



# Rowenta®

DW9240

EN  
FR  
DE  
NL  
IT  
ES  
PT  
EL  
SV  
NO  
FI  
DA  
AR



EN

FR

DE

NL

IT

ES

PT

EL

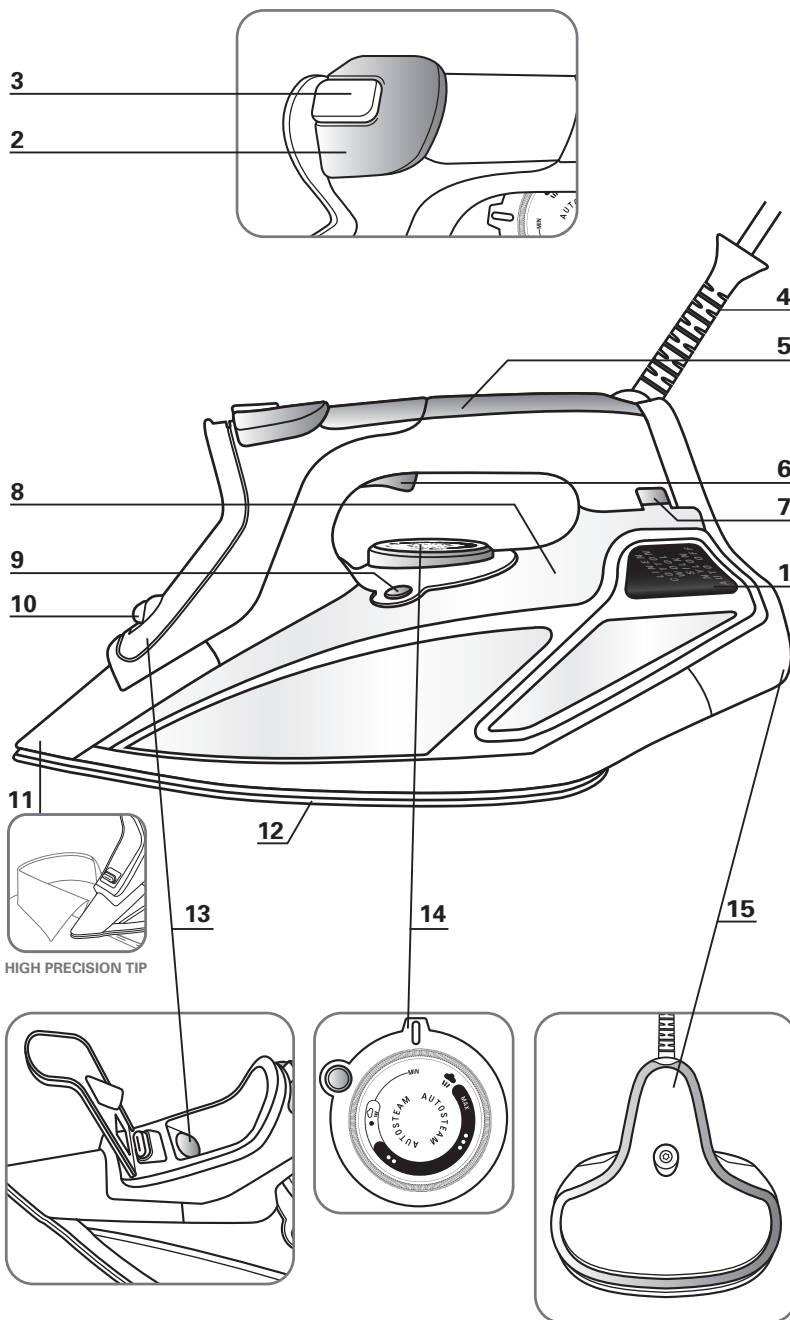
SV

NO

FI

DA

AR



EN.....	5	ES.....	35	FI.....	65
FR.....	11	PT.....	41	DA.....	71
DE.....	17	EL.....	47	AR.....	82
NL.....	23	SV.....	53		
IT.....	29	NO.....	59		



fig.1

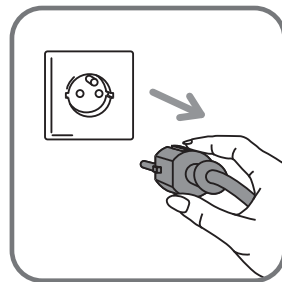


fig.2

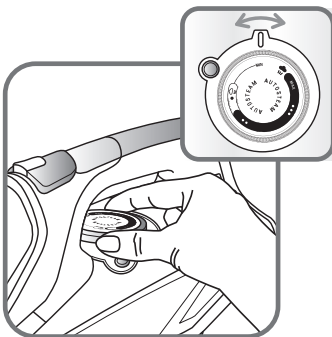


fig.3

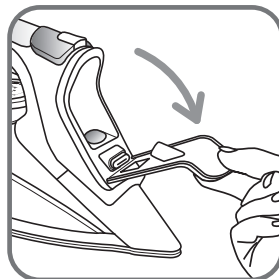


fig.4

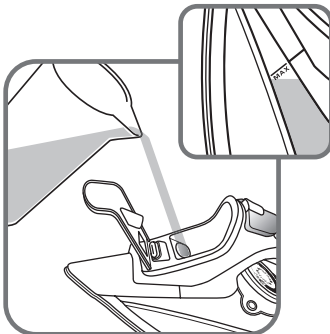


fig.5

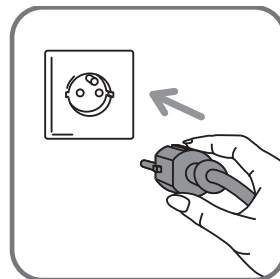


fig.6



fig.7

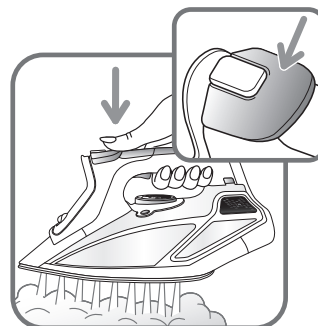


fig.8

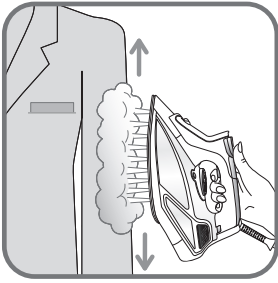


fig.9

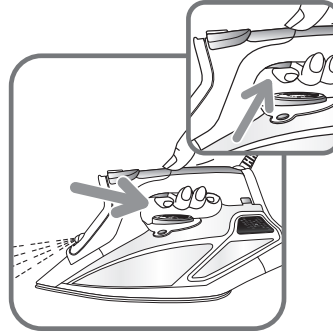


fig.10



fig.11

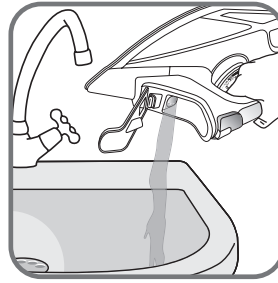


fig.12



fig.13-a

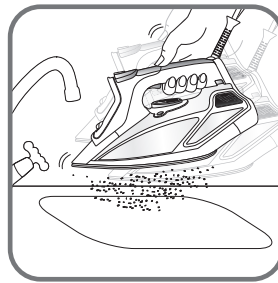


fig.13-b

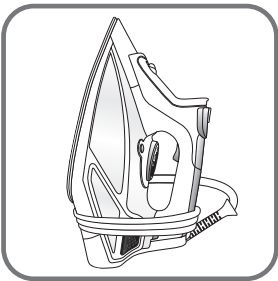


fig.14



## INSTRUÇÕES DE SEGURANÇA

- Leia estas instruções cuidadosamente e conserve-as para consulta futura.
- Nunca deixe o aparelho sem supervisão quando estiver ligado a uma fonte de alimentação ou até arrefecer durante aproximadamente 1 hora.
- O ferro deve ser utilizado e pousado numa superfície plana, estável e resistente ao calor.
- Ao colocar o ferro no suporte para o ferro, certificando-se de que o coloca numa superfície estável.
- Desligue sempre o aparelho: antes de o encher, de limpar o depósito de água ou de o limpar após cada utilização.
- As crianças devem ser supervisionadas para garantir que não brincam com o aparelho.
- Mantenha o aparelho e o cabo fora do alcance de crianças com idade inferior a 8 anos, quando este estiver ligado à alimentação ou a arrefecer.
- Este aparelho pode ser utilizado por crianças com idade igual ou superior a 8 anos, e por pessoas com capacidades físicas, sensoriais ou mentais reduzidas, ou com falta de experiência e de conhecimentos, desde que sejam supervisionadas ou recebam instruções sobre a utilização segura do ferro e compreendam os perigos envolvidos.
- A limpeza e a manutenção pelo utilizador não devem ser realizadas por crianças sem supervisão.
- O aparelho não deve ser utilizado se tiver caído ao chão, apresentar sinais evidentes de danos ou fugas ou não funcionar correctamente. Nunca desmonte o aparelho. Para evitar riscos, leve-o a um centro de assistência aprovado para inspecção.
- As superfícies marcadas com este sinal e a base ficam muito quentes durante a utilização do aparelho. Não toque nestas superfícies até o ferro arrefecer.



PT

## RECOMENDAÇÕES IMPORTANTES

- A tensão da instalação eléctrica deve corresponder à do ferro (220-240V). Ligue sempre o ferro a uma tomada com ligação à terra. A ligação à tensão errada poderá provocar danos irreversíveis no ferro e invalidar a garantia.
- Se estiver a utilizar uma extensão, certifique-se de que possui a classificação correcta (16A) e ligação à terra, e que se encontra totalmente estendida.
- Se o cabo de alimentação apresentar danos, deve ser substituído por um Centro de Assistência Aprovado para evitar riscos.
- Não desligue o aparelho puxando pelo cabo.
- Nunca mergulhe o ferro a vapor em água ou noutro líquido. Nunca o segure sob água da torneira.
- Nunca toque com o cabo eléctrico na base do ferro.
- O aparelho emite vapor, que pode provocar queimaduras, especialmente quando passa a ferro junto à extremidade da tábua de passar.
- Nunca direcione o vapor para pessoas ou animais.
- Para a sua segurança, o aparelho está conforme as normas e regulamentos aplicáveis (Directivas de baixa tensão, de compatibilidade electromagnética e ambientais).
- Este produto destina-se exclusivamente a utilização doméstica. Em caso de qualquer utilização comercial, utilização inadequada ou incumprimento das instruções, o fabricante não aceita qualquer responsabilidade e a garantia não se aplicará.





### PRIMEIRO O AMBIENTE!

① Este aparelho contém materiais valiosos, que podem ser recuperados ou reciclados.

➔ Entregue-o num ponto local de recolha de resíduos.

Conserve estas instruções

## DESCRIÇÃO

- |   |                                      |
|---|--------------------------------------|
| 1. Visor LED com Controlo Electrónico da Temperatura  | 8. Depósito de água                  |
| 2. Botão de jacto de vapor  | 9. Botão de auto-limpeza             |
| 3. Vapor LIGADO  / Vapor DESLIGADO  | 10. Pulverização                     |
| 4. Cabo   | 11. Ponta de alta precisão           |
| 5. Pega   | 12. Base                             |
| 6. Botão de pulverização  | 13. Entrada de enchimento            |
| 7. Luz de controlo do termóstato  | 14. Botão de controlo de temperatura |
|   | 15. Tampa traseira                   |

## STEAMFORCE, INOVAÇÃO CONCENTRADA...

De dimensões reduzidas, o Steamforce combina potência e desempenho graças ao gerador de vapor compacto instalado no interior do ferro. Com uma capacidade inigualável de geração de vapor, atingindo **230g/min** e vapor variável **até 65g/min**, o Steamforce força **até 50% mais vapor\* nas fibras dos tecidos**. Este vapor adicional no coração do tecido é o segredo para uma passagem perfeita e resultados duradouros.

O **sensor de movimento** é um sistema inteligente que para temporariamente o vapor libertado quando o ferro não está em movimento, mesmo quando está na horizontal. Esta função elimina o vapor desperdiçado enquanto está a manusear as peças de roupa! Durante a sessão de engomar, o **visor LED** apresenta o tipo de tecido seleccionado: assim que a temperatura apropriada é alcançada, o utilizador é informado directamente através do visor. Isto é ideal para proteger as peças de vestuário mais delicadas.

\* em comparação com um ferro sem bomba

PT

## ANTES DA UTILIZAÇÃO

**IMPORTANTE** Antes de qualquer operação, remova o autocolante lateral **fig.1**

**Aviso!** Antes de utilizar o ferro com a função de vapor pela primeira vez, recomendamos que utilize o vapor afastado do vestuário na posição horizontal durante alguns momentos, ou seja, prima o botão de Jacto de Vapor algumas vezes. Durante as primeiras utilizações, poderá notar um odor inofensivo e algum fumo.

Esta situação não tem qualquer efeito sobre a utilização do ferro e rapidamente passa. Na primeira utilização, poderá reparar em pequenas partículas que saem da base. Esta situação faz parte do processo de fabrico e é inofensiva para si ou para as suas peças de vestuário. Desaparece após algumas utilizações. Pode acelerar este processo utilizando a função de auto-limpeza (**fig 13a – 13b**) e agitando cuidadosamente o ferro.

## QUE ÁGUA PODE SER UTILIZADA?

O ferro foi concebido para utilizar água não tratada de torneira. Em caso de dúvida, consulte a autoridade local de fornecimento de água. No entanto, se a água for muito dura, pode misturar 50% de água não tratada de torneira com 50% de água destilada ou desmineralizada.

**IMPORTANTE** Durante a evaporação, o calor concentra os elementos contidos na água. Os tipos de água listados abaixo contêm resíduos orgânicos ou elementos minerais que podem provocar riscos, manchas castanhas ou desgaste prematuro do aparelho: não deve utilizar no ferro água de secadores de roupa, água perfumada ou amaciada, água de frigoríficos, baterias ou ar condicionado, água pura destilada ou desmineralizada nem água da chuva. Não utilize também água mineral engarrafada ou fervida.

## UTILIZAÇÃO

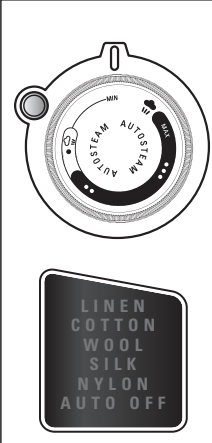
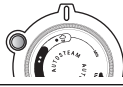

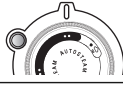

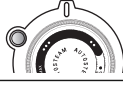

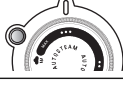



### 1 • Encher o depósito de água

- Antes de encher o depósito de água, desligue o ferro **fig.2**.
- Coloque o botão de controlo de temperatura **fig.3** na posição (Mín.)
- Abra a entrada de enchimento **fig.4**. Encha com água até à marca Máx. **fig.5**. Feche a entrada de enchimento e volte a colocar o ferro na posição horizontal.
- Pode agora ligar o ferro **fig.6**.

### 2 • Definir a temperatura

O seu ferro está equipado com a função de Controlo Electrónico de Vapor Automático, ajustando automaticamente a quantidade de vapor e a temperatura com base no tecido seleccionado, para obter os melhores resultados. Selecciono o tecido a engomar rodando o termóstato e verificando o tecido no visor **fig.7**. Para a obtenção de resultados perfeitos, foi predefinida uma posição óptima para cada tecido. Também poderá regular o ferro com base nas medições de temperatura internacionais • • • • •.


Quando o ferro atingir a temperatura necessária, o tecido seleccionado no visor LED deixa de piscar e é apresentado continuamente **fig.7**. Pode começar a engomar.

	TECIDO	TERMÓSTATO	INDICADOR DO TERMÓSTATO	ETIQUETA DE PASSAGEM
	Nylon (fibras sintéticas, como viscose, poliéster)		NYLON	
	seda		SILK	
	lã		WOOL	
	algodão		COTTON	
	linho		LINEN	


**IMPORTANTE** O ferro demora mais tempo a arrefecer do que a aquecer. Recomendamos que comece pelos tecidos que devem ser passados a baixa temperatura. Para tecidos mistos, defina a temperatura para o tecido mais delicado.

**SUGESTÃO:** Pulverize sempre a goma do lado do avesso do tecido a passar.

### 3 • Passagem a seco

Defina o ferro para  para passar sem vapor, ideal para tecidos delicados ou para um acabamento perfeito.

### 4 • Passagem a vapor (Vapor Automático e Steamforce)

Defina o ferro para  passagem a vapor. O ferro está equipado com um gerador de vapor compacto integrado que difunde até 50% mais vapor para os tecidos. A quantidade e temperatura do vapor ajustam-se automaticamente ao tecido seleccionado.

### 5 • Jacto de vapor (a partir da definição de temperatura \*\*)

Prima o botão de jacto de vapor para gerar um jacto poderoso de vapor concentrado na ponta do ferro **fig.8**. Este jacto de precisão permite a concentração do vapor na área da frente do ferro, para remover vincos difíceis. Aguarde alguns segundos entre cada jacto antes de premir novamente o botão.

**IMPORTANTE** Deixe um intervalo de alguns segundos entre cada jacto e aguarde até o fluxo de vapor ter terminado antes de colocar o ferro na vertical.

### 6 • Jacto de vapor vertical (a partir da definição de temperatura \*\*)

Segure o ferro verticalmente e prima o botão de jacto de vapor para remover vincos de fatos, casacos, saias, cortinas penduradas, etc. **fig.9**. Aguarde alguns segundos entre cada jacto antes de premir novamente o botão.

**IMPORTANTE** Nunca direcione o vapor para pessoas ou animais!

**SUGESTÃO** Segure o ferro a 10 a 20 centímetros de distância da peça de vestuário para evitar queimaduras em tecidos delicados.

## 7 • Pulverização

Prima o botão de pulverização para humedecer vincos difíceis **fig.10**. A função de pulverização está disponível a qualquer temperatura.

## 8 • Sistema Anti-pingos

Impede que a água pingue pela base quando a temperatura é demasiado baixa.

## 9 • Função Desligar Automaticamente


• Para sua segurança, o sistema electrónico corta a alimentação e a luz indicadora de Desligar Automaticamente pisca **fig.11** quando:

- O ferro permanece imóvel na vertical durante mais de 8 minutos
  - O ferro permanece na horizontal ou sobre o lado durante mais de 30 segundos
- Para reiniciar o ferro, basta movê-lo cuidadosamente até a luz de aviso deixar de piscar.

## APÓS A UTILIZAÇÃO

### 10 • Esvaziamento

Desligue o ferro **fig.2**. Retire a água existente **fig.12**.

Coloque o botão de controlo de temperatura **fig.3** na posição Mín. Coloque o ferro na posição Seco . PT

### 11 • Arrumação

Deixe o aparelho arrefecer antes de enrolar o cabo em redor do descanso do ferro. Guarde o ferro na vertical, num local seco e seguro **fig.14**.

**IMPORTANTE** Não enrole o cabo em redor da base quente. Nunca guarde o ferro pousado sobre a base.

## MANUTENÇÃO E LIMPEZA

Remova a ficha da tomada e deixe o ferro arrefecer antes da limpeza e manutenção.

### 12 • Sistema Anti-calcário

O ferro contém um cartucho anti-calcário, para reduzir o depósito de calcário.

Desta forma, a vida operacional do ferro é consideravelmente prolongada.

O cartucho anti-calcário faz parte do depósito de água e não necessita de substituição.

### 13 • Limpeza do ferro

Depois de arrefecer, limpe o ferro com uma esponja ou pano húmido. É possível utilizar um agente de limpeza não abrasivo.

Em alternativa, é possível utilizar o kit de limpeza ROWENTA ZD100 D1. Após a limpeza da base, utilize a função Auto-limpeza para remover resíduos do agente de limpeza dos orifícios de vapor.

**IMPORTANTE** Não utilize agentes de limpeza abrasivos nem objectos contundentes para limpar a base e outras partes do ferro.

### 14 • Auto-limpeza (prolonga a vida do ferro)


**AVISO:** Não utilize agentes anti-calcário, mesmo que sejam publicitados para ferros a vapor. Estes provocam danos permanentes no ferro.

A função Auto-limpeza remove a sujidade e partículas de calcário da câmara de vapor.

1. Encha o depósito de água com água não tratada de torneira até à marca de máximo e aqueça o ferro até à temperatura **\*\*\***. Desligue o vapor.
2. Desligue o ferro e segure-o horizontalmente sobre o lava-louça.
3. Prima o botão de auto-limpeza durante 1 minuto **fig.13a-13b** e agite o ferro cuidadosamente: o vapor começa a acumular-se. Após alguns segundos, a água sai pela base, limpando a sujidade e partículas de calcário da câmara de vapor.
4. Ligue o ferro e deixe-o aquecer novamente. Aguarde até a restante água se evaporar.
5. Desligue a alimentação e deixe o ferro arrefecer. Depois de arrefecer, é possível limpar a base com um pano húmido.

**SUGESTÃO** Utilize a função Auto-limpeza quinzenalmente. Se a água for muito dura, limpe o ferro semanalmente.

## PROBLEMAS

Problema	Causa	Solução
O ferro está ligado, mas a base continua fria.	Não há alimentação.	Verifique se a ficha está correctamente inserida ou tente ligar a ficha a outra tomada.
	Controlo de temperatura definido numa posição demasiado baixa.	Coloque o controlo de temperatura numa posição mais elevada.
	A função Desligar Automaticamente está activa.	Movimente o ferro.
A luz de controlo do termóstato liga-se e desliga-se.	Esta situação é normal.	Quando a luz de controlo do termóstato liga e desliga, o ferro está a aquecer.
O vapor emitido é pouco ou nenhum.	Controlo de temperatura definido numa posição demasiado baixa.	Coloque o controlo de temperatura na área de vapor. 
	Não existe água suficiente no depósito de água.	Encha o depósito de água.
	A função Anti-pingos está activa (§ 8).	Aguarde até a base atingir a temperatura correcta.
Saem pingos castanhos pelos orifícios da base e mancham o tecido.	Existem resíduos na câmara de vapor ou na base.	Utilize a função Auto-limpeza e, em seguida, limpe o ferro.
	Utilização de agentes químicos anti-calcário, ou de aditivos perfumados.	Não adicione agentes anti-calcário nem aditivos perfumados à água do depósito.  Utilize a função Auto-limpeza e limpe o ferro caso tenha usado os agentes acima descritos.
	Acumularam-se fibras de tecido nos orifícios da base e estão a queimar-se.	Limpe a base com uma esponja não metálica.
	A roupa não está bem lavada ou engomou uma peça de vestuário nova antes de a lavar.	Certifique-se de que as peças de vestuário estão bem lavadas.
	Utilização de goma.	Pulverize sempre a goma no lado do avesso do tecido a passar e, posteriormente, limpe a base do ferro.
	Está a ser utilizada água pura destilada/desmineralizada ou amaciada.	Utilize apenas água de torneira não tratada ou misture metade de água de torneira com água destilada/desmineralizada. Utilize a função Auto-limpeza e limpe o ferro.
	O ferro tem fugas.	Utilização excessiva do botão de vapor.
A temperatura da base está demasiado baixa.		Coloque o controlo de temperatura numa posição mais elevada.

Se por algum motivo, não conseguir determinar a causa de um problema, dirija-se a um Serviço de Assistência Técnica autorizado Rowenta (ver lista anexa).

Sujeito a alterações!

<b>INTERNATIONAL GUARANTEE : COUNTRY LIST</b>			
			
 <b>ALGERIA</b>	CJA 9 rue Puvis de Chavannes Saint Euquene Oran	1 an 1 year	<b>(0)41 28 18 53</b>
<b>ARGENTINA</b>	GRUPE SEB ARGENTINA S.A. Billinghurst 1833 3° C1425DTK Capital Federal Buenos Aires	2 años 2 years	<b>0800-122-2732</b>
<b>ՀԱՅԱՍՏԱՆ</b> <b>ARMENIA</b>	ՓԲԸ «Փրուպուս Սեֆ», 125171, Մոսկվա, Լենինգրադյան խնուրի, 16A, Էին.3	2 տարի 2 years	<b>(010) 55-76-07</b>
<b>AUSTRALIA</b>	GRUPE SEB AUSTRALIA PO Box 7535, Silverwater NSW 2128	1 year	<b>02 97487944</b>
<b>ÖSTERREICH</b> <b>AUSTRIA</b>	SEB ÖSTERREICH HmbH Campus 21 - Businesspark Wien Süd Liebermannstr. A02 702 2345 Brunn am Gebirge	2 Jahre 2 years	<b>01 866 70 299 00</b>
<b>BELGIQUE</b> <b>BELGIE</b> <b>BELGIUM</b>	GRUPE SEB BELGIUM SA NV 25 avenue de l'Espérance - ZI 6220 Fleurus	2 ans 2 years	<b>070 23 31 59</b>
<b>БЕЛАРУСЬ</b> <b>BELARUS</b>	ЗАО «Группа СЕБ-Восток», 125171, Москва, Ленинградское шоссе, д. 16А, стр. 3	2 года 2 years	<b>017 2239290</b>
<b>BOSNA</b> <b>HERCEGOVINA</b>	SEB Développement Predstavništvo u BiH Vrazova 8/II 71000 Sarajevo	2 godine 2 years	<b>Info-linija za potrošače 033 551 220</b>
<b>BRASIL</b> <b>BRAZIL</b>	SEB DO BRASIL PRODUTOS DOMÉSTICOS LTDA Avenida Arno, 146 Mooca 03108-900 São Paulo SP	1 ano 1 year	<b>0800-119933</b>
<b>БЪЛГАРИЯ</b> <b>BULGARIA</b>	ГРУП СЕБ БЪЛГАРИЯ ЕООД Ул. Борово 52 Г, ет. 1, офис 1, 1680 София	2 години 2 years	<b>0700 10 330</b>
<b>CANADA</b>	GRUPE SEB CANADA 345 Passmore Avenue Toronto, ON M1V 3N8	1 an 1 year	<b>800-418-3325</b>
<b>CHILE</b>	GRUPE SEB CHILE Comercial Ltda Av. Providencia, 2331, piso 5, oficina 501 Santiago	2 años 2 years	<b>12300 209207</b>
<b>COLOMBIA</b>	GRUPE SEB COLOMBIA Apartado Aereo 172, Kilometro 1 Via Zipaquira Cajica Cundinamarca	2 años 2 years	<b>18000919288</b>

<b>HRVATSKA CROATIA</b>	SEB Developpement S.A.S. Vodnjanska 26 10000 Zagreb	2 godine 2 years	<b>01 30 15 294</b>
<b>ČESKÁ REPUBLIK CZECH REPUBLIC</b>	GROUPE SEB ČR spol. s r .o. Jankovcova 1569/2c 170 00 Praha 7	2 roky 2 years	<b>731 010 111</b>
<b>DANMARK DENMARK</b>	GROUPE SEB NORDIC AS Tempovej 27 2750 Ballerup	2 år 2 years	<b>44 663 155</b>
<b>DEUTSCHLAND GERMANY</b>	GROUPE SEB DEUTSCHLAND GmbH / KRUPS GmbH Herrrainweg 5 63067 Offenbach	2 Jahre 2 years	<b>0212 387 400</b>
<b>EESTI ESTONIA</b>	GROUPE SEB POLSKA Sp. z o.o. ul. Bukowińska 22b 02-703 Warszawa	2 aastat 2 years	<b>5 800 3777</b>
<b>SUOMI FINLAND</b>	Groupe SEB Finland Kutojantie 7 02630 Espoo	2 Vuotta 2 years	<b>09 622 94 20</b>
<b>FRANCE</b> Incluant uniquement Guadeloupe, Martinique, Réunion, Saint-Martin	GROUPE SEB FRANCE Service Consommateur ROWENTA BP 15 69131 ECULLY CEDEX	1 an 1 year	<b>09 74 50 47 74</b>
<b>ΕΛΛΑΔΑ GREECE</b>	SEB GROUPE ΕΛΛΑΔΟΣ Α.Ε. Οδός Καβαλιεράτου 7 Τ.Κ. 145 64 Ν. Κηφισιά	2 χρόνια 2 years	<b>2106371251</b>
<b>香港 HONG KONG</b>	SEB ASIA Ltd. Room 903, 9/F, South Block, Skyway House 3 Sham Mong Road, Tai Kok Tsui, Kowloon Hong-Kong	1 year	<b>852 8130 8998</b>
<b>MAGYARORSZÁG HUNGARY</b>	GROUPE SEB CENTRAL-EUROPE Kft. Táviró köz 4 2040 Budaörs	2 év 2 years	<b>06 1 801 8434</b>
<b>INDONESIA</b>	GROUPE SEB INDONESIA (Representative office) Sudirman Plaza, Plaza Marein 8th Floor JL Jendral Sudirman Kav 76-78, Jakarta 12910, Indonesia	1 year	<b>+62 21 5793 6881</b>
<b>ITALIA ITALY</b>	GROUPE SEB ITALIA S.p.A. Via Montefeltro, 4 20156 Milano	2 anni 2 years	<b>199207815</b>
<b>JAPAN</b>	GROUPE SEB JAPAN Co. Ltd. 1F Takanawa Muse Building, 3-14-13, Higashi Gotanda, Shinagawa-Ku, Tokyo 141-0022	1 year	<b>0570-077772</b>
<b>ҚАЗАҚСТАН KAZAKHSTAN</b>	ЖАҚ «Группа СЕБ- Восток» 125171, Мәскеу, Ленинградское шосесі, 16А, 3 үйі	2 жыл 2 years	<b>727 378 39 39</b>
<b>한국어 KOREA</b>	(유)그룹 세브 코리아 서울시 종로구 서린동 88 서린빌딩 3층 110-790	1 year	<b>1588-1588</b>

<b>LATVIJA LATVIA</b>	GRUPE SEB POLSKA Sp. z o.o. ul. Bukowińska 22b 02-703 Warszawa	2 gadi 2 years	<b>6 716 2007</b>
<b>LIETUVA LITHUANIA</b>	GRUPE SEB POLSKA Sp. z o.o. ul. Bukowińska 22b 02-703 Warszawa	2 metai 2 years	<b>6 470 8888</b>
<b>LUXEMBOURG</b>	GRUPE SEB BELGIUM SA NV 25 avenue de l'Espérance - ZI 6220 Fleurus	2 ans 2 years	<b>0032 70 23 31 59</b>
<b>MACEDONIA</b>	Groupe SEB Bulgaria EOOD Office 1, floor 1, 52G Borovo St., 1680 Sofia - Bulgaria ГРУП СЕБ БЪЛГАРИЯ ДООЕЛ Ул. Борово 52 Г, сп. 1, офис 1, 1680 София, България	2 години 2 years	<b>(0)2 20 50 022</b>
<b>MALAYSIA</b>	Unit No.402-403, Level 4, Uptown 2, No.2, Jalan SS21/37, Damansara Uptown, 47400 Petaling Jaya, Selangor D.E., Malaysia.	1 year	<b>(603) 7710 8000</b>
<b>MEXICO</b>	Groupe SEB México S.A. de C.V. Calle Goldsmith 38 401 Piso 4 Polanco, Distrito Federal C.P. 11560 México	1 año 1 year	<b>(01800) 112 8325</b>
<b>MOLDOVA</b>	ТОВ «Груп СЕБ Україна» 02121, Харківське шосе, 201-203, 3 поверх, Київ, Україна	2 ani 2 years	<b>(22) 929249</b>
<b>NEDERLAND The Netherlands</b>	GRUPE SEB NEDERLAND BV Generatorstraat 6 3903 LJ Veenendaal	2 jaar 2 years	<b>0318 58 24 24</b>
<b>NEW ZEALAND</b>	GRUPE SEB NEW ZEALAND Unit E, Building 3, 195 Main Highway, Ellerslie, Auckland	1 year	<b>0800 700 711</b>
<b>NORGE NORWAY</b>	GRUPE SEB NORDIC AS Tempovej 27 2750 Ballerup DANMARK	2 år 2 years	<b>815 09 567</b>
<b>PERU</b>	Groupe SEB Perú Av. Camino Real N° 111 of. 805 B San Isidro - Lima – Perú	1 año 1 year	<b>441 4455</b>
<b>POLSKA POLAND</b>	GRUPE SEB POLSKA Sp. z o.o. ul. Bukowińska 22b 02-703 Warszawa	2 lata 2 years	<b>0801 300 423 koszt jak za połączenie lokalne</b>
<b>PORTUGAL</b>	GRUPE SEB IBÉRICA SA Urb. da Matinha Rua Projectada à Rua 3 Bloco1 - 3° B/D 1950 - 327 Lisboa	2 anos 2 years	<b>808 284 735</b>
<b>REPUBLIC OF IRELAND</b>	GRUPE SEB IRELAND Unit B3 Aerodrome Business Park, College Road, Rathcoole, Co. Dublin	1 year	<b>01 677 4003</b>
<b>ROMÂNIA ROMANIA</b>	GRUPE SEB ROMÂNIA Str. Daniel Constantin nr. 8 010632 București	2 ani 2 years	<b>0 21 316 87 84</b>
<b>РОССИЯ RUSSIA</b>	ЗАО «Группа СЕБ-Восток», 125171, Москва, Ленинградское шоссе, д. 16А, стр. 3	2 года 2 years	<b>495 213 32 37</b>

<b>SRBIJA SERBIA</b>	SEB Développement Đorđa Stanojevića 11b 11070 Novi Beograd	2 godine 2 years	<b>060 0 732 000</b>
<b>SINGAPORE</b>	GROUPE SEB SINGAPORE Pty Ltd. 59 Jalan Pemimpin, #04-01/02 L&Y Building Singapore 577218	1 year	<b>65 6550 8900</b>
<b>SLOVENSKO SLOVAKIA</b>	GROUPE SEB Slovensko, spol. s r.o. Rybničná 40 831 06 Bratislava	2 roky 2 years	<b>233 595 224</b>
<b>SLOVENIJA SLOVENIA</b>	SEB d.o.o Gregorčičeva ulica 6 2000 MARIBOR	2 leti 2 years	<b>02 234 94 90</b>
<b>ESPAÑA SPAIN</b>	GROUPE SEB IBÉRICA S.A. C/ Almogàvers, 119-123, Complejo Ecourban 08018 Barcelona	2 años 2 years	<b>902 31 25 00</b>
<b>SVERIGE SWEDEN</b>	TEFAL SVERIGE SUBSIDIARY OF GROUP SEB NORDIC Truckvägen 14 A, 194 52 Upplands Väsby	2 år 2 years	<b>08 594 213 30</b>
<b>SUISSE CHWEIZ SWITZERLAND</b>	GROUPE SEB SCHWEIZ GmbH Thurgauerstrasse 105 8152 Glattbrugg	2 ans 2 Jahre 2 years	<b>044 837 18 40</b>
<b>TAIWAN</b>	SEB ASIA Ltd. Taipei International Building, Suite B2, 6F-1, No. 216, Tun Hwa South Road, Sec. 2 Da-an District Taipei 106, R.O.C.	1 year	<b>886-2-27333716</b>
<b>THAILAND</b>	GROUPE SEB THAILAND 2034/66 Italthai Tower, 14th Floor, n° 14-02, New Phetchburi Road, Bangkapi, Huaykwang, Bangkok, 10320	2 years	<b>662 351 8911</b>
<b>TÜRKIYE TURKEY</b>	GROUPE SEB ISTANBUL AS Beybi Giz Plaza Dereboyu Cad. Meydan Sok. No: 28 K.12 Maslak	2 YIL 2 years	<b>216 444 40 50</b>
<b>U.S.A.</b>	GROUPE SEB USA 2121 Eden Road Millville, NJ 08332	1 year	<b>800-769-3682</b>
<b>Україна UKRAINE</b>	ТОВ «Груп СЕБ Україна» 02121, Харківське шосе, 201-203, 3 поверх, Київ, Україна	2 роки 2 years	<b>044 492 06 59</b>
<b>UNITED KINGDOM</b>	GROUPE SEB UK LTD Riverside House Riverside Walk Windsor Berkshire, SL4 1NA	1 year	<b>0845 602 1454</b>
<b>VENEZUELA</b>	GROUPE SEB VENEZUELA Av Eugenio Mendoza, Centro Letonia, Torre ING Bank, Piso 15, Ofc 155 Urb. La Castellana, Caracas	2 años 2 years	<b>0800-7268724</b>
<b>VIETNAM</b>	GROUPE SEB VIETNAM (Representative office) 127-129 Nguyen Hue Street District 1, Ho Chi Minh City, Vietnam	1 year	<b>+84-8 3821 6395</b>

 : **www.rowenta.com**

## ROWENTA INTERNATIONAL GUARANTEE

**Date of purchase:** ..... / Date d'achat / Fecha de compra / Data da compra / Data d'acquisto / Kaufdatum / Aankoopdatum / Købsdato / Inkøpsdatum / Kjøpsdato / Ostopäivä / Data zakupu / Data vânzării / [sigijimo data/ Ostukkuupäev / Datum nakupa / Sorozatszám / Dátum nákupu / Pirkuma datums / Datum Kupovine / Datum kupnje / Data cumpărării / Datum nákupu / Tarikh pembelian / Tanggal pembelian / Ngày mua hàng / Satin alma tarihi / Дата продажи / Дата на закупуване / Датум на купување / Сатылған мөзгімі / Ημερομηνία αγοράς / Ч.абынн.т.и. орд / วันทีซื้อ / 購買日期 / 購入日 / 구입일자 / تاريخ الشراء / تاريخ خريد / تاریخ خرید

**Product reference:** ..... / Référence du produit / Referencia del producto / Nome do produto / Tipo de prodotto / Typnummer des Gerätes / Artikelnummer van het apparaat / Referencennummer / Produktreferens / Artikelnummer / Tuotenumero / referenca produktu / Model / Gaminio numeris / Toote viitenumber / Tip aparata / Vásárlás kelte / Typ výrobku / Produkta atsauces numurs / Model proizvoda / Oznaka proizvoda / Cod produs / Produk rujukan / Referensi produk / Mã sản phẩm/ Ürün kodu / Модель / Модель / Model на уреда / Модели / Κωδικός προϊόντος / Όηηηη / รุ่นผลิตภัณฑ์ / 產品模型 / 製品レファレンス番号 / 제품명 / مرجع محصول / مرجع المنتج

**Retailer name & address:** ..... / Nom et adresse du vendeur / Nombre y dirección del minorista / Nome e endereço do revendedor / Nome e indirizzo del negozio / Name und Anschrift des Händlers / Naam en adres van de dealer / Forhandler navn & adresse / Återförsäljarens namn och adress / Forhandler navn og adresse / Jälleenmyyjän nimi ja osoite / nazwa i adres sprzedawcy / Numele și adresa vânzătorului / Parduotuvės pavadinimas ir adresas / Müüja kauplus ja aadress / Naziv in naslov trgovine / Tipusszám / Názov a adresa predajcu / Veikala nosaukums un adrese / Naziv i adresa maloprodaje / Naziv i adresa prodavca / Naziv i adresa prodajnog mjesta / Nume și adresă vânzător / Název a adresa prodejece / Nama dan alamat peruncit / Nama Toko Penjual dan alamat / Tên và địa chỉ cửa hàng bán / Saticı firmanın adı ve adresi / Название и адрес продавца / Назва і адреса продавця / Търговки обект / Назив и адреса на продавницата / Сатушының аты және мекен-жайы / Επωρυμία και διεύθυνση καταστήματος / Ч.абынн.т.и. абынн.т.и. / ชื่อและที่อยู่ของห้าง/ร้านที่ซื้อ / 零售商的店名和地址 / 販売店の名前、住所 / 소매점 이름과 주소 / اسم بائع التجزئة وعنوانه / نام خرده فروش و آدرس / نام خرده فروشی / 名稱

**Distributor stamp:** ..... / Cachet distributeur / Sello del distribuidor / Carimbo do revendedor / Timbro del negozio / Händlerstempel / Stempel van de dealer / Forhandler stempel / Återförsäljarens stämpel / Forhandler stempel / Jälleenmyyjän leima / pieczęć sprzedawcy / Štampila vânzătorului / Antspaudas / Tempel / Žig trgovine / Eladó neve, címe / Razitko predajcu / Zimogs / Pečat maloprodaje / Pečat prodavca / Pečat prodajnog mjesta / Štampila vânzătorului / Razitko prodejece / Cap peruncit / Cap dari Toko Penjual / Cửa hàng bán đóng dấu / Saticı Firmanın Kaşesi / Печать продавца / Печатка продавця / Печат на търговския обект / Печат на продавницата / Сатушының мөрі / Σφραγίδα καταστήματος / Ч.абынн.т.и. / ๓๓๓๓๓๓ / ตราประทับของห้าง/ร้านที่ซื้อ / 零售商的蓋印 / 販売店印 / 소매점 직인 / مهر خرده فروشی / ختم بائع التجزئة

03/2012