



Frigorífico manual do utilizador

imagine as possibilidades

Obrigado por adquirir este produto Samsung.

Aparelho não encastrável

SAMSUNG

Índice

INFORMAÇÕES DE SEGURANÇA	2
PREPARAÇÃO GERAL DO FRIGORÍFICO	18
UTILIZAÇÃO DO FRIGORÍFICO SAMSUNG	27
RESOLUÇÃO DE PROBLEMAS	41

Informações de segurança

INFORMAÇÕES DE SEGURANÇA

- Antes de utilizar o aparelho, leia atentamente este manual e guarde-o para referência futura.
- Utilize este aparelho apenas para o fim a que se destina e de acordo com este manual de instruções.

Este aparelho não se destina a ser utilizado por pessoas (incluindo crianças) com capacidades físicas, sensoriais ou mentais reduzidas, ou falta de experiência e conhecimentos, excepto se forem supervisionadas ou lhes tiverem sido dadas instruções sobre a utilização do aparelho por uma pessoa responsável pela sua segurança.

- Este aparelho pode ser utilizado por crianças com idade igual ou superior a 8 anos e por pessoas com capacidades físicas, sensoriais ou mentais reduzidas, ou com falta de experiência e conhecimentos, desde que sejam vigiadas ou tenham recebido instruções sobre a utilização segura do aparelho e tenham consciência dos riscos envolvidos.

As crianças não podem brincar com o aparelho. A limpeza e a manutenção do aparelho não podem ser realizadas por crianças sem vigilância.

As crianças dos 3 aos 8 anos podem carregar e descarregar aparelhos de refrigeração.

- Os avisos e instruções de

segurança importantes deste manual não abordam todas as condições e situações que poderão ocorrer.

É da sua responsabilidade ter bom senso, atenção e cuidado durante a instalação, manutenção e utilização do aparelho.

- Uma vez que as instruções de funcionamento que se seguem abrangem vários modelos, as características do seu frigorífico podem diferir ligeiramente das descritas neste manual.

O gás R-600a ou R-134a é utilizado como refrigerante.

Verifique a etiqueta do compressor na parte posterior do aparelho ou a etiqueta de classificação no interior do frigorífico para saber qual o refrigerante utilizado no seu frigorífico.

Se este produto contiver gás inflamável (refrigerante R-600a), contacte as autoridades locais para saber como eliminar este produto em segurança.

- Para evitar a formação de uma mistura inflamável de gás e ar, na eventualidade de uma fuga no circuito de refrigeração, o tamanho da divisão onde o aparelho poderá ser instalado depende da quantidade de

refrigerante utilizado.

- Nunca ligue um aparelho que aparente estar danificado. Em caso de dúvida, consulte o seu distribuidor.

A divisão tem de ter 1 m³ por cada 8 g de refrigerante R-600a no interior do aparelho.

A quantidade de refrigerante neste aparelho está indicada na placa de identificação que se encontra no interior do mesmo.

- Uma fuga do gás refrigerante dos tubos pode fazer com que se inflame ou provocar uma lesão ocular.

Se o refrigerante verter do tubo, evite fazer qualquer tipo de chama ou faísca, afaste todo o tipo de objectos inflamáveis do produto e ventile imediatamente a divisão.

- Se não o fizer, poderá provocar um incêndio ou uma explosão.
- Para evitar a contaminação de alimentos, respeite as seguintes instruções:
 - Deixar a porta aberta durante muito tempo pode originar um aumento de temperatura significativo nos compartimentos do aparelho.
 - Limpe regularmente as superfícies que estejam em contacto com alimentos e sistemas de

drenagem acessíveis.

- Se os depósitos de água não tiverem sido utilizados durante 48 horas, limpe-os; se a água for a mesma durante 5 dias, lave o sistema de abastecimento de água ligado a uma fonte de abastecimento de água.
- Armazene carne e peixe crus em recipientes adequados no frigorífico, de modo a não entrarem em contacto com outros alimentos e para que não pinguem sobre estes.
- Os compartimentos de alimentos congelados de duas estrelas são adequados para armazenar alimentos pré-congelados e para armazenar ou fazer gelados; também são adequados para fazer cubos de gelo.
- Os compartimentos de uma, duas e três estrelas não são adequados para congelar alimentos frescos
- Se o aparelho de refrigeração ficar vazio durante muito tempo, desligue-o, descongele-o, limpe-o, seque-o e deixe a sua porta aberta para evitar a formação de bolor no seu interior.



Aviso; Risco de incêndio/materiais inflamáveis

Símbolos e precauções de segurança importantes:

	Perigos ou práticas pouco seguras que podem resultar em ferimentos graves ou morte.
	Perigos ou práticas pouco seguras que podem resultar em ferimentos ligeiros ou danos materiais.
	NÃO tente.
	NÃO desmonte.
	NÃO toque.
	Siga atentamente as instruções.
	Desligue a ficha da tomada.
	Certifique-se de que o aparelho está ligado à terra para evitar choques eléctricos.
	Contacte o centro de assistência para obter ajuda.
	Nota.

Estes sinais de aviso destinam-se a evitar ferimentos em qualquer pessoa.

Respeite-os.

Depois de ler esta secção, guarde-a num local seguro para consulta futura.



SINAIS DE AVISO IMPORTANTES RELATIVAMENTE AO TRANSPORTE E LOCALIZAÇÃO

- ★ • Quando transportar e instalar o aparelho, deverá ter cuidado para garantir que nenhuma peça do circuito de refrigeração fica danificada.
- Se houver fugas de refrigerante na tubagem, este poderá entrar em combustão ou provocar danos nos olhos.
Se for detectada uma fuga, evite o contacto com chamas ou potenciais fontes de ignição e ventile a divisão na qual se encontra o aparelho durante vários minutos.
- Este aparelho contém uma pequena quantidade de refrigerante isobutano (R-600a), um gás natural com elevada compatibilidade ambiental, embora seja também combustível.
Quando transportar e instalar o aparelho, deverá ter cuidado para garantir que nenhuma peça do circuito de refrigeração fica danificada.



SINAIS DE AVISO IMPORTANTES RELATIVAMENTE À INSTALAÇÃO

- ☐ • A deterioração do isolamento dos componentes eléctricos pode provocar choques eléctricos ou incêndios.
- Não coloque este frigorífico num local com exposição solar directa ou próximo de fogões, aquecedores ou outros aparelhos que emanem calor.
- Não ligue vários aparelhos à mesma extensão eléctrica.
O frigorífico deve ser sempre ligado à sua própria tomada eléctrica, devendo esta ter uma tensão nominal igual à indicada na placa sinalética.
- Deste modo, obtém-se o melhor desempenho possível e também se evita a sobrecarga dos circuitos eléctricos domésticos, o que pode provocar um incêndio resultante de cabos sobreaquecidos.
- Se a tomada estiver solta, não introduza a ficha.
- Existe o risco de choque eléctrico ou de incêndio.
- Não utilize um cabo que apresente fissuras ou desgaste

na sua extensão ou em qualquer uma das extremidades.



- Não puxe nem dobre excessivamente o cabo de alimentação.
- Não torça nem dê nós no cabo de alimentação.
- Não pendure o cabo de alimentação num objecto metálico, não coloque qualquer objecto pesado em cima do cabo de alimentação, não introduza o cabo entre objectos, nem o empurre para o espaço na parte de trás do aparelho.
- Se deslocar o frigorífico, tenha cuidado para não passar por cima do cabo de alimentação nem o danificar.
- Tal pode resultar num choque eléctrico ou num incêndio.
- Não utilize aerossóis perto do frigorífico.
- Os aerossóis utilizados perto do frigorífico podem causar uma explosão ou um incêndio.
- Não dobre excessivamente o cabo de alimentação nem coloque objectos pesados sobre o mesmo.



- Antes de ser utilizado, este frigorífico tem de ser instalado e localizado correctamente de acordo

com as instruções do manual.

- Não instale o frigorífico num local húmido ou num local onde possa ficar em contacto com água.
- A deterioração do isolamento dos componentes eléctricos pode provocar choques eléctricos ou incêndios.
- Ligue a ficha na posição correcta com o cabo pendurado.
- Se ligar a ficha ao contrário, o cabo pode ficar danificado e provocar um incêndio ou um choque eléctrico.
- Certifique-se de que a ficha não é esmagada nem danificada pela parte de trás do frigorífico.
- Se deslocar o frigorífico, tenha cuidado para não passar por cima do cabo de alimentação nem o danificar.
- Caso contrário, pode provocar um incêndio.
- Mantenha os materiais de embalagem fora do alcance das crianças.
- Existe um risco de morte por asfixia se as crianças os colocarem na cabeça.
- Este aparelho deve estar posicionado de forma a permitir o acesso à ficha.
- Caso contrário, pode provocar um incêndio ou um choque eléctrico devido a fuga eléctrica.

- Não instale este aparelho perto de um aquecedor ou de materiais inflamáveis.
 - Não instale este aparelho num local húmido, gorduroso ou sujo, num local com exposição solar directa, nem em contacto com água (chuva).
 - Não instale este aparelho num local onde possam ocorrer fugas de gás.
 - Tal pode resultar num choque eléctrico ou num incêndio.
 - Se existir algum pó ou água no frigorífico, desligue a ficha e contacte o seu centro de assistência Samsung Electronics.
 - Caso contrário, existe o risco de incêndio.
 - Não se coloque em cima do aparelho, nem coloque objectos (tais como roupa, velas acesas, cigarros acesos, pratos, químicos, objectos de metal, etc.) sobre o mesmo.
 - Se o fizer, pode provocar um choque eléctrico, um incêndio, outras falhas no produto ou ferimentos.
-
-  • Este aparelho tem de ter ligação à terra.
 - Não ligue o aparelho à terra através de um tubo de gás, tubo de água de plástico ou de uma linha telefónica.
-
- Tem de efectuar a ligação à terra do frigorífico de modo a evitar fugas de corrente ou choques eléctricos provocados pela fuga de corrente do frigorífico.
 - Tal pode resultar em choque eléctrico, incêndio, explosão ou danos no produto.
 - Nunca ligue o cabo de alimentação a uma tomada que não esteja correctamente ligada à terra e certifique-se de que está de acordo com os códigos locais e nacionais.
-
-  • Se o cabo de alimentação estiver danificado, solicite a sua substituição imediata ao fabricante ou ao respectivo representante da assistência.
 - O fusível existente no frigorífico tem de ser substituído por um técnico qualificado ou pela empresa de assistência.
 - Caso contrário, pode provocar um choque eléctrico ou ferimentos.
 - Ao instalar o aparelho, assegure-se de que o cabo de alimentação não está preso ou danificado.
 - Não coloque extensões de tomadas múltiplas nem fontes de alimentação portáteis atrás do aparelho.



SINAIS DE ATENÇÃO RELATIVAMENTE À INSTALAÇÃO



- Mantenha a abertura de ventilação do aparelho e o espaço em redor do mesmo desobstruídos.
- Não coloque alimentos no aparelho no espaço de 2 horas após a instalação e a ligação.
- Recomenda-se que a instalação e a manutenção deste aparelho sejam efectuadas por um técnico qualificado ou por uma empresa de assistência.
- O não cumprimento desta recomendação pode originar um choque eléctrico, incêndio, explosão, danos no produto ou ferimentos.
- Ao instalar o frigorífico certifique-se de que ambos os pés tocam no chão, para assegurar uma instalação segura.
Os pés encontram-se na parte de baixo do aparelho, ligeiramente atrás da porta do congelador. Introduza uma chave de fendas e rode-a na direcção da seta até o frigorífico estar nivelado.
- Mantenha sempre uma carga equilibrada em ambas as portas.
- Uma sobrecarga em qualquer uma das portas pode fazer com que o frigorífico caia e provoque ferimentos.



SINAIS DE AVISO IMPORTANTES RELATIVAMENTE À UTILIZAÇÃO



- Se tiver as mãos molhadas, não toque na ficha.
- Tal pode provocar um choque eléctrico.
- Não coloque objectos sobre o aparelho.
- Ao abrir ou ao fechar a porta, os objectos podem cair e provocar ferimentos e/ou danos materiais.
- Não coloque recipientes com água em cima do frigorífico.
- Se se entornarem, podem provocar um incêndio ou um choque eléctrico.
- Não toque nas paredes interiores do congelador nem nos produtos guardados no mesmo com as mãos molhadas.
- Pode ficar com queimaduras de frio.
- Não utilize nem coloque substâncias sensíveis às temperaturas, tais como sprays ou objectos inflamáveis, gelo seco, medicamentos ou produtos químicos perto do frigorífico. Não coloque objectos ou substâncias voláteis ou inflamáveis (benzeno, diluente, gás propano, álcool, éter, gás de petróleo liquefeito e outros

produtos semelhantes, etc.) no frigorífico.

- Este frigorífico destina-se exclusivamente ao armazenamento de alimentos.
- O não cumprimento desta recomendação pode provocar um incêndio ou uma explosão.
- Não guarde produtos farmacêuticos, materiais científicos ou produtos com requisitos especiais de temperatura no frigorífico.
- Não guarde no frigorífico produtos que requeiram um controlo de temperatura rigoroso.
- Não coloque nem utilize aparelhos eléctricos dentro do frigorífico/congelador, a menos que sejam de um tipo recomendado pelo fabricante.
- Se lhe cheirar a produtos farmacêuticos ou a fumo, desligue imediatamente a ficha e contacte o centro de assistência da Samsung Electronics.
- Se existir algum pó ou água no frigorífico desligue a ficha de alimentação e contacte o centro de assistência da Samsung Electronics.
- Caso contrário, existe o risco de incêndio.
- Se for detectada uma fuga de gás, evite fazer qualquer tipo de chama ou faísca ou potenciais

fontes de ignição e ventile a divisão na qual se encontra o aparelho, durante alguns minutos.

- Não utilize dispositivos mecânicos ou quaisquer outros meios para acelerar o processo de descongelação, que não sejam os recomendados pelo fabricante.
- Não danifique o circuito de refrigeração.
- Não vaporize materiais voláteis, tais como insecticidas, sobre a superfície do aparelho.
- Além de serem prejudiciais para os seres humanos, também podem provocar choques eléctricos, incêndios ou outras falhas no produto.
- Não utilize um secador de cabelo para secar o interior do frigorífico. Não coloque uma vela acesa no frigorífico para remover maus odores.
- Tal pode resultar num choque eléctrico ou num incêndio.
- Encha o depósito de água e as cuvetes de gelo apenas com água potável.
- Não encha o depósito com chá ou refrigerantes, pois tal poderá danificar o frigorífico.
- Não deixe que as crianças se pendurem na porta. Se o fizerem, podem ferir-se gravemente.

- As crianças correm o risco de ficarem presas.
Não deixe que as crianças entrem no frigorífico.
- Não deixe as portas do frigorífico abertas se estiver longe do mesmo e não permita que as crianças entrem no frigorífico.
- Não permita que bebés ou crianças entrem na gaveta do frigorífico.
- Tal poderá provocar ferimentos ou a morte por asfixia, se ficarem presas no interior.
- Não se sente na porta do congelador.
- A porta pode partir-se e provocar ferimentos.
- Para evitar que as crianças fiquem presas terá de reinstalar a divisória da gaveta, utilizando os parafusos fornecidos, caso a tenha retirado para limpeza ou outras acções.
- Não utilize dispositivos mecânicos ou quaisquer outros meios para acelerar o processo de descongelação, que não sejam os recomendados pelo fabricante.
- Não danifique o circuito de refrigeração.



- Na eventualidade de uma fuga de gás (tal como gás propano, GPL, etc.), ventile

imediatamente o local sem tocar na ficha.

Não toque no aparelho nem no cabo de alimentação.

- Não utilize um ventilador.
- Uma faísca pode provocar uma explosão ou um incêndio.
- Utilize apenas lâmpadas LED fornecidas pelo fabricante ou pelo representante da assistência.
- As crianças devem ser vigiadas para impedir que brinquem com o aparelho.
- Mantenha os dedos afastados de zonas em que possam ficar entalados; as folgas entre as portas e o interior do frigorífico são necessariamente reduzidas.
- Não deixe que as crianças se pendurem na porta.
Se o fizerem, podem ferir-se gravemente.
- Existe o risco de elas ficarem presas.
Não deixe que as crianças entrem no frigorífico.
- As garrafas devem ser guardadas compactamente de modo a não caírem.
- Este produto destina-se apenas ao armazenamento de alimentos num ambiente doméstico.
- Nunca coloque os dedos ou outros objectos no orifício dispensador, na calha para gelo nem no recipiente do módulo de

- produção de gelo.
- Tal pode provocar ferimentos ou danos materiais.
 - Não introduza mãos, pés ou objectos metálicos (tais como pauzinhos chineses, etc.) debaixo ou na parte de trás do frigorífico.
 - Tal pode provocar um choque eléctrico ou ferimentos.
 - As pontas afiadas podem provocar ferimentos.



- Não tente reparar, desmontar ou modificar aparelho sozinho.
- Não utilize qualquer fusível (tal como cobre, cabo de aço, etc.) para além do fusível padrão.
- Se for necessário reparar ou reinstalar o aparelho, contacte o centro de assistência mais próximo.
- Caso contrário, pode provocar um choque eléctrico, incêndio, danos no produto ou ferimentos.



- Se o aparelho fizer ruídos estranhos, começar a deitar fumo ou se sentir um cheiro a queimado, desligue a ficha imediatamente e contacte o centro de assistência mais próximo.
- O não cumprimento desta recomendação pode originar um choque eléctrico ou um incêndio.

- Desligue a ficha de alimentação da tomada antes de substituir as lâmpadas interiores do frigorífico.
- Caso contrário, existe o risco de choque eléctrico.
- Se se deparar com alguma dificuldade no processo de substituição da lâmpada, contacte o representante da assistência.
- Se o produto estiver equipado com uma lâmpada LED, não desmonte a protecção da lâmpada nem substitua a lâmpada LED sem assistência.
- Contacte o representante da assistência.
- Ligue a ficha de alimentação firmemente na tomada. Não utilize uma ficha ou um cabo de alimentação danificados ou uma tomada solta.
- Tal pode resultar num choque eléctrico ou num incêndio.
- Não coloque um recipiente cheio de água sobre o aparelho.
- Se se entornar pode provocar um incêndio ou um choque eléctrico.
- Nunca olhe directamente para a lâmpada LED UV por períodos prolongados.
- Se o fizer poderá ficar com astenopia devido aos raios ultravioletas.



SINAIS DE ATENÇÃO RELATIVAMENTE À UTILIZAÇÃO

- ★ • Para obter o melhor desempenho possível do aparelho:
 - Não coloque os alimentos muito perto das aberturas de ventilação, na parte de trás do aparelho, dado que podem obstruir a circulação de ar no compartimento do frigorífico.
 - Acondicione muito bem os alimentos, embrulhando-os ou colocando-os em recipientes hermeticamente fechados, antes de os colocar no frigorífico.
 - Não coloque alimentos que pretende congelar ao lado de alimentos já congelados.
 - Não coloque vidro, garrafas ou bebidas com gás no congelador.
 - O recipiente pode congelar e partir, o que pode provocar ferimentos.
 - Respeite os tempos máximos de conservação e os prazos de validade dos alimentos congelados.
 - Não guarde no frigorífico produtos farmacêuticos, materiais científicos ou outros produtos sensíveis a baixas temperaturas.
 - Não guarde no frigorífico produtos que requeiram um controlo de temperatura rigoroso.
- Não é necessário desligar o frigorífico da fonte de alimentação, se apenas se ausentar durante um período inferior a três semanas. No entanto, remova todos os alimentos se pretender ausentar-se durante três ou mais semanas. Desligue o frigorífico da tomada, limpe-o, passe por água e seque-o.
- Não coloque bebidas gaseificadas no compartimento do congelador. Não coloque garrafas ou recipientes de vidro no congelador.
 - Quando o conteúdo congela, o vidro pode partir-se e provocar ferimentos e danos materiais.
- Não faça alterações ao frigorífico. As alterações não autorizadas poderão originar problemas de segurança. Para revertermos uma alteração não autorizada cobraremos os custos totais das peças e mão-de-obra.
- Não altere a funcionalidade do frigorífico.
 - As alterações podem resultar em ferimentos e/ou danos materiais. Quaisquer alterações efectuadas por terceiros ao aparelho montado não serão cobertas pelo serviço de garantia da Samsung. Da mesma forma, a

Samsung não se responsabiliza por problemas de/ segurança e danos resultantes de alterações feitas por terceiros.

- Não bloqueie as saídas de ar.
- Se as saídas de ar estiverem bloqueadas (em particular com um saco de plástico), o frigorífico pode refrigerar em excesso. Se este período de refrigeração for prolongado, o filtro de água pode romper, provocando uma fuga de água.
- Utilize apenas o módulo de produção de gelo fornecido com o frigorífico.
- O sistema de abastecimento de água deste frigorífico deve ser instalado/ligado apenas por um técnico qualificado e ligado apenas a uma fonte de água potável.
- Se fizer férias ou viagens de negócios prolongadas e não utilizar os dispensadores de água ou gelo, feche a válvula de água.
- Caso contrário, pode ocorrer uma fuga de água.
- Limpe o excesso de humidade do interior e deixe as portas abertas.
- Caso contrário, podem gerar-se odores e bolor.
- Se o frigorífico ficar molhado com água, desligue o cabo de alimentação da tomada e

contacte o centro de assistência da Samsung Electronics.

- Não aplique pressão ou força excessiva na superfície de vidro.
- Vidros partidos poderão resultar em ferimentos e/ou danos materiais.
- Não se sente nem se pendure na porta ou no Home Bar do frigorífico.
- Isso pode fazer com que o frigorífico tombe, a porta se separe da estrutura ou que a sua mão fique entalada na porta, resultando em lesões ou em danos materiais.
- Se o cabo de alimentação estiver danificado, tem de ser substituído pelo fabricante, pelo respectivo técnico de assistência ou por agentes qualificados, para evitar qualquer tipo de risco.
- Não guarde óleo vegetal nos compartimentos da porta do frigorífico. O óleo pode solidificar, tornando-o desagradável ao paladar e difícil de usar. Além disso, um recipiente aberto pode derramar e o óleo derramado pode fazer com que o compartimento da porta rache. Depois de abrir um recipiente de óleo, o ideal será guardar o recipiente num local fresco e ao abrigo da luz, como um armário ou despensa.

- Exemplos de óleo vegetal: azeite, óleo de milho, óleo de semente de uva, etc.



SINAIS DE ATENÇÃO RELATIVAMENTE À LIMPEZA E MANUTENÇÃO

- ★ • Não pulverize produtos de limpeza directamente sobre o visor.
- As letras impressas no visor podem desaparecer.
- Se uma substância estranha, tal como água, entrar para o aparelho, desligue a ficha e contacte o centro de assistência mais próximo.
- O não cumprimento desta recomendação pode originar um incêndio ou um choque eléctrico.
- Elimine regularmente com um pano seco todas as substâncias estranhas, como pó e água, das tomadas e pontos de contacto.
- Desligue a ficha e limpe-a com um pano seco.
- O não cumprimento desta recomendação pode originar um incêndio ou um choque eléctrico.
- Não limpe o aparelho pulverizando-o directamente com água.
- Não utilize benzeno, diluente,

Clorox™ nem cloreto para a limpeza.

- Podem danificar a superfície do aparelho e provocar um incêndio.



- Antes de limpar ou efectuar a manutenção, desligue o aparelho da tomada.
- O não cumprimento desta recomendação pode originar um incêndio ou um choque eléctrico.
- Utilize uma esponja ou um pano macio limpa e um detergente suave e água morna para limpar o frigorífico.
- Não utilize produtos de limpeza abrasivos ou agressivos, tais como limpa-vidros, produtos de limpeza abrasivos, fluidos inflamáveis, ácido muriático, ceras de limpeza, detergentes concentrados, lixívia ou produtos de limpeza contendo produtos petrolíferos nas superfícies exteriores (portas e armário), peças de plástico, portas e revestimentos interiores e juntas.
- Estes podem riscar ou danificar o material.
- Não limpe prateleiras ou tampas de vidro com água morna quando estas estão frias. As prateleiras e tampas de vidro podem partir-se se forem expostas a mudanças súbitas de temperatura ou impactos, como

choques ou quedas.



SINAIS DE AVISO IMPORTANTES RELATIVAMENTE À ELIMINAÇÃO DO APARELHO

- ★ • Deixe as prateleiras no lugar para que as crianças não possam subir facilmente para dentro do aparelho.
- Certifique-se de que nenhum dos tubos existentes na parte de trás do aparelho está danificado antes da eliminação.
- O gás R-600a ou R-134a é utilizado como refrigerante. Verifique a etiqueta do compressor na parte posterior do aparelho ou a etiqueta de classificação no interior do frigorífico para saber qual o refrigerante utilizado no seu frigorífico. Se este produto contiver gás inflamável (refrigerante R-600a), contacte as autoridades locais para saber como eliminar este produto em segurança. O ciclopentano é utilizado como gás de expansão isolador. Os gases do material de isolamento requerem um procedimento de eliminação especial.

Contacte as autoridades locais para saber como eliminar este produto da forma mais segura para o ambiente.

Antes de proceder à eliminação do aparelho, certifique-se de que nenhum dos tubos na parte posterior está danificado. Os tubos devem ser partidos num espaço aberto.

- Só um técnico de assistência autorizado deve efectuar operações de assistência neste aparelho, caso contrário, pode ser perigoso. Em Queensland, para que possa efectuar operações de assistência ou reparações que envolvam a remoção das protecções, o técnico de assistência autorizado TEM DE possuir uma autorização ou uma licença para trabalhar com matérias gasosas que envolvam refrigerantes hidrocarbonetos. (Apenas para a Austrália.)
- Ao eliminar este ou outro(s) frigorífico(s), retire a porta/os vedantes da porta e o fecho de segurança, para que crianças ou animais não corram o risco de ficar presos no interior. As crianças devem ser vigiadas para garantir que não brincam com o aparelho e que não entram no mesmo.

- As crianças podem magoar-se ou sufocar até à morte, se ficarem presas no interior do aparelho.
- Elimine o material de embalagem deste produto de uma forma não prejudicial para o ambiente.
- Mantenha todos os materiais de embalagem fora do alcance das crianças, uma vez que estes podem representar um perigo para as crianças.
- Se uma criança colocar um saco na cabeça pode asfixiar.



SUGESTÕES ADICIONAIS PARA UMA UTILIZAÇÃO ADEQUADA

- Em caso de falha de energia, contacte a repartição local da sua companhia de electricidade e pergunte quanto tempo irá durar a falha.
- A maioria das falhas de energia resolvidas no espaço de uma ou duas horas não afectam as temperaturas do frigorífico. No entanto, deve abrir a porta do frigorífico o menos possível, enquanto a energia não for reposta.
- Por outro lado, se a falha de energia durar mais de 24 horas, retire todos os alimentos congelados.

- Se forem fornecidas chaves com o frigorífico, estas devem ser mantidas fora do alcance das crianças e longe do aparelho.
- Se o aparelho estiver, durante um longo período de tempo, definido para um valor abaixo do intervalo de temperatura para o qual foi concebido pode não funcionar de forma regular (existe a possibilidade de descongelação dos produtos ou de a temperatura subir demasiado no congelador).
- Para certos alimentos, o excesso de refrigeração pode não ser adequado à conservação, devido às suas propriedades.
- Este aparelho é "frost free", o que significa que não há necessidade de o descongelar manualmente, uma vez que tal é feito de forma automática.
- O aumento de temperatura durante a descongelação pode estar em conformidade com os requisitos da norma ISO. Mas se pretender evitar um aumento excessivo da temperatura dos alimentos congelados, durante a descongelação do aparelho, embrulhe-os em várias camadas de papel de jornal.
- Qualquer aumento da temperatura dos alimentos

congelados durante a descongelação pode reduzir o respectivo tempo de conservação.

- Não volte a congelar alimentos que tenham descongelado completamente.

Sugestões de poupança de energia

- Instale o aparelho num local fresco e seco com ventilação adequada. Certifique-se de que não fica exposto à incidência directa de raios solares e nunca o coloque perto de uma fonte directa de calor (radiador, por exemplo).
- Para maior eficiência energética recomenda-se que não bloqueie as aberturas de ventilação nem as grelhas.
- Deixe arrefecer os alimentos quentes antes de os guardar no aparelho.
- Coloque os alimentos congelados no frigorífico para descongelarem. Deste modo, pode utilizar as baixas temperaturas dos produtos congelados para arrefecer outros alimentos no frigorífico.
- Não mantenha a porta do aparelho aberta durante muito tempo para colocar ou retirar

alimentos.

Quanto menos tempo a porta estiver aberta, menos gelo se acumulará no congelador.

- Durante a instalação, deixe espaço de ambos os lados, bem como na parte de trás e por cima. Estas medidas irão ajudá-lo a reduzir o consumo de energia e a manter as suas contas de electricidade mais baixas.
- Para uma utilização mais eficiente da energia, mantenha todos os acessórios internos, tais como cestos, gavetas e prateleiras, na posição definida pelo fabricante.

Este aparelho de uso doméstico destina-se também a ser utilizado em aplicações semelhantes como:

- em zonas de cozinha de funcionários em lojas, escritórios e em outros ambientes de trabalho;
- em casas de campo/quintas, hotéis, motéis e outros tipos de ambientes residenciais;
- em ambientes tipo pousada;
- em serviços de catering e em outras aplicações semelhantes que não se destinem a retalho.

Preparação geral do frigorífico

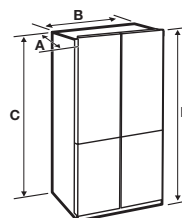
PREPARAÇÃO DA INSTALAÇÃO DO FRIGORÍFICO

Parabéns por ter adquirido este frigorífico Samsung.

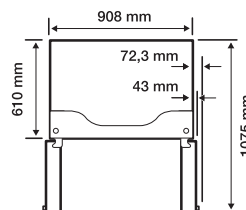
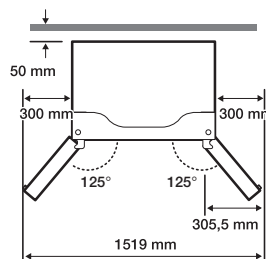
Esperamos que tire partido das características topo de gama e da eficiência que este novo aparelho oferece.

Seleção do melhor local para o frigorífico Escolha:

- Um local de fácil acesso ao sistema de abastecimento de água.
- Um local que não esteja directamente exposto à luz solar.
- Um local com pavimento plano (ou tão plano quanto possível).
- Um local com espaço suficiente para abrir facilmente a porta do frigorífico.
- Um local que tenha espaço suficiente à direita, à esquerda, atrás e em cima, para permitir a circulação de ar.
A falta de espaço à volta do frigorífico poderá afectar negativamente a eficiência de refrigeração e o consumo de energia.
- Um local que permita deslocar o frigorífico facilmente aquando de eventuais procedimentos de manutenção ou de assistência técnica.
- Não instale o frigorífico em locais com temperaturas superiores a 43 °C ou inferiores a 5 °C.



Profundidade "A"	733 mm
Largura "B"	908 mm
Altura "C"	1797 mm
Altura total "D"	1825 mm



- As medidas baseiam-se nas dimensões de design do produto, pelo que podem variar consoante o método de medição.

Deslocação do frigorífico

Para evitar danos no piso, certifique-se de que os pés ajustáveis da frente estão levantados (acima do chão).

Consulte a secção do manual “COMO NIVELAR O FRIGORÍFICO”, na página 23.

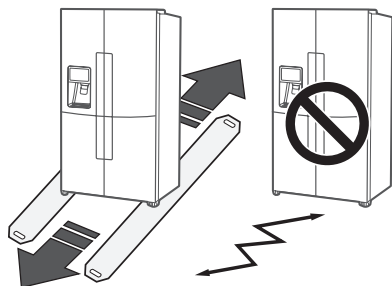
Pavimento

Para uma instalação adequada deverá colocar o frigorífico numa superfície dura nivelada, que se encontre à mesma altura que o restante pavimento.

Esta superfície deve ser suficientemente resistente para conseguir suportar o frigorífico completamente cheio.

Para proteger o revestimento do pavimento durante a instalação, corte um bocado grande de cartão e coloque-o por baixo do frigorífico.

Para deslocar o frigorífico, terá de o puxar e empurrar em linha recta, para a frente ou para trás. Não o abane de um lado para o outro.



REMOÇÃO DAS PORTAS DO FRIGORÍFICO

Se o frigorífico for demasiado grande para passar no vão da porta pode tirar-lhe as portas.

Ferramentas necessárias (não fornecidas)

Chave Philips (+)	Chave de fendas (-)	Chave de caixa (10 mm)
Alicate	Chave sextavada (4 mm)	Chave sextavada (5 mm)

INSTALAÇÃO



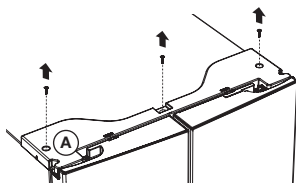
- Desligue o frigorífico da alimentação antes de remover as portas ou gavetas.



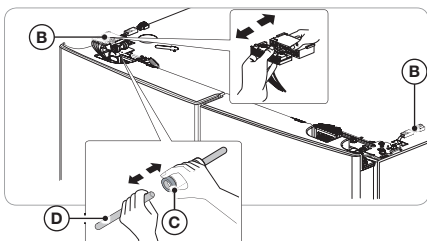
- Tenha cuidado para não deixar cair, danificar ou riscar as portas/gavetas ao removê-las.
- Tenha cuidado ao remover as portas/gavetas. As portas são pesadas e poderá sofrer lesões.
- Volte a colocar as portas/gavetas adequadamente de modo a evitar:
 - Humidade devido a fugas de ar;
 - Um mau alinhamento da porta;
 - Desperdício de energia devido a uma vedação insuficiente da porta;

DESMONTAGEM DAS PORTAS DO FRIGORÍFICO

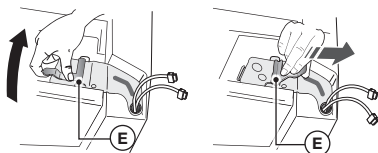
1. Com a porta fechada, retire os 3 parafusos da tampa superior (A) com uma chave Philips (+), e depois retire a tampa superior juntamente com todos os fios eléctricos.



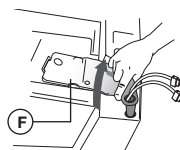
2. Separe os dois conectores da porta da esquerda e o conector da porta da direita. (B) Pressione a manga branca (C) do acoplador do tubo de água enquanto separa o tubo de água (D).



3. Levante a alavanca do fixador (E) e puxe-a para a frente.



4. Retire a dobradiça (F).



5. Levante a porta do frigorífico e retire-a.



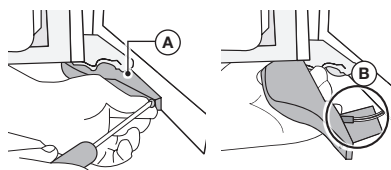
- Ao desmontar ou montar novamente a porta, certifique-se de que os fios eléctricos não estão descarnados.
- Não deixe cair a porta.

DESMONTAGEM DAS PORTAS DO CONGELADOR

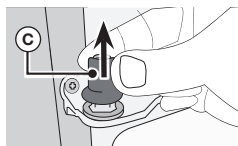


- Certifique-se de que remove a porta do frigorífico antes de remover a porta do congelador.
- Tenha cuidado com os fios presos à parte de baixo da porta do congelador durante a desmontagem.

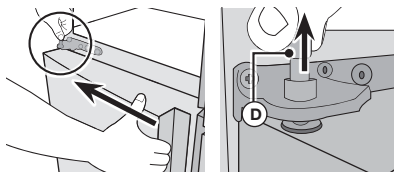
1. Com a porta aberta, retire o parafuso que segura a tampa (A) do pé ajustável, na parte inferior da porta, com uma chave Philips (+) e desmonte o conector (B).



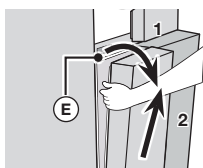
2. Levante e retire a tampa (C) da dobradiça central que fica em cima da porta do congelador.



3. Levante a cavilha (D) da dobradiça central enquanto empurra a porta na direcção da seta.



4. Incline a porta ligeiramente para a frente e, depois, levante-a para a remover, tendo cuidado para que não toque na dobradiça (E).



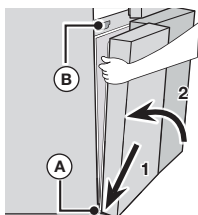
MONTAGEM DAS PORTAS DO FRIGORÍFICO



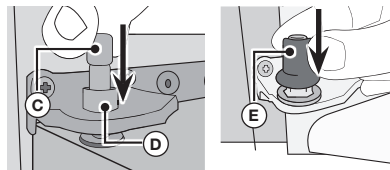
- Certifique-se de que recoloca primeiro a porta do congelador e só depois a porta do frigorífico.
- Antes de proceder à montagem, certifique-se de que ligou todos os conectores dos fios existentes na parte de baixo da porta do congelador.

Como voltar a montar a porta do congelador

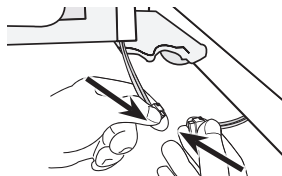
1. Insira a porta na dobradiça inferior (A) na direcção da seta (1) e depois empurre a porta na direcção da seta (2). Tenha cuidado para não riscar a porta na dobradiça central (B).



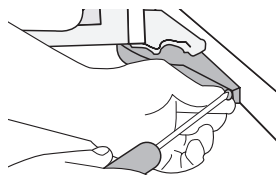
- Tenha cuidado para não danificar os fios na parte inferior da porta. Evite pisá-los, etc.
2. Introduza a cavilha da dobradiça (C) no orifício da dobradiça central (D) e coloque a respectiva tampa (E).
- Quando montar a cavilha e a tampa da dobradiça certifique-se de que as monta na direcção correcta.



3. Com a porta aberta, junte os conectores na parte de baixo da porta.



- Tenha cuidado para não pisar nem danificar os conectores.
4. Prenda a tampa do pé ajustável com uma chave Phillips (+).

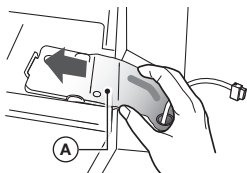


Como voltar a montar a porta do frigorífico

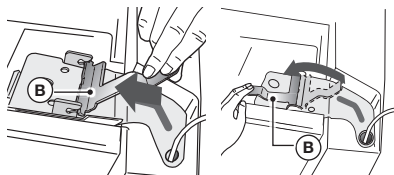
1. Monte a porta do frigorífico na dobradiça central.



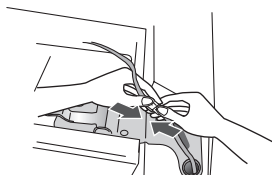
2. Deslize a dobradiça do frigorífico (A) para a ranhura de fixação e depois pressione-a para baixo, de forma a ficar alinhada com o orifício na porta.



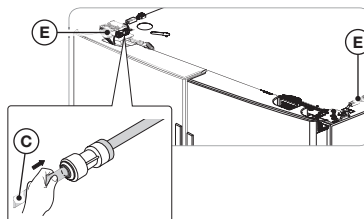
3. Introduza a alavanca do fixador (B) na direcção indicada pela seta e depois empurre-a para baixo, para que fique instalada.



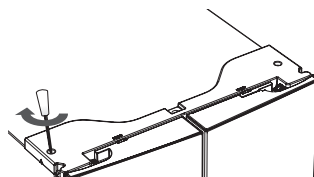
4. Ligue o conector dos fios.



5. Monte o tubo de água (C). Ligue os dois conectores da porta da esquerda e o conector (E) da porta da direita.

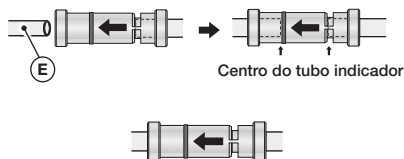


6. Encaixe a parte da frente da tampa superior e depois pressione-a até ficar nivelada com a superfície. Fixe novamente os parafusos.



ATENÇÃO

- Monte as portas do frigorífico e do congelador pela ordem inversa em que as desmonta.
- Se trocar os conectores dos fios na montagem, o visor poderá não funcionar normalmente.



NIVELAÇÃO DO FRIGORÍFICO E AJUSTE DA ALTURA E FOLGA DAS PORTAS

Como nivelar o frigorífico

Para evitar perigos decorrentes da instabilidade, coloque o frigorífico numa superfície horizontal, nivelado de acordo com as instruções de instalação abaixo indicadas. O não cumprimento desta recomendação pode fazer com que o frigorífico tombe e provoque ferimentos.

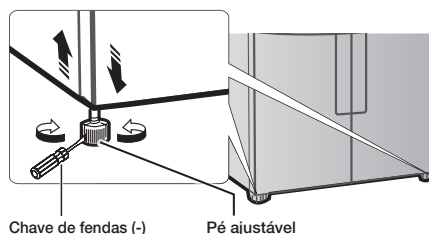
Se a parte da frente do aparelho estiver ligeiramente mais elevada do que a parte de trás torna-se mais fácil abrir e fechar a porta.

Instalar o frigorífico numa superfície irregular fará com que fique desnivelado.

- Quando instalar o frigorífico, os pés deverão estar assentes com firmeza no chão. Os pés encontram-se recuados, por baixo de cada porta. Monte-os com uma chave de fendas e aperte-os na direcção da seta.

A colocação do frigorífico numa superfície desnivelada pode originar diferenças de altura entre as portas.

- Introduza uma chave de fendas (-) na ranhura do pé ajustável e nivele rodando a chave para a esquerda ou para a direita.
Se rodar a chave para a direita, o frigorífico sobe.
Se rodar a chave para a esquerda, o frigorífico desce.

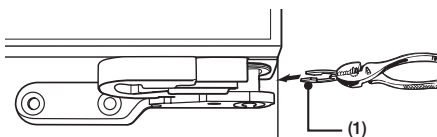
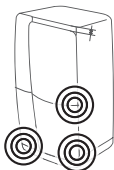


- ☑ • Caso o frigorífico não fique nivelado atrás e à frente, coloque uma placa sólida (como, por exemplo, uma placa de plástico, uma régua de plástico, etc.) no chão, na zona dos pés traseiros, e prenda-a ao chão com fita adesiva. Quando empurrar o frigorífico para a sua posição final, certifique-se de que os pés de trás ficam apoiados na placa.
- Se tiver soalho de madeira ou de outro material igualmente suave, tenha cuidado para não danificá-lo ao empurrar o frigorífico para a posição final.

COMO AJUSTAR A ALTURA DAS PORTAS

Se uma das portas estiver mais baixa do que a outra:

- Verifique se o frigorífico está nivelado antes de ajustar a porta;
- Ajuste a diferença de altura da porta introduzindo um anel de retenção (1) entre a porta e a dobradiça, como indicado. Pode utilizar os anéis no lado direito da porta do compartimento de alimentos frescos e em ambos os lados do compartimento do congelador.



- Depois de verificar a diferença de altura, seleccione um anel de retenção com a espessura adequada. Introduza apenas um anel de retenção. Se introduzir dois ou mais anéis de retenção, poderá fazer com que os mesmos escorreguem para fora ou que façam barulho ao roçarem uns nos outros.
- Levante a porta que está mais baixa e introduza o anel de retenção no espaço entre a porta e a dobradiça.

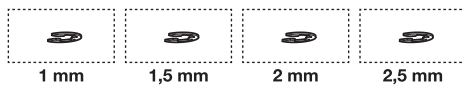


- Para evitar lesões, introduza ou remova os anéis de retenção com cuidado.
- Mantenha os anéis de retenção fora do alcance das crianças e certifique-se de que não brincam com eles nem os colocam na boca.



- O frigorífico já vem com anéis de retenção de 1 mm, 1,5 mm, 2 mm e 2,5 mm incluídos.
- O frigorífico pode ficar desnivelado quando coloca alimentos, mesmo que estivesse nivelado sem eles. Se assim for, ajuste o nivelamento seguindo o mesmo procedimento.
- Se elevar demasiado a porta, esta pode raspar na tampa superior.

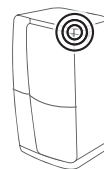
Anéis de retenção incluídos no frigorífico:



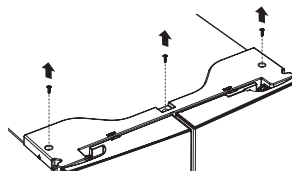
COMO AJUSTAR A FOLGA DAS PORTAS

Se a folga entre as portas direita e esquerda do frigorífico não estiver uniforme:

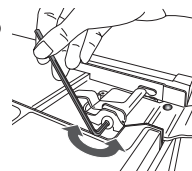
- Pode ajustar a folga girando o parafuso existente no canto superior direito da porta do frigorífico.
- Não aperte demasiado o parafuso. Poderá parti-lo.



1. Com as portas fechadas, retire os 3 parafusos que prendem a tampa superior utilizando uma chave Philips, e depois levante a tampa juntamente com os cabos ligados.



2. Gire o parafuso utilizando uma chave sextavada de 4 mm para ajustar a folga.



3. Gire o parafuso para a direita para (↻) alargar a folga. Gire o parafuso para a esquerda para (↻) reduzir a folga.

INSTALAÇÃO DO TUBO DO DISPENSADOR DE ÁGUA

O dispensador de água com filtro é apenas uma das funcionalidades úteis do seu novo frigorífico. Para ajudar a um estilo de vida mais saudável, o filtro de água elimina as partículas indesejáveis da água.

Contudo, este filtro não esteriliza nem destrói microorganismos

Para tal, terá de adquirir um sistema de purificação de água.

O tubo de água liga-se também ao módulo de produção de gelo.

Para que o módulo de produção de gelo funcione correctamente é necessária uma pressão de água de 138 a 862 kPa.

Se o frigorífico estiver instalado num local com baixa pressão de água (inferior a 138 kPa) pode montar uma bomba de arranque para compensar a pressão baixa.

Depois de ligar o tubo de água, certifique-se de que o depósito de armazenamento de água existente no interior do frigorífico foi abastecido correctamente.

Para tal, empurre a patilha do dispensador de água até a água começar a correr pela saída de água.



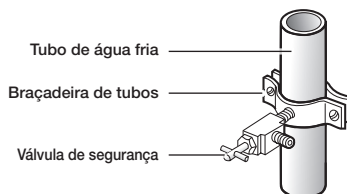
- Os conjuntos de instalação do tubo de água estão disponíveis para venda nos estabelecimentos de revendedores da marca. Recomendamos a utilização de um conjunto de instalação do tubo de água com tubos em cobre e porca de compressão de 6 mm.
- Devem ser utilizados os novos conjuntos de mangueiras fornecidos com o aparelho; os conjuntos de mangueiras antigos não devem ser reutilizados.

Ligação do tubo de abastecimento de água

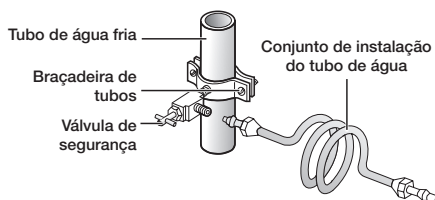
1. Comece por desligar o abastecimento de água.



2. Procure o tubo de água potável fria mais próximo e monte a braçadeira de tubos e a válvula de segurança.



3. Ligue o conjunto de instalação do tubo de água à válvula de segurança.

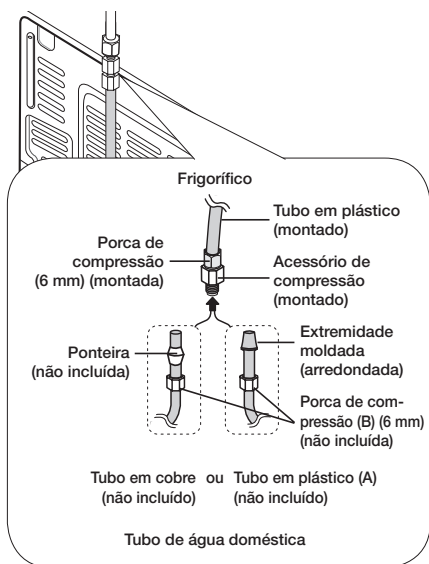


Ligação do tubo de abastecimento de água ao frigorífico

Terá de adquirir vários artigos para completar esta ligação.

Poderá encontrar esses artigos à venda em conjuntos nas lojas de ferragens da sua zona.

Utilização de tubos em cobre	Utilização de tubos em plástico
<ul style="list-style-type: none">• Tubos em cobre de 6 mm• Porca de compressão de 6 mm (1 ud.)• Ponteira (2 ud.)	<ul style="list-style-type: none">• Tubos em plástico de 6 mm → Extremidade moldada (arredondada)• Porca de compressão de 6 mm (1 ud.)



- Ligue o tubo de água doméstica ao acessório de compressão montado.
 - Se utilizar um tubo em cobre, faça deslizar a porca de compressão (B) (não incluída) e a ponteira (não incluída) pelo tubo de cobre (não incluído), conforme apresentado.
 - Se utilizar um tubo de plástico (A), introduza a extremidade moldada (arredondada) do tubo de plástico (A) no acessório de compressão.
- ATENÇÃO** • Não utilize sem a extremidade moldada (arredondada) do tubo de plástico (A).
- Enrosque a porca de compressão (B) no respectivo acessório.
Não aperte demasiado a porca de compressão (B).
 - Ligue a água e verifique se há alguma fuga.
Se verificar que existem gotas ou fugas de água nas zonas de ligação, desligue o abastecimento de água. Verifique as ligações e, se necessário, reforce o aperto.
 - Deixe correr 3 litros de água pelo filtro do frigorífico antes de a beber ou de a utilizar. (Deixe correr a água durante cerca de 6 minutos.)
Para sair água, empurre uma caneca ou copo grande contra a patilha do dispensador de água.

ATENÇÃO Encha o copo, despeje-o para o lava-loiça e repita o processo.

- Depois de ligar o frigorífico, deixe o módulo de produção de gelo a produzir gelo durante 1 ou 2 dias.

Durante esse período, deite fora os primeiros 2 baldes de gelo produzidos pelo congelador para se certificar de que foram retiradas todas as impurezas do tubo de água.



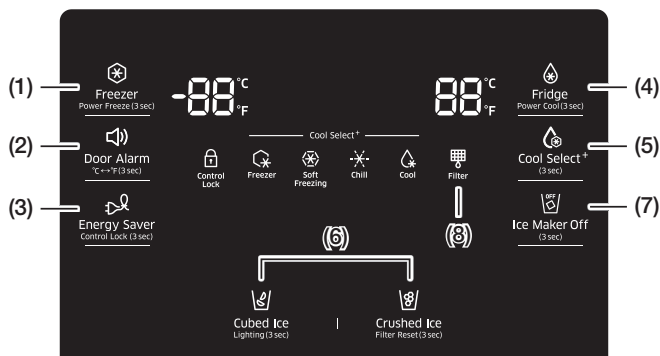
- Ligue o tubo de água apenas a uma fonte de água potável.
- Se for necessário reparar ou desmontar o tubo de água, corte 6 mm da tubagem de plástico de forma a garantir uma ligação bem ajustada e sem fugas.
- Pode rapidamente testar o tubo de água utilizando um copo de papel.
Em condições normais, o dispensador de água consegue encher um copo de 170 ml em cerca de dez segundos.

CARACTERÍSTICAS DO PRODUTO

- REFRIGERAÇÃO TRIPLA
 - O congelador/compartimento dos alimentos frescos/compartimento conversível são capazes de manter a temperatura/humidade ideais utilizadas por cada condensador. Além disso, os odores não se misturam.
- ZONA FLEXÍVEL
 - Permite armazenar alimentos diversos, utilizando as opções de congelador/refrigeração/selecção de frescos/gelo fino.
- REFRIGERAÇÃO
 - A tecnologia de manutenção de temperatura mantém a frescura.

Utilização do frigorífico Samsung

UTILIZAÇÃO DO PAINEL DE CONTROLO



FUNCIONAMENTO

Freezer (Congelador)

(1) (Hold 3 sec for Power Freeze [Carregar durante 3 s para Congelação rápida])

Carregue neste botão para regular o congelador para a temperatura pretendida. Pode definir a temperatura entre -23 °C e -15 °C. Carregue continuamente neste botão durante 3 segundos para diminuir o tempo necessário para congelar produtos no congelador.



Esta funcionalidade pode ser útil se pretender congelar rapidamente produtos que se estraguem com facilidade ou se a temperatura no congelador aumentar drasticamente. (Por exemplo, se alguém tiver deixado a porta aberta.)

Door Alarm (Alarme da porta)

(2) (Hold 3 sec for °C ↔ °F [Carregar durante 3 s para °C ↔ °F])

Este botão tem duas funções:

1. Activar e desactivar o alarme da porta. Se o alarme da porta estiver activado, ouve-se um sinal de alarme quando alguma das portas do frigorífico ficar aberta durante mais de dois minutos. O sinal de alarme pára quando fechar a porta. A função de alarme da porta vem pré-activada de fábrica. É possível desactivá-la carregando e soltando este botão. Para reactivar esta função, repita o procedimento. O ícone acende-se se a função estiver activa. Se a função de alarme da porta estiver activa e ouvir o sinal de alarme, o ícone de alarme da porta pisca enquanto o sinal de alarme não parar.
2. Carregue continuamente neste botão durante 3 segundos para mudar a unidade de temperatura de °C para °F e vice-versa."



Energy Saver (Poupança de energia)
(3) (Hold 3 sec for Control Lock [Carregar durante 3 s para Bloqueio do controlo])



Carregue neste botão para ligar e desligar o modo Poupança de energia. Quando liga este modo, o ícone de Poupança de energia acende-se.
Se desligar a Poupança de energia, o ícone apaga-se.
A função de poupança de energia vem pré-activada de fábrica.
Se surgir condensação ou gotas de água nas portas, desligue o modo Poupança de energia.
Além disso, se carregar neste botão durante 3 segundos activa o Bloqueio do controlo, que bloqueia tanto os botões do visor como os do dispensador, para que não possam ser usados.
Carregue durante 3 segundos para desbloquear.

Fridge (Frigorífico)
(4) (Hold 3 sec for Power Cool [Carregar durante 3 s para Refrigeração rápida])



Carregue neste botão para regular o frigorífico para a temperatura pretendida. Pode definir a temperatura entre 1 °C e 7 °C. Carregue continuamente neste botão durante 3 segundos para diminuir o tempo necessário de refrigeração de produtos no frigorífico.
Esta funcionalidade pode ser útil se pretender arrefecer rapidamente produtos que se estraguem com facilidade ou se a temperatura no frigorífico aumentar drasticamente.
(Por exemplo, se alguém tiver deixado a porta aberta.)

Cool Select+ (Refrigeração seleccionável+)
(5) (compartimento de refrigeração seleccionável)



O botão Cool Select+ (Refrigeração seleccionável+) permite-lhe configurar o compartimento de refrigeração seleccionável, na zona inferior direita do frigorífico, para uma de quatro configurações: Freezer (Congelador), Soft Freezing (Congelação suave), Chill (Refrigeração) ou Cool (Frio).
Carregue no botão Cool Select+ (Refrigeração seleccionável+) durante três segundos para activar a função de compartimento de refrigeração seleccionável e, em seguida, seleccione uma das quatro configurações.

Freezer (Congelador)



Selecione Freezer (Congelador) para que a temperatura seja igual à do congelador.

- Utilize esta definição para manter os alimentos congelados.

Soft Freezing (Congelação suave)



Selecione Soft Freezing (Congelação suave) para definir a temperatura para -5 °C.

- Utilize esta definição para manter a carne e o peixe frescos durante mais tempo que no frigorífico.

Chill (Refrigeração)



Selecione Chill (Refrigeração) para definir a temperatura para -1 °C.

- Utilize esta definição para produtos de charcutaria.

Cool (Frio)



Selecione Cool (Frio) para definir a temperatura para 2 °C.

- Utilize esta definição para conservar bebidas (sumos, refrigerantes e cerveja), vegetais, fruta, etc.

(6) Ice Type (Tipo de gelo)



Carregue no botão Ice Type (Tipo de gelo) para alterar o tipo de gelo. Sempre que tocar no botão Ice Type (Tipo de gelo), os modos de gelo em cubos ou picado alternam e acende-se o ícone Cubed Ice (Cubos de gelo) ou o ícone Crushed Ice (Gelo picado), para indicar o que seleccionou. Se não precisar de gelo desligue esta função, para poupar água e energia. (Consulte abaixo a secção "Ice Maker Off" (Módulo de produção de gelo desligado).)

Lighting (Iluminação)

Carregue no botão Cubed (Cubos de gelo) durante três segundos para definir a lâmpada LED do dispensador (por baixo do visor) para o modo contínuo, de forma a que esteja permanentemente acesa. Se quiser que a lâmpada do dispensador se acenda apenas quando alguém o utilizar carregue novamente neste botão durante 3 segundos, para desligar o modo contínuo.

(7) Ice Maker Off (Módulo de produção de gelo desligado) (Hold 3 sec [Carregar durante 3 s])



Carregue no botão Ice Maker Off (Módulo de produção de gelo desligado) durante 3 segundos até o respectivo indicador (OFF) se acender.

(8) Filtro

Utilização do filtro de água

Este ícone acende-se sempre que precisar de mudar o filtro.

Depois de utilizar cerca de 1100 l de água, o indicador do filtro acende-se. (no espaço de cerca de 6 meses)

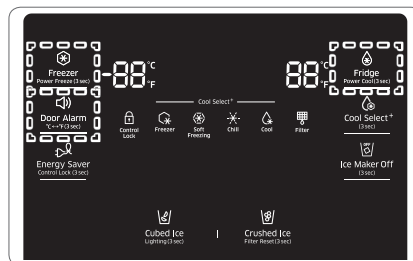
O ícone pisca a vermelho durante vários segundos quando abre ou fecha a porta.

Após instalar o novo filtro da água, carregue sem soltar no botão Crushed Ice (Gelo picado) durante 3 segundos para reposição do filtro.



- Se não sair água pelo dispensador ou se sair com muito pouca pressão, é necessário substituir o filtro de água, pois este está entupido.
- A água fornecida em algumas regiões contém muito calcário, o que provoca o entupimento mais célere do filtro de água.

Modo de exposição



ATENÇÃO

- No modo de exposição, o aparelho parece estar a funcionar mas não produz ar frio.

Para cancelar este modo carregue nos botões Freezer (Congelador), Fridge (Frigorífico) e Door Alarm (Alarme da porta) em simultâneo durante 5 segundos até ouvir um som de "Ding dong".

Em alternativa, pode cancelar o modo de exposição desligando a alimentação.

MUDAR O FILTRO DE ÁGUA



- Para reduzir o risco de danos materiais provocados pela água, **NÃO** utilize filtros de água de marcas brancas num frigorífico SAMSUNG.

UTILIZE APENAS FILTROS DE ÁGUA DA MARCA SAMSUNG

A SAMSUNG não é juridicamente responsável por quaisquer danos, incluindo, sem carácter limitativo, danos materiais decorrentes de fugas de água provocadas pela utilização de filtros de água de marcas brancas.

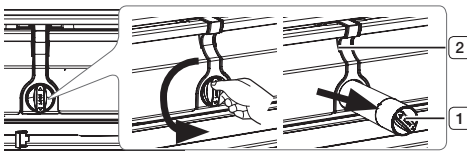
Os frigoríficos SAMSUNG foram concebidos para funcionar APENAS COM filtros de água SAMSUNG. O indicador luminoso de vida útil do filtro de água acende-se a vermelho para avisar o utilizador quando se aproximar a altura ideal para mudar o filtro. Para permitir que o utilizador tenha tempo de adquirir um novo filtro, o indicador luminoso acende-se a vermelho pouco antes de o filtro actual atingir o limite de duração.

A mudança atempada do filtro proporciona-lhe uma água mais fresca e limpa a partir do frigorífico.



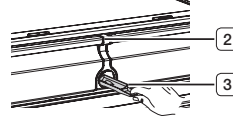
(Vermelho)

1. Desligue o abastecimento de água.
Em seguida, rode o filtro de água (1) cerca de 1/4 de volta, no sentido contrário ao dos ponteiros do relógio.
2. Puxe o filtro de água (1) para fora (2).

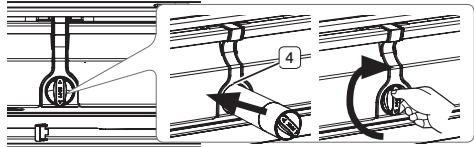


- Para trocar mais facilmente o filtro de água, desligue a válvula da fonte de abastecimento de água.
- Por vezes, é difícil desmontar o filtro de água devido às impurezas da água, que fazem com que o filtro fique preso. Se tiver dificuldades, agarre firmemente o filtro de água e puxe-o com força.
- Ao puxar o filtro de água para fora, poderá verter alguma água da abertura, o que é normal. Para minimizar as fugas de água, mantenha o filtro na horizontal quando o puxar para fora.

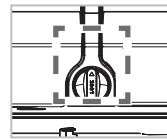
- Para evitar que a água transborde, esvazie o tabuleiro do filtro de água (3) e seque a zona à volta do espaço destinado ao filtro (2).




3. Introduza o novo filtro no compartimento (4).



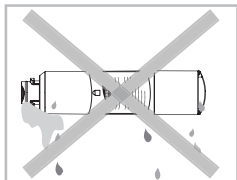
4. Empurre o filtro para dentro e depois rode-o para a direita até prender.



- Se tiver dificuldade em introduzir o filtro de água devido à elevada pressão da água, desligue a válvula da fonte de abastecimento de água.
 - O símbolo de trancado deverá estar alinhado com o tubo indicador.
5. Carregue no botão "Crushed/Hold 3 sec for Filter Reset" (Gelo picado/Carregar 3 s para reposição filtro) ( Reposição do filtro) durante 3 segundos para reposição do filtro de água. O indicador muda de vermelho para desligado.
 6. Caso tenha desligado a fonte de abastecimento de água, ligue-a novamente.
- Para adquirir um filtro de água de substituição, visite o centro de bricolage mais próximo, aceda a SamsungParts.com online ou contacte um revendedor Samsung autorizado. Certifique-se de que o filtro de água de substituição possui o logótipo SAMSUNG na caixa e no próprio filtro.

Remoção de resíduos do interior do tubo de abastecimento de água após instalação do filtro.

1. Ligue o sistema principal de abastecimento de água e forneça água a partir do tubo de abastecimento de água.
2. Corra água pelo dispensador até que a água fique transparente (aproximadamente 6 a 7 minutos).
Desta forma, limpará o sistema de abastecimento de água e removerá ar das condutas.
3. Em alguns locais, poderá ser necessária uma lavagem adicional.
4. Abra a porta do frigorífico e certifique-se de que não há fugas de água provenientes do filtro.



- Certifique-se de que deixa correr totalmente a água do dispensador, para que esta não escorra para fora, o que indicaria a existência de ar no tubo.

Abastecimento de água por osmose inversa **IMPORTANTE:**

A pressão da água fornecida por um sistema de osmose inversa e que atravessa a válvula de entrada de água do frigorífico tem de ser entre 241 e 827 kPa.

Se o sistema de filtragem de água por osmose inversa estiver ligado à fonte de abastecimento de água fria, a pressão da água do sistema de osmose inversa tem de ser, no mínimo, de 276 a 414 kPa.

Se a pressão da água do sistema de osmose inversa for inferior a 276-414 kPa:

- Verifique se o filtro de sedimentos do sistema de osmose inversa está bloqueado. Substitua o filtro, se necessário.
- Após um período de utilização intensa, aguarde que o depósito de armazenamento de água do sistema de osmose inversa fique novamente cheio.
- Se o frigorífico estiver equipado com um filtro de água, este reduzirá ainda mais a pressão da água caso utilize em simultâneo um sistema de osmose inversa. Retire o filtro de água.

Se tiver dúvidas relativamente à pressão da água na sua região, contacte um canalizador certificado e qualificado.

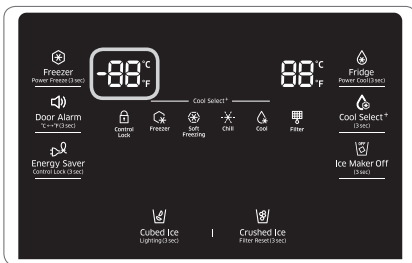
CONTROLO DA TEMPERATURA

Temperaturas recomendadas para os compartimentos do congelador e do frigorífico

As temperaturas recomendadas para os compartimentos do congelador e do frigorífico são de -19 °C e 3 °C respectivamente.

Caso a temperatura nos compartimentos do congelador e do frigorífico esteja demasiado elevada ou baixa, ajuste a temperatura manualmente.

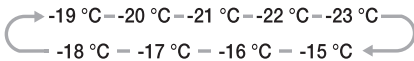
CONTROLO DA TEMPERATURA DO CONGELADOR



Temp. recomendada (congelador): -19 °C

Freezer (Congelador)

Carregue no botão Freezer (Congelador) para definir a temperatura pretendida para o congelador entre -15 °C e -23 °C. A temperatura predefinida é de -19 °C e sempre que carregar no botão Freezer (Congelador), a temperatura mudará pela ordem abaixo indicada e o indicador de temperatura apresentará a temperatura pretendida.



- O indicador de temperatura dos modos Freezer (Congelador) ou Fridge (Frigorífico) irá piscar quando a temperatura no compartimento do frigorífico ou do congelador aumentar drasticamente.

(O indicador de temperatura do congelador ou do frigorífico deixará de piscar quando a temperatura do congelador ou do frigorífico voltar ao normal.

Se o indicador de temperatura não parar de piscar após várias horas, contacte o centro de assistência.)

Power Freeze (Congelação rápida)

A função Power Freeze (Congelação rápida acelera consideravelmente o compressor do congelador, fazendo com que este arrefeça rapidamente para a temperatura que seleccionar.

Se carregar sem soltar no botão Freezer (Congelador) durante 3 segundos, a função Power Freeze (Congelação rápida) é activada.

A função Power Freeze (Congelação rápida) é útil se precisar de congelar rapidamente alimentos, fazer uma grande quantidade de gelo ou arrefecer rapidamente o congelador caso este tenha aquecido demasiado (por exemplo, se alguém tiver deixado a porta aberta).

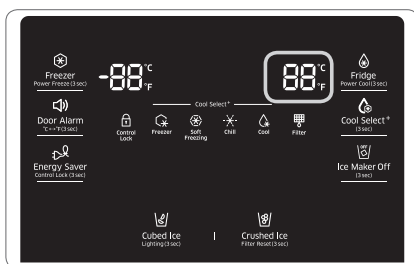
Para desligar manualmente a função Power Freeze (Congelação rápida) carregue no botão Freezer (Congelador) e depois defina novamente a temperatura para o congelador.

A função Power Freeze (Congelação rápida) desliga-se automaticamente após 50 horas, para reduzir o consumo de energia.

Se utilizar esta função, o consumo de energia do frigorífico aumentará.

Se precisar de congelar uma grande quantidade de alimentos, active a função Power Freeze (Congelação rápida) com uma antecedência mínima de 20 horas.

CONTROLO DA TEMPERATURA DO FRIGORÍFICO



Temp. recomendada (frigorífico): 3 °C

Carregue no botão Fridge (Frigorífico) para definir a temperatura pretendida para o frigorífico entre 1 °C e 7 °C.

A temperatura predefinida é de 3 °C e sempre que carregar no botão Fridge (Frigorífico), a temperatura mudará pela ordem abaixo indicada e o indicador de temperatura apresentará a temperatura pretendida.



- A temperatura do congelador, do frigorífico ou do compartimento de refrigeração seleccionável pode subir se abrir as portas com demasiada frequência, ou se for colocada no seu interior uma grande quantidade de alimentos mornos ou quentes.
- Isto poderá fazer com que o visor digital comece a piscar. Assim que a temperatura do congelador e do frigorífico voltar à temperatura normal definida, o visor deixa de piscar.
- Se o visor continuar a piscar, pode ser necessário “reiniciar” o frigorífico. Experimente desligar o aparelho, aguarde cerca de 10 minutos e depois volte a ligá-lo à tomada.
- Caso haja um erro de comunicação entre o visor e o controlador principal, o visor pode apresentar o aviso luminoso “E-PC” a piscar e com som. Se o aviso continuar a piscar durante um período de tempo prolongado, contacte um centro de assistência Samsung Electronics.

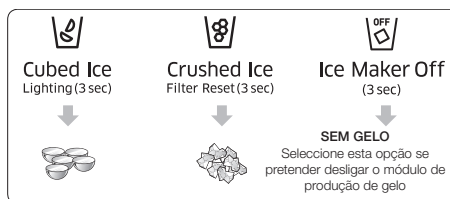
UTILIZAÇÃO DO DISPENSADOR DE ÁGUA FRIA E GELO

Carregue no botão do tipo de gelo que pretende seleccionar

Utilizar a patilha do gelo (1)

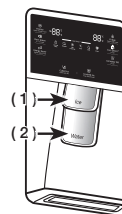
Utilize o copo para empurrar cuidadosamente a patilha do dispensador de gelo (1). O gelo sai do dispensador.

Pode escolher o tipo de gelo carregando primeiro nos botões de selecção Cubed Ice (Cubos de gelo) ou Crushed Ice (Gelo picado).



Utilizar a patilha da água (2)

Utilize o copo para empurrar cuidadosamente a patilha do dispensador de água (2). A água sai do dispensador.



- Se empurrar as patilhas da água e do gelo em simultâneo, o dispensador só activa a opção que seleccionou ou empurrou primeiro.



- Aguarde 1 segundo antes de retirar o copo do dispensador, para evitar que a água verta para fora. Não puxe a patilha do dispensador depois de tirar gelo ou água. A patilha volta automaticamente à posição inicial.

Utilizar o dispensador de gelo e de água em simultâneo

Para obter gelo e água, empurre primeiro a patilha do gelo (1) para que saia gelo e, em seguida, baixe o copo e empurre a patilha do dispensador de água (2) para que saia água.

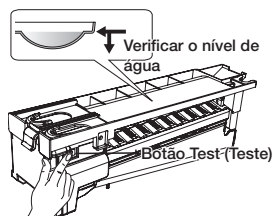
MANUTENÇÃO DO DEPÓSITO DE GELO

- Para limpar o depósito de gelo, lave-o com um detergente suave, enxágue-o e seque-o bem. Não utilize solventes nem produtos de limpeza fortes ou abrasivos.
- O gelo é feito em cubos.
Se seleccionar "Crushed" (Gelo picado), o módulo de produção de gelo pica os cubos de gelo.
- Se seleccionar o modo Cubed Ice (Cubos de gelo) após utilizar o modo Crushed Ice (Gelo picado), poderá ser produzida uma pequena quantidade residual de gelo picado.
- Os cubos de gelo formados através do rápido processo de produção de gelo terão um aspecto branco, o que indica que se formaram normalmente.
- Se o gelo não sair, puxe o depósito de gelo para fora e carregue no botão de teste existente no lado direito do módulo de produção de gelo. Consulte a figura da secção Produção de Gelo em baixo.
- Não carregue no botão de teste continuamente se o tabuleiro tiver gelo ou água. Poderá provocar um derrame de água ou entupir o depósito com gelo.

PRODUÇÃO DE GELO

- Para encher o depósito de gelo até à sua capacidade máxima após a instalação, siga estes passos:
 1. Deixe o frigorífico a trabalhar e a arrefecer durante 24 horas (ou 1 dia inteiro).
 - Aguardar 24 horas permitirá que o módulo de produção de gelo refrigere devidamente.
 2. Deite 4 a 6 cubos de gelo para dentro de um copo.
 3. Passadas outras 8, e depois 16 horas, encha um copo com cubos de gelo.

- Para testar o módulo de produção de gelo, carregue no botão Test (Teste) do módulo de produção de gelo.
O frigorífico irá emitir um sinal sonoro (semelhante a uma campainha). Quando ouvir o sinal sonoro, solte o botão Test (Teste).
- O frigorífico volta a emitir o sinal sonoro automaticamente para indicar que o módulo de produção de gelo está a funcionar de forma correcta.



- Se quiser tirar os cubos de gelo sem utilizar o depósito de gelo desligue o módulo de produção de gelo. (Mas não se esqueça de retirar a cobertura frontal do módulo de produção de gelo.) Os cubos de gelos que estão no módulo de produção de gelo podem cair na gaveta.



- Não coloque alimentos no depósito de gelo. Se guardar alimentos no depósito de gelo, estes poderão obstruir o módulo de produção de gelo ao abrir ou fechar a porta e danificá-lo.



- Tenha em atenção que os cubos de gelo do depósito de gelo poderão cair na gaveta quando retira o depósito de gelo. Se assim for, não se esqueça de retirar os cubos de gelo que caíram na gaveta.



- Caso ocorra uma falha de energia, os cubos de gelo poderão derreter e depois ficar colados ao congelar novamente, quando voltar a energia, o que pode avariar o dispensador.

Para evitar este problema, após uma falha de energia, retire o depósito de gelo e deite fora o gelo ou água residuais.



- Se utilizar o gelo todo de uma vez, terá de repetir os passos 2 e 3 acima mencionados. No entanto, aguarde apenas 8 horas antes de retirar os primeiros 4 a 6 cubos de gelo. Assim, irá encher novamente as cusetes e garantir a máxima produção de gelo.

UTILIZAÇÃO DA FUNÇÃO ICE OFF (MÓDULO DE PRODUÇÃO DE GELO DESLIGADO)

Se seleccionar o modo Ice Off (Módulo de produção de gelo desligado), retire todos os cubos de gelo do depósito de gelo.

Se deixar os cubos de gelo no depósito, eles poderão fundir-se, dificultando a sua remoção posterior.

Para retirar o depósito de gelo com segurança e evitar lesões, segure na parte de baixo do depósito com uma mão e na parte lateral com a outra.

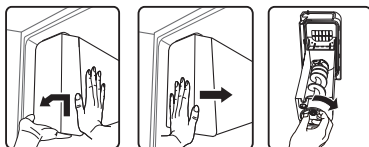
Depois, levante o depósito e puxe-o para fora a direito.

Para voltar a colocar o depósito de gelo no sítio, empurre-o com firmeza para a sua posição inicial.



- Se o depósito de gelo não ficar firmemente fixado na sua posição, o gelo dentro do depósito poderá derreter.

Caso o depósito não esteja a encaixar, rode a hélice 90 graus (consulte a última figura da direita, em baixo) e tente novamente.



- O interior do depósito de gelo fica muito frio quando o frigorífico está em funcionamento.

Não coloque a mão no interior do depósito de gelo.

- Utilize apenas o módulo de produção de gelo fornecido com o frigorífico. O abastecimento de água para este frigorífico só deve ser instalado/ligado por um técnico qualificado. Ligue o frigorífico apenas a uma fonte de abastecimento de água potável.
- Para que o módulo de produção de gelo funcione correctamente é necessária uma pressão de água de 138 a 862 kPa.

IR DE FÉRIAS...

Se for de férias durante um longo período de tempo ou em viagem de negócios e não utilizar os dispensadores de água ou de gelo:

- Feche a válvula da água.
- Caso contrário, pode ocorrer uma fuga de água.
- Retire todos os alimentos, bem como o gelo do depósito de gelo.
- Desligue o frigorífico da tomada.
- Limpe o excesso de humidade do interior e deixe as portas abertas. Caso contrário, podem gerar-se odores e bolor.

O QUE FAZER E NÃO FAZER COM O MÓDULO DE PRODUÇÃO DE GELO

Não coloque os dedos, mãos ou quaisquer outros objectos estranhos na calha nem no depósito do módulo de produção de gelo.

- Pode magoar-se ou danificar o frigorífico. Nunca coloque os dedos nem outros objectos na abertura do dispensador.
- Pode sofrer lesões. Não tente desmontar o módulo de produção de gelo. Não lave nem borribe o depósito de gelo com água se o depósito estiver no frigorífico. Retire-o para o limpar.



- Quanto introduzir a cuvette, certifique-se de que fica bem centrada com a entrada. Caso contrário, pode ficar presa.

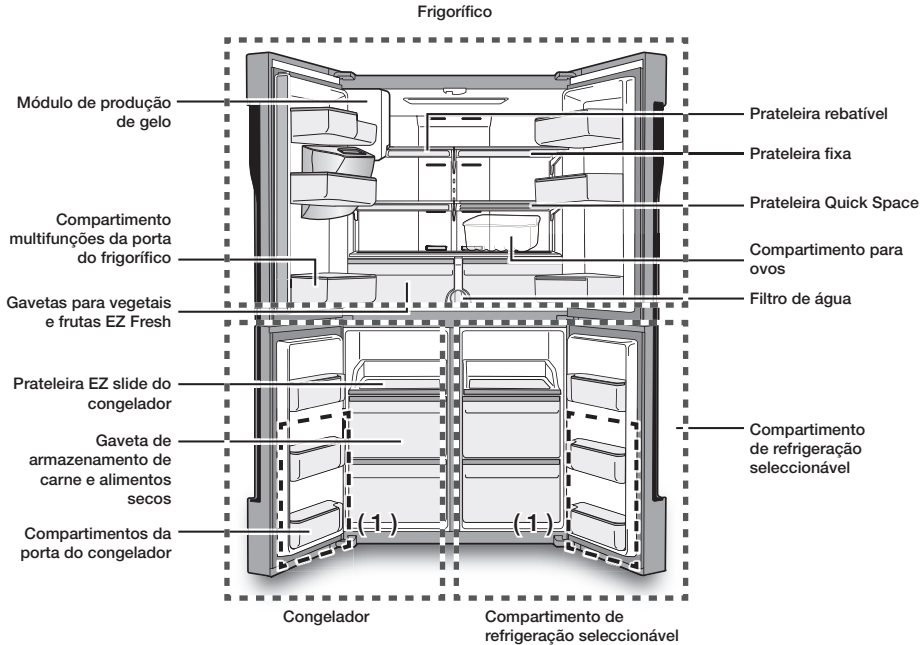
Fenómeno de turvação da água





- Toda a água fornecida ao frigorífico flui através de um filtro de água de núcleo alcalino. No processo de filtragem, a pressão da água que fluiu a partir do filtro aumentou, tendo a água ficado saturada de oxigénio e nitrogénio. Quando esta água entra em contacto com o ar, a pressão dispara e o oxigénio e nitrogénio ficam super-saturados, o que origina bolhas de gás. A água poderá ficar temporariamente turva ou baça devido a estas bolhas de oxigénio. Passados alguns segundos, a água adquirirá um aspecto límpido.

COMPONENTES E FUNCIONALIDADES

Utilize esta página para se familiarizar com os componentes e funcionalidades do frigorífico.



 Os compartimentos de porta do congelador, deste modelo, são as secções de duas estrelas, à excepção do compartimento superior, pelo que a temperatura nas secções de duas estrelas é ligeiramente mais elevada do que noutros compartimentos do congelador. (1) é a secção de duas estrelas.

 Ao fechar a porta, certifique-se de que a secção das dobradiças verticais está na posição correcta para evitar riscos na outra porta. Caso a secção das dobradiças verticais esteja invertida, coloque-a novamente na posição correcta e, depois, feche a porta. Ocasionalmente, poderá aparecer humidade na secção das dobradiças verticais. Com o tempo, o manípulo da porta pode ficar frouxo. Se isto acontecer, aperte os parafusos que se encontram no interior da porta. Se fechar uma das portas com demasiada força, a outra porta poderá abrir.

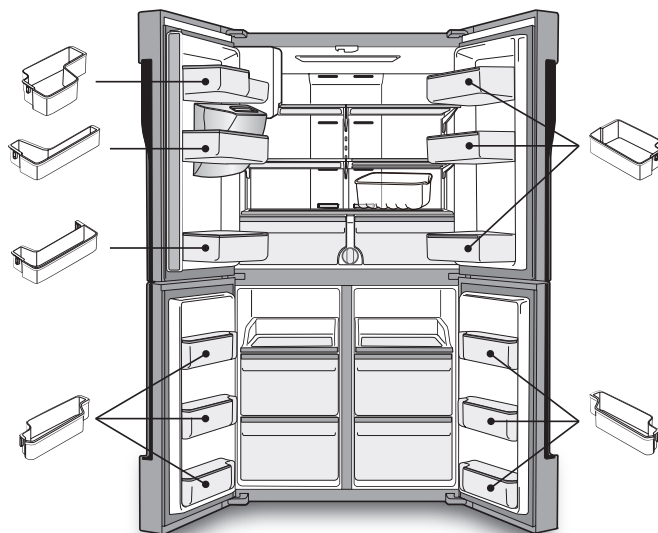
 Quando a porta se abre, o interruptor de bloqueio desliga automaticamente o motor do módulo de produção de gelo por motivos de segurança.

 Se a lâmpada LED interior ou exterior se fundir, contacte os representantes da assistência da Samsung.

Compartimentos da porta

O frigorífico é fornecido com compartimentos da porta, de diferentes tipos e tamanhos. Se os compartimentos da porta do frigorífico foram embalados separadamente, utilize a figura abaixo para ajudá-lo a posicioná-los correctamente.

A quantidade de compartimentos da porta fornecidos pode variar consoante o modelo.

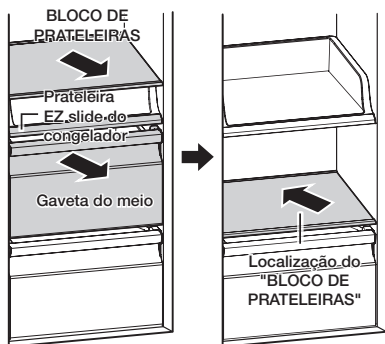


PEÇA ADICIONAL - BLOCO DE PRATELEIRAS

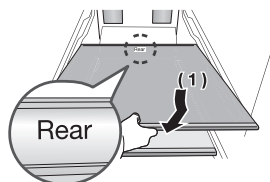
Para ganhar mais espaço, todas as gavetas do meio do congelador e do compartimento de refrigeração seleccionável podem ser removidas. Depois, coloque o "BLOCO DE PRATELEIRAS" entre as gavetas do meio e do fundo do congelador e do compartimento de refrigeração seleccionável, já que isso não altera as características térmicas e mecânicas.



BLOCO DE PRATELEIRAS



1. Remova a fita da prateleira.
2. Retire a gaveta do meio para montar o "BLOCO DE PRATELEIRAS".
3. Introduza o "BLOCO DE PRATELEIRAS" com a marca "REAR" (TRASEIRA) virada para cima.



- O "BLOCO DE PRATELEIRAS" só deverá ser colocado na localização definida para o efeito com a gaveta do meio removida.
- Não coloque nem utilize o "BLOCO DE PRATELEIRAS" na prateleira EZ slide do congelador.
- Para evitar danos enquanto não estiver a ser utilizado, guarde o "BLOCO DE PRATELEIRAS" num local seguro.
- Não introduza a prateleira ao contrário ou na direcção inversa.

REMOÇÃO DOS ACESSÓRIOS DO FRIGORÍFICO

1. Compartimentos da porta

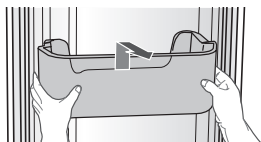
- Para remover - Basta levantar o compartimento e puxá-lo para fora a direito.
- Para voltar a colocar - Posicione-o um pouco acima do local pretendido e empurre-o para baixo até prender.



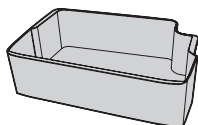
- Podem ocorrer lesões se os compartimentos das portas não estiverem bem presos às portas. Não deixe que as crianças brinquem com os compartimentos. Os cantos afiados dos compartimentos podem causar ferimentos.



- Não ajuste um compartimento cheio de alimentos. Retire os alimentos primeiro.



- Método de limpeza do pó - Retire o compartimento e lave-o com água.
- Se ficar manchado de óleo após a utilização passe-o imediatamente por água.

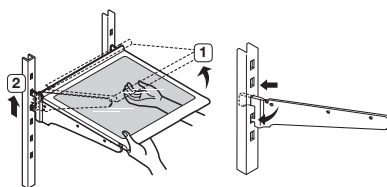


2. Prateleiras de vidro temperado

- Para remover - Incline a parte da frente da prateleira para cima na direcção indicada (1) e levante-a na vertical (2). Puxe a prateleira para fora.
- Para voltar a colocar - Incline a parte da frente da prateleira para cima e introduza os ganchos da prateleira nas ranhuras à altura pretendida. De seguida, baixe a parte da frente da prateleira de forma a que os ganchos possam encaixar dentro das ranhuras.



- As prateleiras de vidro temperado são pesadas. Tenha cuidado ao retirá-las.

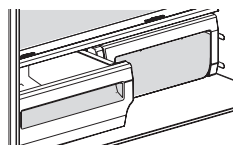


3. Gavetas para frutas e vegetais [Zona "EZ Fresh" (refrigeração rápida)]

- Segurando na gaveta com uma mão, levante-a ligeiramente enquanto a puxa para a frente e retire-a do frigorífico.



- Retire os compartimentos da porta antes de remover a gaveta, para evitar danos nos compartimentos da porta.



LIMPEZA DO FRIGORÍFICO



AVISO

- Não utilize benzeno, diluente, Clorox™ ou detergente para automóveis para limpar o frigorífico. Estes produtos podem danificar a superfície do aparelho e provocar um incêndio.
- Não pulverize o frigorífico com água quando o mesmo estiver ligado à tomada, pois pode provocar um choque eléctrico.
- Para limpar o frigorífico siga estes passos:
 1. Desligue o cabo de alimentação do frigorífico.
 2. Humedeça ligeiramente com água um pano macio sem fibras ou uma toalha de papel.



Não utilize qualquer tipo de detergente para limpar o frigorífico, pois este tipo de produto pode descolorar ou danificar o frigorífico.

3. Limpe o interior e o exterior do frigorífico até que fique limpo e seco.
4. Volte a ligar o cabo de alimentação do frigorífico.

SUBSTITUIÇÃO DAS LÂMPADAS INTERIORES

Lâmpada LED do congelador/frigorífico

- Se a tampa da lâmpada LED estiver suja com substâncias estranhas, a lâmpada pode não iluminar convenientemente. Limpe a superfície da tampa com um pano limpo e seco para que a lâmpada volte a iluminar correctamente.



ATENÇÃO

- Não desmonte nem repare a iluminação LED sem assistência. Para substituir as lâmpadas LED, contacte um centro de assistência Samsung ou o seu revendedor Samsung autorizado.



Se tentar substituir as lâmpadas LED, corre o risco de apanhar um choque eléctrico ou de sofrer ferimentos graves.

Resolução de problemas

PROBLEMA	SOLUÇÃO
O frigorífico não funciona ou não refrigera o suficiente.	<ul style="list-style-type: none">• Verifique se a ficha está correctamente ligada.• Verifique se a temperatura definida no visor digital é superior à temperatura interior do congelador ou do frigorífico Se assim for, defina o congelador ou o frigorífico para uma temperatura inferior.• O frigorífico está exposto à luz solar directa ou situado perto de uma fonte de calor? Se assim for, pode não conseguir efectuar a devida refrigeração. Instale-o num local que não esteja exposto à luz solar directa nem perto de uma fonte de calor.• A parte posterior do frigorífico está demasiado próxima da parede, impedindo uma ventilação adequada? Se assim for, pode não conseguir efectuar a devida refrigeração. Mantenha-o a uma distância adequada da parede.• O aparelho contém tantos alimentos que estão a bloquear a abertura de ventilação? Para manter o frigorífico a uma temperatura adequada, não o encha com demasiados alimentos.
Os alimentos no frigorífico estão congelados.	<ul style="list-style-type: none">• Verifique se a temperatura definida no visor digital é demasiado baixa. Se assim for, aumente a temperatura definida para o interior do frigorífico.• A temperatura na divisão é demasiado baixa? Aumente a temperatura do frigorífico.• Colocou alimentos com alto teor de água na parte mais fria do frigorífico ou perto da abertura de ventilação? Experimente passar estes alimentos para outras prateleiras do frigorífico em vez de os manter nas zonas ou compartimentos mais frios.
Ouve ruídos ou sons estranhos.	<ul style="list-style-type: none">• Verifique se o frigorífico está nivelado e estável.• A parte posterior do frigorífico está demasiado próxima da parede, impedindo uma ventilação adequada?• Deixou cair alguma coisa para debaixo ou para trás do frigorífico?• Caso oiça estalidos vindos do interior do frigorífico, isso é normal. Estes sons ocorrem devido à expansão ou contracção de várias peças em resposta às alterações de temperatura no interior do frigorífico.• Se lhe parecer que algo está a bater em qualquer coisa no interior do frigorífico, é normal. O som é causado pelo funcionamento do compressor a alto desempenho.
A zona de vedação da porta do aparelho está quente e está a ocorrer condensação.	<ul style="list-style-type: none">• É normal que exista um pouco de calor, dado que os sistema anti-condensação estão instalados na secção das dobradiças verticais do frigorífico.• A porta do frigorífico está entreaberta? Poderá ocorrer condensação se deixar a porta aberta durante um longo período de tempo.

PROBLEMA	SOLUÇÃO
O módulo de produção de gelo não está a funcionar.	<ul style="list-style-type: none"> • A produção de gelo pode ser mais demorada se o módulo de produção de gelo não estiver suficientemente frio, como acontece aquando da primeira instalação. • O tubo de água está ligado e a válvula de segurança está aberta? • Parou manualmente a função de produção de gelo? • Verifique se o filtro está correctamente instalado. Se não estiver correctamente instalado, a função de produção de gelo poderá não funcionar.
Ouve-se o som de água a borbulhar no frigorífico.	<ul style="list-style-type: none"> • É normal. O borbulhar deve-se à circulação do refrigerante no frigorífico.
Há um mau cheiro no interior do frigorífico.	<ul style="list-style-type: none"> • Verifique se não há comida estragada. • Alimentos com odores fortes (por exemplo, peixe) devem ficar devidamente selados. • Limpe o congelador periodicamente e deite fora quaisquer alimentos estragados ou que suspeite já não estarem frescos.
Dá-se a formação de placas de gelo nas paredes do congelador.	<ul style="list-style-type: none"> • A abertura de ventilação está bloqueada? Retire todos os obstáculos de modo a que o ar possa circular livremente. • Deixe espaço suficiente entre os alimentos armazenados para uma circulação de ar eficiente. • A gaveta do congelador está bem fechada?
O dispensador de água não está a funcionar.	<ul style="list-style-type: none"> • O tubo de água está ligado e a válvula de segurança está aberta? • O tubo de abastecimento de água está deformado ou torcido? • Verifique se o tubo não está obstruído. • O depósito de água está congelado porque a temperatura do frigorífico é demasiada baixa? Experimente definir uma temperatura mais elevada no visor principal. • Verifique se o filtro está correctamente instalado. Se não estiver correctamente instalado, o dispensador de água poderá não funcionar.
O sistema de fecho automático não funciona com a porta do congelador.	<ul style="list-style-type: none"> • Existe algum desnivelamento entre os lados direito e esquerdo da porta? • Abra e feche suavemente a porta 1 a 2 vezes. Após fazer isto, o sistema de fecho automático costuma voltar a funcionar normalmente. • Abra a porta suavemente para evitar desnivelamentos entre os lados direito e esquerdo da porta.
Ocorre a formação de condensação ou gotas de água em ambos os lados da parte central da porta, etc.	<ul style="list-style-type: none"> • Pode dar-se a formação de condensação ou gotas de água se a humidade for demasiado elevada quando o frigorífico estiver a funcionar. • Se surgir condensação ou gotas de água em ambos os lados da parte central da porta do frigorífico, desligue o modo Energy Saver (Poupança de energia) depois de limpar a condensação.

Notas

Limites da temperatura ambiente

Este frigorífico foi concebido para funcionar dentro das temperaturas ambiente especificadas pela respectiva classe de temperaturas indicada na placa de características.

Classe	Símbolo	Intervalo de temperaturas ambiente (°C)	
		IEC 62552 (ISO 15502)	ISO 8561
Temperada alargada	SN	+10 a +32	+10 a +32
Temperada	N	+16 a +32	+16 a +32
Subtropical	ST	+16 a +38	+18 a +38
Tropical	T	+16 a +43	+18 a +43



As temperaturas internas podem ser afectadas por factores como a localização do frigorífico/congelador, a temperatura ambiente e a frequência com que se abre a porta. Ajuste a temperatura conforme necessário de modo a compensar estes factores.

Eliminação Correcta Deste Produto

(Resíduos de Equipamentos Eléctricos e Electrónicos)

Portugal



(Aplicável a países cujos sistemas de recolha sejam separados)

Esta marca apresentada no produto, nos acessórios ou na literatura – indica que o produto e os seus acessórios electrónicos (por exemplo, o carregador, o auricular, o cabo USB) não deverão ser eliminados juntamente com os resíduos domésticos no final do seu período de vida útil. Para impedir danos ao ambiente ou à saúde humana causados pela eliminação incontrolada de resíduos, deverá separar estes equipamentos de outros tipos de resíduos e reciclá-los de forma responsável, para promover uma reutilização sustentável dos recursos materiais.

Os utilizadores domésticos deverão contactar o estabelecimento onde adquiriram este produto ou as entidades oficiais locais para obterem informações sobre onde e de que forma podem entregar estes equipamentos para permitir efectuar uma reciclagem segura em termos ambientais.

Os utilizadores profissionais deverão contactar o seu fornecedor e consultar os termos e condições do contrato de compra. Este produto e os seus acessórios electrónicos não deverão ser misturados com outros resíduos comerciais para eliminação.

Para obter informações sobre os compromissos ambientais da Samsung e as obrigações regulatórias específicas do produto, por exemplo, as Diretivas REACH, REEE, e de Baterias, visite a nossa página sobre sustentabilidade, disponível através do site Samsung.com

Contacte a Samsung Internacional

Se tem algumas dúvidas ou comentários sobre os nossos produtos, por favor contacte a linha de apoio a Clientes Samsung.

País	Centro de contato	Web Site
FRANCE	01 48 63 00 00	www.samsung.com/fr/support
PORTUGAL	808 207 267	www.samsung.com/pt/support
ITALIA	800-SAMSUNG (800.7267864)	www.samsung.com/it/support