

INFORMAÇÕES SOBRE SEGURANÇA	72
INSTALAÇÃO	74
FUNCIONAMENTO	75
CONSERVAÇÃO	79
CONGELAÇÃO	80
DESCONGELAMENTO	81
MANUTENÇÃO E LIMPEZA	81
POUPANÇA ENERGÉTICA	81
EVITAR BARULHOS	82
REVERSIBILIDADE DA PORTA	82
SUSPENDER O USO DO APARELHO	83
RESOLUÇÃO DE PROBLEMAS	84

Obrigado por comprar este produto.

Antes de usar o seu frigorífico co leia atentamente este manual de instruções a fim de maximizar o seu desempenho.

Guarde toda a documentação para posterior utilização ou para os futuros proprietários deste equipamento.

Este produto destina-se exclusivamente ao uso doméstico ou aplicações similares, tais como:-

Áreas de cozinha para o pessoal de lojas, escritórios e outros ambientes de trabalho

- Turismo rural e de habitação, clientes de hotéis, motéis e outro tipo de ambientes residenciais e de hotelaria

- Alojamento tipo "cama e pequeno almoço"

- Para serviços de restauração e aplicações semelhantes, desde que não se trate de usos profissionais ou para revenda

Este aparelho só deve ser utilizado para fins de armazenamento de alimentos, qualquer outra utilização é considerada perigosa e o fabricante não se responsabilizará por ela.

É também recomendado que tome nota e guarde as condições de garantia.

INFORMAÇÕES SOBRE SEGURANÇA

O frigorífico contém um gás refrigerante (R600a: isobutano) e gás isolante (ciclopentano), com alta compatibilidade com o ambiente, que são, contudo, inflamáveis. Recomendamos que siga as seguintes recomendações para evitar situações que possam ser perigosas para si:

- Antes de realizar qualquer operação, desligue o cabo de alimentação da tomada.
- O sistema de refrigeração posicionado atrás e dentro do frigorífico contém refrigerante. Por isso, evite danificar os tubos.
- Se reparar numa fuga no sistema de refrigeração, não toque na tomada de parede e não use chamas abertas. Abra a janela e deixe entrar ar no compartimento. Depois ligue a um centro de serviço para solicitar uma reparação.
- Não use uma faca ou um objecto afiado para remover o gelo que possa existir. O circuito refrigerante pode-se danificar, e a fuga que daí ocorrer pode causar um incêndio ou danificar os seus olhos.
- Não instale o aparelho em locais, húmidos, oleosos, ou poeirentos, não o exponha a luz solar ou água.
- Não instale o aparelho próximo de aquecedores ou materiais inflamáveis.
- Não use extensões ou adaptadores.
- Não puxe ou dobre o cabo de alimentação excessivamente, ou toque na ficha com as mãos molhadas
- Não danifique a ficha e/ou o cabo de alimentação, isto pode causar choques eléctricos ou incêndios.
- Recomendamos que mantenha a ficha limpa, quaisquer resíduos de poeira excessivos na ficha podem causar um incêndio.
- Não use dispositivos mecânicos ou outro equipamento para acelerar o processo de descongelamento.
- Evite absolutamente o uso de equipamento de chama aberta ou eléctrico, tal como aquecedores, máquinas de limpeza a vapor, velas, lâmpadas a óleo e semelhantes para acelerar a fase de descongelamento.
- Não use ou armazene sprays inflamáveis, tais como tinta em spray, perto do frigorífico. Pode causar uma explosão ou incêndio.
- Não use aparelhos eléctricos dentro dos compartimentos para armazenamento de comida, a não ser que sejam de tipo recomendado pelo fabricante.
- Não coloque ou armazene materiais inflamáveis ou altamente voláteis tais

como éter, óleo, GPL, gás propano, latas de aerosóis, adesivos, álcool puro, etc. estes materiais podem causar uma explosão.

- Não armazene medicamentos ou materiais de pesquisa no frigorífico. Quando um material que necessite de um controlo estrito de temperaturas de armazenamento seja armazenado, é possível que se deteriore ou que ocorra uma reacção descontrolada que possa causar riscos.
- Mantenha as aberturas de ventilação no revestimento do aparelho ou na estrutura embutida, livres de obstruções.
- Não coloque objectos e/ou contentores com água no topo do aparelho.
- Não faça reparações no frigorífico. Todas as intervenções devem ser realizadas apenas por pessoal qualificado.

Este aparelho pode ser usado por crianças com idades entre 8 anos e acima e pessoas com deficiências físicas, sensoriais ou mentais ou falta de experiência e conhecimento, se tiverem recebido supervisão ou instruções relativas à utilização do aparelho de forma segura e compreender os perigos envolvido. As crianças não devem brincar com o aparelho. Limpeza e manutenção de usuário não deve ser feita por crianças sem supervisão.

Ao girar completamente o botão do termóstato para a esquerda irá ouvir um clique, o que significa que o aparelho ficou desligado.

A tomada é compatível com a fi cha do aparelho. Se não, deve pedir a substituição da tomada a um técnico autorizado, não use cabos de extensão e/ou fi chas triplas.

- Quando o aparelho estiver instalado no local definitivo, o cabo eléctrico e a tomada devem ser facilmente alcançados.

Não toque nos alimentos congelados, que estão dentro do congelador, com as mãos húmidas ou molhadas, pois pode causar queimaduras na pele.

É absolutamente de evitar o uso de chamas ou aparelhos eléctricos, tais como aquecedores, produtos de limpeza a vapor, velas, lâmpadas de óleo e similares para acelerar a descongelação.

Não raspar com uma faca ou objecto pontiagudos para remover o gelo.

Esses objectos podem danifi car o circuito de refrigeração, causando incêndios ou provocar danos na vista.

Este aparelho contém um emissor de UV. Não se exponha directamente à fonte de luz UV.

Eliminação do aparelho antigo



To urządzenie jest oznakowane zgodnie z Dyrektywą Europejską 2012/19/UE on dotyczącą Zużytego Sprzętu Elektrycznego i Elektronicznego (WEEE). WEEE zawiera zarówno substancje zanieczyszczające (co może spowodować negatywne skutki dla środowiska naturalnego) oraz podstawowe elementy (które mogą być ponownie wykorzystane). Ważne jest, aby dokonać wszelkich starań w celu usunięcia i pozbycia się właściwie wszystkich zanieczyszczeń oraz odzyskania i recyklingu

wszystkich materiałów.

Osoby fizyczne mogą odgrywać ważną rolę w zapewnieniu, że WEEE nie stanie się problemem dla środowiska naturalnego; istotne jest, aby przestrzegać kilku podstawowych zasad:

- WEEE nie powinien być traktowany jako odpad komunalny;
- WEEE należy przekazać do odpowiednich punktów zbiórki prowadzonych przez gminy lub przez zarejestrowane firmy. W wielu krajach duży sprzęt AGD może być odbierany z domu.

W wielu krajach, przy zakupie nowego urządzenia, stary może być zwrócony do sprzedawcy, który musi zebrać go bezpłatnie na zasadzie jeden do jednego, tak długo, jak sprzęt jest właściwego rodzaju i ma takie same funkcje, co sprzęt dostarczony.

Observância

Ao colocar o símbolo **CE** neste produto declaramos, sob nossa responsabilidade, a conformidade com todas as exigências de segurança europeia, para com a saúde e os requisitos ambientais estabelecidos na legislação em relação a este produto.

INSTALAÇÃO

AVISOS:

- Não instale o aparelho em locais húmidos ou molhados, pois isso pode comprometer o isolamento e resultar em fugas indesejáveis.

Por outro lado, no exterior do aparelho, a condensação pode acumular.

- Não coloque o aparelho em locais perto de fontes de calor ou exposto à luz solar directa.

O aparelho funciona adequadamente dentro da gama de temperaturas ambientais indicadas:

+10 +32° C para a classe climática SN

+16 +32° C para a classe climática N

+16 +38° C para a classe climática ST

+16 +43° C para a classe climática T

(Veja a placa de identificação do produto)

- Não coloque recipientes com líquidos em cima do aparelho.

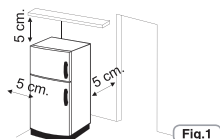
- Espere pelo menos 3 horas após a colocação do aparelho no seu local definitivo, antes de o colocar em funcionamento.

1 Certifique-se de que o espaço ao redor do frigorífico é adequado em relação à ventilação do mesmo.

A figura (fig. 1) mostra o espaço mínimo necessário que deve ser reservado na instalação do frigorífico.

A manutenção de um maior espaço maior entre o aparelho e a parede, resulta na redução do consumo de energia eléctrica.

O uso do frigorífico num espaço de tamanho inferior ao indicado na imagem abaixo (fig. 1) pode dar origem a ruídos, avarias e mau funcionamento.



2 Se existir, instale o espaçador de parede numa posição central na parte traseira do aparelho. (fig. 2)

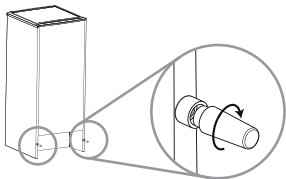


Fig.2

3 Ajuste os pés para garantir a estabilidade do aparelho e reduzir as vibrações e ruídos (fig. 3). Se a parte frontal for maior do que a parte traseira, a porta pode ser fechada com mais facilidade.

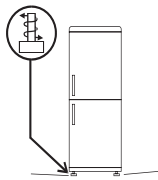


Fig.3

NOTA:

Se o seu frigorífico é em aço inoxidável ou outro acabamento especial, ele pode vir com um revestimento plástico, uma película, que protege a superfície.

Para remover essa protecção não use objectos cortantes que possam danificar o exterior do aparelho.

Ligação eléctrica

Após a entrega, coloque o aparelho na vertical e aguarde pelo menos 2 a 3 horas antes de o ligar à electricidade. Antes de inserir a ficha na tomada eléctrica, certifique-se de que:

- A tomada está ligada à terra e em conformidade com a lei.
- A tomada pode suportar a carga de potência máxima do aparelho, conforme indicado na placa de identificação do frigorífico.
- A tensão de alimentação está dentro dos valores indicados na placa de identificação do refrigerador.
- O cabo não deve ser dobrado ou comprimido.
- O cabo deve ser verificado periodicamente e substituído somente por técnicos autorizados.
- O fabricante declina qualquer responsabilidade sempre que estas medidas de segurança não sejam respeitadas.

Início do funcionamento do aparelho

Remova toda a embalagem e materiais de embalagem presente no interior do aparelho e limpe-o com água e um sabão neutro.

Após a instalação, esperar 2 a 3 horas para dar tempo que o frigorífico estabilize a temperatura pretendida, isto antes de colocar os alimentos frescos ou congelados dentro do aparelho.

Se o cabo de alimentação se desligar, aguarde pelo menos cinco minutos antes de reiniciar o frigorífico e o congelador. Então, o aparelho estará pronto a ser utilizado.

FUNCIONAMENTO

Ligar / Desligar (sem display)

• A unidade do termostato para controlo do aparelho está localizada dentro do compartimento frigorífico (Fig.4). Gire o botão do termostato do termostato para além da posição "0". A luz fica acesa quando a porta do frigorífico está aberta.

Ao girar o botão para a posição "0" desligará o aparelho.

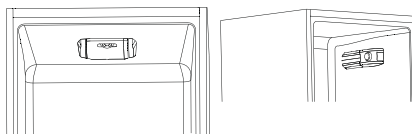


Fig.4

Ajuste da temperatura (sem display)

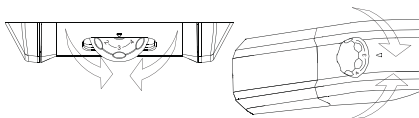


Fig.5

O ajuste da temperatura de ambos os compartimentos (frigorífico e congelador) é feita por rotação do botão do termostato (fig. 5).

Selecione a posição desejada:

- Para temperatura mais fria, gire o botão até à posição MAX...
- Para temperatura menos fria, gire o comando para valores mais baixos, mais próximos da posição "0".

Compartimento refrigeração com ventilação (se existente)

A ventoinha está no OFF.

Para activá-la pressione o botão (fig 6)

Para otimizar os consumos de energia, é recomendado que ligue a ventoinha apenas quando a temperatura ambiente ultrapasse os 28/30°.

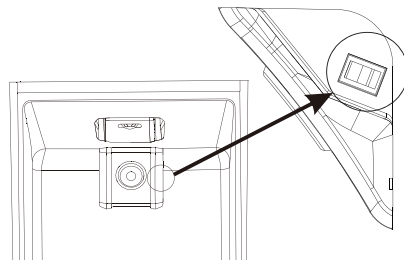


Fig.6

Ventilador do compartimento do frigorífico (se existir)

A iluminação LED UVA activa um filtro de titânio que produz uma reacção «fotocatalítica» que irá destruir as bactérias dentro do frigorífico.

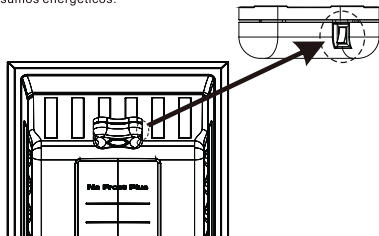
Esta reacção acontece quando a porta do frigorífico é fechada para evitar fugas de ar purificado.

Em combinados ventilados (Estáticos e Frost Free), a função está integrada no ventilador superior do combinado e funciona todas as vezes que o compressor trabalha.

Em combinados Total No Frost, a função está inserida na caixa no tecto do aparelho e funciona sempre que o compressor funciona.

O filtro é permanente e, por isso, não necessita de ser mudado.

O sistema antibacteriano deve ser desligado durante o teste de consumos energéticos.



Ligar / desligar o aparelho (com display)

Aparelho em stand-by: Para desligar os aparelhos TOTAL NO FROST, seleccione a função congelador através do botão MODE e utilize as setas 7-8 para visualizar o símbolo -. Para todos os outros modelos, seleccione a função frigorífico através do botão MODE e utilize as setas 7-8 para visualizar o símbolo -.

AVISO:

O produto permanece ligado até que seja removido o cabo de alimentação.

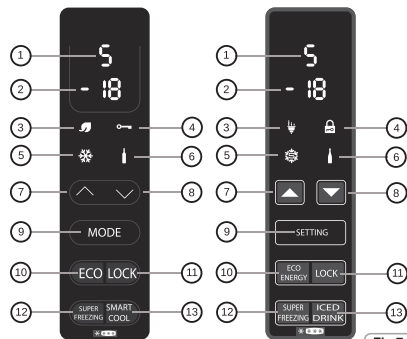


Fig.7

Regolazione temperatura (com display)

Os valores predefinidos são: 5 (escala de 1 a 7) para o frigorífico e -18 (escala de -16 a -22) para o congelador.

Depois de desligar ou após período prolongado sem ligar o aparelho, este será reiniciado com a temperatura previamente definida.

• MODO DE FUNÇÃO (9)

Pressionando o botão de funções, é possível ajustar as temperaturas do frigorífico e congelador.

Frigorífico

Pressionando o botão uma vez, ajusta a temperatura do frigorífico.

É possível definir a posição desejada usando as setas 7, 8.

Posição 1: temperatura mais fria; posição 7 temperatura menos fria.

Se o aparelho for No Frost Total, após o 1, vai aparecer o modo "H" (férias).

Congelador

Pressionar o botão duas vezes, para a posição desejada para ajustar a temperatura do congelador: -16 é a temperatura menos fria, -22, a mais fria, seleccionar a leitura desejada e aguardar 3 segundos para que a temperatura esteja definitivamente definida.

• FUNÇÃO ECO (10) / (3)

Ao activar esta função, o aparelho otimiza a eficiência energética, definindo automaticamente a temperatura ideal para garantir a preservação de alimentos com menor consumo de energia.

Para desligar a função Eco, pressione o botão novamente.

• FUNÇÃO BLOQUEIO (11) / (4)

Pressionando o botão Lock, o bloqueio dos botões é activado (qualquer outro comando será ignorado). Para desactivar, pressione novamente o botão de bloqueio.

• FUNÇÃO de SUPER CONGELAÇÃO (12) / (5)

Para congelar uma grande quantidade de alimentos, é recomendado que active a função super congelação. Para activar a função, pressione o botão Super Freezing (SUPER CONGELAÇÃO). Esta função será activada por 26 a 34 horas (dependendo do modelo). A função desactiva-se automaticamente ou se pressionar novamente o botão Super Freezing. Super função de congelamento não pode ser ativada com a função ECO ativo.

• FRIO INTELIGENTE/FUNÇÃO BEBIDAS FRESCAS (13) / (6)

Para refrescar rapidamente bebidas, colocar a garrafa no congelador e activar a função pressionando o botão frio inteligente/bebidas frescas. Uma contagem de 30 minutos é iniciada, tempo após o qual um sinal acústico de 15 segundos indica que as garrafas de bebidas atingiram a temperatura fresca pretendida. A função pode ser desligada ao pressionar novamente o botão.

• FUNÇÃO DE FÉRIAS (apenas nos modelos TOTAL NO FROST)

No caso de ausência prolongada, é possível utilizar a função de férias. Esta função permite-lhe desligar o frigorífico, como o congelador permanecerá ligado. Certifique-se de que removeu todos os alimentos da zona de frigorífico antes de usar essa função. Para activar o modo, veja a função frigorífico. Para desactivar esta função, reponha a temperatura do frigorífico.

• ALARME DA PORTA DO FRIGORÍFICO

Se a porta permanecer aberta durante mais de um minuto, o aparelho emite um sinal sonoro. Pressione o botão MODE, se você quiser desactivar este sinal.

CONSERVAÇÃO

• Para manter o melhor sabor, nutrição e frescura dos alimentos, é aconselhável armazená-los no compartimento do frigorífico, como mostrado na FIG. 8, certificando-se de que todos estão envolvidos em folha de alumínio, película plástica ou dentro de recipientes adequados bem fechados, para evitar a contaminação cruzada.

Zona do Frigorífico

Frutas / Vegetais

• Para diminuir as perdas de humidade e características de frutas e vegetais, estes devem ser embalados em materiais plásticos, tais como, por exemplo, películas ou pequenos sacos e depois inseridos no compartimento destinado a frutas/vegetais. Desta forma é evitada a deterioração rápida dos alimentos. Estes não devem estar ao ar, sem que sejam embalados.

ZONA FRIGO

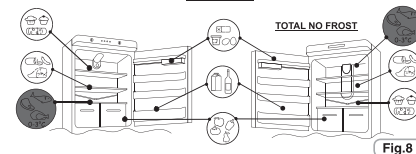
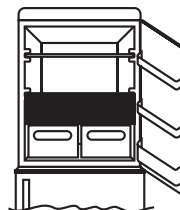


Fig.8

Compartimento para alimentos sensíveis – Frio

(não existe em todos os modelos)

A zona exemplificada abaixo é recomendada para carnes, peixes, aves, etc, não armazenar frutas e legumes neste compartimento, pois esses produtos podem congelar.



Indicador da temperatura na zona mais fria (não existe em todos os modelos)

Alguns modelos estão equipados com um indicador da temperatura na zona mais fria do compartimento frigorífico para que seja possível controlar a temperatura média desta zona. Este símbolo indica a zona mais fria do frigorífico. (fig. 9)

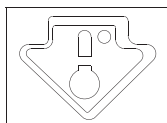


Fig.9

Verifique que, no indicador da temperatura, a palavra OK é claramente mostrada. (fig. 10)

Se a palavra não aparece, isto significa que a temperatura é muito elevada. Nesse caso deve ajustar a temperatura a um ambiente mais frio e esperar cerca de 10 horas. Verifique novamente o indicador. Se necessário, proceder a um novo ajuste.

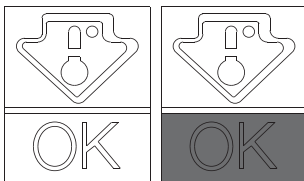


Fig.10

NOTA:

Se forem inseridas grandes quantidades de alimentos dentro do frigorífico ou a porta deste estiver a ser aberta com muita frequência, é normal que o indicador não mostre o OK. Espere pelo menos 10 horas antes de ajustar o botão para nova temperatura.

Zona do congelador

É aconselhado o armazenamento de alimentos congelados durante o período de cerca de um mês nas gavetas do congelador.

Use a tabela de compartimentos/gavetas que é mostrada.

O processo de congelamento só pode ocorrer nestes compartimentos.

2 - 3 MESES			
4 - 6 MESES			
6 - 8 MESES			
10 - 12 MESES			

Recomendações práticas

Colocar os alimentos nas prateleiras de forma homogénea e bem distribuídos pelo espaço para permitir que o ar circule de forma adequada e arrefeça os alimentos.

- **Evitar o contacto entre os alimentos e as paredes do frigorífico.**
- Não introduzir alimentos quentes dentro do frigorífico, pois podem causar a deterioração dos alimentos já existentes e aumentar o consumo de energia.
- Remova as embalagens dos alimentos antes de inseri-los no frigorífico.
- Não coloque os alimentos em pratos ou outros recipientes a menos que os tenha lavado previamente.
- Não obstrua as aberturas de ventilação de ar frio com alimentos ou caixas.
- Não cubra a prateleira de vidro da gaveta de vegetais para permitir a circulação de ar adequada.
- Não guarde garrafas no congelador, pois podem estourar quando congeladas.
- **Em caso de falta de energia prolongada, manter as portas fechadas para que os alimentos permaneçam frios tanto tempo quanto possível.**
- **A instalação do aparelho num local quente e húmido e as aberturas de porta frequentes e grandes quantidades de armazenamento de vegetais podem causar a formação de condensação e afectar o desempenho do aparelho.**
- **Para evitar o consumo excessivo de energia não é recomendada a abertura frequente ou prolongada das portas.**

CONGELAÇÃO

Os alimentos devem ser frescos.

- Congele pequenas quantidades de comida de cada vez, para congelar rapidamente. Nunca exceda a quantidade de alimentos indicada na placa de identificação.
- Durante o congelamento não abra a porta do congelador.
- Os alimentos devem ser embalados de forma hermética.
- Separe a comida que vai ser congelada daquela que já está congelada.
- Mantenha os alimentos congelados em sacos identificados com rótulos para ter o stock organizado por datas e tipo de alimentos.
- Uma vez descongelados, não volte a congelar alimentos, deve consumi-los prontamente.

NOTA:

Aparelhos sem visor display

Normalmente não é necessário regular o botão do termostato. Deve fazê-lo apenas no caso de constatar que existe demasiado frio na zona do frigorífico, então deve virar delicadamente o botão do termostato no sentido do 0. (fig. 11)

No fim da congelação volte com o botão para a posição normal.

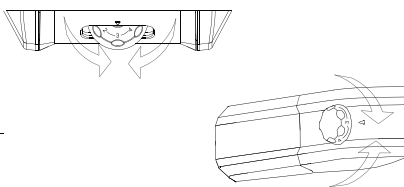


Fig.11

Aparelhos com visor display

Consulte o display Ligar/Desligar (ON/OFF)

Para os aparelhos com congelador NO FROST, activar a função de CONGELAMENTO SUPER, 8 horas antes de introduzir os alimentos.

Para os demais aparelhos, activar a função de CONGELAMENTO SUPER no momento da introdução dos alimentos.

DESCONGELAMENTO

Descongela o compartimento frigorífico

Durante o funcionamento normal, o frigorífico é automaticamente descongelado.

Não há necessidade de secar as gotas de água presentes nas paredes do frigorífico nem de eliminar algum gelo (dependendo dos modelos). Essa água que possa existir é transportada para a parte de trás através do orifício de drenagem que se encontra dentro do frigorífico, é um processo normal, o calor do compressor faz com que a água evapore.

- Mantenha o tubo de drenagem (fig.12) limpo no compartimento do frigorífico, deve mantê-lo livre de água ou sujidade.

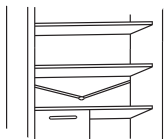


Fig.12

Descongela o congelador

(modelos estáticos, sem tecnologia NO-FROST)

Quando a camada de gelo presente no compartimento de congelação exceder 3mm, recomenda-se proceder à descongelação, uma vez que esta situação aumenta o consumo de energia.

- 1) Gire o botão para a posição „0“ (fig.13)

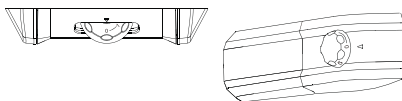


Fig.13

- 2) Desligue o cabo de alimentação.
- 3) Retire os alimentos congelados e coloque-os temporariamente num local fresco.
- 4) Deixe a porta aberta para descongelar mais rapidamente.
- 5) Recolha a água que se acumule no fundo do aparelho.
- 6) Limpe e seque o congelador.
- 7) Volte a ligar o cabo de alimentação e coloque o botão do termostato na posição desejada.
- 8) Espere um momento e reintroduza no congelador os alimentos congelados.

AVISO:

É absolutamente de evitar o uso de chamas ou aparelhos eléctricos, tais como aquecedores, produtos de limpeza a vapor, velas, lâmpadas de óleo e similares para acelerar a descongelação.

Não raspar com uma faca ou objecto pontiagudos para remover o gelo. Esses objectos podem danificar o circuito de refrigeração, causando incêndios ou provocar danos na vista.

Descongela o congelador

(Aparelhos com tecnologia NO-FROST)

A descongelação é automática.

MANUTENÇÃO E LIMPEZA

Iluminação (de acordo com o modelo)

Substituição da lâmpada

Para substituir a lâmpada, coloque o botão do termostato na posição 0 e desligue o cabo de alimentação. Remova a tampa protectora (fig. 14), substitua a lâmpada com uma potência igual à indicada na campanula protectora.

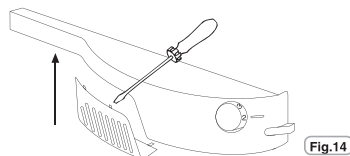


Fig.14

AVISO:

- A lâmpada fornecida com este aparelho é uma lâmpada especial utilizável apenas para o aparelho. Esta „lâmpada de uso especial“ não é utilizável para outros fins na iluminação doméstica.
- Não toque na lâmpada, se esta tiver estado a trabalhar por um longo período de tempo, pois pode estar muito quente.

Iluminação LED (se existir)

Se o produto está equipado com luzes LED, entre em contacto com o Serviço de Assistência Técnica em caso de necessidade de substituição. Em comparação com as lâmpadas tradicionais, os LEDs duram mais e são ecologicamente mais correctos.

Limpeza

AVISO:

- Antes de cada operação, retire a ficha da tomada para evitar choques eléctricos.
- Não atire água directamente para dentro do frigorífico nem para o seu exterior. Isso pode levar à oxidação e danos do isolamento eléctrico.

IMPORTANTE:

Para evitar fissuras e rachas das superfícies internas e peças plásticas, siga estas sugestões:

- Limpe todos os óleos de alimentos que possam aderir e sujar os componentes de plástico.
- As peças internas, juntas e peças externas podem ser limpas com um pano com água morna e bicarbonato de sódio ou sabão neutro. Não use solventes, detergentes com amónio, lixívia ou abrasivos.
- Remova os acessórios, por exemplo as prateleiras do frigorífico e da porta. Lave com água quente e sabão. Lavar e secar completamente.
- A parte de trás do aparelho tende a acumular pó, que pode ser eliminado com o uso de um aspirador de pó depois de ter desligado o aparelho da tomada eléctrica. Isso proporciona maior eficiência energética.

POUPANÇA ENERGÉTICA

Para mais e melhor poupança de, sugerimos:

- Instalar o aparelho longe de fontes de calor e sem estar exposto à luz solar directa. Deve estar numa divisão bem ventilada.
- Evite colocar alimentos quentes no frigorífico para evitar o aumento da sua temperatura interna e, conseqüentemente, provocar o contínuo funcionamento do compressor.
- Não encha excessivamente o frigorífico de alimentos de modo a garantir a circulação de ar adequada.
- Descongele o aparelho no caso de haver gelo (ver DESCONGELAMENTO) para facilitar a transferência de frio.
- Em caso de falta de energia eléctrica, é aconselhável que mantenha a porta fechada para que se conserve o frio.
- Abra as portas do aparelho o mínimo possível!
- Evite ajustar o termostato para temperaturas muito frias.
- Remova com alguma regularidade o pó presente na parte traseira do aparelho (ver limpeza).
- Para os modelos estáticos os testes devem ser efectuados sem as gavetas de congelação, para os outros modelos as gavetas de congelação deverão estar colocadas no seu interior.

EVITAR BARULHOS

Durante o seu funcionamento, o frigorífico emite alguns ruídos absolutamente normais, tais como:

- ZUMBIDO – se o compressor estiver em funcionamento.
- Barulhos do género "rumores", sussurros e assobios – é o refrigerante que flui através dos tubos.
- "Cliques" – trata-se do desligar do compressor.

Pequenas medidas para reduzir os ruídos de vibração:

- Ver se o aparelho não está bem nivelado. Ajuste os pés para alinhar convenientemente.
- Embalagens ou recipientes que se tocam. Evitar o contacto entre os recipientes e frascos de vidro que se encontram dentro do aparelho.
- Contacto com móveis ou paredes. Deve instalar o aparelho distante de outros móveis ou aparelhos eléctricos.
- Gavetas, prateleiras, caixas podem provocar ruídos. Verifique se a instalação dos acessórios internos está correcta.

NOTA:

O gás refrigerante produz ruído, mesmo quando o compressor está desligado, não é um defeito, é normal.

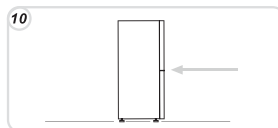
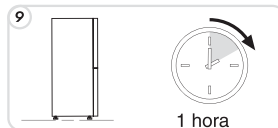
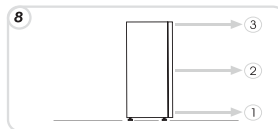
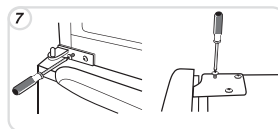
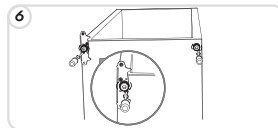
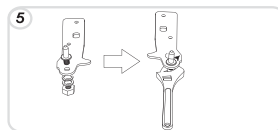
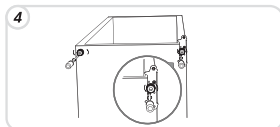
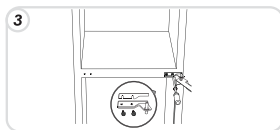
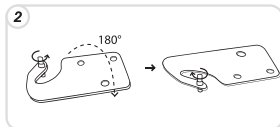
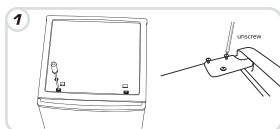
Se ouvir um clique no interior do aparelho é normal e deve-se à expansão dos diversos materiais.

REVERSIBILIDADE DA PORTA

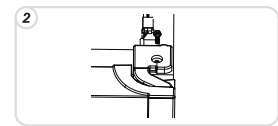
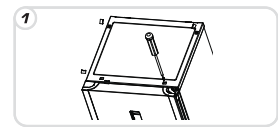
As portas do aparelho pode ser invertidas de modo a permitir a abertura para a direita ou para a esquerda de acordo com a sua necessidade.

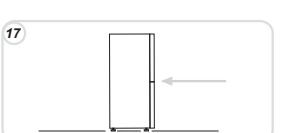
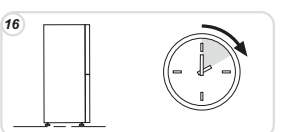
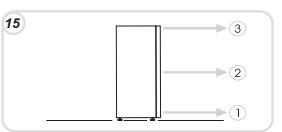
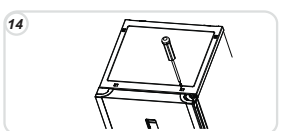
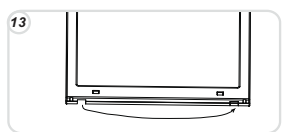
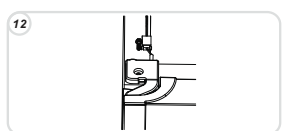
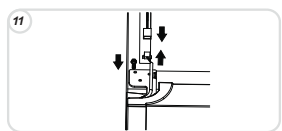
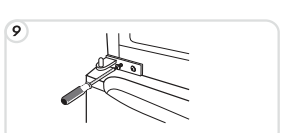
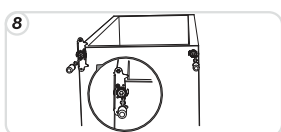
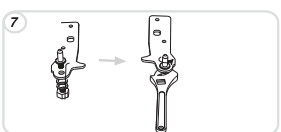
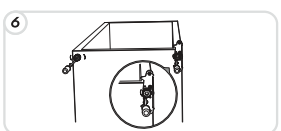
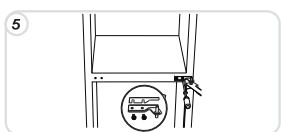
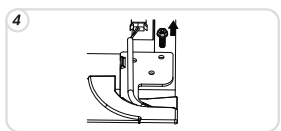
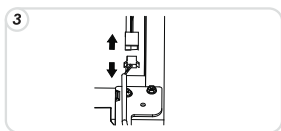
AVISO:

- A inversão das portas deve ser realizada por pessoal técnico qualificado.
- A inversão das portas não é coberta pela garantia.



Reversibilidade da porta (eletrônico)





SUSPENDER O USO DO APARELHO

- Se o aparelho estiver sem utilização por um longo período de tempo:
- 1) Desligue o aparelho (ver Operação).
 - 2) Extraia a ficha da tomada ou remova o dispositivo de segurança.
 - 3) Limpe o aparelho
 - 4) Deixe as portas do aparelho abertas.

RESOLUÇÃO DE PROBLEMAS

PROBLEMAS	CAUSAS	REMÉDIOS
Iluminação interior – se a lâmpada não acende.	<ul style="list-style-type: none"> A lâmpada pode estar queimada. Pode não haver energia eléctrica. O interruptor da porta pode estar bloqueado. 	<ul style="list-style-type: none"> Substitua a lâmpada (consulte a parte do manual dedicada a "iluminação"). O cabo de alimentação pode não estar correctamente ligado à tomada Verifique se o aparelho está desligado. (ver ajuste de temperatura). Certifique-se de que há corrente eléctrica em casa. Verifique se o aparelho está em funcionamento.
Se o frigorífico e congelador não estão a produzir frio suficiente.	<ul style="list-style-type: none"> As portas não estão fechadas. As portas são muito frequentemente abertas. Configuração errada da temperatura. O frigorífico e o congelador estão excessivamente cheios. A temperatura é muito baixa. Não há energia eléctrica. A parte traseira do aparelho está muito perto da parede. 	<ul style="list-style-type: none"> Verifique se as portas e juntas estão a fechar correctamente. Evite aberturas desnecessárias das portas por longos períodos de tempo. Verifique a posição do botão de ajuste da temperatura (veja ajuste da temperatura) Aguarde a estabilização da temperatura no frigorífico e congelador. Verifique se a temperatura ambiente está de acordo com o indicado na placa de identificação (veja a parte do manual dedicada à Instalação). O cabo de alimentação pode não estar correctamente ligado Verifique se o aparelho está desligado (ver ajuste de temperatura) Certifique-se de que há corrente eléctrica em casa. Coloque o aparelho longe da parede (veja a Instalação).
A comida na geladeira congela.	<ul style="list-style-type: none"> Pode tratar-se de configuração errada da temperatura. Alimentos em contacto com a parede interior traseira do frigorífico. O congelamento de muita quantidade de comida provoca um abaixamento da temperatura do frigorífico. 	<ul style="list-style-type: none"> Verifique a posição do botão de ajuste da temperatura (ver "Ajuste de Temperatura") e, se possível, diminua a temperatura. Ataste a comida das paredes do frigorífico. Não exceda a quantidade máxima de comida que pode ser congelada (ver Congelação).
A parte inferior do compartimento frigorífico está molhada ou tem gotículas de água presentes.	<ul style="list-style-type: none"> Para aparelhos que não são NoFrost: o tubo de drenagem pode estar obstruído. 	<ul style="list-style-type: none"> Limpe o tubo de drenagem com algo que possa entrar no tubo, mas que não seja afiado para não o danificar e que permita a descarga da água. Não é um defeito, é normal (ver Descongelar).
Presença de gotas de água na parede da zona de baixo do frigorífico.	<ul style="list-style-type: none"> É o funcionamento normal do frigorífico. 	<ul style="list-style-type: none"> Não é um defeito, é normal (ver Descongelar).
Presença de água na gaveta dos vegetais	<ul style="list-style-type: none"> Falta de circulação de ar. Os legumes e frutas armazenados têm demasiada humidade. 	<ul style="list-style-type: none"> Verifique se a gaveta de frutas e legumes tem armazenados alimentos que impeçam a circulação do ar. Envolva as frutas e vegetais em película de plástico ou dentro de sacos ou outras embalagens ou caixas.
O motor funciona continuamente.	<ul style="list-style-type: none"> Veja se as portas não estão bem fechadas. Se as portas são abertas com muita frequência. Se a temperatura ambiente é muito elevada. Se existe uma espessura de gelo de 3 mm ou mais. 	<ul style="list-style-type: none"> Certifique-se de que as portas estão fechadas e se os selos a fechar correctamente. Evite abrir portas desnecessariamente por longos períodos. Verifique se a temperatura ambiente está de acordo com as especificações da placa de identificação (veja a parte dedicada à "Instalação"). Regule o termostato para valores mais baixos Descongele o aparelho (ver Descongelar).
A temperatura de algumas partes externas é elevada.	<ul style="list-style-type: none"> Presença do tubo de drenagem de condensação. 	<ul style="list-style-type: none"> É normal: as temperaturas são altas para evitar a formação de condensação em certas partes.
A comida congelada está a descongelar.	<ul style="list-style-type: none"> A temperatura ambiente está numa faixa abaixo classe climática do produto. O compressor trabalha raramente. A porta do congelador não está fechada. 	<ul style="list-style-type: none"> Mova o aparelho para um local mais quente ou aqueça a divisão. Verifique se a porta está fechada e que a junta de vedação está em condições e a vedar de forma adequada.
Existe condensação no exterior.	<ul style="list-style-type: none"> Possibilidade de ambiente muito húmido. 	<ul style="list-style-type: none"> Coloque o aparelho num local menos húmido.

Se não consegue resolver os problemas com as sugestões apresentadas, contacte a Assistência Técnica Oficial da marca, fornecendo, por favor, o tipo de falha e as informações sobre o aparelho constantes na PLACA IDENTIFICATIVA DO APARELHO QUE ESTÁ DENTRO DO FRIGORÍFICO E QUE CONTÉM:

- O modelo de equipamento.
- O número de série.