

Obrigado por ter escolhido uma máquina de lavar roupa Candy. Estamos confiantes de que este electrodoméstico o vai ajudar, no dia-a-dia, a lavar e cuidar das suas roupas, mesmo as mais delicadas, de forma bastante segura.

Leia este manual cuidadosamente para uma utilização correcta e segura do electrodoméstico e para que possa usufruir de dicas úteis para uma eficiente manutenção do aparelho.



Comece a usar a máquina de lavar roupa apenas depois de ler cuidadosamente estas instruções. Recomendamos que tenha sempre este manual à mão e em boas condições para que possa ser entregue a futuros proprietários do aparelho.

[Redacted text block]

Questões ambientais



[Redacted text] de Equipamentos Eléctricos e [Redacted text]

[Redacted text block]

- REEE não devem ser tratadas como lixo doméstico.

- [Redacted text]

Índice

1. REGRAS DE SEGURANÇA GERAIS
2. INSTALAÇÃO
3. DICAS PRÁTICAS
4. MANUTENÇÃO E LIMPEZA
5. GUIA RÁPIDO DE UTILIZAÇÃO
6. CONTROLOS E PROGRAMAS
7. AVARIAS E GARANTIA

1. REGRAS DE SEGURANÇA GERAIS

-

-

-

- Por clientes alojados em

-

Uma utilização diferente deste

- A pressão de água deve estar

-
- Após a instalação a máquina
-
-

Instruções de segurança

- Antes de proceder à limpeza ou
- Certifique-se de que o sistema eléctrico está ligado à terra. Se assim não for, chame um técnico
- Por favor não use extensões, conversores, fichas triplas ou múltiplas.



ATENÇÃO:
A água pode alcançar temperaturas muito altas

CE

2. INSTALAÇÃO

- [REDACTED]

- Desaparafuse os **2** ou **4** parafusos (**A**) na traseira para [REDACTED]

- Feche os **2** ou **4** orifícios usando as tampas incluídas.

- Se a máquina de lavar for de [REDACTED]

- Em alguns modelos, **1** ou mais [REDACTED]

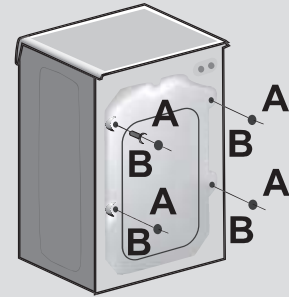


ATENÇÃO:

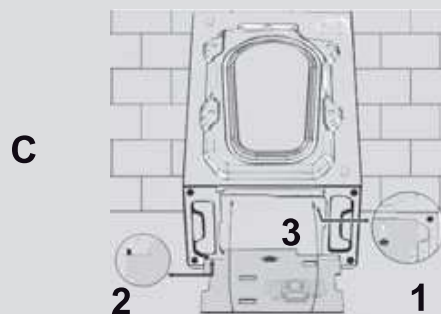
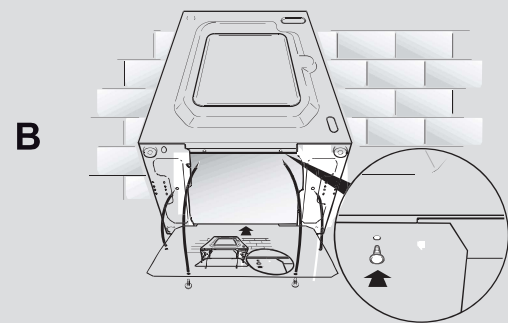
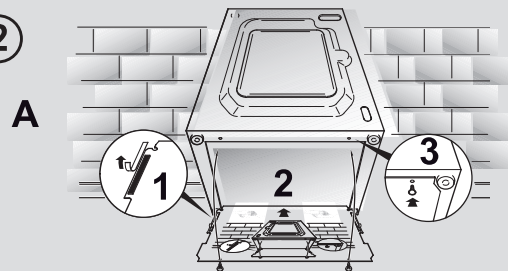
Mantenha o material de embalagem longe das crianças.

- [REDACTED]

①

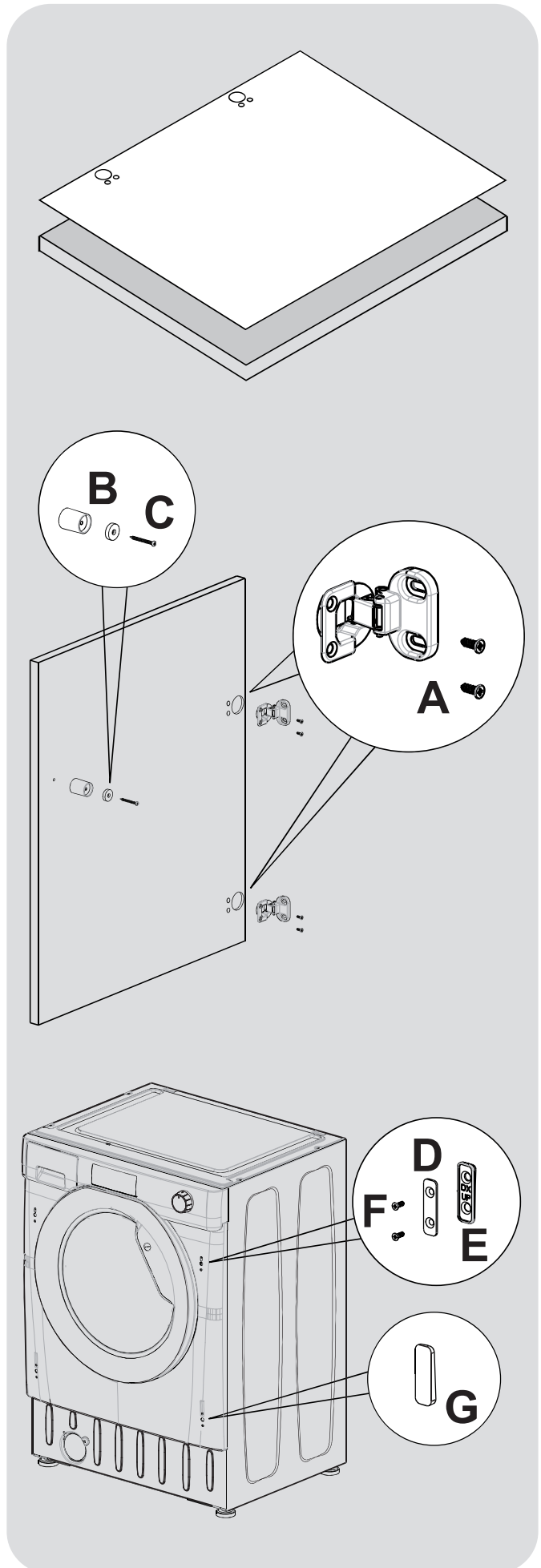


②



Instruções de montagem da porta do armário

- Posicione o modelo na parte de trás da porta do armário. É possível montar as dobradiças e íman de fecho do lado direito ou esquerdo, dependendo dos seus requisitos. Assinale as posições dos orifícios dos parafusos, e depois perfure nessas posições.
- Fixe as dobradiças no local certo com os 4 parafusos fornecidos **(A)**.
- Fixe o íman **(B)** no local certo utilizando o parafuso **(C)**.



PT

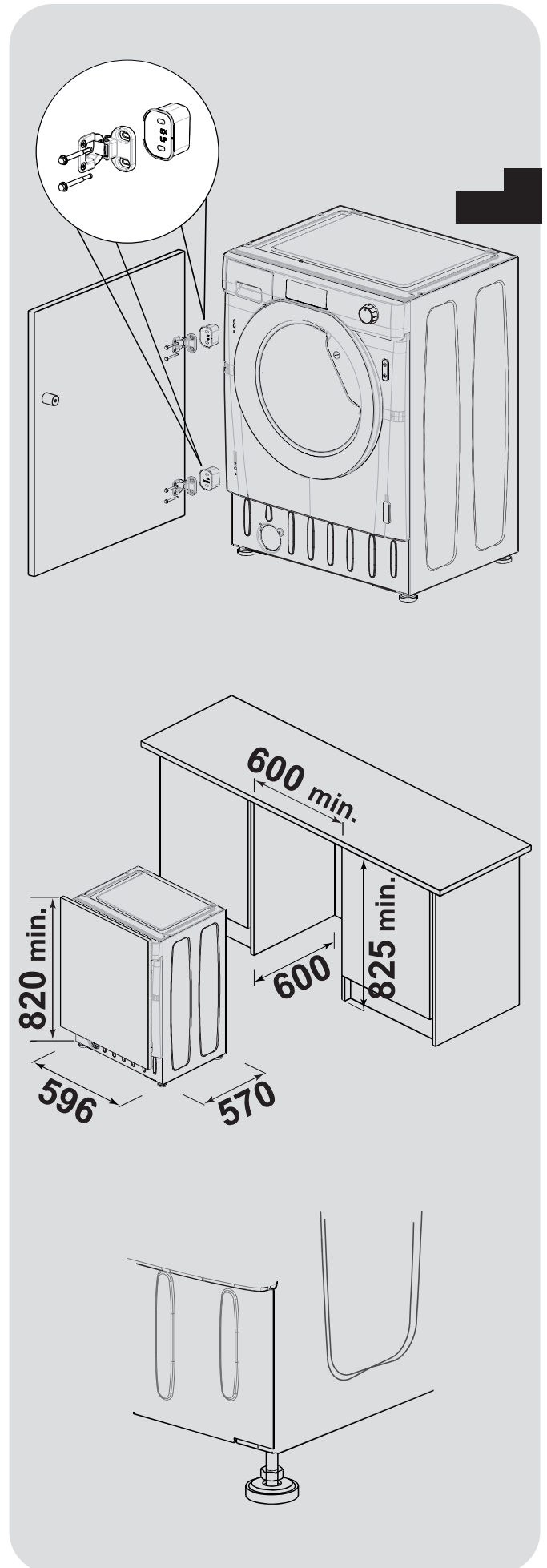
- Monte a porta do armário na parte frontal da máquina de lavar utilizando as dobradiças. Coloque os espaçadores sob as dobradiças (I) e depois fixe-os na posição correta com o parafuso (H).



- Deslize a máquina de lavar para uma abertura do tamanho indicado no diagrama ao lado. Um rodapé de armário pode percorrer a parte frontal do aparelho, mas a sua altura será ditada pela altura da máquina de lavar.

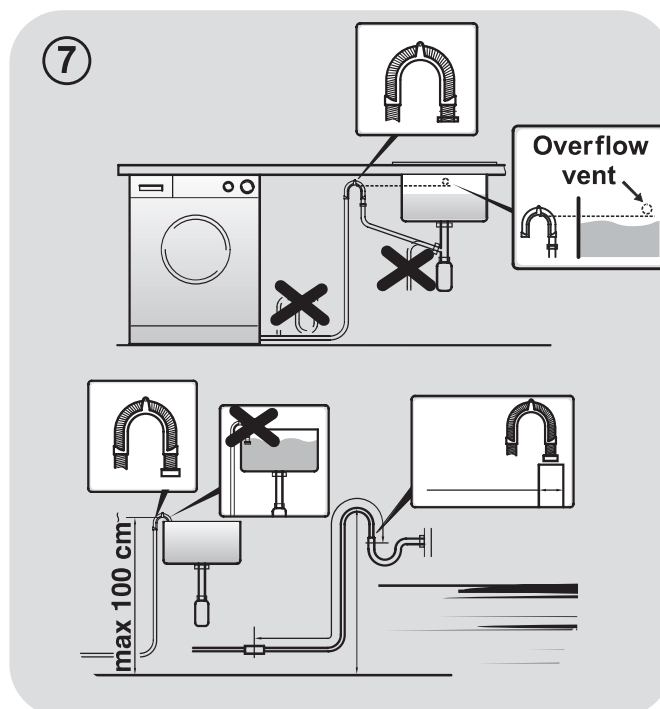
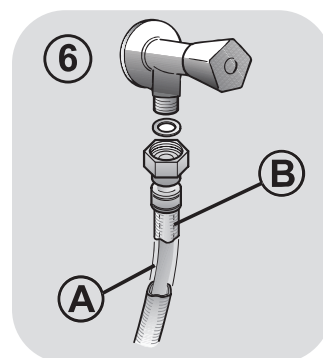
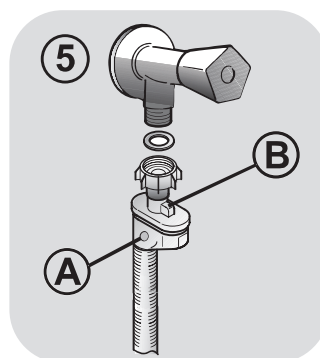
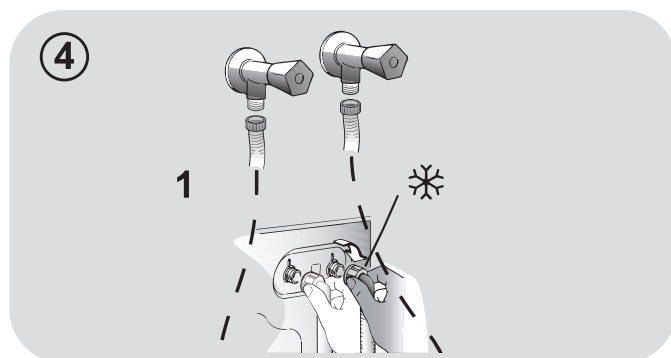
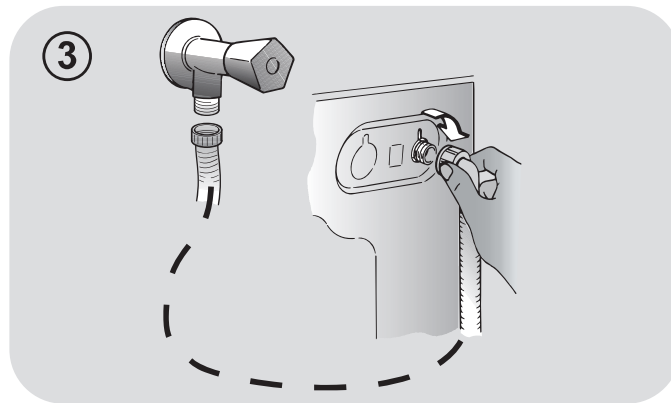
- Os 4 pés ajustáveis permitem

ajustar a altura, deve remover as porcas localizadas



Ligações hidráulicas

- Ligue a mangueira de água à torneira (fig. 3) usando apenas a mangueira original fornecida com o aparelho (não [REDACTED])
- Alguns modelos podem incluir uma ou mais das seguintes opções:
 - **HOT&COLD (fig. 4):** Ligações à água da rede para água quente e água fria para maior poupança energética. Ligue o tubo cinzento para a torneira de água fria* e a vermelha para a torneira de água quente. A máquina pode ser ligada apenas à torneira de água fria; neste caso alguns programas podem começar alguns minutos mais tarde.
 - **AQUASTOP (fig. 5):** Um dispositivo localizado no cabo de alimentação interrompe o fluxo de água se o tubo se deteriorar. Neste caso uma marca vermelha irá surgir na janela "A", o que significa que o tubo tem que ser substituído. Para despertar a porca, pressione o dispositivo "B" de bloqueio.
 - **AQUAPROTECT - TUBO FORNECIDO COM PROTECÇÃO (fig. 6):** Caso a água [REDACTED]

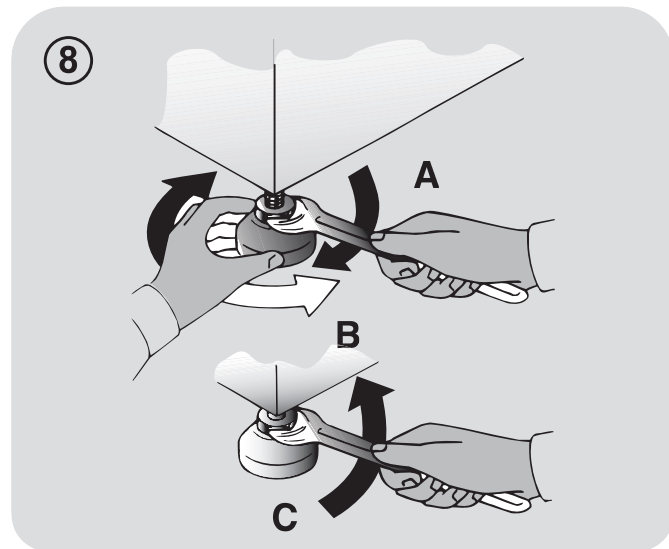


Posicionamento

- Cuidado ao instalar a máquina de lavar roupa perto de uma parede para que o tubo não fique dobrado e coloque o tubo de drenagem a descarregar para um grande recipiente (cuba ou balde) ou, de preferência, para uma parede com um orifício a 50 cm de altura, pelo menos, e de forma a que o diâmetro do orifício seja maior que o do tubo da máquina de lavar (fig. 7).

PT

- Nivele a máquina com os pés, como está ilustrado na **imagem 8**:
 - a.gire a porca no sentido dos ponteiros do relógio para soltar o parafuso;
 - b.gire o pé para levantar ou baixar até que fique ao nível do chão, ao nível pretendido;



- Ligue o aparelho à corrente.

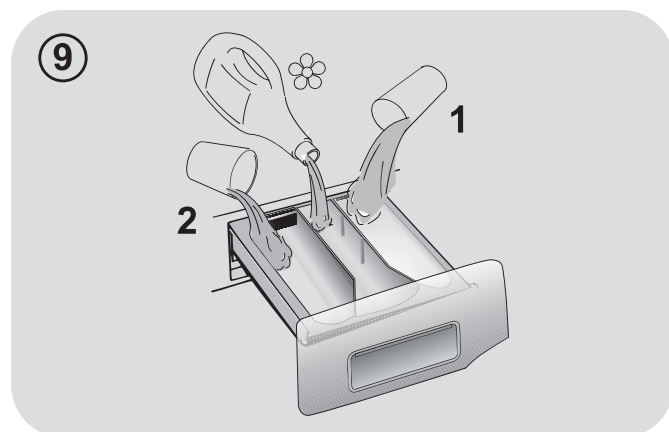


ATENÇÃO:

Contacte o serviço de Assistência Técnica se o cabo de alimentação necessitar de ser substituído.

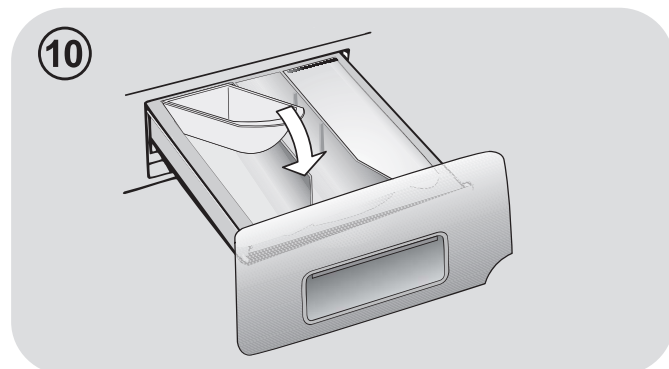
Gaveta do detergente

- **compartimento "1"**: para detergente de pré-lavagem;

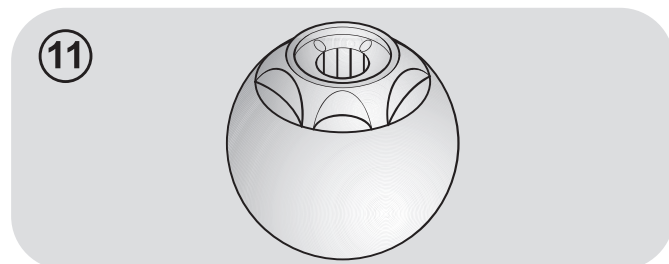


ATENÇÃO:

Use apenas produtos líquidos; a máquina de lavar está programada para definir automaticamente as doses de aditivos durante o último enxaguamento em cada ciclo de lavagem.



ATENÇÃO:



3. DICAS PRÁTICAS

Dicas de carregamento da roupa

AVISO: quando estiver a escolher a roupa, certifique-se de que:

- retirou todos os objectos metálicos, como pins, moedas ou outros de todas as peças de roupa;
 - fechou os botões de fronhas, fechou fechos e amarrou cintos soltos;
 - removeu argolas de cortinados;
 - leu cuidadosamente as etiquetas com as recomendações de lavagem das peças de roupa;
 - removeu as manchas persistentes causadas pelo detergentes específicos.
- Quando lavar cobertas, cobertores, edredons ou outras peças de grande porte, recomendamos que evite a centrifugação.
 - Para lavar lãs, certifique-se de que estas podem ser lavadas na máquina e que estão identificadas com o símbolo “Pura lã virgem” e etiqueta de que não é um tapete e que é “Lavável na máquina”.

Sugestões úteis para o utilizador

Um guia amigo do ambiente e da poupança para a utilização do seu electrodoméstico.

Maximize a capacidade de carga

- Garanta a melhor utilização e racionalização da energia, água, detergente e tempo ao utilizar a carga máxima da máquina. Poupe até 50% de energia ao lavar uma carga completa em vez de duas máquinas com meia carga.

É necessária a pré-lavagem?

- **POUPE** detergente, tempo, água e entre 5 e 15% de consumo de energia ao NÃO seleccionar Pré-lavagem para lavar a roupa diária com um nível de sujidade normal. Apenas para roupa com muita sujidade entranhada!

É necessária a lavagem com água quente?

- O pré-tratamento de manchas com um removedor de nódoas ou a imersão das peças com nódoas em água antes de as pôr a lavar pode reduzir a necessidade de um programa de lavagem a quente para que as nódoas sejam removidas.

Segue-se um **guia rápido** com dicas e recomendações sobre que **detergente usar a várias temperaturas**. Em qualquer caso, leia sempre as instruções nas embalagens dos detergentes para uma utilização e dosagem correctas.

Quando lavar roupa branca com muita sujidade, recomendamos a escolha de programas de algodões a 60°C ou mais e um regular detergente em pó para roupas com muita sujidade, dado que esses detergentes contêm agentes branqueadores que a temperaturas médias/altas garantem excelentes resultados.

Para lavar a temperaturas entre 40°C e 60°C o tipo de detergente usado deve ser adequado ao tipo de tecidos a lavar e ao nível de sujidade. Os normais detergentes em pó são indicados para cores claras, a chamada “roupa branca” ou cores “fixas” de fábrica, em qualquer dos casos, roupa com muita sujidade, enquanto os detergentes líquidos ou “protectores de cores” devem ser usados para roupas de cor mais delicadas e com níveis baixos de sujidade.

Para lavar a temperaturas abaixo dos 40°C recomendamos o uso de detergentes líquidos ou detergentes especificamente adequados a lavar a baixas temperaturas.

Para lavar **sedas ou lãs**, use apenas detergentes específicos e recomendados para estes tecidos delicados.

4. MANUTENÇÃO E LIMPEZA

Para limpar o exterior da máquina de lavar, use um pano ou esfregão macio, evitando detergentes abrasivos, álcool ou solventes. A máquina não necessita de nenhum cuidado especial para a limpeza regular: apenas limpar os compartimentos da gaveta de detergentes e o filtro; algumas dicas sobre como mover a máquina ou o que fazer quando está longos períodos sem utilização encontram-se de seguida.

Limpeza da gaveta

- Recomendamos que limpe a gaveta de forma a evitar a acumulação de resíduos de detergentes e aditivos.
- Para fazer isto, retire a gaveta usando uma força ligeira, lave-a debaixo de água corrente e volte a colocá-la no local certo.

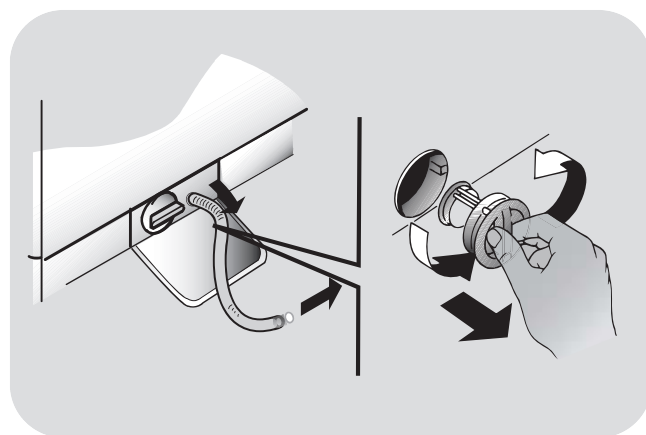
Limpeza do filtro

- A máquina de lavar vem equipada com um filtro especial que retém resíduos ou objectos maiores, como botões ou moedas, de forma a que estes não entupam a máquina e os sistemas de drenagem.
- **APENAS DISPONÍVEL EM ALGUNS MODELOS:** puxe a mangueira ondulada, retire o bujão e despeje a água para um recipiente.

●

- Rode o filtro no sentido contrário ao dos ponteiros do relógio até o ter no limite da posição vertical.

- Remova e limpe o filtro; quando terminar, volte a colocá-lo, girando no sentido dos ponteiros do relógio.
- Repita os passos anteriores de forma inversa para voltar a colocar o filtro e montar todos os componentes.



Sugestões de mudança de local

- No caso da máquina estar num local não aquecido durante um longo período de tempo, drene e retire toda a água das tubagens.
- Desligue a máquina da corrente.
- Retire o tubo de drenagem e deixe escorrer toda a água para um recipiente.
- Fixe o tubo de drenagem com a correia assim que terminar a operação.

5. GUIA RÁPIDO DE UTILIZAÇÃO

6. CONTROLOS E PROGRAMAS

Seleccção de programas

- Ligue a máquina e seleccione o programa pretendido.
- Ajuste a temperatura de lavagem se necessário e pressione os botões de "opções", escolhendo as pretendidas.
- Pressione o botão **INÍCIO/PAUSA** para iniciar a lavagem.

Porque pode acontecer que falte a energia quando a máquina está em funcionamento, esta possui uma memória que salva as configurações escolhidas, permitindo que o ciclo de lavagem retome onde parou assim que a energia eléctrica regressa.

- No final do programa, a mensagem "End" ("Fim") aparecerá no visor ou, em alguns modelos, todas as luzes indicadoras da etapa de lavagem se ligam.

Espera até que a luz de SEGURANÇA DA PORTA se apague antes de abrir a porta.

- Desligue a máquina.

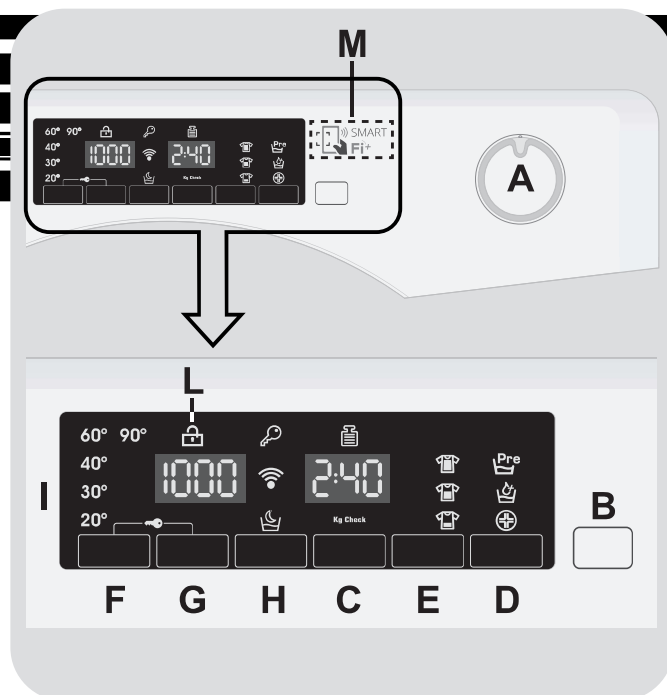
Para qualquer tipo de lavagem, veja a tabela de programas e siga as operações pela sequência indicada.

Dados técnicos

Pressão do sistema hidráulico:
min 0,05 Mpa / max 0,8 Mpa

Velocidade de centrifugação:
verifique a placa de identificação.

Potência absorvida/ Fusível/ Tensão:
verifique a placa de identificação.



A Selector de programas com posição OFF

B Botão INÍCIO/PAUSA

C Botão de INÍCIO DIFERIDO

D Botão de OPÇÕES

E Botão RÁPIDOS / NÍVEL DE SUJIDADE

F

G Botão de SELECÇÃO DA CENTRIFUGAÇÃO

H Botão DIA & NOITE

F+G TRANCA

I Painel Digital

L

M Área SMART Fi +



ATENÇÃO:

Não toque no display sem ter a ficha na tomada porque a máquina calibra o sistema durante os primeiros segundos: se tocar no painel display a máquina não conseguirá trabalhar em condições. Nesse caso, remova a ficha e repita a operação.



Quando o selector de programas está accionado, o painel mostra por indicadores luminosos o programa que foi seleccionado.

Para poupar energia, no fim de cada ciclo ou em períodos inactivos, o nível de contraste do painel digital vai diminuir.

Nota: Para desligar a máquina, gire o selector de programas para a posição **OFF**.

- Pressione o botão **INÍCIO/PAUSA** para iniciar o ciclo.
- Uma vez que o programa esteja seleccionado, o selector de programas vai ficar nesse programa até que o ciclo termine.
- Após a visualização da palavra "**End**" no visor e da luz de **SEGURANÇA DA PORTA** se ter apagado, é possível abrir a porta.
- Desligue a máquina, girando o selector de programas para a posição **OFF**.



Botão INÍCIO/PAUSA

Feche a porta antes de seleccionar o botão **INÍCIO/PAUSA**.

- Pressione para iniciar o ciclo seleccionado.

A partir do momento em que o botão **INÍCIO/PAUSA** é pressionado, a máquina pode levar alguns segundos até começar a funcionar.

ADICIONAR OU REMOVER PEÇAS DE ROUPA DEPOIS DO PROGRAMA TER COMEÇADO (PAUSA)

- Pressione por cerca de **2 segundos** o botão **INÍCIO/PAUSA** (alguns indicadores luminosos, bem como o indicador de tempo remanescente vão piscar, mostrando que a máquina está em pausa).
- Espere até que a luz de **SEGURANÇA DA PORTA** se apague antes de abrir a porta.

Antes de abrir a porta, por favor, verifique se o nível da água está abaixo da abertura da porta para evitar inundações.

- Depois de ter removido ou adicionado as peças, feche a porta e pressione o botão **INÍCIO/PAUSA** (o programa vai recomeçar onde tinha parado).

CANCELAR O PROGRAMA

- Para cancelar o programa, posicione o selector na posição **OFF**.
- Espere **2 minutos** até que o sistema de segurança permita destrancar a porta.

Botão de INÍCIO DIFERIDO

- Este botão permite-lhe pré programar um ciclo de lavagem, adiando até um máximo de **24 horas**.
- Para retardar o início de um ciclo, siga os seguintes procedimentos:
 - Seleccione o programa pretendido.
 - Pressione o botão uma vez para o activar (aparecerá **h00** no painel) e depois pressione de novo para definir **1 hora** de atraso (vai aparecer **01h** no painel). O atraso pré definido vai aumentar **1 hora** de cada vez que o botão for pressionado, até que apareça **24h** no painel, se pressionar de novo o botão vai apagar a definição se chegar com o botão até ao valor zero.
 - Confirme pressionando o botão do tempo vai começar e assim que finalizar o programa escolhido arranca automaticamente.
- É possível cancelar o início diferido rodando o selector de programas para **OFF**.

Se acontecer uma quebra de energia enquanto a máquina está a operar, uma memória especial armazena as informações do programa seleccionado e, assim que a energia voltar, o programa vai recomeçar onde tinha sido interrompido.

As opções seguintes devem ser seleccionadas antes de pressionar o botão INÍCIO/PAUSA.

Botão de OPÇÕES

Este botão permite escolher entre três opções diferentes:

- PRÉ- LAVAGEM

- Esta opção permite fazer uma pré-lavagem, o que é muito útil para tratar de

nódoas difíceis e muito entranhadas (apenas pode ser usado em alguns programas).

- Recomendamos que use apenas 20% da quantidade de detergente recomendada no pacote do detergente.

- AQUAPLUS

- Esta opção (disponível apenas em alguns programas) permite que lave a carga de roupa numa quantidade muito maior de água e isso, juntamente com a nova ação combinada dos ciclos de rotação do tambor, que é cheio e esvaziado de água, vai proporcionar-lhe uma lavagem perfeita, em que o detergente dissolve perfeitamente a sujidade, garantindo uma ação de limpeza eficiente em todas as peças de roupa.

- Esta função foi concebida para roupas de pessoas com pele delicada e sensível, para que a roupa tenha o mínimo de resíduos de detergente, o que poderia causar irritações ou alergias.

- Aconselha-se também usar essa função para a roupa de bebés e crianças e, em caso de lavagens de roupa muito suja, situações em que é necessária uma grande quantidade de detergente ou ainda na lavagem de toalhas e peças de roupa cujas fibras têm a tendência para acumular o detergente.

- HIGIENE+

Pode activar esta opção somente quando estiver definido um programa a 60°C de temperatura. Esta opção permite dar uma higienização extra às suas roupas, mantendo a mesma temperatura, durante toda a lavagem.

Se for seleccionada uma opção que não seja compatível com o programa seleccionado, de seguida, a luz indicadora dessa opção vai piscar e depois apaga-se.

PT

Botão RÁPIDOS / NÍVEL DE SUJIDADE

Este botão permite escolher entre duas opções diferentes, dependendo do programa selecionado.

- RÁPIDOS

O botão fica activado quando seleccionar o programa **RÁPIDO (14/30/44 Min.)**. Programe no botão, seleccionando um dos três períodos de tempo indicados.

- NÍVEL DE SUJIDADE

- Uma vez que o programa tenha sido seleccionado, o tempo de lavagem previsto para esse programa será mostrado automaticamente.
- Esta opção permite que escolha entre 3 níveis de intensidade de lavagem, modificando a duração do programa, dependendo do nível de sujidade dos tecidos (pode ser usado somente em alguns programas, como mostrado na tabela de programas).

Botão de SELECÇÃO DA TEMPERATURA

- Este botão permite alterar a temperatura dos ciclos de lavagem.
- Não é possível aumentar a temperatura acima do máximo permitido para cada programa, a fim de poupar os tecidos.
- os indicadores devem estar desligados.

Botão de SELECÇÃO DA CENTRIFUGAÇÃO

- Ao pressionar o botão, é possível reduzir a velocidade máxima, e, se desejar, o

- Se a etiqueta não indicar a informação específica, é possível utilizar a rotação máxima prevista para o programa.

Para evitar danos nos tecidos, que não é possível aumentar a velocidade em relação ao máximo permitido para cada programa.

- Para reactivar o ciclo de centrifugação, de centrifugação que gostaria de definir.
- É possível alterar a velocidade de centrifugação sem parar a máquina.

Uma dosagem excessiva de detergente pode causar espuma excessiva. Se o aparelho detectar a presença de espuma excessiva, pode excluir a fase de centrifugação estender a duração do programa e aumentar o consumo de água.

A máquina está equipada com um dispositivo eletrónico especial, que impede que o ciclo de centrifugação desequilibre a carga. Isso reduz o ruído e as vibrações na máquina e assim prolonga a vida útil da sua máquina.

Botão DIA & NOITE

- Esta opção reduz a centrifugação intermédia de 400 rpm, quando aplicável, enxaguamento e mantém a água submersa em água até ao final do enxaguamento a fim de espalhar bem a água pelas fibras.

- Durante esta fase em que a água se encontra na cuba, uma luz vai piscar, mostrando que a máquina está parada e

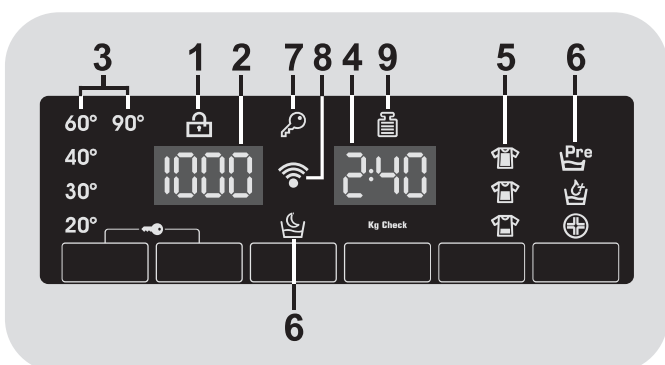
- Retire a selecção desta opção para terminar o ciclo com uma centrifugação sem água para secar o mais possível a roupa (que pode ser reduzida ou cancelada usando o botão apropriado) e para a fase de esvaziamento.
- Graças ao controlo electrónico, a água nas fases intermédias é esvaziada de forma muito silenciosa, sendo esta uma opção muito útil para os ciclos de lavagem nocturnos.

TRANCA

- Pressionar simultaneamente os botões **SELECÇÃO DA TEMPERATURA** e **SELECÇÃO DA CENTRIFUGAÇÃO** durante cerca de **3 segundos**, a máquina permite bloquear as teclas. Desta forma, pode evitar fazer alterações acidentais ou indesejadas se um botão na tela for pressionado acidentalmente durante um ciclo.
- O bloqueio da tranca pode ser cancelado pressionando os dois botões simultaneamente novamente ou desligando o aparelho.

Painel Digital

O painel display digital permite-lhe estar constantemente informado sobre o progresso dos programas e o estado de funcionamento da máquina.



1)

- O ícone indica que a porta está fechada.

Feche a porta antes de seleccionar o botão INÍCIO/PAUSA.

●



PT

- Espere até que a luz de **SEGURANÇA DA PORTA** se apague antes de abrir a porta.

2) VELOCIDADE DE CENTRIFUGAÇÃO

Aqui é mostrada a velocidade de centrifugação do programa seleccionado, que pode ser alterado ou omitido no respetivo botão.

3) INDICADORES LUMINOSOS DE SELECÇÃO DA TEMPERATURA

Esta mostra a temperatura de lavagem do programa seleccionado pode ser alterada (nos casos em que é permitido) pelo respetivo botão.

Se quiser realizar uma lavagem a frio todos os indicadores devem estar desligados.

4) DURAÇÃO DOS CICLOS

- Quando um programa é seleccionado, o painel automaticamente vai mostrar a duração do ciclo, que pode variar dependendo das opções seleccionadas.
- Uma vez que um programa tenha sido

mesmo.

- A máquina calcula o tempo até ao fim do programa seleccionado com base numa carga standard e duração do ciclo. O sistema corrige o tempo de acordo com o tamanho e tipo de carga que colocou na máquina.

5) INDICADORES LUMINOSOS NÍVEL DE SUJIDADE

- Uma vez que o programa tenha sido seleccionado, o indicador luminoso mostra o nível de sujidade seleccionado para esse programa.
- A selecção de um nível de sujidade diferente do indicado no botão indicador fará o indicador luminoso piscar.

6) INDICADORES LUMINOSOS OPÇÕES

O indicador luminoso mostra as opções que podem ser seleccionadas pelo botão correspondente.

7) INDICADOR LUMINOSO TRANCA

O indicador luminoso indica que os botões estão trancados.

8) Wi-Fi (só em alguns modelos)



- Para todas as informações sobre as funcionalidades da app e as instruções para uma configuração fácil do Wi-Fi, por favor, consulte a seção "**Download**", descarregamentos, em:

9) INDICADOR LUMINOSO DE VAPOR

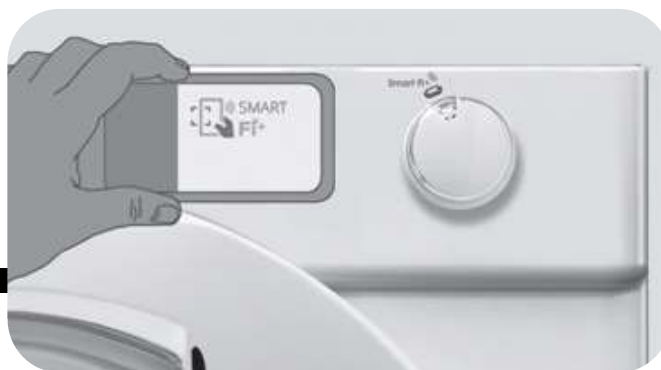
A luz indicadora mostra a selecção que foi feita das opções mais relevantes.

10) Kg Check (esta função só pode ser ativada em certos programas)

- Durante os primeiros minutos do ciclo, o indicador do "**Kg Check**" vai indicar ao sensor inteligente o peso da carga de roupa e ajustar o tempo do ciclo de lavagem, a quantidade de água e consumo de energia eléctrica de acordo com a carga de roupa introduzida na máquina.
- Em todas as fases da lavagem o "**Kg Check**" permite monitorizar a informação da carga de roupa a lavar e, nos primeiros minutos da lavagem, vai ser determinado o seguinte:
 - Ajuste da quantidade de água necessária;
 - Determina a duração do ciclo de lavagem;
 - Controlo do enxaguamento de acordo com o tipo de tecidos seleccionados para lavar;
 - Ajuste do ritmo da rotação do tambor de acordo com o tipo de tecidos a lavar;
 - aumentando se necessário, a quantidade de água durante o enxaguamento;
 - Ajuste da velocidade de centrifugação de acordo com a carga de roupa, evitando, dessa forma, qualquer tipo de

SMART Fi+

Este aparelho está equipado com a tecnologia **SMART Fi+** que lhe permite controlá-lo remotamente pela App, graças à função Wi-Fi.



- Ligue o aparelho à ficha elétrica.

Sugerimos que o registo Wi-Fi esteja completo antes de posicionar a máquina definitivamente no local de encastre.

- Descarregue a aplicação **Candy simply-Fi** no seu dispositivo móvel.

A App **Candy simply-Fi** App está disponível para smartphones com sistema Android e iOS, em tablets e smartphones.

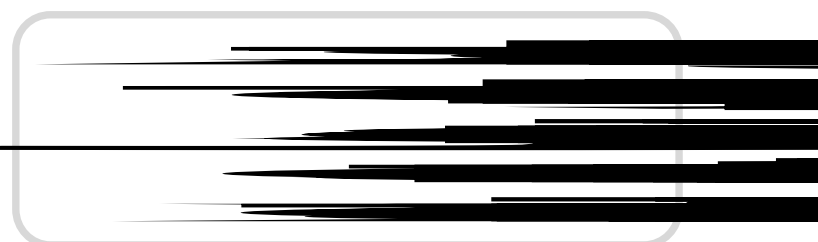
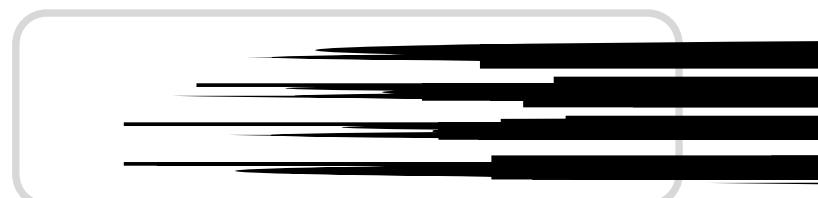
Obtenha todos os detalhes das funções **SMART Fi+** correndo a App no modo **DEMO**.

- Abra a App, crie um perfil de utilizador e registe a máquina em questão seguindo as instruções que vão aparecendo no monitor do dispositivo ou siga o "**Guia Rápido**" disponibilizado com a máquina.

Ao usar um smartphone Android equipado com tecnologia NFC (Near Field Communication), o processo de registo é simplificado (Registo Fácil); nesse caso, siga as instruções que aparecem no monitor do telemóvel, **COLOQUE-O E MANTENHA-O PERTO** DO símbolo **SMART Fi+** no painel da máquina sempre que isso seja solicitado pela App.

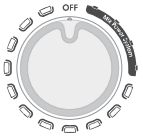


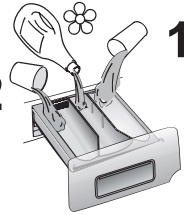





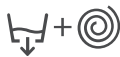






NOTAS:

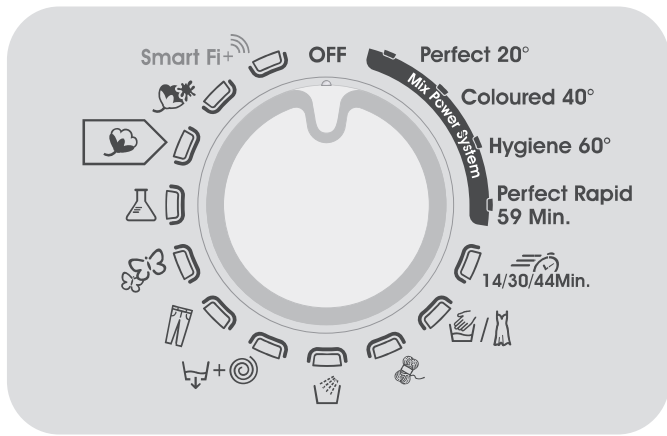
Coloque o smartphone de forma a que a antena NFC na parte traseira corresponda à posição do logotipo **SMART Fi+** no aparelho.



Após o registo da máquina, cada vez que pretender geri-la remotamente através da App, primeiro terá que carregar a roupa na máquina, adicionar o detergente, fechar a porta e selecionar a posição **SMART Fi+** na máquina. A partir desse momento, pode gerir o aparelho através dos comandos da App no aplicativo móvel.

Tabela de programas

 PROGRAMA		 (MAX.) * (veja no painel de controlo)				 °C (MAX.)	1) 		
		6 kg	7 kg	8 kg	9 kg		2		1
Perfect 20°	Perfect 20° ²⁾	4	4,5	5,5	6	20°	●	●	
Coloured 40°	Cores 40° ²⁾	4	4,5	5,5	6	40°	●	●	
Hygiene 60°	Higiénico 60°	4	4,5	5,5	6	60°	●	●	
Perfect Rapid 59 Min.	Perfect Rapid 59 Min.	2	2,5	3	3	40°	●	●	
 14/30/44Min.	14'	1	1	1,5	1,5	30°	●	●	
	Rápido ³⁾ 30'	2	2,5	2,5	2,5	30°	●	●	
	44'	3	3,5	3,5	3,5	40°	●	●	
	Manual/Sedas	1	1	2	2	30°	●	●	
	Lãs	1	1	2	2	40°	●	●	
	Enxaguar	-	-	-	-	-	△	●	
	Drenar + Centrifugar	-	-	-	-	-			
	Gangas	3	3	3	3	40°	●	●	
	Delicados	2	2,5	2,5	2,5	40°	●	●	
	Mistos ²⁾	3	3,5	4	4,5	60°	●	●	(●)
	Algodão** ²⁾	6	7	8	9	60°	●	●	(●)
	Brancos ²⁾	6	7	8	9	90°	●	●	(●)
	Posição que deve seleccionar sempre que desejar ativar o controlo remoto através da Aplicação (via Wi-Fi). Se a máquina ainda não estiver registada, quando pressionar o botão INÍCIO/PAUSA , entrará em funcionamento o ciclo de "Autolimpeza", concebido para limpar o tambor.								



Por favor leia estas notas:

* A capacidade máxima de roupa seca, depende do modelo (veja o painel de controlo).

**** PROGRAMA STANDARD PARA ALGODÕES DE ACORDO COM A DIRECTIVA EUROPEIA (EU) Nº 1015/2010 e Nº 1061/2010.**

PROGRAMA DE ALGODÕES COM UMA TEMPERATURA DE 60°C.

PROGRAMA DE ALGODÕES COM UMA TEMPERATURA DE 40°C.

Estes programas são capazes de lavar algodões comuns e são os programas ecologicamente mais eficientes a nível de consumos de água e energia para este tipo de roupa.

Estes programas foram desenvolvidos para serem compatíveis com as temperaturas recomendadas nas etiquetas das roupas e a temperatura da água pode diferir da temperatura indicada previamente para cada ciclo.

△ (Apenas para modelos com compartimento para detergente líquido)



PT

Para colocar esse tipo de
lexívias ou anti nódoas, coloque no
compartimento marcado com o
número "2" e selecione o programa
especial ENXAGUAR. Quando esta
fase tiver terminado, gire o selector
de programas para a posição OFF,
adicione o resto das peças de roupa
que não necessitaram do tratamento
prévio e proceda normalmente,
definindo o programa de lavagem,
desejado.

● Apenas com a opção PRÉ-
com a opção PRÉ-LAVAGEM
disponível).

1)

mudada (quando permitido pelo
programa) pelo botão respectivo,
sendo que não é possível ter um
atemperatura acima da máxima
permitida.

2) Para os programas específicos
que o permitem, pode regular a
duração e intensidade da lavagem
utilizando o botão NÍVEL DE
SUJIDADE.

3) Selecione o programa RÁPIDO no
selector de programas e escolha
um dos 3 programas rápidos
disponíveis: 14', 30' e 44'.

Seleção de Programas

as necessidades de lavagem (veja a tabela).

Mix Power System +

O sistema também permite a utilização do "Mix Power System +" durante a lavagem, a remoção completa dos resíduos de detergentes verifica-se graças aos jactos de que vão incidir sobre a roupa.

Perfect 20°

A inovadora tecnologia "Mix Power System +" permite lavar tecidos como algodões, sintéticos e mistos a 20°C com resultados

Cores 40°

Este programa permite lavar tecidos de diferentes tipos e cores todos juntos. O



ATENÇÃO:

Nunca misture tecidos com cores não fixas.

Higiênico 60°

Este programa é adequado para algodões e foi especialmente concebido para remover nódoas difíceis e sujidade entranhada a 60°C e graças à tecnologia "Mix Power System +".

Perfect Rapid 59 Min.

Este programa foi especialmente concebido para manter o alto desempenho e qualidade de lavagem, ao mesmo tempo que reduz o tempo de lavagem.

O programa foi concebido para uma carga reduzida (veja tabela de programas).

Rápido (14/30/44 Min.)

Programa de lavagem sugerido para pequenas cargas de roupa ou pouco sujas. Com este programa é recomendado que reduza a quantidade de detergente normalmente usado, para que não tenha gastos desnecessários. Selecione o programa RÁPIDO e escolha um dos três programas rápidos disponíveis.

Manual/Sedas

Este programa permite um ciclo de lavagem delicado adequado para peças que tenham a etiqueta "Lavar apenas à mão" e roupa de seda ou que diga na etiqueta "Lavar como seda".

Lã

Enxaguar

Este programa realiza 3 enxaguamentos com uma centrifugação intermédia que pode ser reduzida ou excluída, usando o botão adequado para tal. O programa é utilizado para a qualquer tipo de tecido, por exemplo para roupas lavadas à mão que depois precisam de ser centrifugadas.

Drenar + Centrifugar

O programa completa a drenagem e

Gangas

Um programa concebido para obter os melhores resultados em roupas muito resistentes, como gangas: ideal para remover nódoas e sujidade difícil sem afectar a elasticidade das fibras.

Delicados

Este programa alterna entre momentos de lavagem mais enérgica com momentos mais delicados, sendo particularmente indicado para tecidos delicados. O ciclo de lavagem funciona com um elevado nível de água para assegurar excelentes desempenhos.

Mistos

Algodão

Este programa é indicado para roupa comum de algodão. É o programa mais eficiente na combinação de gasto de energia e água para a lavagem de algodões.

Branco

Concebido para que tenha a lavagem perfeita e os melhores resultados. A última centrifugação com máxima velocidade permite excelência de resultados e a máxima eliminação de toda a sujidade.

SMART Fi+

Smart Fi+

Posição que deve seleccionar sempre que desejar ativar o controlo remoto através da Aplicação (via Wi-Fi). Neste caso, o início do ciclo dá-se através dos comandos da App. Se a máquina ainda não estiver registada, ao pressionar o botão **INÍCIO/PAUSA** no aparelho, vai iniciar-se o ciclo de "**Autolimpeza**", concebido para desinfetar o tambor, remover os maus cheiros e prolongar a vida útil do aparelho. Para correr este ciclo, certifique-se de que não há carga de roupa no tambor e use um detergente próprio para máquina de lavar roupa ou detergente em pó. Deixe a porta da máquina aberta no fim do ciclo para permitir que o tambor seque. É recomendado usar este ciclo a cada 50 lavagens.

PT

7. AVARIAS E GARANTIA




Se constatar que a máquina de lavar não está a funcionar correctamente, consulte o guia rápido fornecido abaixo com algumas dicas práticas sobre como corrigir os problemas mais comuns.

RELATÓRIO DE ERROS

- **Modelos com display:** o erro é mostrado por um número precedido pela letra "E" (exemplo: Erro 2 = E2)
- **Modelos sem display:** o erro é mostrado através do piscar de LEDs quantas vezes o código do erro, seguido por uma pausa de 5 segundos (exemplo: Erro 2 = dois flashes de luz Led - pausa de 5 segundos - dois flashes - etc ...)

Erro mostrado	Causas possíveis e soluções práticas
E2 (com display) 2 flashes a piscar nos LEDs (sem display)	A máquina não enche de água.
	Verifique se a torneira está aberta.
	Verifique se o tubo de fornecimento de água não está dobrado, partido ou trancado.
	Feche a torneira de abastecimento, desaperte a mangueira de enchimento na parte de trás da máquina de lavar e certifique-se que o filtro está limpo e não está bloqueado.
E3 (com display) 3 flashes a piscar nos LEDs (sem display)	A máquina não deita a água fora, não faz a drenagem.
	Verifique se o filtro não está entupido e bloqueado.
	Verifique se o tubo de escoamento de água não está dobrado, partido ou trancado.
	Verifique se o sistema de drenagem de sua casa não está bloqueado e permite que a água flua sem obstruções. Tente drenar a água na pia para se certificar que esta está desimpedida.
E4 (com display) 4 a piscar nos LEDs (sem display)	Há muita espuma ou água
	Verifique se não está a utilizar detergente a mais ou produtos que não sejam adequados para a máquina.
E7 (com display) 7 a piscar nos LEDs (sem display)	Problemas na porta.
	Verifique se a porta está bem fechada e se não há roupas a impedirem o fecho correcto da mesma.
	Se a porta estiver bloqueada e não abrir, desligue a máquina da tomada, espere 2 a 3 minutos e volte a abrir a porta.
	Ligue e desligue a máquina de lavar, espere um minuto. Ligue a máquina e inicie um programa. Se o erro ocorrer novamente entre em contacto com um Centro de Assistência Técnica Autorizado.

OUTRAS ANOMALIAS

Problema	Causas possíveis e soluções práticas
A máquina não começa/não para	Verifique se a máquina está ligada ao fornecimento de energia.
	Verifique se tem energia eléctrica, se não houve um corte de energia.
	Verifique se a tomada eléctrica está a funcionar, experimentando com outro electrodoméstico.
	A porta pode não estar correctamente fechada, abra-a e volte a fechá-la.
	Verifique se o programa necessário foi correctamente seleccionado e o botão de arranque pressionado.
	Verifique se a máquina não está em modo de pausa.
Houve vazamento de água no chão	Isto pode acontecer devido a uma fuga na junta entre a torneira e o tubo de fornecimento de água; neste caso, substitua-o e aperte o tubo e torneira.
	Verifique se o filtro está correctamente fechado.
A máquina não faz a centrifugação	Devido a uma arrumação não correcta das roupas na máquina de lavar pode acontecer uma destas coisas:
	• 
	• 
	• 
	Certifique-se de que a carga de roupa é equilibrada, se não é excessiva, se a roupa não está enrolada. Se assim for, arrume-as melhor, volte a carregar a máquina e reinicie o programa.
	Isto pode dever-se ao facto da água não ter sido completamente drenada: aguarde alguns minutos. Se o problema persistir, consulte a secção de erro 3.
	Alguns modelos têm uma opção “não centrifugar”, verifique se não estará ligada.
Fortes vibrações / barulhos durante a centrifugação	Verifique se não estão seleccionadas opções que alterem a velocidade de centrifugação.
	O uso de detergente em excesso pode inibir o início da centrifugação
	A máquina pode não estar correctamente nivelada, verifique se os pés estão nivelados e, se necessário, proceda ao nivelamento de acordo com as instruções dadas nessa secção.
	Verifique se peças, embalagens, parafusos e outros objetos de embalagem foram todos removidos.
	Verifique se não existem objectos para além da roupa dentro da máquina (canetas, botões, moedas, etc).

PT

A garantia padrão do fabricante cobre defeitos causados por falhas eléctricas ou mecânicas no produto que ocorrerem devido a actos ou omissões do fabricante. Se for encontrada alguma falha causada por factores externos ao produto fornecido, má utilização ou como resultado de não serem respeitadas as instruções de utilização, a garantia pode não cobrir esses casos e pode ser aplicada uma taxa pela assistência técnica.

O uso de **detergentes ecológicos sem fosfatos** pode causar os seguintes efeitos:

- **turva a água de lavagem que é drenada:** Este efeito tem a ver com os zeólitos em suspensão, mas que não têm efeitos negativos sobre a eficiência de lavagem.
- **pó branco na roupa (zeólitos) no fim do ciclo de lavagem:** É normal, o pó não é absorvido pelos tecidos e não altera a sua cor.
- **espuma na água na última lavagem:** Isto não indica necessariamente que a roupa esteja mal lavada ou enxaguada.
- **espuma abundante:** Isto é frequente devido aos tensoactivos aniónicos encontrados nos detergentes que são difíceis de eliminar da roupa. Neste caso não lave de novo a roupa para eliminar este efeito, isso não vai ajudar.

Se o problema persistir ou se suspeitar de uma avaria, contacte imediatamente um

É sempre recomendável usar peças suplentes originais da marca, que estão disponíveis na rede de Centros de Atendimento ao Cliente Autorizados.

Garantia

O produto é garantido nos termos e condições estabelecidas no certificado fornecido com o produto. O certificado de garantia deve ser devidamente preenchido e guardado, de modo a ser mostrado ao Centro de Assistência Autorizada ao Cliente, em caso de necessidade.

O fabricante declina qualquer responsabilidade por erros de impressão no folheto e manual que acompanham este produto. Além disso, reserve-se o direito de fazer alterações consideradas úteis para os produtos sem mudar o essencial das suas principais características.