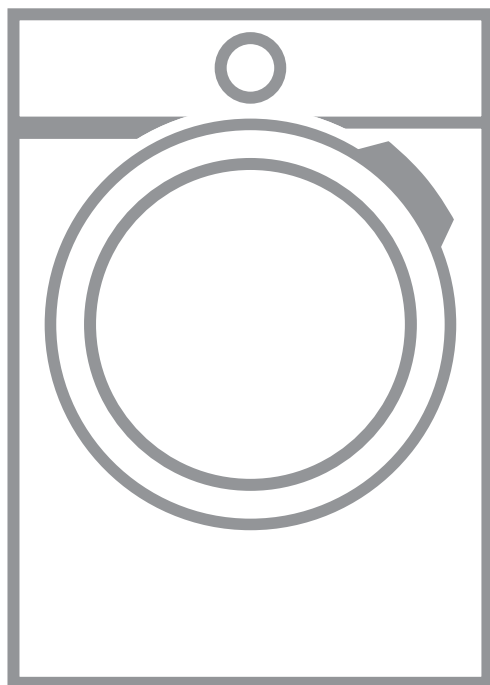


▶ L9WEA163

PT Manual de instruções  
Máquina de lavar e secar

# USER MANUAL



**AEG**

# ÍNDICE

1. INFORMAÇÕES DE SEGURANÇA.....	3
2. INSTRUÇÕES DE SEGURANÇA.....	6
3. INSTALAÇÃO.....	8
4. DESCRIÇÃO DO PRODUTO.....	13
5. PAINEL DE COMANDOS.....	14
6. PRIMEIRA ATIVAÇÃO.....	14
7. ECRÃ TÁTIL.....	16
8. ANTES DA PRIMEIRA UTILIZAÇÃO.....	18
9. PROGRAMAS.....	18
10. OPÇÕES.....	26
11. UTILIZAÇÃO DIÁRIA - APENAS LAVAGEM.....	30
12. UTILIZAÇÃO DIÁRIA - LAVAGEM E SECAGEM.....	36
13. UTILIZAÇÃO DIÁRIA - APENAS SECAGEM.....	39
14. DEFINIÇÕES.....	41
15. SUGESTÕES E DICAS.....	44
16. MANUTENÇÃO E LIMPEZA.....	46
17. RESOLUÇÃO DE PROBLEMAS.....	53
18. VALORES DE CONSUMO.....	57
19. DADOS TÉCNICOS.....	58
20. ACESSÓRIOS.....	59

## PARA RESULTADOS PERFEITOS

Obrigado por escolher este produto AEG. Criámo-lo para lhe oferecer um desempenho impecável durante muitos anos, com tecnologias inovadoras que tornam a sua vida mais fácil – funcionalidades que poderá não encontrar em aparelhos comuns. Continue a ler durante alguns minutos para tirar o máximo partido do produto.

Visite o nosso website para:



Resolver problemas e obter conselhos de utilização, catálogos e informações sobre assistência:

**[www.aeg.com/webselfservice](http://www.aeg.com/webselfservice)**



Registar o seu produto para beneficiar de um serviço melhor:

**[www.registeraeg.com](http://www.registeraeg.com)**



Adquirir acessórios, consumíveis e peças de substituição originais para o seu aparelho:

**[www.aeg.com/shop](http://www.aeg.com/shop)**

## APOIO AO CLIENTE E ASSISTÊNCIA

Utilize sempre peças de substituição originais.

Quando contactar o nosso Centro de Assistência Técnica Autorizado, certifique-se de que tem os seguintes dados disponíveis: Modelo, PNC, Número de Série. A informação encontra-se na placa de características.

 Aviso / Cuidado - Informações de segurança

 Informações gerais e sugestões

 Informações ambientais

Sujeito a alterações sem aviso prévio.

## 1. INFORMAÇÕES DE SEGURANÇA

Leia atentamente as instruções fornecidas antes de instalar e utilizar o aparelho. O fabricante não é responsável por quaisquer ferimentos ou danos resultantes de instalação ou utilização incorrectas. Guarde sempre as instruções em local seguro e acessível para consultar no futuro.

### 1.1 Segurança para crianças e pessoas vulneráveis



#### **AVISO!**

Risco de asfixia, ferimentos ou incapacidade permanente.

- Este aparelho pode ser utilizado por crianças de 8 ou mais anos de idade e por pessoas com capacidades físicas, sensoriais ou mentais reduzidas ou com pouca experiência e conhecimento se tiverem recebido supervisão ou instruções relativas à utilização do aparelho de forma segura e compreenderem os perigos envolvidos.
- As crianças com idade entre 3 e 8 anos e as pessoas portadoras de deficiência muito extensa e complexa devem ser mantidas afastadas ou constantemente vigiadas.
- As crianças com menos de 3 anos de idade devem ser mantidas afastadas ou constantemente vigiadas.
- Não permita que as crianças brinquem com o aparelho.
- Mantenha todos os materiais de embalagem fora do alcance das crianças e elimine-os de forma apropriada.
- Mantenha os detergentes fora do alcance das crianças.
- Mantenha as crianças e os animais domésticos afastados do aparelho quando a porta está aberta.

- Se o aparelho tiver um dispositivo de segurança para crianças, deve ser ativado.
- A limpeza e a manutenção básica do aparelho não devem ser efetuadas por crianças sem supervisão.

## 1.2 Segurança geral

- Não altere as especificações deste aparelho.
- O aparelho pode ser instalado num espaço livre ou debaixo de um balcão de cozinha que tenha o espaço correto.
- Não instale o aparelho atrás de uma porta trancável, de uma porta de correr ou de uma porta com dobradiças no lado oposto que impeça a abertura total da porta do aparelho.
- Ligue a ficha na tomada elétrica apenas no final do processo de instalação. Certifique-se de que a ficha de alimentação elétrica está acessível após a instalação.
- A abertura de ventilação na base não deve ficar obstruída por carpete, tapete ou qualquer outro revestimento do piso.
- AVISO: O aparelho não pode ser alimentado através de algum dispositivo de comutação externo, como um temporizador, nem pode ser ligado a um circuito que seja ligado e desligado regularmente pelo fornecedor de eletricidade.
- Certifique-se de que o local de instalação do aparelho tem uma boa ventilação, para evitar o refluxo de gases indesejáveis para o local provenientes de aparelhos de queima de gás ou outros combustíveis, incluindo chama desprotegida.
- O ar que sai do aparelho não pode ser encaminhado para uma chaminé de exaustão de fumos de aparelhos que queimem gás ou outros combustíveis.
- A pressão da água fornecida tem de estar entre um mínimo de 0,5 bar (0,05 MPa) e um máximo de 8 bar (0,8 MPa).

- Não exceda a carga máxima de 10 kg (consulte o capítulo “Tabela de programas”).
- O aparelho deve ser ligado à rede de abastecimento de água com as mangueiras novas fornecidas com o aparelho ou com mangueiras novas fornecidas por um Centro de Assistência Técnica Autorizado.
- Não é permitido reutilizar uma mangueira antiga.
- Se o cabo de alimentação elétrica estiver danificado, deve ser substituído pelo fabricante, por um Centro de Assistência Técnica Autorizado ou por uma pessoa igualmente qualificada, para evitar perigos.
- Remova o algodão e os resíduos da embalagem que se tenham acumulado em torno do aparelho.
- Não utilize o aparelho sem os filtros. Limpe o filtro de algodão antes ou depois de cada utilização.
- Todas as peças que estejam contaminadas com substâncias como óleo vegetal ou mineral, acetona, álcool, gasolina, querosene, tira-nódoas, aguarrás, ceras e removedores de cera devem ser lavadas separadamente com uma quantidade extra de detergente antes de serem secadas na máquina de lavar e secar.
- Não utilize o aparelho com artigos que estejam contaminados com produtos químicos industriais.
- Não utilize a máquina de lavar e secar para secar peças não lavadas.
- Todas as peças com espuma de borracha (espuma de látex), toucas de banho, tecidos impermeáveis, artigos e roupas com o avesso em borracha ou almofadas cheias com espuma de borracha não podem ser secadas na máquina de lavar e secar.
- Os amaciadores e os produtos semelhantes devem ser utilizados de acordo com as instruções do fabricante do produto.
- Retire todos os objetos do vestuário que possam causar ignição, como isqueiros ou fósforos.

- Nunca pare a máquina de lavar e secar antes do fim do ciclo de secagem, exceto se remover rapidamente e separar todas as peças para dissipar o calor residual.
- A parte final do ciclo de da máquina de lavar e secar é feita sem calor (ciclo de arrefecimento) para garantir que as peças ficam a uma temperatura que não as danifica.
- Não utilize jatos de água e/ou vapor a alta pressão para limpar o aparelho.
- Limpe o aparelho com um pano húmido. Utilize apenas detergentes neutros. Não utilize produtos abrasivos, esfregões, solventes ou objetos metálicos.
- Antes de qualquer operação de manutenção, desative o aparelho e desligue a ficha da tomada elétrica.

## 2. INSTRUÇÕES DE SEGURANÇA

### 2.1 Instalação



A instalação tem de cumprir os regulamentos nacionais em vigor.

- Siga as instruções de instalação fornecidas com o aparelho.
- Não instale nem utilize o aparelho em locais onde a temperatura possa ser inferior a 5 °C ou superior a 35 °C.
- Mantenha o aparelho sempre na posição vertical quando o transportar.
- Para garantir que o compressor funciona corretamente, utilize o aparelho apenas 6 horas após a instalação.
- Certifique-se de que existe circulação de ar entre o aparelho e o piso.
- Retire todos os materiais de embalagem e os parafusos de transporte.
- Certifique-se de que o piso onde instala o aparelho é plano, estável, resistente ao calor e limpo.
- Guarde os parafusos de fixação para transporte num local seguro. Se o aparelho for transportado no futuro, é necessário instalar os parafusos para bloquear o tambor e evitar danos no interior do aparelho.

- Tenha sempre cuidado quando deslocar o aparelho porque ele é pesado. Utilize sempre luvas e calçado de protecção.
- Não instale nem utilize o aparelho se ele estiver danificado.
- Não instale o aparelho em locais onde a porta do aparelho não possa ser aberta na totalidade.
- Ajuste os pés reguláveis de modo a criar o espaço necessário entre o aparelho e o piso.
- Quando o aparelho estiver colocado na sua posição definitiva, verifique se está bem nivelado, com a ajuda de um nível de bolha. Se não estiver, regule os pés até ficar nivelado.

### 2.2 Ligação eléctrica



#### AVISO!

Risco de incêndio e choque eléctrico.

- O aparelho tem de ficar ligado à terra.
- Utilize sempre uma tomada bem instalada e à prova de choques eléctricos.
- Não utilize adaptadores de tomadas duplas ou triplas, nem cabos de extensão.

- Não puxe o cabo de alimentação para desligar o aparelho. Puxe sempre a ficha de alimentação.
- Não toque no cabo de alimentação ou na ficha com as mãos molhadas.
- Este aparelho está em conformidade com as Directivas da C.E.E.

### 2.3 Ligação da água

- Não danifique as mangueiras da água.
- Antes de ligar o aparelho a canos novos, canos que não sejam usados há muito tempo, canos que tenham sido sujeitos a reparações ou canos que tenham recebido dispositivos novos (contador de água, etc.), deixe sair água até que saia limpa.
- Durante a primeira utilização do aparelho, certifique-se de que não existem fugas de água.

### 2.4 Utilização



#### AVISO!

Risco de ferimentos, choque elétrico, incêndio, queimaduras ou danos no aparelho.

- Este aparelho destina-se apenas a uso doméstico.
- Não coloque produtos inflamáveis, ou objectos molhados com produtos inflamáveis, no interior, perto ou em cima do aparelho.
- Não toque no vidro da porta durante o funcionamento de um programa. O vidro pode aquecer.
- Não seque peças danificadas (descosidas ou resgadas) que contenham forros ou enchimentos.
- Se tiver lavado a roupa com um removedor de nódoas, efectue mais um ciclo de enxaguamento antes de iniciar o ciclo de secagem.
- Certifique-se de que retira todos os objectos metálicos da roupa.
- Seque apenas os tecidos que possam ser secados na máquina de lavar e

secar. Siga as instruções de lavagem das etiquetas da roupa.

- As peças de plástico não resistem ao calor.
  - Se utilizar uma bola doseadora de detergente, remova-a antes de iniciar um programa de secagem.
  - Não utilize uma bola doseadora de detergente quando seleccionar um programa sem paragens.



#### AVISO!

Risco de ferimentos ou danos no aparelho.

- Não se sente nem se apoie na porta quando esta estiver aberta.
- Não seque peças muito molhadas no secador de roupa.

### 2.5 Compressor



#### AVISO!

Risco de danos no aparelho.

- O compressor e o seu sistema neste secador de roupa contém um agente especial isento de clorofluorocarbonetos. É necessário manter o sistema vedado. Quaisquer danos no sistema podem resultar em fugas.

### 2.6 Eliminação

- Desligue o aparelho da alimentação eléctrica e do fornecimento de água.
- Corte o cabo de alimentação eléctrica do aparelho e elimine-o.
- Remova o trinco da porta para evitar que crianças ou animais de estimação fiquem presos no tambor.
- Elimine o equipamento em conformidade com os requisitos locais de eliminação de Resíduos de Equipamentos Eléctricos e Electrónicos (REEE).

### 3. INSTALAÇÃO



**AVISO!**  
Consulte os capítulos relativos à segurança.

#### 3.1 Desembalar



**AVISO!**  
Retire todos os materiais de embalagem e os parafusos de transporte antes de instalar o aparelho.

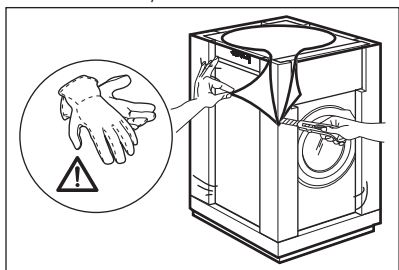


**AVISO!**  
Uma vez que vai assentar o aparelho sobre a parte de trás, **aguarde cerca de 6 horas antes de o utilizar.** Este tempo é necessário para permitir que o compressor funcione correctamente.

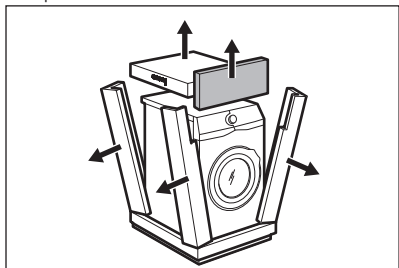


**AVISO!**  
Utilize luvas.

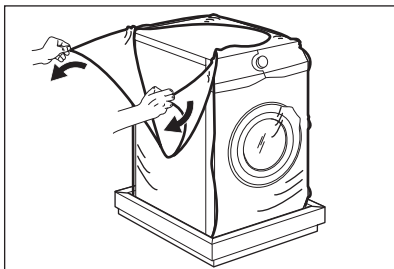
1. Retire o plástico envolvente. Se necessário, use um x-acto.



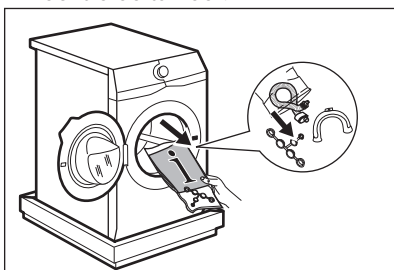
2. Retire a parte superior de cartão e os materiais de embalagem de poliestireno.



3. Retire a película interior.



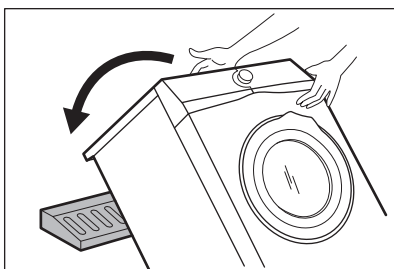
4. Abra a porta e retire a peça de poliestireno do vedante da porta e todos os objectos que estiverem dentro do tambor.



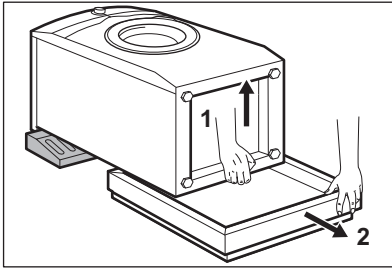
5. Coloque o aparelho com cuidado no chão, com a parte de trás sobre a peça.
6. Coloque o elemento dianteiro da embalagem de poliestireno no chão, atrás do aparelho.



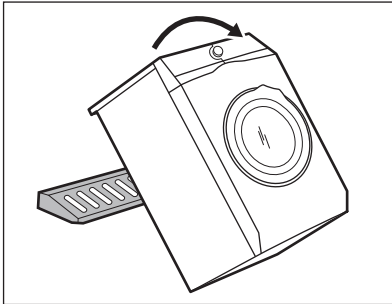
Certifique-se de que não danifica as mangueiras.



7. Retire a protecção de poliestireno da parte inferior.

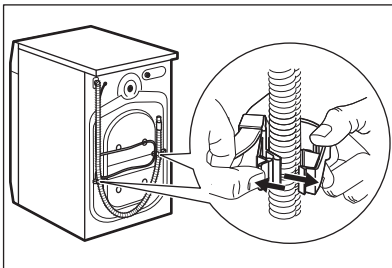


8. Levante o aparelho para a posição vertical.

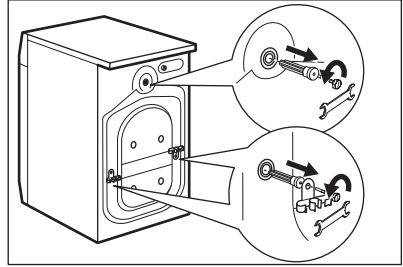


9. Retire o cabo de alimentação e a mangueira de escoamento dos suportes da mangueira.

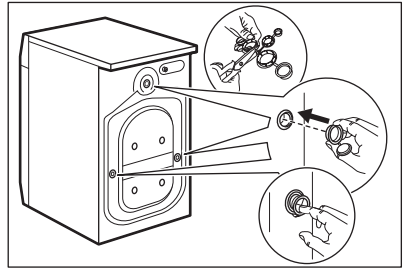
**i** É possível que saia alguma água da mangueira de escoamento. Isso deve-se aos testes do aparelho efectuados com água na fábrica.



10. Remova os três parafusos com a chave fornecida com o aparelho.

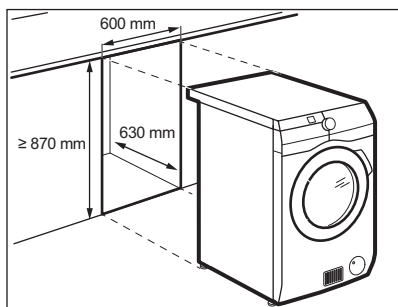


11. Retire os espaçadores de plástico.  
12. Coloque as tampas de plástico, que se encontram no saco do manual do utilizador, nos orifícios.



**i** Recomendamos que guarde o material de embalagem e os parafusos de transporte para quando deslocar o aparelho.

### 3.2 Instalação por baixo de uma bancada



O aparelho pode ser instalado num espaço livre ou debaixo de uma bancada de cozinha que tenha o espaço correto (ver figura).



#### **CUIDADO!**

Não instale o aparelho numa cavidade vedada! Certifique-se de que existe circulação de ar por baixo dos móveis.



#### **CUIDADO!**

Para garantir uma boa circulação de ar debaixo do aparelho, não instale as barreiras sonoras (se disponíveis).

### 3.3 Posicionamento e nivelamento

1. Instale o aparelho numa superfície plana e sólida.



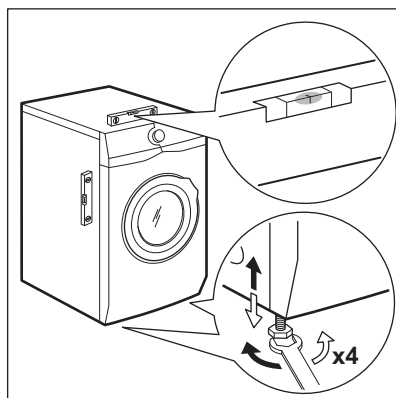
Certifique-se de que não há carpetes a impedir a circulação de ar debaixo do aparelho. Certifique-se de que o aparelho não toca em paredes, móveis ou outros aparelhos.

2. Afrouxe ou aperte os pés para ajustar o nivelamento.



#### **AVISO!**

Não coloque cartão, madeira ou materiais semelhantes debaixo dos pés do aparelho para o nivelar.

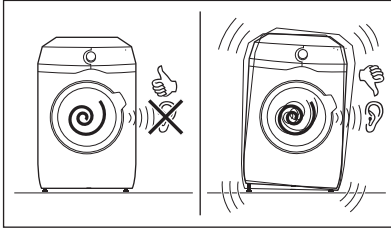


O aparelho deve estar nivelado e estável.



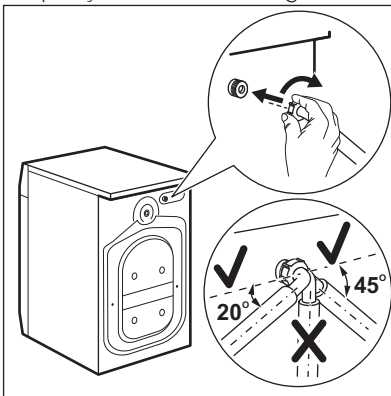
Um ajuste correcto do nivelamento do aparelho impede a vibração, o ruído e o movimento do aparelho durante o funcionamento.

- i** Se pretender instalar a máquina sobre uma base elevatória ou instalar um secador de roupa em cima da máquina de lavar roupa, utilize os acessórios descritos no capítulo "Acessórios". Leia atentamente as instruções fornecidas com o aparelho e com o acessório.

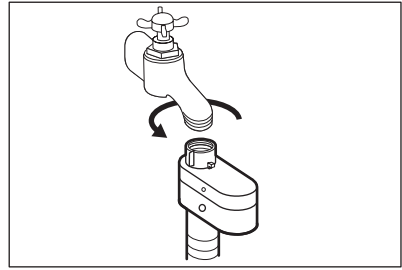


### 3.4 Mangueira de entrada

1. Ligue a mangueira de entrada de água na parte de trás do aparelho.
2. Vire a mangueira para a esquerda ou para a direita dependendo da posição da torneira da água.



- i** Certifique-se de que a mangueira de entrada não fica na posição vertical.
3. Se necessário, afrouxe a porca para colocar a mangueira na posição correcta.
  4. Ligue a mangueira de entrada de água a uma torneira de água fria com rosca de 3/4".



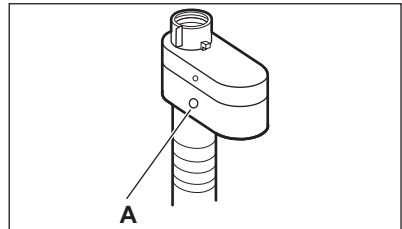
- !** **CUIDADO!** Certifique-se de que não existem fugas nas uniões.

- i** Não utilize uma extensão de mangueira se a mangueira de entrada for demasiado pequena. Contacte o centro de assistência para saber como substituir a mangueira de entrada.

### 3.5 Dispositivo de retenção da água

A mangueira de entrada tem um dispositivo de bloqueio da passagem de água. Este dispositivo impede fugas de água na mangueira causadas pelo desgaste natural do tubo.

Esta anomalia é indicada no sector vermelho da janela "A".



Se isto acontecer, feche a torneira de água e contacte um Centro de Assistência Técnica Autorizado para substituir a mangueira.

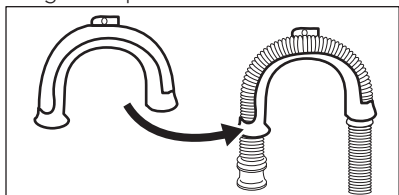
### 3.6 escoamento da água

A mangueira de escoamento deve ficar a uma altura entre 60 cm e 100 cm.

- i** Pode prolongar a mangueira de escoamento até ao máximo de 400 cm. Contacte um Centro de Assistência Técnica Autorizado para obter informações sobre outras mangueiras de escoamento e extensões.

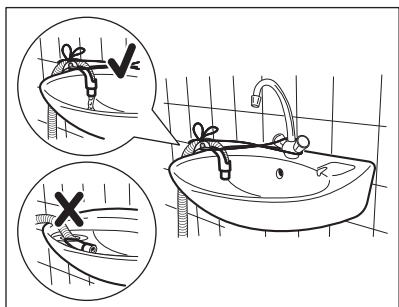
É possível ligar a mangueira de escoamento de diferentes formas:

1. Faça um U com a mangueira de escoamento e coloque-a à volta da guia de plástico.



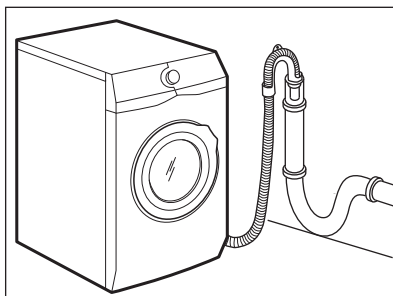
2. Na borda de um lava-loiças - Fixe a guia à torneira de água ou à parede.

- i** Certifique-se de que a guia de plástico não se move durante o escoamento do aparelho.



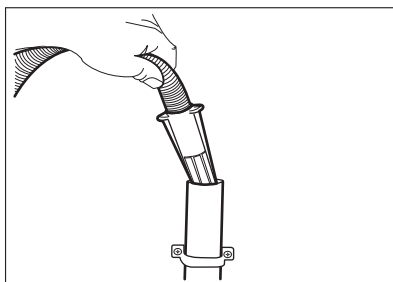
- i** Certifique-se de que a mangueira de escoamento não fica imersa em água. Isso poderá causar um retorno de água suja para dentro do aparelho.

3. Num tubo de escoamento com orifício de ventilação - Introduza a mangueira de escoamento diretamente no tubo de escoamento. Observe a imagem.

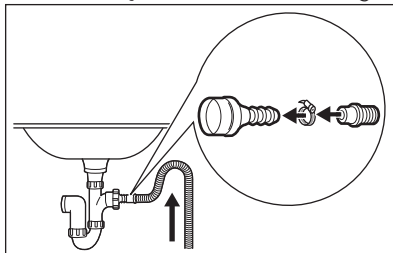


- i** A extremidade da mangueira de escoamento deve estar sempre ventilada, isto é, o diâmetro interno do tubo de escoamento (mín. 38 mm - mín. 1,5") deve ser superior ao diâmetro externo da mangueira de escoamento.

4. Se a extremidade da mangueira de escoamento for deste tipo (observe a ilustração), pode introduzi-la diretamente no tubo.

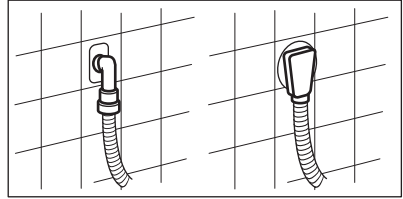


5. Sem a guia da mangueira em plástico, num sifão de lava-loiça - Introduza a mangueira de escoamento no sifão e aperte-a com uma braçadeira. Observe a imagem.



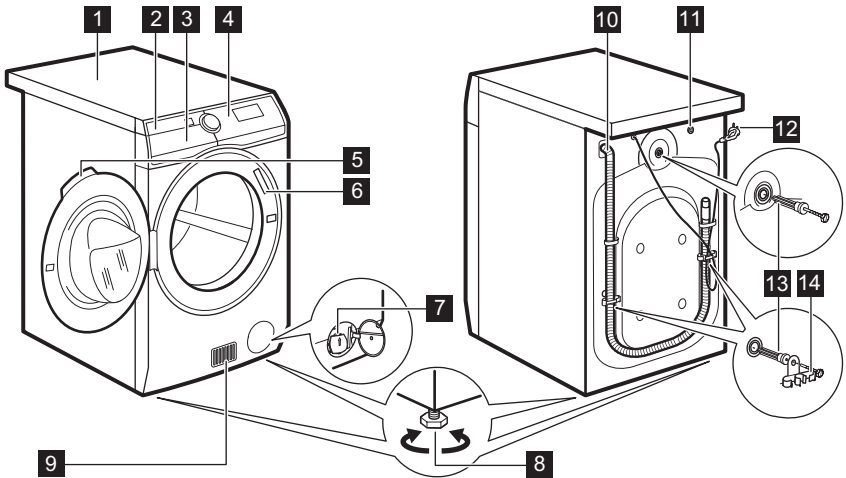
- i** Certifique-se de que a mangueira de escoamento fica em arco para evitar a entrada de partículas dentro do aparelho a partir do lava-loiças.

6. Coloque a mangueira **diretamente num tubo de escoamento encastrado na parede da divisão** e aperte-a com uma braçadeira.



## 4. DESCRIÇÃO DO PRODUTO

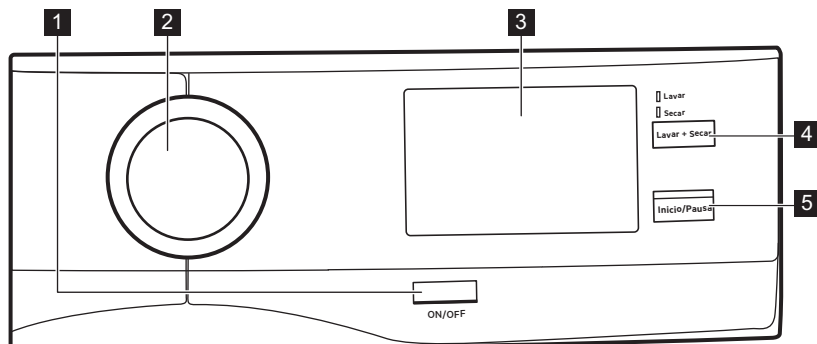
### 4.1 Visão geral do aparelho



- |   |   |
|---|---|
| <b>1</b> Tampo                          | <b>9</b> Ranhuras de circulação de ar     |
| <b>2</b> Distribuidor do detergente     | <b>10</b> Mangueira de escoamento de água |
| <b>3</b> Filtro(s) de ar                | <b>11</b> Válvula de entrada de água      |
| <b>4</b> Painel de comandos             | <b>12</b> Cabo de alimentação elétrica    |
| <b>5</b> Puxador da porta               | <b>13</b> Parafusos de transporte         |
| <b>6</b> Placa de características       | <b>14</b> Suportes de mangueira           |
| <b>7</b> Filtro da bomba de escoamento  |   |
| <b>8</b> Pés de nivelamento do aparelho |   |

## 5. PAINEL DE COMANDOS

### 5.1 Descrição do painel de comandos



#### 1 On/Off (botão)

Premir este botão durante alguns segundos permite ativar ou desativar o aparelho. O aparelho emite dois sons diferentes quando é ativado ou desativado.

Uma vez que a função Stand-by (Espera) desativa automaticamente o aparelho para diminuir o consumo de energia em algumas situações, pode ser necessário ativar o aparelho novamente.

Para saber mais, consulte o parágrafo "Opção Stand-by (Espera)" no capítulo "Utilização diária".

#### 2 Seletor de programas

Pode ser rodado para direita ou esquerda para selecionar o programa, opções e definições.

#### 3 Ecrã tátil

Também pode selecionar programas, opções e definições percorrendo as listas e tocando no ecrã tátil.

#### 4 Botão do modo de lavagem e secagem (Lavar + Secar)

- **Lavagem**
- **Secagem**

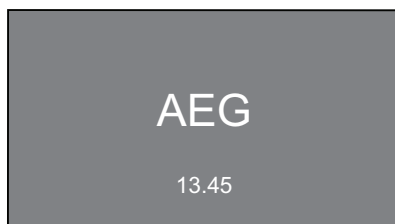
Se ambos os indicadores estiverem acesos, o aparelho executa um ciclo completo de lavagem e secagem.

#### 5 Início/Pausa (botão)

Toque no botão **Início/Pausa** para iniciar ou parar o funcionamento do aparelho ou interromper um programa em curso.

## 6. PRIMEIRA ATIVAÇÃO

Sempre que ativar o aparelho, o ecrã tátil apresenta o ecrã inicial.



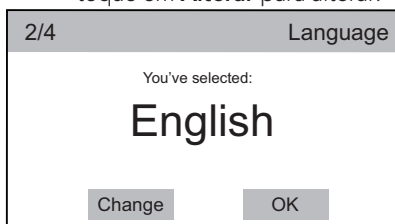
Quando ativar o aparelho pela primeira vez, passará por um procedimento de configuração inicial guiada após o ecrã inicial.

## 6.1 Configuração do idioma

1. Percorra a lista de idiomas para encontrar o seu e prima-o continuamente para o selecionar.

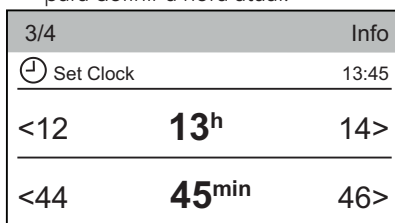


2. Surge o seguinte ecrã:
  - toque em **OK** para confirmar o idioma.
  - toque em **Alterar** para alterar.

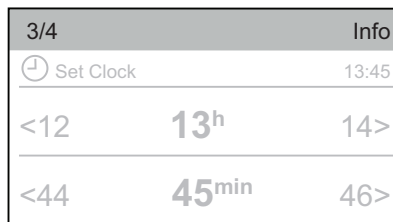


## 6.2 Acertar o relógio

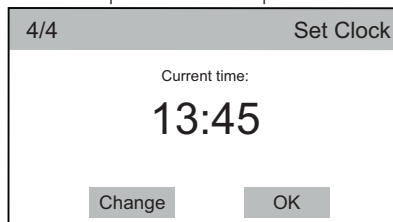
1. Desloque as barras das horas e dos minutos para a direita ou esquerda para definir a hora atual.



2. Toque na barra **Acertar o relógio** para definir as horas.

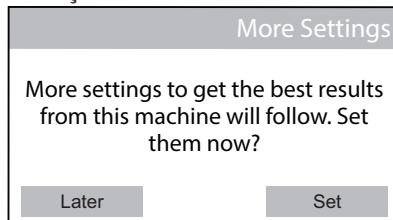


3. Surge o seguinte ecrã:
  - toque em **OK** para confirmar a hora definida.
  - toque em **Alterar** para alterar.

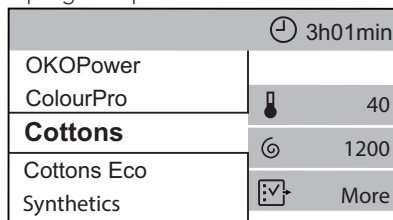


## 6.3 Mais definições

Após acertar as horas, surge o ecrã **Mais definições**.



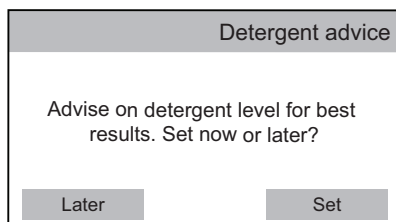
Se tocar em **Mais tarde**, aparece o ecrã da lista de programas e pode selecionar o programa pretendido.



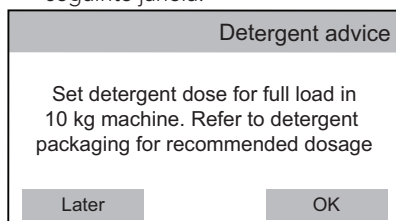
Se tocar em **Selecionado**, avançará para as definições seguintes.

## 6.4 Dose de detergente

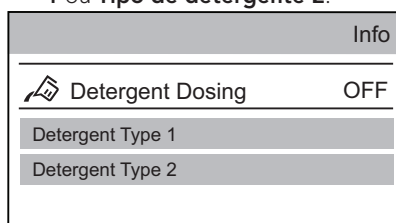
Pode seleccionar a quantidade média de detergente sugerida na embalagem do detergente.



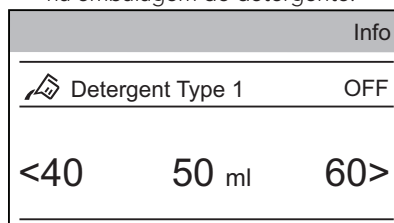
1. Toque em **Selecionado**. Aparece a seguinte janela.



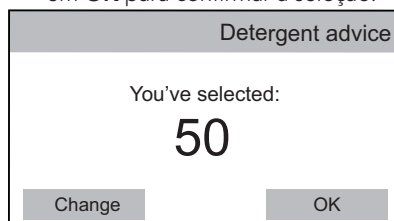
2. Toque em **OK** para entrar no menu **Dose de detergente**.
3. Toque na barra **Tipo de detergente 1** ou **Tipo de detergente 2**.



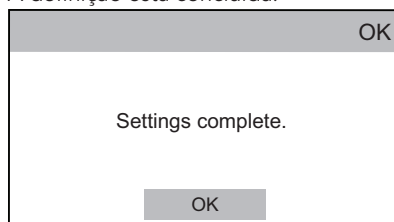
4. Desloque a barra do submenu para a direita ou esquerda para seleccionar a dose de detergente em ml que corresponde à dose média sugerida na embalagem do detergente.



5. Toque na barra **Tipo de detergente 1**. Aparece a seguinte janela. Toque em **OK** para confirmar a seleção.

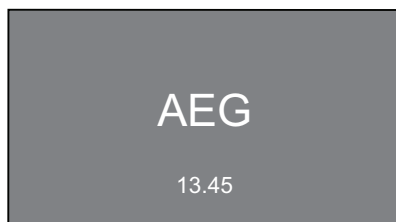


A definição está concluída.

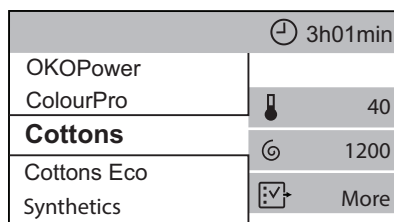


## 7. ECRÃ TÁTIL

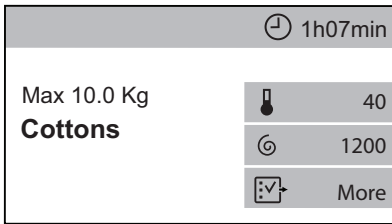
Sempre que ativar o aparelho, o ecrã tátil apresenta o ecrã inicial.



Após alguns segundos, o ecrã da lista de programas surge e propõe Algodões como programa predefinido.

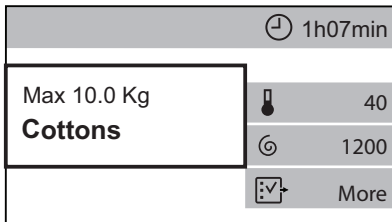


Se não percorrer a lista de programas para cima ou para baixo, aparecerá o ecrã de resumo de programa dentro de alguns segundos. Para voltar ao ecrã da lista de programas, basta tocar no nome do programa (por exemplo, Algodões).

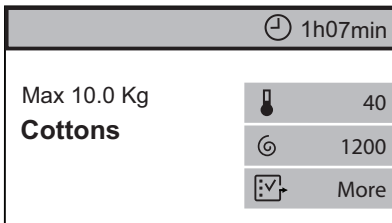



O ecrã de resumo apresenta:

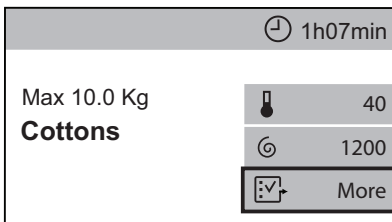
- Carga máxima do programa, nome do programa.



- Duração do programa. Esta área mostra o início diferido ou o símbolo **Poupança de tempo** se tiverem sido selecionados.



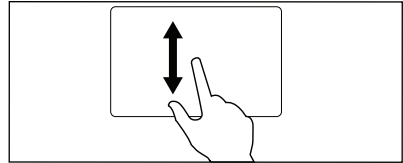
- Opções selecionadas. O atalho  permite entrar no menu de opções adicionais.



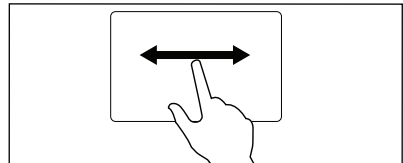
Quando existir um atalho visível no ecrã de resumo, é possível entrar num menu de opções/definições tocando no atalho.

Podem percorrer os menus de opções/definições:

- **para cima e para baixo** ou



- **para a direita e para a esquerda.**





Para seleccionar algumas opções ou definições, basta alterar o estado de **OFF** para **ON** tocando na respetiva barra.




Os programas, as opções e as definições também podem ser selecionados com a rotação do seletor de programas. Nos submenus horizontais, a escolha pretendida pode ser selecionada tocando nas setas < ou >.



## 8. ANTES DA PRIMEIRA UTILIZAÇÃO



1. Certifique-se de que todos os parafusos de fixação para efeitos de transporte foram removidos do aparelho.
2. Certifique-se de que existe alimentação eléctrica e que a torneira da água está aberta.
3. Coloque 2 litros de água no compartimento do detergente que está marcado com . Esta ação o sistema de escoamento.
4. Coloque uma pequena quantidade de detergente no compartimento do detergente que está marcado com .
5. Selecione e inicie um programa para algodão com a temperatura mais elevada e sem roupa no tambor. Isto remove toda a sujidade do tambor e da cuba.

## 9. PROGRAMAS

### 9.1 Tabela de programas

Programa	Descrição do programa
<b>Programas de lavagem</b>	
Algodões	<b>Algodão branco e de cor.</b> Sujidade normal, intensa ou ligeira.
Algodões Eco	<b>Algodão branco e de cor.</b> Sujidade normal, intensa ou ligeira. <b>Programa de poupança de energia para algodão.</b> Este programa a 60 °C com uma carga de 10 kg é o programa de referência para os dados da etiqueta de energia, em conformidade com a norma CEE 92/75. Selecione este programa para obter bons resultados de lavagem e diminuir o consumo de energia. O tempo do programa de lavagem é aumentado.
Sintéticos	<b>Artigos de tecido sintético ou misto.</b> Sujidade normal.
Delicados	<b>Tecidos delicados, como acrílico, viscose e poliéster, bem como tecidos mistos que precisam de lavagem suave.</b> Sujidade normal.
Lãs/Lavagem à mão 	<b>Lãs laváveis na máquina, lãs de lavar à mão e outros tecidos</b> com o símbolo de cuidado "lavar à mão" <sup>1)</sup> .


Programa	Descrição do programa
Exterior	<p> Não utilize amaciador e certifique-se de que não existem resíduos de amaciador no distribuidor de detergente.</p> <p><b>Vestuário outdoor, desportiva e com propriedades técnicas ou casacos impermeáveis e ventilados, casacos com forro amovível de velo ou outro material isolante.</b></p> <p> Se utilizar um programa de lavagem e secagem sem paragem, a fase de secagem também funciona como restaurador da repelência da água. Certifique-se de que a etiqueta de cuidado do vestuário permite a secagem em secador de roupa.</p>
<b>Programa Wash&amp;Dry</b>	
NonStop 3h/3kg	<b>Tecidos mistos (artigos de algodão e sintéticos).</b> Programa completo para lavar e secar cargas até 3 kg de uma vez. Demora apenas 3 horas.
<b>Programa de vapor</b>	
Vapor	<p><b>Programas de vapor<sup>2)</sup></b></p> <p>O vapor pode ser utilizado com roupa seca, lavada ou vestida apenas uma vez. Estes programas podem reduzir vinco e odores e tornar a roupa mais macia.</p> <p>Não utilize detergente. Se necessário, elimine as nódoas lavando com um tira-nódoas ou aplicando tira-nódoas sobre as nódoas.</p> <p>Os programas de vapor não realizam qualquer ciclo higiénico.</p> <p>Não selecione um programa de vapor com estes tipos de artigos:</p> <ul style="list-style-type: none"> <li>• Peças que devem ser lavadas a uma temperatura inferior a 40 °C.</li> <li>• Peças cuja etiqueta não especifique que são adequadas para secador de roupa.</li> <li>• Todas os artigos que tenham plástico, metal, madeira ou algo semelhante.</li> </ul>
<b>Programas de lavagem</b>	

Programa	Descrição do programa
Anti-alergia	<b>Peças de algodão branco.</b> Este programa elimina os microrganismos graças a uma fase de lavagem com a temperatura mantida acima de 60 °C durante vários minutos. Isto ajuda a eliminar germes, bactérias e outros micro-organismos e partículas. Uma fase de enxaguamento adicional garante a remoção total dos resíduos de detergente e de substâncias alergênicas/pólen. Desta forma, a lavagem é mais eficaz.
Jeans	<b>Vestuário de ganga e malhas.</b> Sujidade normal. Este programa efetua uma fase de enxaguamento suave, concebida para ganga, que reduz o desbotamento e evita que fiquem resíduos de detergente nas fibras.
Roupa de cama	<b>Um cobertor sintético, peças acolchoadas, edredões, casacos com forro de pelo</b> e artigos semelhantes.
20min 3kg	<b>Artigos de algodão e sintéticos</b> com pouca sujidade ou usados apenas uma vez.
Limpeza da máquina	<p> Execute este programa especialmente quando a mensagem <b>Ciclo de limpeza recomendado</b> surgir. Se o programa de limpeza for adiado, a mensagem continuará a surgir nas próximas utilizações até ser executado.</p> <p>Ciclo de manutenção com água quente para limpar e refrescar o tambor e remover resíduos que possam causar maus odores. Execute este ciclo uma vez por mês para obter os melhores resultados. Retire todos os objetos do tambor antes de executar este ciclo. No distribuidor de detergente, coloque a aba do compartimento da fase de lavagem na posição superior. Coloque uma chávena de lixívia ou algum produto de limpeza de máquinas de lavar no compartimento da fase de lavagem. <b>NÃO</b> utilize ambos os produtos em simultâneo.</p> <p> Após a limpeza do tambor, execute mais um ciclo de enxaguamento sem roupa no tambor e sem detergente, para remover todos os resíduos de lixívia.</p>
<b>Outros programas</b>	
Enxaguamento	<b>Todos os tecidos, exceto lãs e tecidos muito delicados.</b> Programa para enxaguar e centrifugar a roupa. A velocidade de centrifugação predefinida é a dos programas de algodão. Reduza a velocidade de centrifugação de acordo com o tipo de roupa. Se necessário, selecione a opção Enxaguamento extra e adicione enxaguamentos. O aparelho efetua enxaguamentos delicados e uma centrifugação curta com velocidade de centrifugação baixa.


Programa	Descrição do programa
Centrifugação	<b>Todos os tecidos, exceto lãs e tecidos muito delicados.</b> Programa para centrifugar a roupa e escoar a água do tambor. A velocidade de centrifugação predefinida é a dos programas de algodão. Reduza a velocidade de centrifugação de acordo com o tipo de roupa.
Escoamento	<b>Todos os tecidos, exceto lãs e tecidos muito delicados.</b> Programa para escoar a água do tambor.

- 1) Durante este ciclo, o tambor roda lentamente para garantir uma lavagem suave. Poderá parecer que o tambor não roda corretamente ou que está parado, mas isso é normal neste programa.
- 2) Se utilizar um programa de vapor com roupa seca, a roupa fica húmida no final do ciclo. É aconselhável expor as peças ao ar durante cerca de 10 minutos para secar a humidade. Quando o programa terminar, retire rapidamente a roupa do tambor. Após um ciclo de vapor, as peças podem ser engomadas, mas com menos esforço.

Temperatura, velocidade de centrifugação máxima e carga máxima do programa

Programa	Temperatura predefinida Gama de temperatura	Velocidade de centrifugação máxima Intervalo de velocidade de centrifugação	Carga máxima
<b>Programas de lavagem</b>			
Algodões	40 °C 95 °C - Fria	1600 rpm 1600 rpm - 400 rpm	10 kg
Algodões Eco	40 °C 60 °C - 40 °C	1600 rpm 1600 rpm - 400 rpm	10 kg
Sintéticos	40 °C 60 °C - Fria	1200 rpm 1200 rpm - 400 rpm	4 kg
Delicados	40 °C 40 °C - Fria	1200 rpm 1200 rpm - 400 rpm	4 kg
Lãs/Lavagem à mão 	40 °C 40 °C - Fria	1200 rpm 1200 rpm - 400 rpm	1.5 kg
Exterior	30 °C 40 °C - Fria	1200 rpm 1200 rpm - 400 rpm	2 kg
NonStop 3h/3kg	30 °C 40 °C - 30 °C	1600 rpm 1600 rpm - 1000 rpm	3 kg
Vapor	-	-	1 kg
Anti-alergia	60 °C	1600 rpm 1600 rpm - 400 rpm	10
Jeans	40 °C 60 °C - Fria	1200 1200 rpm - 400 rpm	10



	Poupança de tempo <sup>1)</sup>	Velocidade de centrifugação	Enxaguamento	Extra silencioso	Nódoas <sup>2)</sup>	Pré-lavagem	Sabonária	Enxaguamento extra	Plus Steam <sup>2)</sup>	Soft Plus	Antirugas	Nível de vapor	Secagem por tempo	Nível de secagem <sup>3)</sup>
Delicados	■	■	■	■	■	■		■		■	■		■	■
Lãs/Lavagem à mão 		■	■										■	■
Exterior		■	■					■			■		■	■
NonStop 3h/3kg								■						
Vapor											■	■		
Anti-alergia		■	■		■	■		■	■	■	■		■	■
Jeans	■	■	■		■	■		■	■	■	■		■	■
Roupa de cama	■	■	■	■		■	■	■	■	■	■		■	■
20min 3kg		■									■			
Limpeza da máquina		■												
Enxaguamento		■	■					■			■			
Centrifugação		■												
Escoamento														

<sup>1)</sup> Se seleccionar a duração menor, recomendamos que diminua a quantidade de roupa. Pode carregar totalmente o aparelho, mas os resultados da lavagem serão menos satisfatórios.

<sup>2)</sup> Esta opção não está disponível para temperaturas inferiores a 40 °C.

<sup>3)</sup> Em alguns programas, Seco p/ guardar é a única opção disponível.

<sup>4)</sup> Seco p/ engomar não está disponível com este programa

## 9.2 Woolmark Apparel Care - Azul



- A lavagem de lã desta máquina foi aprovada pela The Woolmark Company para a lavagem de vestuário de lã e tenha a etiqueta "Lavar à mão", desde que os peças de roupa sejam lavadas de acordo

com as instruções incluídas na etiqueta de cuidados e com as instruções publicadas pelo fabricante desta máquina de lavar roupa. M1230

- O ciclo de secagem de lã desta máquina foi testado e aprovado pela The Woolmark Company. O ciclo é adequado para secar vestuário de lã com a indicação "Lavar à mão", desde que o vestuário seja lavado com um ciclo de lavagem à mão aprovado pela Woolmark e seco de acordo com as instruções do fabricante. M1399

No Reino Unido, na República da Irlanda, em Hong Kong e na Índia, o símbolo da Woolmark é uma marca comercial de certificação.

## 9.3 Secagem automática

Nível de secagem	Tipo de tecido	Carga
<b>Secagem extra</b> Para atoalhados	<b>Algodões e linhos</b> (roupões, toalhas de banho, vestuário de ganga, jeans, etc.)	até 6 kg
<b>Seco p/ guardar<sup>1)</sup></b> Para artigos que serão guardados	<b>Algodões e linhos</b> (roupões, toalhas de banho, vestuário de ganga, jeans, etc.)	até 6 kg
	<b>Tecidos sintéticos e mistos</b> (camisolas, blusas, roupa interior, roupa de casa e roupa de cama)	até 4 kg
	<b>Tecidos delicados</b> (tecidos mistos de acrílico, viscose e poliéster)	até 2 kg
	<b>Artigos de lã</b> (camisolas de lã)	até 1 kg
	<b>Vestuário de desporto de exterior</b> (Roupa de exterior, técnica e desportiva, casacos impermeáveis e ventilados, casacos com forro)	até 2 kg

Nível de secagem	Tipo de tecido	Carga
<b>Seco p/ engomar</b> Adequado para engomar	<b>Algodões e linhos</b> (lençóis, toalhas de mesa, camisas, etc.)	até 6 kg

1) **Sugestões para testes** Para testar o desempenho de acordo com a norma EN 50229, deve ser realizada uma PRIMEIRA secagem com a capacidade máxima de secagem declarada (composição da carga em conformidade com norma EN 61121) selecionando o programa SECO P/ GUARDAR AUTOMÁTICO para Algodões Eco. A SEGUNDA secagem com uma carga residual deve ser testada selecionando o programa SECO P/ GUARDAR AUTOMÁTICO para Algodões Eco.

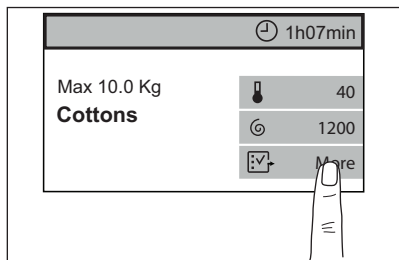
## 9.4 Secagem por tempo

Nível de secagem	Tipo de tecido	Carga (kg)	Velocidade de centrifugação (rpm)	Duração sugerida (min.)
<b>Secagem extra</b> Para atalhados	<b>Algodões e linhos</b> (roupões, toalhas de banho, vestuário de ganga, jeans, etc.)	6	1600	280 - 300
		4	1600	170 - 190
		2	1600	120 - 130
<b>Seco p/ guardar</b> Para artigos que serão guardados	<b>Algodões e linhos</b> (roupões, toalhas de banho, vestuário de ganga, jeans, etc.)	6	1600	270 - 290
		4	1600	160 - 180
		2	1600	110 - 120
	<b>Tecidos sintéticos e mistos</b> (camisolas, blusas, roupa interior, roupa de casa e roupa de cama)	4	1200	170 - 190
		2	1200	100 - 120
	<b>Delicados</b> (tecidos mistos de acrílico, viscose e poliéster)	2	1200	150
	<b>Lã</b> (camisolas de lã)	1	1200	90 - 110
<b>Vestuário de desporto de exterior</b> (Roupa de exterior, técnica e desportiva, casacos impermeáveis e ventilados, casacos com forro)	2	1200	160	
<b>Seco p/ engomar</b> Adequado para engomar	<b>Algodões e linhos</b> (lençóis, toalhas de mesa, camisas, etc.)	6	1600	160 - 180
		4	1600	100 - 120
		2	1600	50 - 60

## 10. OPÇÕES

### 10.1 Introdução

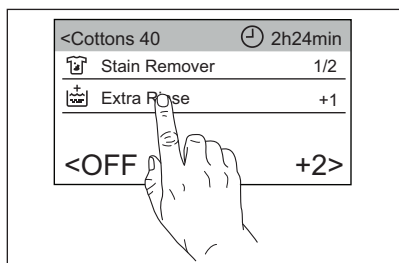
- i** Quando entrar no menu **Mais**, o visor apresenta apenas as opções disponíveis para o programa selecionado.



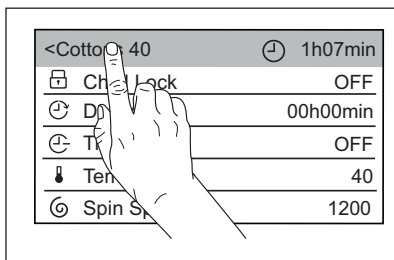
- i** Quando aparecer um atalho para opção no ecrã de resumo de programa, pode tocar nele para entrar diretamente no respetivo submenu.

Para ativar/desativar uma opção ou entrar no submenu da opção, toque na barra da opção.

Para sair do submenu da opção, toque na barra da opção novamente.



Para voltar ao ecrã de resumo de programa, toque na barra do programa.



### 10.2 Bloqueio para crianças

Com esta opção, pode impedir que as crianças acionem acidentalmente o aparelho.

Para **ativar** esta opção:

- Toque na barra **Bloqueio para crianças**. O aparelho volta automaticamente ao ecrã de resumo de programa e o atalho **fica visível**.

Para **ativar** esta opção:

- Após premir o botão Início/Pausa: o botão Início/Pausa e o ecrã tátil ficam desativados. É possível desativar o aparelho premindo o botão On/Off.
- Antes de premir o botão Início/Pausa: o aparelho não pode ser ativado.

- i** O aparelho mantém a seleção desta opção mesmo após ser desligado.

Para **desativar** esta opção:



- Prima o atalho **durante 3 segundos, até se apagar**.

- i** Se o atalho **estiver aceso**, pode **ativar** esta opção se tocar no atalho **sem entrar no menu Mais**. Consulte "Ícones de atalho" no capítulo "Definições".

### 10.3 Início diferido

Com esta opção, pode atrasar o início de um programa para uma hora mais conveniente.

1. Toque na barra **Início diferido** para entrar no submenu.
2. Desloque as barras das horas e dos minutos para a direita ou esquerda para selecionar o atraso pretendido.




Quando voltar ao ecrã de resumo de programa, o indicador  e o tempo de atraso selecionado aparecem alternadamente com o indicador  e a duração do programa.

Após tocar no botão **Início/Pausa**, o aparelho inicia a contagem decrescente e a porta é bloqueada.

## 10.4 Poupança de tempo

Esta opção permite diminuir a duração do programa (**OFF**= duração normal do programa).

1. Toque na barra **Poupança de tempo** para entrar no submenu.
2. Desloque a barra do submenu para a direita para selecionar:
  - opção **Rápido (Médio)**: se a roupa tiver sujidade normal ou ligeira, pode ser recomendável encurtar a duração do programa de lavagem.
  - opção **Extra rápido (Máx.)**: para uma carga menor.

Quando voltar ao ecrã de resumo de programa, o indicador  **Rápido** ou  **Extra rápido** aparece em vez do indicador  e a duração do programa será atualizada.

## 10.5 Temperatura

Quando selecionar um programa de lavagem, o aparelho propõe automaticamente uma temperatura predefinida.

1. Toque na barra **Temperatura** para entrar no submenu.
2. Desloque a barra do submenu para selecionar a temperatura pretendida. **Fria**= Lavagem a frio.

Quando voltar ao ecrã de resumo de programa, a temperatura selecionada será apresentada.



## 10.6 Velocidade de centrifugação

Quando selecionar um programa, o aparelho seleciona automaticamente a velocidade de centrifugação máxima.


1. Toque na barra **Velocidade de centrifugação** para entrar no submenu.
2. Desloque a barra do submenu para a direita ou esquerda para:
  - **Diminuir a velocidade de centrifugação**;



O visor mostra apenas as velocidades de centrifugação disponíveis com o programa selecionado.

- ou **ativar a opção Enxaguamento**;
- Quando voltar ao ecrã de resumo de programa, o indicador  estará visível.
- A água do último enxaguamento não é escoada para evitar que os tecidos fiquem enrugados. O programa de lavagem termina com a água no tambor e a fase de centrifugação final não é executada.
- A porta permanece bloqueada. O tambor roda regularmente para reduzir os vincos. É necessário escoar a água para desbloquear a porta.
- Toque no botão **Início/Pausa**: o aparelho executa a fase de centrifugação e escoar a água.
- ou **ativar a opção Extra silencioso**.
- Quando voltar ao ecrã de resumo de programa, o indicador  estará visível.
- Todas as fases de centrifugação (centrifugação imediata e centrifugação final) são suprimidas e o programa termina com a água no tambor. Isto ajuda a reduzir os vincos. Uma vez que o programa é muito silencioso, é adequado para o período noturno em que as tarifas de eletricidade são inferiores. Em alguns programas, os enxaguamentos são realizados com mais água.
- A porta permanece bloqueada. O tambor roda regularmente para reduzir os vincos. É necessário escoar a água para desbloquear a porta.

Toque no botão **Início/Pausa**: o aparelho executa apenas a fase de escoamento.

-  O aparelho esco a água automaticamente após cerca de 18 horas.

## 10.7 Eco

Selecione esta opção para peças com sujidade ligeira ou média que sejam lavadas com uma temperatura de 30 °C ou superior.

Toque na barra Eco para ativar a opção.


O aparelho diminui a temperatura de lavagem e aumenta o tempo de lavagem para proporcionar uma lavagem eficiente com poupança de energia.


Quando voltar ao ecrã de resumo de programa, o atalho  estará visível.

## 10.8 Nível de secagem

Pode alterar o nível da secagem automática tocando em **Nível de secagem**:

- **Seco p/ engomar**: roupa para engomar.
- **Seco p/ guardar**: roupa para guardar.
- **Secagem extra**: roupa para secar totalmente.

Quando voltar ao ecrã de resumo de programa, o nível selecionado aparecerá ao lado do símbolo  e a duração do programa será atualizada.


-  Esta opção está disponível apenas quando selecionar um ciclo de secagem (o indicador **Secagem** está aceso). O aparelho propõe **Seco p/ guardar** como programa predefinido e alguns programas não permitem a alteração do nível de secagem.


## 10.9 Secagem por tempo

Com esta opção, pode selecionar o tempo mais adequado para os tecidos

que pretende secar (consulte a tabela "Secagem por tempo"). O visor apresenta o valor selecionado:

1. Toque na barra **Secagem por tempo** para entrar no submenu.
2. Desloque as barras das horas e dos minutos para a direita ou esquerda para selecionar o tempo de secagem pretendido.

Quando voltar ao ecrã de resumo de programa, o tempo selecionado aparecerá ao lado do símbolo  e a duração do programa será atualizada.


-  O tempo mínimo de secagem é 10 minutos.


## 10.10 Nódoas


1. Toque na barra **Nódoas** para entrar no submenu.
2. Toque na barra da opção que pretende selecionar:

- **Nódoas**

Selecione esta opção quando necessitar de utilizar tira-nódoas para pré-tratar roupa muito suja ou manchada.

Coloque o tira-nódoas no compartimento . O tira-nódoas é pré-misturado e aquecido com o detergente para melhorar a sua eficácia.


-  Esta opção pode aumentar a duração do programa.

-  Esta opção não está disponível para temperaturas inferiores a 40 °C.

- **Pré-lavagem**


Utilize esta opção para adicionar uma fase de pré-lavagem a 30 °C antes da fase de lavagem.

Esta opção é recomendada para roupa com bastante sujidade, especialmente se tiver areia, pó, lama ou outras partículas sólidas.

-  Esta opção pode aumentar a duração do programa.

- **Sabonária**

Utilize esta função para roupa com muita sujidade. O aparelho deixa a roupa de molho a 30 °C durante cerca de meia hora antes de começar a lavagem.


Quando voltar ao ecrã de resumo de programa, o atalho  estará visível.


### 10.11 Enxaguamento extra




Com esta opção, pode adicionar até 3 enxaguamentos a alguns programas de lavagem.

É útil para pessoas alérgicas a detergentes e com pele sensível.

1. Toque na barra **Enxaguamento extra** para entrar no submenu da opção.
2. Desloque a barra para a direita para adicionar 1, 2 ou 3 enxaguamentos adicionais (**OFF**= sem enxaguamento adicional).

Quando voltar ao ecrã de resumo de programa, o atalho  estará visível. Os pontos indicam o número de enxaguamentos adicionais selecionados.

 Esta opção aumenta a duração do programa.


 Se a opção Enxaguamento extra estiver selecionada como opção predefinida e for selecionado um programa de lavagem compatível, o ecrã tátil indicará . Neste caso, se selecionar a opção Enxaguamento extra, pode adicionar apenas um enxaguamento .


### 10.12 Plus Steam


Esta opção adiciona uma fase de vapor seguida de uma curta fase de antirrugos no fim do programa de lavagem.

A fase de vapor reduz os vincos dos tecidos e facilita a passagem a ferro.

Toque na barra **Plus Steam** para ativar a opção (estado **ON**).

 Esta opção pode aumentar a duração do programa.


 Lavar cargas de roupa pequenas ajuda a obter melhores resultados.

Quando voltar ao ecrã de resumo de programa, o atalho  estará visível.


### 10.13 + Soft Plus

Selecione a opção Soft Plus para otimizar a distribuição do amaciador e deixar os tecidos mais macios.

É recomendável quando utilizar amaciador e especialmente quando o tambor estiver cheio e a roupa estiver muito suja.

 Esta opção aumenta ligeiramente a duração do programa.


Toque na barra Soft Plus para ativar a opção (estado **ON**).

Quando voltar ao ecrã de resumo de programa, o atalho + estará visível.

### 10.14 Antirrugos

Quando esta opção estiver selecionada, o tambor efetua movimentos suaves durante cerca de 30 minutos após o fim do ciclo para deixar a roupa mais macia.

Toque na barra **Antirrugos** para ativar a opção (estado **ON**).

Quando voltar ao ecrã de resumo de programa, o atalho  estará visível.

### 10.15 Nível de vapor

Esta opção permite alterar o nível de vapor em função da dimensão da carga.

1. Toque na barra **Nível de vapor** para entrar no submenu.
2. Desloque a lista para a direita ou esquerda para selecionar um dos seguintes níveis:
  - **Mínimo**
  - **Médio**



Esta opção está disponível apenas com o programa **Vapor**.

## 10.16 ☆ Memória

Esta opção permite guardar os dois programas de lavagem mais utilizados.

Para **guardar** os seus programas favoritos:

1. Comece por seleccionar o programa de lavagem e as opções pretendidas.
2. Toque na barra **Memória** para entrar no submenu.
3. Toque em **Memória 1** ou **Memória 2** para guardar o programa configurado. O estado muda de **Vazio** para **Em uso**.

Quando voltar ao ecrã de resumo de programa, **M1** ou **M2** aparecerá ao lado do nome do programa quando o seleccionar.



A partir deste momento, sempre que ativar o aparelho, os programas **M1** e/ou **M2** aparecem entre os primeiros cinco programas propostos automaticamente pelo aparelho e pode seleccioná-los diretamente no ecrã da lista de programas.

🕒 1h07min	
Settings	
Cottons	🔥 40
<b>Cottons</b> M1	🌀 1200
Cottons Eco	🗑️ More
Synthetics	

Para **alterar** um programa guardado:

1. Comece por seleccionar o programa de lavagem e as opções pretendidas.
2. Toque na barra **Memória** para entrar no submenu.
3. Toque na barra **Memória 1** ou **Memória 2** com o estado **Em uso**. Surge uma mensagem a perguntar se pretende limpar ou substituir o programa guardado.
4. Toque em **Substitua**.

Para **cancelar** um programa guardado:

1. Toque na barra **Memória** para entrar no submenu.
2. Toque na barra **Memória 1** ou **Memória 2**. Surge uma mensagem a perguntar se pretende limpar ou substituir o programa guardado.
3. Toque em **Vazio**. **M1** ou **M2** desaparece do ecrã da lista de programas.

## 11. UTILIZAÇÃO DIÁRIA - APENAS LAVAGEM



**AVISO!**  
Consulte os capítulos relativos à segurança.

### 11.1 Utilizar o sensor de peso



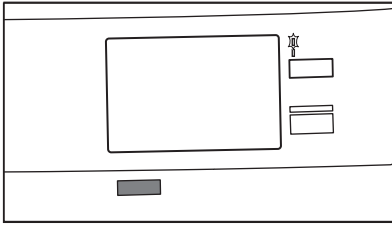
Para utilizar o sensor de peso corretamente, é necessário que o tambor esteja vazio quando activar o aparelho.  
Seleccione o programa **ANTES** de colocar a roupa no tambor.

### 11.2 Antes de activar o aparelho

1. Certifique-se de que a ficha está ligada na tomada eléctrica.
2. Certifique-se de que a torneira da água está aberta.

### 11.3 Ativar o aparelho

Prima o botão **On/Off** para ativar o aparelho.



O aparelho emite um som curto (se ativado). O indicador **Lavagem** acende-se.

O LED do botão **Início/Pausa** pisca.

### 11.4 Função Stand-by

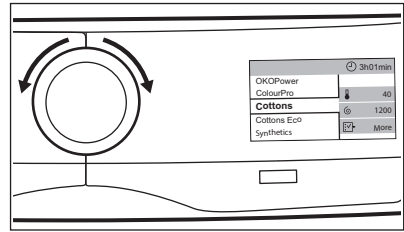
A função Stand-by (Espera) desativa automaticamente o aparelho para diminuir o consumo de energia quando:

- Não premir o botão **Início/Pausa** em menos de 5 minutos após ativar o aparelho.  
Prima o botão **On/Off** para ativar novamente o aparelho.
- 5 minutos após o fim do programa de lavagem.  
Prima o botão **On/Off** para ativar novamente o aparelho.  
O visor apresenta o fim do último programa selecionado.  
Rode o seletor de programas para selecionar um novo ciclo.

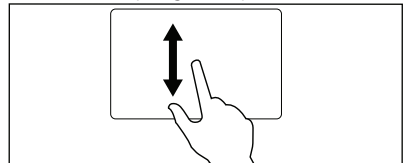
**i** Se selecionar um programa ou uma opção que termina com água no tambor, a função Stand-by (Espera) **não desativa** o aparelho, para lembrar que é necessário escoar a água.

### 11.5 Selecionar um programa

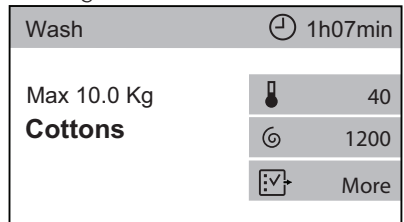
1. Rode o seletor de programas para selecionar o programa pretendido.



Alternativamente, pode tocar no nome do programa na janela de resumo de programa para voltar à janela de lista de programas e percorrer a lista de programas para cima ou para baixo para selecionar o programa pretendido.



A barra superior indica que apenas a fase de lavagem será executada.



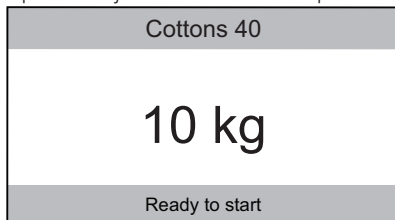
2. Após alguns segundos, o visor apresenta o ecrã de resumo de programa com a carga máxima, a temperatura predefinida, a velocidade de centrifugação máxima e a duração do programa.
3. Pode tocar na barra **Temperatura** para alterar a temperatura da água.
4. Pode tocar na barra **Velocidade de centrifugação** para alterar a velocidade de centrifugação ou selecionar a opção **Enxaguamento** ou **Extra silencioso**.
5. Pode tocar em **Mais** para entrar no menu das opções adicionais disponíveis e selecionar uma ou mais opções.

A partir desse momento, o ecrã de resumo de programa inclui os atalhos das opções selecionadas.

- i** A mensagem **Esta definição não está disponível** é apresentada se for feita alguma seleção incorreta.

## 11.6 Carregar roupa

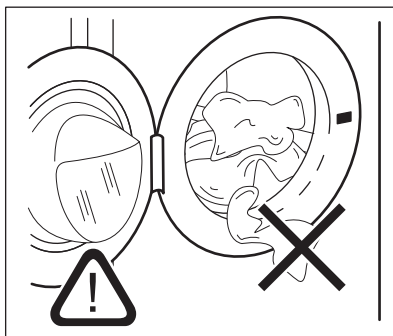
1. Abra a porta do aparelho. Aparece a janela do sensor de peso.



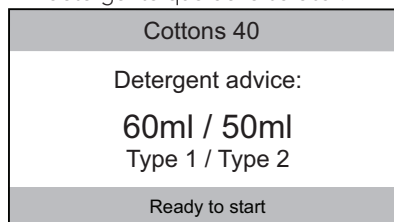
2. Deve sacudir a roupa antes de a colocar no tambor.
3. Coloque a roupa no tambor, uma peça de cada vez.

O peso da roupa é atualizado em incrementos de 0,5 kg e a duração do programa é atualizada em conformidade no visor quando voltar ao ecrã de resumo de programa.

- i** Se colocar roupa no tambor além da carga máxima, o visor indica-lhe que a carga sugerida foi ultrapassada. Pode lavar toda a roupa, mas os consumos de água e energia aumentarão. Retire as peças em excesso para obter o melhor desempenho de consumo e lavagem. A indicação de sobrecarga aparece apenas nos programas cuja carga máxima é inferior à carga máxima do aparelho.
4. Feche a porta. Certifique-se de que não deixa roupa entre o vedante e a porta. Existe o risco de fuga de água ou danos na roupa.



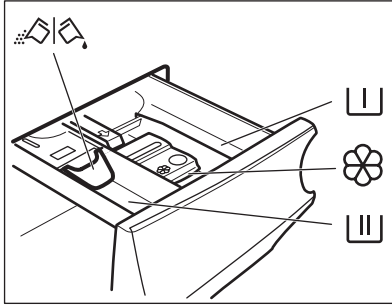
5. Se já tiver selecionado **Tipo de detergente 1** ou **Tipo de detergente 2** com a dose média sugerida para o tipo de detergente que está a utilizar, o aparelho recomenda a quantidade de detergente que deve colocar.



Consulte a secção “Dose de detergente” no capítulo “Definições”.

- i** Se alterar o programa de lavagem após fechar a porta, o visor poderá indicar que a roupa passou a exceder a carga máxima recomendada para o novo programa: abra a porta e retire alguma roupa.

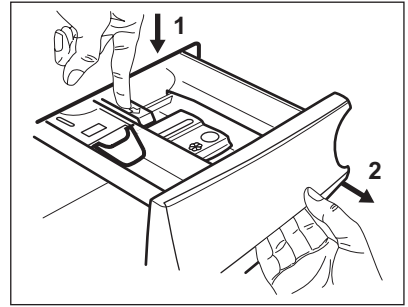
## 11.7 Colocar detergente e aditivos



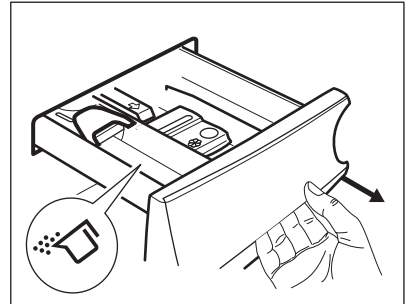
- I** Compartimento para a fase de pré-lavagem, saponária ou tira-nódoas.
- II** Compartimento para a fase de lavagem.
- III** Compartimento para aditivos líquidos (amaciador de roupa, goma).
- MAX** Nível máximo para a quantidade de aditivos líquidos.
- Aba para detergente em pó ou líquido.

**i** Respeite as instruções indicadas nas embalagens dos detergentes, mas recomendamos que não exceda o nível máximo indicado (**MAX**). Esta quantidade garante os melhores resultados de lavagem.

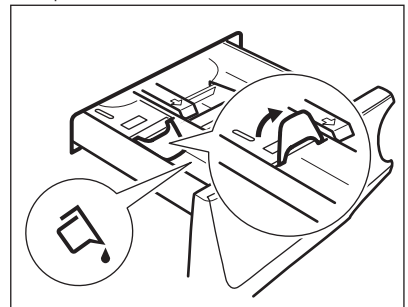
**i** Após um ciclo de lavagem, remova os resíduos de detergente do distribuidor de detergente se for necessário.



3. Para utilizar detergente em pó, vire a aba para cima.



4. Para utilizar detergente líquido, vire a aba para baixo.



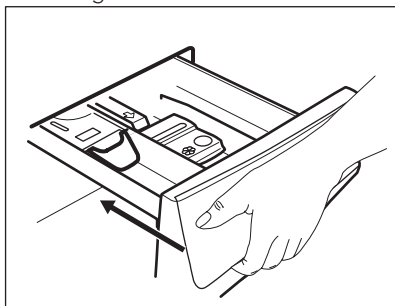
## 11.8 Verifique a posição da aba

1. Puxe completamente o distribuidor de detergente até parar.
2. Prima a alavanca para baixo para remover o distribuidor.

**Com a aba na posição PARA BAIXO:**

- Não utilize detergentes líquidos gelatinosos ou espessos.
- Não coloque uma quantidade de detergente líquido superior ao limite indicado na aba.
- Não seleccione a fase de pré-lavagem.
- Não seleccione a função de início diferido.

5. Meça as quantidades de detergente e amaciador.
6. Feche cuidadosamente o distribuidor de detergente.



Certifique-se de que a aba não provoca bloqueios quando fechar a gaveta.

## 11.9 Iniciar um programa

1. Toque no botão **Início/Pausa** para iniciar o programa.

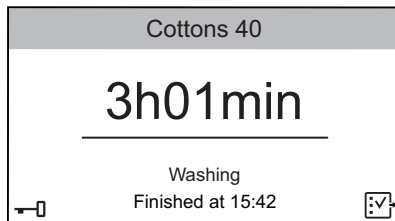
O LED correspondente deixa de piscar e fica aceso.

A porta está bloqueada.

Surge uma janela com a descrição do programa que está em curso, indicando:

- Nome do programa.
- Tempo restante até ao fim do programa.
- Barra de progresso.
- A fase ProSense primeiro e depois a fase do programa em execução.

- Indicador . Quando está aceso, não é possível parar o ciclo e adicionar roupa.
- Indicador de bloqueio da porta quando o indicador se apagar.
- Hora prevista para o fim do ciclo.
- Atalho



A bomba de escoamento pode funcionar durante algum tempo enquanto o aparelho faz o enchimento com água.

2. Se necessário, toque em para entrar na lista de opções e ativar a opção **Bloqueio para crianças**. Consulte a secção “Bloqueio para crianças” no capítulo “Opções”.

O atalho fica visível. Prima durante três segundos para desativar o **Bloqueio para crianças**.

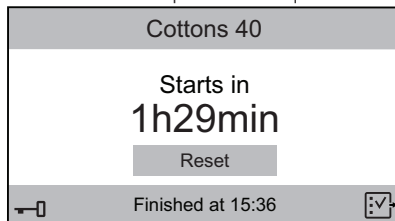
## Iniciar um programa com início diferido

1. Toque no botão **Início/Pausa** para iniciar o programa.

O LED correspondente deixa de piscar e fica aceso.

A porta está bloqueada.

O aparelho começa a contagem decrescente e a porta é bloqueada.



2. Toque em **Reiniciar** para cancelar o início diferido e depois toque no

botão **Início/Pausa** ou aguarde até a contagem decrescente terminar.

O programa iniciará normalmente.



A detecção ProSense inicia no fim da contagem decrescente.



Durante o ciclo, o visor indica qual é a fase que está em curso (por exemplo, lavagem, enxaguamento, etc.).

## 11.10 Detecção de carga ProSense

Após tocar no botão **Início/Pausa**:

1. O ProSense inicia a detecção da carga de roupa para calcular a duração real do programa. O visor exibe a mensagem **A ajustar o programa à carga atual**.

O aparelho ajusta automaticamente a duração do programa em função da carga para conseguir resultados de lavagem perfeitos no mínimo de tempo possível. A duração do programa pode aumentar ou diminuir.


2. Após cerca de 20 minutos, o visor indica a nova duração do programa, a hora prevista para o fim do programa e a fase em curso.



A detecção ProSense é executada apenas nos programas de lavagem completos.

## 11.11 Interromper um programa e alterar as opções

Durante o funcionamento de um programa, é possível alterar algumas opções:

1. Toque no botão **Início/Pausa**. O LED correspondente começa a piscar.
2. Toque em  para alterar as opções. Apenas as opções disponíveis aparecem ativas na lista de opções.
3. Toque novamente no botão **Início/Pausa**.

O programa de lavagem continua e a duração do programa pode mudar.

## 11.12 Cancelar um programa em curso

1. Prima o botão **On/Off** para cancelar o programa e desativar o aparelho.
2. Prima o botão **On/Off** novamente para ativar o aparelho.

Já pode seleccionar um novo programa de lavagem.




Se a fase ProSense já tiver sido executada e o enchimento com água já tiver iniciado, o novo programa inicia **sem repetir a fase ProSense**. A água e o detergente não são escoados para evitar desperdício.

## 11.13 Abrir a porta



Se a temperatura e o nível da água no tambor forem demasiado elevados e/ou o tambor ainda estiver a rodar, não é possível abrir a porta.



Se  estiver aceso: a temperatura e o nível da água não são demasiado elevados e ainda é possível abrir a porta e adicionar roupa.

Quando um programa ou o início diferido está em funcionamento, a porta do aparelho está bloqueada.

1. Toque no botão **Início/Pausa**. O indicador de porta bloqueada apaga-se no visor.
2. Abra a porta do aparelho. Se necessário, coloque ou retire peças.
3. Feche a porta e toque no botão **Início/Pausa**.

O programa ou o início diferido prosseguem.

## 11.14 Fim do programa

Quando o programa terminar, o aparelho para automaticamente. São emitidos sinais sonoros (caso estejam ativos).

O visor indica que o ciclo terminou e mostra **0h00min**.


O botão **Início/Pausa** apaga-se.

A porta é desbloqueada e o indicador

 apaga-se.

1. Prima o botão **On/Off** para desativar o aparelho.


Cinco minutos após o fim do programa, a função de poupança de energia desativa automaticamente o aparelho.





 Quando ativar o aparelho novamente, o visor mostra o final do último programa selecionado. Rode o seletor de programas para selecionar um novo ciclo.


2. Retire a roupa do aparelho.
3. Certifique-se de que o tambor fica vazio.
4. Mantenha a porta e o distribuidor de detergente entreabertos para evitar bolores e odores.
5. Feche a torneira da água.

## 11.15 Escoar a água após o fim do ciclo

Se tiver escolhido um programa ou uma opção que não escoa a água do último enxaguamento, o programa termina, mas:

- O visor apresenta **0 min** e o botão **Início/Pausa** começa a piscar.
- O tambor continua a rodar regularmente para evitar vincos na roupa.
- O indicador  continua aceso a porta continua bloqueada.
- Deve escoar a água para poder abrir a porta:

1. Toque no botão **Início/Pausa**:
  - Se tiver selecionado , aparelho escoo a água e faz a centrifugação.
  - Se tiver selecionado **dB**, , aparelho apenas escoo a água.
2. Se necessário, altere a velocidade de centrifugação proposta pelo aparelho: toque no botão **Início/Pausa** para pausar o programa; toque em  e depois na barra **Velocidade de centrifugação**.
3. Quando o programa terminar e o indicador de bloqueio da porta  se apagar, pode abrir a porta.
4. Prima o botão **On/Off** durante alguns segundos para desativar o aparelho.

 Em todo o caso, o aparelho escoo a água automaticamente após cerca de 18 horas.

## 12. UTILIZAÇÃO DIÁRIA - LAVAGEM E SECAGEM




### AVISO!

Consulte os capítulos relativos à segurança.



Este aparelho é uma máquina de lavar e secar automática.


### 12.1 Programa NON-STOP - Lavagem e secagem

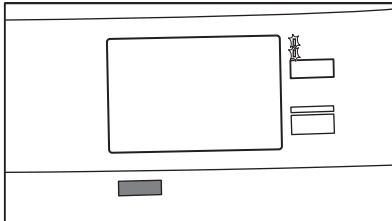
 Alguns programas não são compatíveis com a função de secagem. O programa **NonStop 3h/3kg** é um programa completo de lavagem e secagem.




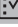
Pode lavar e secar a sua roupa com um "programa sem paragens". Proceda assim:

1. Prima o botão **On/Off** durante alguns segundos para ativar o aparelho.
2. Rode o seletor de programas para o programa de lavagem pretendido. O

visor apresenta também a temperatura predefinida, a velocidade de centrifugação e a carga máxima recomendada para a fase de lavagem.


3. Toque no botão **Lavar + Secar** uma vez para ativar também a função de secagem. Os indicadores **Lavagem** e **Secagem** acendem-se. Os indicadores  e **Guar.** aparecem no visor. O visor apresenta também a carga máxima recomendada para um programa de lavagem e secagem (por exemplo, 6 kg de algodão).



Wash & Dry		⌚ 2h57min
Max 6.0 Kg <b>Cottons</b>		40
		1200
		Cupp.
		More

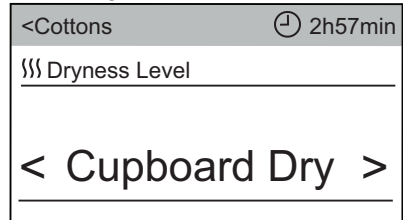
**i** Quando secar uma grande carga de roupa, certifique-se de que a roupa não está enrolada e que fica distribuída uniformemente pelo tambor.

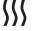
**i** No início do ciclo de secagem (3 - 5 min.), poderá ouvir um nível de ruído ligeiramente mais elevado. Este ruído é causado pelo compressor e é normal em aparelhos equipados com compressor, como frigoríficos, congeladores, etc.


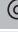


4. Toque em  **Guar.** para entrar no menu **Nível de secagem**.

## 12.2 Lavar e secar - Níveis automáticos

1. Após entrar no menu **Nível de secagem**, desloque a barra para a direita ou esquerda para selecionar o nível de secagem. Se for compatível com o programa, pode selecionar um destes níveis:
  - a. **Seco p/ engomar:** para peças de algodão;
  - b. **Seco p/ guardar:** para peças de algodão e sintéticas;
  - c. **Secagem extra:** para peças de algodão.



2. Toque em  **Nível de secagem** e depois na barra superior para voltar ao ecrã de resumo de programa. O visor apresenta o nível escolhido (por exemplo, Secagem extra) e a duração do programa atualizada.

Wash & Dry		⌚ 3h34min
Max 6.0 Kg <b>Cottons</b>		40
		1200
		Extra
		More

**O tempo apresentado no visor é a duração dos ciclos de lavagem e secagem.**

**i** Para proporcionar uma boa secagem em menos tempo e com menos consumo de energia, o aparelho não permite a seleção de uma velocidade de centrifugação demasiado baixa nos programas de lavagem e secagem.

3. Se necessário, altere a velocidade de centrifugação e a temperatura da água e seleccione as opções que

pretender entre as que estiverem disponíveis.

- Carregue a roupa, uma peça de cada vez.
- Coloque o detergente e os aditivos no compartimento apropriado.
- Toque no botão Início/Pausa para iniciar o programa. A porta é bloqueada. A deteção ProSense é iniciada. Durante o programa, o visor indica qual é a fase que está em curso.

## 12.3 Lavagem e secagem por tempo

- Após entrar no menu **Nível de secagem**, toque na barra **||| Nível de secagem** para fechar.

Aparece a lista de opções.

<Cottons	⌚ 2h14min
🌀 Spin Speed	1200
Dryness Level	OFF
⌚ Time Dry	0:10
🧼 Stain Removal	OFF
🔄 Extra Rinse	OFF

- Toque na barra **⌚ Secagem por tempo**.

<Cottons	⌚ 2h14min
⌚ Time Dry	0:10
<b>0 h</b> 1>	
<0	<b>10min</b> 20>

O tempo mínimo de secagem é 10 minutos.

- Desloque as barras das horas e dos minutos para a direita ou esquerda para seleccionar o tempo de secagem pretendido.

<Cottons	⌚ 3h34min
⌚ Time Dry	1:30
<0	<b>1 h</b> 2>
<20	<b>30min</b> 40>

- Toque em **⌚ Secagem por tempo** e depois na barra superior para voltar ao ecrã de resumo de programa. O visor apresenta a secagem por tempo e a duração do programa atualizada.

Wash & Dry	⌚ 3h34min
Max 6.0 Kg	🌡️ 40
<b>Cottons</b>	🌀 1200
	⌚ 1h30m
	🧼 More

- Se necessário, altere a velocidade de centrifugação e a temperatura da água e seleccione as opções que pretender entre as que estiverem disponíveis.
- Carregue a roupa, uma peça de cada vez.
- Coloque o detergente e os aditivos no compartimento apropriado.
- Toque em Início/Pausa para iniciar o programa. A porta é bloqueada. A deteção ProSense é iniciada. Durante o programa, o visor indica qual é a fase que está em curso.

## 12.4 No fim do programa de secagem

- A máquina para automaticamente.
- São emitidos sinais sonoros (caso estejam ativos).
- O visor indica que o ciclo terminou e mostra **0h00min**.
- O indicador do botão Início/Pausa apaga-se. A porta é desbloqueada e o indicador **🔒** apaga-se.
- Prima o botão On/Off durante alguns segundos para desativar o aparelho.

**i** Alguns minutos após o fim do programa, a função de poupança de energia desativa automaticamente o aparelho.

- Retire a roupa do aparelho.
- Certifique-se de que o tambor fica vazio.

- i** Após a fase de secagem, limpe o tambor, a junta vedante e o interior da porta com um pano molhado. A mensagem **Limpe o filtro do ar principal** aparece no visor para lembrar que é necessário limpar o filtro do ar (consulte a secção “Limpar os filtros do ar” no capítulo “Manutenção e limpeza”).

## 13. UTILIZAÇÃO DIÁRIA - APENAS SECAGEM



### AVISO!

Consulte os capítulos relativos à segurança.




Este aparelho é uma máquina de lavar e secar automática.

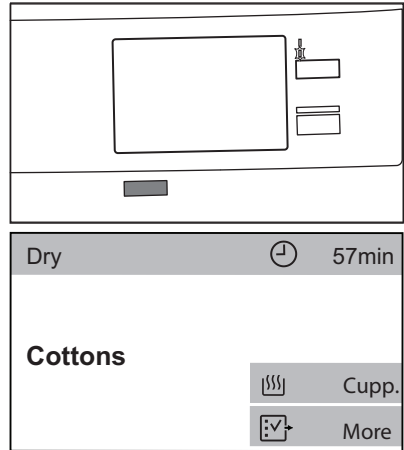
### 13.1 Preparação para a secagem


1. Prima o botão On/Off durante alguns segundos para ativar o aparelho.



Com um programa de apenas secagem, o visor não apresenta o peso da roupa e o cálculo ProSense é desativado.

2. Carregue a roupa, uma peça de cada vez.
3. Rode o seletor de programas para o programa adequado à roupa que pretende secar.
4. Toque no botão Lavar + Secar duas vezes para excluir a lavagem e executar apenas a secagem. Apenas o indicador Secagem fica aceso. Os indicadores  e **Guar.** aparecem no visor. O visor apresenta também a carga máxima recomendada.



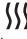
5. Toque em  **Guar.** para entrar no menu **Nível de secagem**.



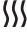
Para obter um bom desempenho quando secar uma grande carga de roupa, certifique-se de que a roupa não está enrolada e que fica distribuída uniformemente pelo tambor.

### 13.2 Secar - Níveis automáticos



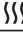



1. Após entrar no menu **Nível de secagem**, desloque a barra para a direita ou esquerda para selecionar o nível de secagem. Se for compatível com o programa, pode selecionar um destes níveis:

- Seco p/ engomar:** para peças de algodão;
  - Seco p/ guardar:** para peças de algodão e sintéticas;
  - Secagem extra:** para peças de algodão.
- Toque em  **Nível de secagem** e depois na barra superior para voltar ao ecrã de resumo de programa. O visor apresenta o nível escolhido (por exemplo, Secagem extra) e a duração do programa atualizada.
- O tempo é atualizado no visor em conformidade.**
- Toque no botão Início/Pausa para iniciar o programa. A porta é bloqueada. Durante o programa, o visor indica qual é a fase que está em curso.



### 13.3 Lavagem e secagem temporizada

- Após entrar no menu **Nível de secagem** **Nível de Secagem**, toque na barra  **Nível de secagem** para fechar.

Aparece a lista de opções.



<Cottons	 2h14min
 Spin Speed	1200
 Dryness Level	OFF
 Time Dry	0:10
 Stain Removal	OFF
 Extra Rinse	OFF


- Toque na barra  **Secagem por tempo**.

<Cottons	 2h14min
 Time Dry	0:10
	<b>0 h</b> 1>
<0	<b>10min</b> 20>


O tempo mínimo de secagem é 10 minutos.


- Desloque as barras das horas e dos minutos para a direita ou esquerda para selecionar o tempo de secagem pretendido.

<Cottons	 3h34min
 Time Dry	1:30
<0	<b>1 h</b> 2>
<20	<b>30min</b> 40>


- Toque em  **Secagem por tempo** e depois na barra superior para voltar ao ecrã de resumo de programa. O visor apresenta a secagem por tempo e a duração do programa atualizada.
- Toque em Início/Pausa para iniciar o programa. A porta é bloqueada. Durante o programa, o visor indica qual é a fase que está em curso.

### 13.4 No fim do programa de secagem

- A máquina para automaticamente.
- São emitidos sinais sonoros (caso estejam ativos).
- O visor indica que o ciclo terminou e mostra **0h00min**.
- O indicador do botão Início/Pausa apaga-se. A porta é desbloqueada e o indicador  apaga-se.
- Prima o botão On/Off durante alguns segundos para desativar o aparelho.

 Alguns minutos após o fim do programa, a função de poupança de energia desativa automaticamente o aparelho.


- Retire a roupa do aparelho.
- Certifique-se de que o tambor fica vazio.


 Após a fase de secagem, limpe o tambor, a junta vedante e o interior da porta com um pano molhado. A mensagem **Limpe o filtro do ar principal** aparece no visor para lembrar que é necessário limpar o filtro do ar (consulte a secção "Limpar os filtros do ar" no capítulo "Manutenção e limpeza").

# 14. DEFINIÇÕES

## 14.1 Introdução

1. No ecrã de resumo de programa, basta tocar no ecrã para voltar ao ecrã da lista de programas.
2. Percorra a lista para cima ou para baixo para descobrir **Definições**.


Spin	
Machine Clean	
<b>Settings</b>	
OKOPower	
ColourPro	

3. Toque no atalho  para entrar no menu de definições.
4. Percorra a lista de definições para cima ou para baixo para encontrar a definição que pretende alterar.

## 14.2 ⌚ Acertar o relógio

Para acertar as horas:

1. Toque na barra **Acertar o relógio** para entrar no submenu.
2. Desloque a barra das horas e dos minutos para a direita ou esquerda para definir a hora atual.

<Programmes	Info
 Set Clock	01h00min
< 24	01 <sup>h</sup> 02 >
< 59	00 <sup>min</sup> 01 >

3. Toque na barra **Acertar o relógio** para voltar à lista de definições da máquina ou toque na barra **Programas** para voltar ao ecrã de resumo de programa.

## 14.3 🗑 Selecionar o idioma

Para alterar o idioma:

1. Toque na barra **Idioma**.
2. Percorra a lista de idiomas para cima ou para baixo para encontrar o idioma pretendido e prima-o.

Back	Language
Svenska	SV
Deutch	DE
English	EN
Italiano	IT
Francais	FR


3. O ecrã volta à lista de definições automaticamente. Toque na barra **Programas** para voltar ao ecrã de resumo de programa.

## 14.4 ☀ Brilho do visor

Pode regular o brilho do visor entre 5 níveis de luminosidade.

Para alterar o brilho do visor:

1. Toque na barra **Brilho do visor**.
2. Desloque a barra do nível de brilho para a direita ou esquerda para encontrar o nível pretendido.

<Programmes	Info
 Display Brightness	4
< 3	4 5 >

3. Toque na barra **Brilho do visor** para voltar à lista de definições da máquina ou toque na barra **Programas** para voltar ao ecrã de resumo de programa.


## 14.5 🔔 Alarme de fim de ciclo


É emitido um sinal sonoro no fim do ciclo.

Para **desativar** o sinal sonoro ou **alterar** a duração:

1. Toque na barra **Alarme de fim de ciclo**.
2. Desloque a barra para a direita ou esquerda para selecionar o valor pretendido:
  - OFF
  - Curto
  - Médio

- **Longo**
3. Toque na barra **Alarme de fim de ciclo** e depois na barra **Programas** para voltar ao ecrã de resumo de programa.

Se a opção **Alarme de fim de ciclo** estiver ativa, o ecrã mostra o atalho 



(som ligado) ou  (som desligado). Consulte a secção “Ícones de atalho” neste capítulo.


## 14.6 Enxaguamento extra predefinido

Com esta opção, pode ter sempre dois enxaguamentos adicionais quando ativar o aparelho e seleccionar um programa compatível.

Para **ativar/desativar** esta opção:

1. Toque na barra **Enxaguamento extra predefinido** (estado **ON**).
2. Toque na barra **Programas** para voltar ao ecrã de resumo de programa.

Se a opção **Enxaguamento extra predefinido** estiver ativa, o ecrã apresenta  e, se seleccionar a opção **Enxaguamento extra**, pode adicionar apenas um enxaguamento .

Se a opção **Enxaguamento extra predefinido** estiver ativa, o ecrã mostra também o atalho . Consulte a secção “Ícones de atalho” neste capítulo.

## 14.7 Soft Plus predefinido

Selecione a opção **Soft Plus predefinido** para otimizar a distribuição do amaciador e deixar os tecidos mais macios. A opção **Soft Plus** fica ativada para sempre.


É recomendável quando utilizar amaciador e especialmente quando o tambor estiver cheio e a roupa estiver muito suja.



Esta opção aumenta ligeiramente a duração do programa.

Para **ativar/desativar** esta opção:

1. Toque na barra **Soft Plus predefinido** (estado **ON**).
2. Toque na barra **Programas** para voltar ao ecrã de resumo de programa.


Se a opção **Soft Plus predefinido** estiver ativa, o atalho  estará visível se seleccionar um programa compatível.

## 14.8 Dose de detergente


Com esta definição, pode guardar a dose média de detergente sugerida na embalagem do detergente, para que o aparelho recomende a dose de detergente necessária para cada ciclo.

Pode definir dois tipos de detergente: por exemplo, o valor introduzido em **Tipo de detergente 1** pode ser para o detergente em pó e o valor introduzido em **Tipo de detergente 2** pode ser para o detergente líquido.

1. Toque em **Dose de detergente**.
2. Toque na barra **Tipo de detergente 1** ou **Tipo de detergente 2**.

Info	
 <b>Detergent Dosing</b>	OFF
Detergent Type 1	
Detergent Type 2	

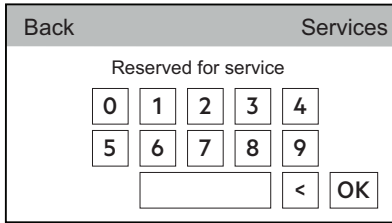
3. Desloque a barra para a direita ou esquerda para seleccionar a dose de detergente média em ml sugerida na embalagem do detergente.

Info	
 <b>Detergent Type 1</b>	OFF
<40	50 ml
	>60

4. Toque na barra **Dose de detergente** para voltar à lista de definições da máquina ou toque na barra **Programas** para voltar ao ecrã de resumo de programa.

## 14.9 Assistência Técnica

Esta área está reservada para a Assistência Técnica Autorizada.

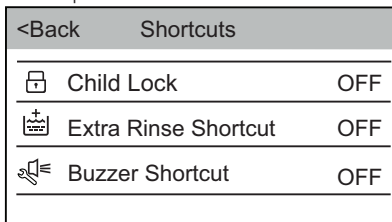


## 14.10 Ícones de atalho

Esta definição permite colocar os atalhos do desenho seguinte visíveis no ecrã de resumo.

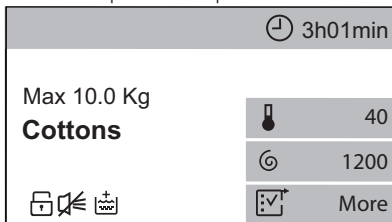
Para ativar os atalhos:


1. Toque na barra **Ícones de atalho** para abrir a lista de atalhos disponíveis.



2. Toque na barra do atalho pretendido/nos atalhos mudando o estado para **ON**.
3. Toque em **<Voltar** para voltar à lista de definições da máquina e em **Programas** para voltar ao ecrã de resumo.

O atalho aparece na parte inferior.



O atalho  aparece quando a opção relevante está selecionada.

## 14.11 Informação da máquina

Pode encontrar aqui descrições sucintas de todos os programas, opções e definições.

Para encontrar a descrição pretendida, por exemplo:

1. Toque na barra **Informação da máquina**.
2. Toque na barra **1. Programas**.
3. Toque na barra **Algodões** e a descrição correspondente é apresentada.

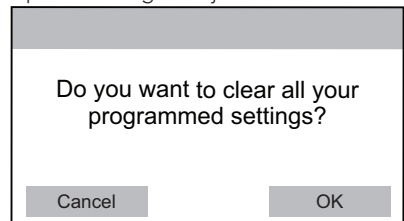
## 14.12 Reincialização de fábrica

**Reincialização de fábrica** repõe as definições de fábrica originais.

Para voltar as definições de fábrica:

1. Toque na barra **Reincialização de fábrica**.

Aparece a seguinte janela.



2. Toque em **OK** para voltar às definições de fábrica ou em **Cancelar** para manter as definições atuais.

## 15. SUGESTÕES E DICAS



### AVISO!

Consulte os capítulos relativos à segurança.

### 15.1 Carregar roupa

- Divida a roupa nestas categorias: branca, de cor, sintética, delicada e lã.
- Cumpra as instruções de lavagem indicadas nas etiquetas de cuidados a ter com a roupa.
- Não lave peças brancas e de cor em conjunto.
- Algumas peças de cor podem ficar desbotadas na primeira lavagem. Recomendamos que as lave em separado nas primeiras vezes.
- Abotoe as fronhas e feche os fechos de correr, os ganchos e as molas. Ate os cintos.
- Esvazie os bolsos e vire-os do avesso.
- Vire do avesso todos os tecidos que tenham várias camadas, as peças de lã e as peças com estampagens.
- Trate previamente as nódoas difíceis.
- Lave as nódoas difíceis com um detergente especial.
- Tenha cuidado com as cortinas. Retire os ganchos ou coloque as cortinas num saco de lavagem ou numa fronha.
- Não lave roupa que não tenha bainhas ou que tenha cortes.
- Utilize um saco de lavagem quando lavar peças pequenas e/ou delicadas (soutiens com armação, cintos, collants, etc.).
- Uma carga muito pequena pode causar problemas de desequilíbrio na fase de centrifugação e provocar vibração excessiva. Se isto ocorrer:
  - a. interrompa o programa e abra a porta (consulte o capítulo "Utilização diária");
  - b. redistribua manualmente a carga de modo que as peças fiquem distribuídas uniformemente na cuba;
  - c. prima o botão Início/Pausa. A fase de centrifugação continua.

### 15.2 Nódoas difíceis

Para algumas nódoas, não basta usar água e detergente.

Recomendamos que trate previamente estas nódoas antes de colocar a roupa no aparelho.

Existem tira-nódoas especiais. Utilize um tira-nódoas especial que se aplique ao tipo de nódoa e ao tecido.

### 15.3 Detergentes e aditivos

- Utilize apenas detergentes e outros tratamentos especialmente concebidos para máquinas de lavar:
  - detergentes em pó para todos os tipos de tecidos;
  - detergentes em pó para tecidos delicados (máx. 40 °C) e lãs;
  - detergentes líquidos, de preferência para programas de lavagem a baixas temperaturas (60 °C máx.) para todos os tipos de tecidos ou especial apenas para lãs (aba do detergente na posição **B** no compartimento destinado à lavagem principal).
- **Não misture detergentes de tipo diferente.**
- Não coloque pastilhas unido-se no distribuidor do detergente.
- Para proteger o meio ambiente, não utilize mais do que a quantidade recomendada de detergente.
- Respeite as instruções que encontrar nas embalagens dos detergentes e outros produtos de tratamento e não exceda o nível máximo indicado (**MAX**).
- Utilize os detergentes recomendados para o tipo e para a cor dos tecidos, para a temperatura do programa e para o grau de sujidade.
- Se o seu aparelho não tiver um dispositivo de aba no distribuidor de detergente, adicione os detergentes líquidos com uma bola de dosagem (fornecida pelo fabricante do detergente).

## 15.4 Sugestões ecológicas

- Selecione um programa sem fase de pré-lavagem se tiver de lavar roupa com sujidade normal.
- Inicie sempre um programa de lavagem com a carga máxima de roupa permitida.
- Se tratar previamente as nódoas ou utilizar um tira-nódoas, selecione um programa com temperatura baixa.
- Para utilizar a quantidade correcta de detergente, verifique qual é a dureza da água da sua casa. Consulte "Dureza da água".

## 15.5 Dureza da água

Se a dureza da água for elevada ou moderada na sua área, recomendamos que utilize um amaciador de água para máquinas de lavar. Nas áreas onde a água for macia, não é necessário utilizar amaciador de água.

Para saber qual é a dureza da água na sua área, contacte os serviços de abastecimento de água locais.

Utilize a quantidade correcta de amaciador de água. Cumpra as instruções indicadas nas embalagens dos produtos.

## 15.6 Conselhos para a secagem

### Preparar o ciclo de secagem

- Abra a torneira da água.
- Verifique se a mangueira de escoamento está bem ligada. Consulte o capítulo "Instalação" para obter mais informação.
- Para saber qual é a carga máxima de roupa permitida para cada programa de secagem, consulte a tabela "Programas de secagem".

## 15.7 Peças não adequadas para secagem





### Não selecione um programa de secagem para estes tipos de roupa:

- Cortinas sintéticas.
- Peças de roupa com acessórios metálicos.
- Meias de nylon.

- Quilts.
- Colchas de cama.
- Edredões.
- Sacos-cama.
- Tecidos com resíduos de laca de cabelo, solventes de verniz de unhas ou outros produtos semelhantes.
- Vestuário com espuma de borracha ou materiais semelhantes.

## 15.8 Etiquetas da roupa

Quando secar roupa, respeite as indicações das etiquetas dos fabricantes:

-  = Pode ser seco na máquina
-  = O ciclo de secagem pode ser a alta temperatura
-  = O ciclo de secagem tem de ser a baixa temperatura
-  = Não pode ser seco na máquina

## 15.9 Duração do ciclo de secagem

O tempo de secagem pode variar em função de:

- velocidade da centrifugação final
- nível de secura
- tipo de roupa
- peso da carga

## 15.10 Secagem adicional

Se a roupa ainda estiver húmida no final do programa de secagem, selecione mais um ciclo de secagem curto.



### AVISO!

**Para evitar vincos e encolhimentos, não seque a roupa em excesso.**

## 15.11 Sugestões gerais

Consulte a tabela "Secagem por tempo" para saber quais são os tempos **médios** de secagem.

A experiência ajudará a secar a roupa da forma mais adequada. Anote a duração dos ciclos já executados.

Para evitar descargas eletrostáticas no fim do ciclo de secagem:

1. Utilize amaciador no ciclo de lavagem.

2. Utilize um amaciador especial para secadores.
3. Não coloque detergente nem amaciador antes de um ciclo de secagem.
4. Não seque tecidos macios em conjunto com tecidos duros, para evitar o desgaste dos tecidos macios.

5. Remova todos os objetos dos bolsos do vestuário, especialmente objetos que derretam.

Quando o programa de secagem tiver terminado, retire rapidamente a roupa.

## 16. MANUTENÇÃO E LIMPEZA



### AVISO!

Consulte os capítulos relativos à segurança.

### 16.1 Limpeza externa

Limpe o aparelho apenas com detergente suave e água morna. Seque totalmente todas as superfícies.



### CUIDADO!

Não utilize álcool, solventes ou produtos químicos semelhantes.



### CUIDADO!

Não limpe as superfícies de metal com detergente à base de cloro.

### 16.2 Descalcificação



Se a dureza da água da sua área for elevada ou moderada, recomendamos que utilize um produto de descalcificação da água para máquinas de lavar.

Inspeccione regularmente o tambor para verificar se existe acumulação de calcário.

Os detergentes normais já contêm agentes amaciadores da água, mas recomendamos a execução ocasional de um ciclo com o tambor vazio e um produto descalcificante.



Cumpra sempre as instruções das embalagens dos produtos.

### 16.3 Lavagem de manutenção

A utilização repetida e prolongada de programas de baixa temperatura e curtos pode causar a acumulação de depósitos de detergente e algodão e a proliferação bacteriana no interior do tambor e da cuba. Isto pode gerar maus odores e bolor.

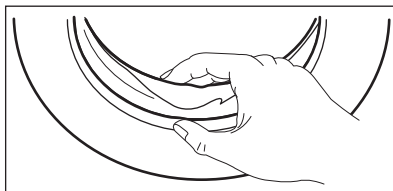
Para eliminar estes depósitos e desinfetar o interior do aparelho, execute uma lavagem de manutenção regularmente após cada 60 ciclos, especialmente quando a mensagem **Ciclo de limpeza recomendado** aparecer no visor:

1. Retire toda a roupa do tambor.
2. Execute o programa **Limpeza da máquina** conforme descrito no capítulo "Programas".



Se o programa de limpeza for adiado, a mensagem continuará a surgir nas próximas utilizações até ser executado.

### 16.4 Vedante da porta



Examine regularmente o vedante e retire todos os objectos que estejam na parte interior.

## 16.5 Limpar o tambor

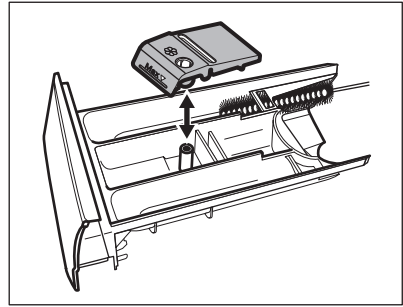
Examine regularmente o tambor para evitar a acumulação de ferrugem.

Para uma limpeza completa:

1. Limpe o tambor com um produto especial para aço inoxidável.

**i** Cumpra sempre as instruções das embalagens dos produtos.

2. Execute um programa de algodão curto com temperatura elevada, tambor vazio e uma pequena quantidade de detergente em pó, para remover todos os resíduos restantes.

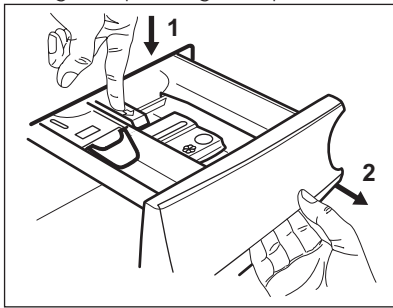


3. Certifique-se de que remove todos os resíduos de detergente das partes superior e inferior da cavidade. Utilize uma escova pequena para limpar a cavidade.

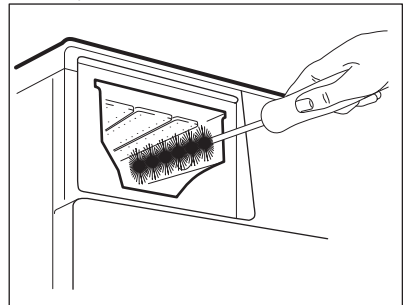
## 16.6 Limpar o distribuidor de detergente

Para evitar a acumulação de detergente seco ou coágulos de amaciador e/ou a formação de bolor na gaveta do distribuidor de detergente, execute o procedimento de limpeza regularmente:

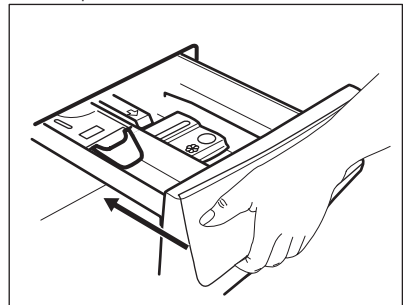
1. Abra a gaveta. Pressione a patilha para baixo conforme indicado na figura e puxe a gaveta para fora.



2. Remova a parte superior do compartimento de aditivo para facilitar a limpeza e lave-o em água morna corrente, para remover todos os vestígios do detergente acumulado. Após a limpeza, coloque a parte superior na devida posição.



4. Introduza a gaveta do detergente nas calhas e feche-a. Execute o programa de enxaguamento sem roupa no tambor.

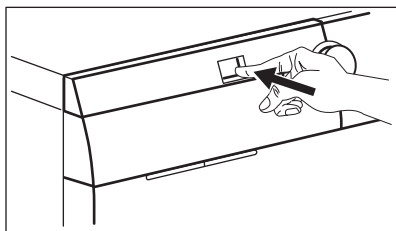


## 16.7 Limpar os filtros do ar

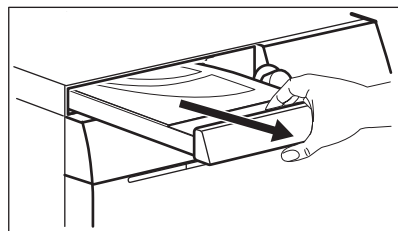
**i** Os filtros do ar retêm o algodão. A secagem de tecidos na máquina de lavar e secar faz libertar algodão.

- No final de cada ciclo de secagem, a mensagem **Limpe o filtro do ar principal** surge para indicar que o **filtro do ar principal** deve ser limpo (observe as figuras 1 a 5). É emitido um sinal sonoro.
- A mensagem **Limpe os dois filtros do ar** pode surgir ocasionalmente para lembrar que é necessário limpar ambos os filtros do ar: o **filtro do ar principal** e o **filtro do ar secundário** (para o filtro secundário, observe as figuras 6 a 8). É emitido um sinal sonoro.
- A mensagem **Verifique o filtro do ar** também pode surgir para avisar que é necessário verificar se o filtro está bem instalado (observe a figura 10).

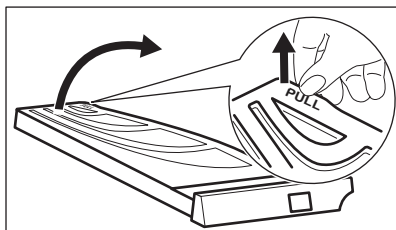
1.



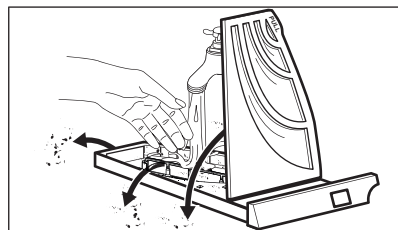
2.



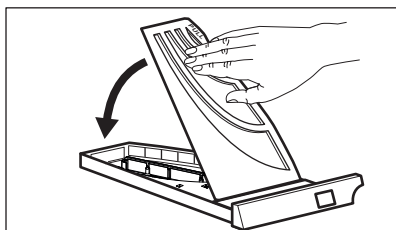
3.



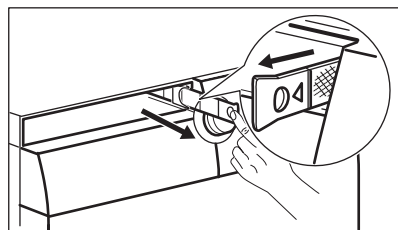
4.



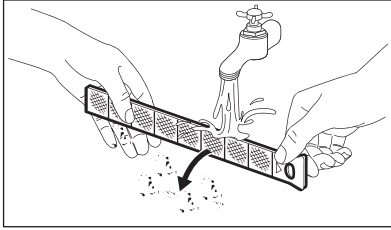
5.



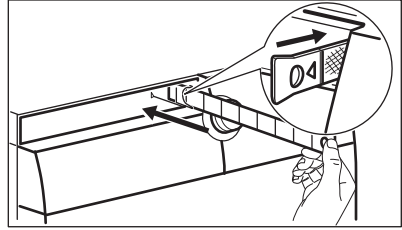
6.



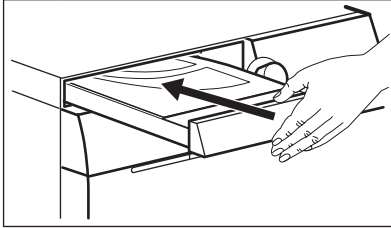
7.



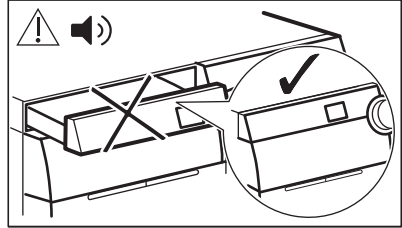
8.



9.



10.



Para obter o melhor desempenho na secagem, limpe regularmente os filtros do ar **com água morna** e seque-os com um pano. Um filtro obstruído faz aumentar o tempo de secagem e o consumo de energia!



**AVISO!**  
A cavidade do filtro principal não deve estar obstruída com objetos.



Se apenas lava roupa na máquina de lavar e secar, é normal que encontre alguma humidade no filtro do ar principal.

## 16.8 Limpar a bomba de escoamento



**AVISO!**  
Desligue a ficha da tomada eléctrica.



Verifique regularmente o filtro da bomba de escoamento e limpe-o sempre que estiver sujo.

Limpe a bomba de escoamento se:

- O aparelho não escoar a água.
- O tambor não roda.
- O aparelho emite ruído involuntário devido ao bloqueio da bomba de escoamento.

- Aparece a mensagem Verifique se o filtro de escoamento não está obstruído.



### **AVISO!**

- Não retire o filtro enquanto o aparelho estiver em funcionamento.
- Não limpe a bomba se existir água quente no aparelho. Aguarde até que a água arrefeça.

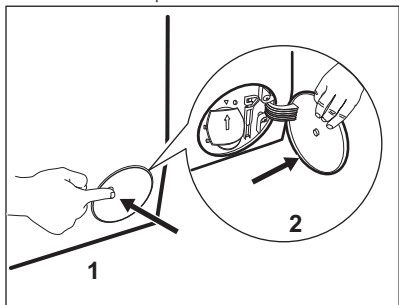


### **AVISO!**

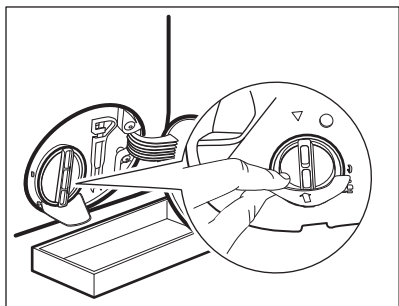
Sempre que executar o programa especial **CLE** para remover algodão, limpe o filtro do escoamento quando o programa terminar.

**Para limpar a bomba, proceda assim:**

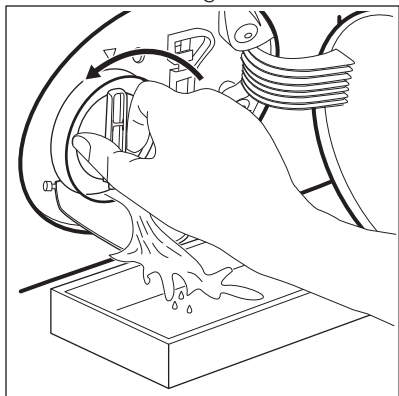
1. Abra a tampa da bomba.



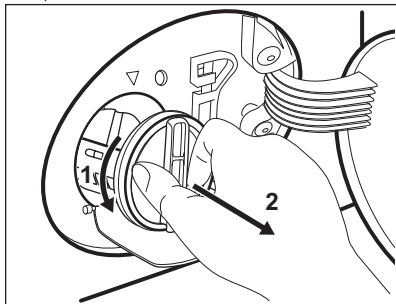
2. Coloque um recipiente adequado por baixo da abertura da bomba de escoamento para recolher a água que sair.
3. Abra o colector para baixo. Tenha sempre um pano à mão para secar os salpicos de água depois de retirar o filtro.



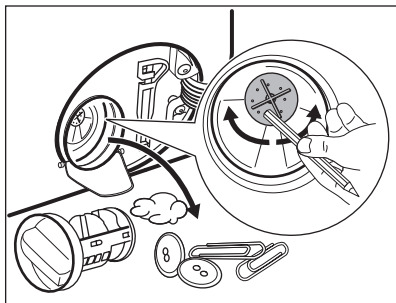
4. Rode o filtro 180 graus no sentido anti-horário para o abrir e não o retire. Deixe a água escoar.



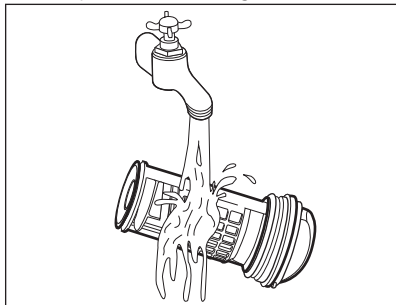
5. Quando a bacia estiver cheia de água, rode o filtro no sentido inverso e esvazie a bacia.
6. Repita os passos 4 e 5 até que não saia mais água.
7. Rode o filtro no sentido anti-horário para o retirar.



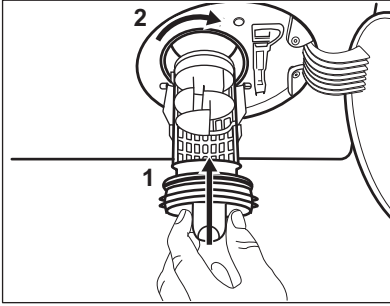
8. Se necessário, retire o algodão e todos os objectos estranhos da cavidade do filtro.
9. Certifique-se de que o impulsor da bomba pode rodar. Se não rodar, contacte um Centro de Assistência Técnica Autorizado.



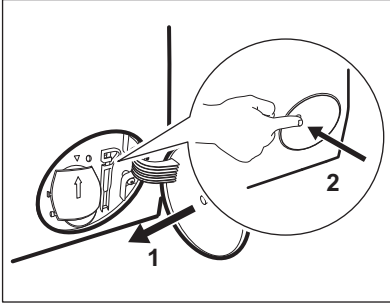
10. Limpe o filtro sob água da torneira.



11. Reinstale o filtro nas guias especiais rodando-o no sentido horário. Certifique-se de que aperta o filtro correctamente para evitar fugas.



12. Feche a tampa da bomba.



Se escoar a água com o processo de escoamento de emergência, terá de activar novamente o sistema de escoamento:

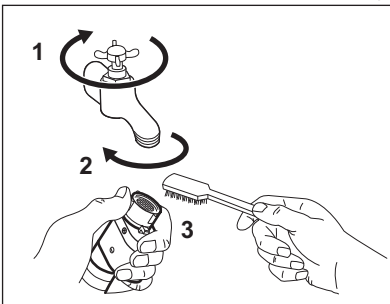
- a. Coloque 2 litros de água no compartimento do distribuidor de detergente destinado à lavagem principal.
- b. Inicie o programa de escoamento da água.

## 16.9 Limpar o filtro da mangueira de entrada e o filtro da válvula

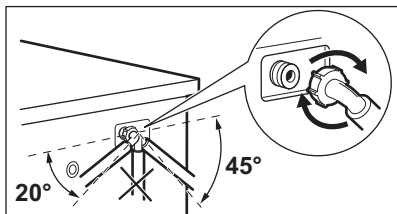
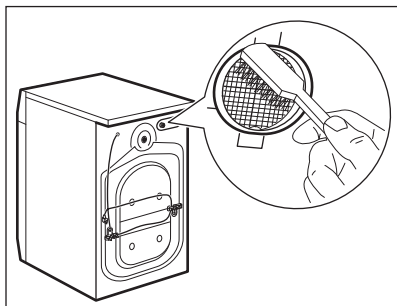
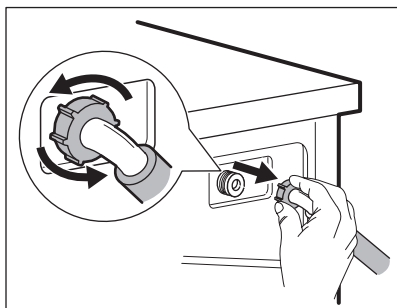
Pode ser necessário limpar os filtros se:

- O aparelho não se enche com água.
- O aparelho demora muito tempo a fazer o enchimento com água.
- O indicador do botão Início/Pausa fica intermitente e o visor apresenta o alarme correspondente. Consulte o capítulo "Resolução de problemas".

Para limpar os filtros da entrada de água:



- Feche a torneira da água.
- Desaperte a mangueira de entrada de água da torneira.
- Limpe o filtro da mangueira de entrada com uma escova de cerdas duras.



- Retire a mangueira de entrada que se encontra atrás do aparelho.

- Limpe o filtro na válvula com uma escova de cerdas duras ou uma toalha.

- Reinstale a mangueira de entrada. Certifique-se de que as uniões ficam estanques para evitar fugas.
- Abra a torneira da água.

## 16.10 Escoamento de emergência

Se o aparelho não conseguir escoar a água, execute o procedimento descrito na secção "Limpar o filtro de escoamento". Se necessário, limpe a bomba.

Se escoar a água com o processo de escoamento de emergência, terá de activar novamente o sistema de escoamento:

1. Coloque 2 litros de água no compartimento do distribuidor de detergente destinado à lavagem principal.
2. Inicie o programa de escoamento da água.

## 16.11 Precauções contra congelação

Se o aparelho for instalado num local onde a temperatura possa ser igual ou inferior a 0 °C, retire a água restante da mangueira de entrada e da bomba de escoamento.

1. Desligue a ficha da tomada elétrica.
2. Feche a torneira da água.
3. Coloque as duas extremidades da mangueira de entrada dentro de um recipiente e deixe a água sair da mangueira.
4. Esvazie a bomba de escoamento. Consulte o procedimento de escoamento de emergência.
5. Quando a bomba de escoamento estiver vazia, instale novamente a mangueira de entrada.

**AVISO!**

Antes de utilizar novamente o aparelho, certifique-se de que a temperatura é superior a 5 °C e que a torneira fornece água. O fabricante não poderá ser responsabilizado por quaisquer danos causados por baixas temperaturas.

## 17. RESOLUÇÃO DE PROBLEMAS

**AVISO!**

Consulte os capítulos relativos à segurança.

### 17.1 Introdução

**AVISO!**

Desative o aparelho antes de efetuar qualquer verificação.


O aparelho não inicia ou para durante o funcionamento.

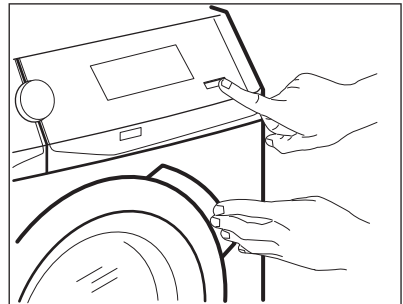
Comece por tentar encontrar uma solução para o problema (consulte a tabela "Falhas possíveis"). Se o problema persistir, contacte um Centro de Assistência Técnica Autorizado.

**Se ocorrer algum problema grave, o aparelho emite sinais sonoros, o visor apresenta uma mensagem de alarme e o botão Início/Pausa pode ficar a piscar continuamente, por exemplo:**

- **Verifique se a torneira da água está aberta** - O aparelho não se enche com água corretamente.
- **Verifique se o filtro de escoamento não está obstruído** - O aparelho não escoar a água.
- **Verifique se a porta está bem fechada** - A porta do aparelho está aberta ou não está bem fechada. Verifique a porta!



Se o aparelho estiver sobrecarregado, remova algumas peças de roupa do tambor e/ou pressione a porta enquanto toca no botão Início/Pausa até que o indicador  pare de piscar (observe a figura em baixo).



- **O programa continuará quando corrente elétrica estabilizar** - A corrente elétrica está instável. Aguarde até que a corrente elétrica estabilize.
- **Foi detetada uma fuga de água** - O dispositivo anti-inundação está ativado. Desligue o aparelho e feche a torneira da água. Contacte um Centro de Assistência Técnica Autorizado.
- **Ciclo de limpeza recomendado** - Execute o programa **Limpeza da máquina** conforme descrito no capítulo "Programas". Se o programa de limpeza for adiado, a mensagem continuará a surgir nas próximas utilizações até ser executado.

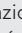
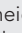


Se o programa de limpeza for adiado, a mensagem continuará a surgir nas próximas utilizações até ser executado.

## 17.2 Falhas possíveis

Problema	Solução possível
O programa não inicia.	<ul style="list-style-type: none"> <li>• Certifique-se de que a ficha está ligada na tomada elétrica.</li> <li>• Certifique-se de que a porta do aparelho está fechada.</li> <li>• Certifique-se de que não há um disjuntor desligado no quadro elétrico.</li> <li>• Certifique-se de que tocou em Início/Pausa.</li> <li>• Se tiver selecionado o Início Diferido, cancele-o ou aguarde até a contagem decrescente terminar.</li> <li>• Desative a função de Bloqueio para Crianças se estiver ativa.</li> </ul>
O aparelho não se enche com água corretamente.	<ul style="list-style-type: none"> <li>• Certifique-se de que a torneira da água está aberta.</li> <li>• Certifique-se de que a pressão do fornecimento de água não é demasiado baixa. Para obter essa informação, contacte os serviços de abastecimento de água locais.</li> <li>• Certifique-se de que a torneira da água não está obstruída.</li> <li>• Certifique-se de que a mangueira de entrada não tem dobras, danos ou vincos.</li> <li>• Certifique-se de que a ligação da mangueira de entrada está correta.</li> <li>• Certifique-se de que o filtro da mangueira de entrada e o filtro da válvula não estão obstruídos. Consulte "Manutenção e limpeza".</li> </ul>
O aparelho enche-se com água e escoo de imediato.	<ul style="list-style-type: none"> <li>• Certifique-se de que a mangueira de escoamento está na posição correta. A mangueira pode estar demasiado baixa. Consulte "Instruções de instalação".</li> </ul>
O aparelho não escoo a água.	<ul style="list-style-type: none"> <li>• Certifique-se de que o sifão do lava-loiça não está obstruído.</li> <li>• Certifique-se de que a mangueira de escoamento não tem dobras ou vincos.</li> <li>• Certifique-se de que o filtro de escoamento não está obstruído. Se necessário, limpe o filtro. Consulte "Manutenção e limpeza".</li> <li>• Certifique-se de que a ligação da mangueira de escoamento está correta.</li> <li>• Selecione o programa de escoamento se tiver selecionado um programa sem fase de escoamento.</li> <li>• Selecione o programa de escoamento se tiver selecionado uma opção que termine com água na cuba.</li> </ul>

Problema	Solução possível
A fase de centrifugação não inicia ou o ciclo de lavagem demora mais tempo do que o normal.	<ul style="list-style-type: none"> <li>• Selecione o programa de centrifugação.</li> <li>• Certifique-se de que o filtro de escoamento não está obstruído. Se necessário, limpe o filtro. Consulte "Manutenção e limpeza".</li> <li>• Equilibre manualmente as peças na cuba e inicie novamente a fase de centrifugação. Este problema pode ser causado por um desequilíbrio.</li> </ul>
Existe água no chão.	<ul style="list-style-type: none"> <li>• Certifique-se de que as uniões das mangueiras de água estão bem apertadas e que não há fugas de água.</li> <li>• Certifique-se de que a mangueira de entrada de água e a mangueira de escoamento não estão danificadas.</li> <li>• Certifique-se de que utiliza o detergente correto e a quantidade correta.</li> </ul>
Não consegue abrir a porta do aparelho.	<ul style="list-style-type: none"> <li>• Verifique se selecionou um programa de lavagem que termina com água na cuba.</li> <li>• Certifique-se de que o programa de lavagem terminou.</li> <li>• Selecione o programa de escoamento ou centrifugação se houver água no tambor.</li> <li>• Certifique-se de que o aparelho tem alimentação elétrica.</li> <li>• Este problema pode ser causado por uma avaria do aparelho. Contacte um Centro de Assistência Técnica Autorizado.</li> </ul> <p>Se precisar de abrir a porta, leia atentamente a secção "Abertura de emergência da porta".</p>
O aparelho emite um ruído anormal e vibra.	<ul style="list-style-type: none"> <li>• Certifique-se de que o aparelho está bem nivelado. Consulte "Instruções de instalação".</li> <li>• Certifique-se de que removeu todos os materiais de embalagem e os parafusos de transporte. Consulte "Instruções de instalação".</li> <li>• Coloque mais roupa no tambor. A carga pode não ser suficiente.</li> </ul>
A duração do programa aumenta ou diminui durante a execução do programa.	<ul style="list-style-type: none"> <li>• A função ProSense consegue ajustar a duração do programa de acordo com o tipo e a carga de roupa. Consulte a secção "Detecção de carga ProSense" no capítulo "Utilização diária".</li> </ul>
Os resultados de lavagem não são satisfatórios.	<ul style="list-style-type: none"> <li>• Aumente a quantidade de detergente ou utilize um detergente diferente.</li> <li>• Utilize produtos especiais para remover as nódoas difíceis antes de lavar a roupa.</li> <li>• Certifique-se de que seleciona a temperatura correta.</li> <li>• Diminua a carga de roupa.</li> </ul>
Demasiada espuma no tambor durante o ciclo de lavagem.	<ul style="list-style-type: none"> <li>• Reduza a quantidade de detergente.</li> </ul>

Problema	Solução possível
O tambor está vazio e o visor indica que há roupa dentro do aparelho.	<ul style="list-style-type: none"> <li>• Prima o botão On/Off  para desativar o aparelho e ative-o novamente para definir uma tara.</li> </ul>
O tambor está cheio mas o visor indica 0,0 kg.	<ul style="list-style-type: none"> <li>• Colocou roupa antes de ativar o aparelho. Prima o botão On/Off  para desativar o aparelho.</li> <li>• Esvazie o tambor e siga os passos necessários. (Consulte "Carregar roupa")</li> </ul>
O aparelho não seca ou não seca devidamente.	<ul style="list-style-type: none"> <li>• Abra a torneira da água.</li> <li>• Certifique-se de que o filtro de escoamento não está obstruído.</li> <li>• Reduza a quantidade de roupa.</li> <li>• Certifique-se de que selecionou o ciclo correto. Se necessário, defina novamente um tempo de secagem curto.</li> </ul>
A roupa está cheia de algodão de cores diferentes.	<p>Os tecidos lavados no ciclo anterior libertaram algodão de uma cor diferente:</p> <ul style="list-style-type: none"> <li>• A fase de secagem ajuda a eliminar algum algodão.</li> <li>• Limpe a roupa com um removedor de algodão.</li> </ul> <p>Se houver acumulação excessiva de algodão no tambor, execute o programa especial para o limpar (consulte "Algodão nos tecidos" para obter mais informação).</p>

Após a verificação, ative o aparelho. O programa continua a partir do ponto de interrupção. Se o problema voltar a ocorrer, contacte um Centro de Assistência Técnica Autorizado. Se o visor apresentar outros códigos de alarme: Desative e ative o aparelho. Se o problema persistir, contacte um Centro de Assistência Técnica Autorizado.

## 17.3 Algodão nos tecidos

Durante a fase de lavagem e/ou fase de secagem, alguns tipos de tecido (tecido turco, lãs e sweatshirts) podem libertar algodão.

O algodão libertado pode aderir aos tecidos durante o ciclo seguinte.

Este problema é mais acentuado nos tecidos técnicos.

Para evitar o algodão no vestuário, recomendamos que:

- Não lave tecidos escuros depois de ter lavado e secado tecidos de cores claras (toalha de mãos, lã e sweatshirt) e vice-versa.
- Seque estes tipos de tecido ao ar após a primeira lavagem.
- Limpe o filtro de escoamento.
- Após a fase de secagem, limpe o tambor vazio, a junta vedante e a porta com um pano molhado.

### Para remover o algodão do interior do tambor, execute um programa especial:

- Certifique-se de que o tambor fica vazio.
- Limpe o tambor, a junta vedante e a porta com um pano molhado.
- Prima o botão **On/Off** durante alguns segundos para ativar o aparelho.
- Seleccione o programa **Limpeza da máquina**.
- Toque no botão **Lavar + Secar** duas vezes para ativar apenas a função de secagem.
- Toque no botão Início/Pausa para iniciar o programa.



Se utilizar o aparelho com muita frequência, execute este programa regularmente.

## 17.4 Abertura de emergência da porta

Se ocorrer uma falha de energia ou uma avaria no aparelho, a porta fica bloqueada. O programa de lavagem continua quando a alimentação de energia for reposta. Se a porta ficar bloqueada após uma avaria, é possível abri-la com a função de desbloqueio de emergência.

Antes de abrir a porta:



**CUIDADO!**  
Perigo de queimaduras!  
Certifique-se de que a temperatura da água não é demasiado elevada e que a roupa não está quente. Se for necessário, aguarde até arrefecerem.



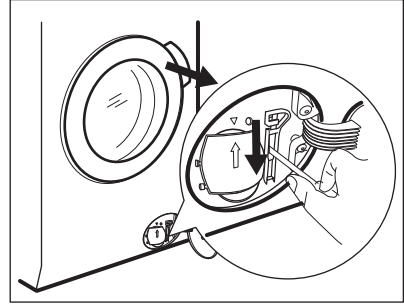
**CUIDADO!**  
Risco de ferimentos!  
Certifique-se de que o tambor não está a rodar. Se for necessário, aguarde até que o tambor pare de rodar.



Certifique-se de que o nível da água no tambor não é demasiado elevado. Se for necessário, efectue um escoamento de emergência (consulte a secção "Escoamento de emergência" no capítulo "Manutenção e limpeza").

Para abrir a porta, proceda da seguinte forma:

1. Prima o botão On/Off para desligar o aparelho.
2. Desligue a ficha da tomada eléctrica.
3. Abra a porta do filtro.
4. Puxe o accionador de desbloqueio de emergência para baixo duas vezes e abra a porta.



5. Retire a roupa e feche a porta do aparelho.
6. Feche a porta do filtro.

## 18. VALORES DE CONSUMO



Os valores indicados foram obtidos em condições de laboratório com as normas relevantes. Existem vários factores que podem alterar os valores: a quantidade e o tipo de roupa e a temperatura ambiente. A pressão e a temperatura da água fornecida e a tensão eléctrica também podem afetar a duração do programa de lavagem.



As especificações técnicas podem ser alteradas para melhorar a qualidade do produto, sem aviso prévio.



Durante o programa de lavagem, a tecnologia ProSense pode alterar a duração da lavagem e os consumos. Para saber mais, consulte a secção "Detecção de carga ProSense" no capítulo "Utilização diária".

Programas	Carga (kg)	Consumo de energia (kWh)	Consumo de água (litros)	Duração aproximada do programa (minutos)
Algodões 60 °C	10	1.82	86	245
Algodões Eco Programa de poupança de energia para algodão a 60 °C <sup>1)</sup>	10	0.90	75	300
Algodões 40 °C	10	1.22	86	220
Sintéticos 40 °C	4	0.73	53	140
Delicados 40 °C	4	0.62	59	110
Lã/Lavagem à mão 30 °C	1.5	0.29	59	70

<sup>1)</sup> O "Programa de poupança de energia para algodão" a 60 °C com uma carga de 10 kg é o programa de referência para os dados da etiqueta de energia, em conformidade com a norma CEE 92/75.

## 19. DADOS TÉCNICOS

Dimensão	Largura/ Altura/ Profundidade/ Profundidade total	600 mm/ 870 mm/ 630 mm/ 660 mm
Ligação elétrica	Voltagem Potência total Fusível Frequência	230 V 2200 W 10 A 50 Hz
Nível de proteção contra a entrada de partículas sólidas e humidade garantido pela tampa de proteção, exceto onde o equipamento de baixa voltagem não tenha proteção contra humidade		IPX4
Fornecimento de água <sup>1)</sup>		Água fria
Pressão do fornecimento de água	Mínima Máxima	0,5 bar (0,05 MPa) 8 bar (0,8 MPa)
Temperatura ambiente	Mínima Máxima	5 °C 35 °C
Carga máxima para lavagem	Algodão Sintéticos Lã	10 kg 4 kg 1.5 kg

Carga máxima para secagem	Algodão	6 kg
	Sintéticos	4 kg
	Lã	1 kg
Velocidade de centrifugação	Máxima	1600 rpm
Este produto contém gás fluorado HFC - R134a/GWP1430 0.14 kg hermeticamente selado.		

1) Ligue a mangueira de entrada de água a uma torneira de água com rosca de 3/4" .

## 20. ACESSÓRIOS

### 20.1 Disponível em [www.aeg.com/shop](http://www.aeg.com/shop) e nos concessionários autorizados




Apenas os acessórios corretos e aprovados pela AEG garantem os padrões de segurança do aparelho. Todas as reclamações de garantia serão invalidadas se forem utilizadas peças não aprovadas.


### 20.2 Kit de placa de fixação

Se instalar o aparelho atrás de um rodapé de armário, fixe o aparelho nas placas de fixação.

Leia atentamente as instruções fornecidas com o acessório.

## 21. PREOCUPAÇÕES AMBIENTAIS

Recicle os materiais que apresentem o símbolo . Coloque a embalagem nos contentores indicados para reciclagem. Ajude a proteger o ambiente e a saúde pública através da reciclagem dos aparelhos eléctricos e electrónicos. Não elimine os aparelhos que tenham o

símbolo  juntamente com os resíduos domésticos. Coloque o produto num ponto de recolha para reciclagem local ou contacte as suas autoridades municipais.

[www.aeg.com/shop](http://www.aeg.com/shop)



157013160-A-482017



**AEG**