

Register Now 
www.delonghi.com/register

CTLA Series



TOSTAPANE
TOASTER
GRILLE-PAIN
TOASTER
TOASTER
TOSTADOR
TORRADEIRA
ΦΡΥΓΑΝΙΕΡΑ
TOCTEP
KENYÉRPÍRÍTÓ
OPÉKAČ TOPINEK
HRIANKOVAČ
TOSTER
BRØDRISTER
BRÖDROST
BRØDRISTER
LEIVÄNPAAHDIN
TOSTER
UPUTE ZA UPORABU
TOCTEP
PRÁJITOR DE PÂINE
EKMEK KIZARTMA MAKİNESİ
برشته ساز
محمصة خبز

DeLonghi

IT

pag. 4

EN

page 7

FR

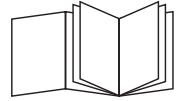
page 10

DE

S.13

NL

pag. 16

**ES**

pág. 19

PT

pág. 22

EL

σελ. 25

RU

стр. 28

KZ

Бет. 35

UK

стр. 32

HU

old. 39

CS

str. 42

SK

str. 45

PL

str. 48

NO

sid. 51

SV

sid. 54

DA

sid. 57

FI

siv. 60

HR

str. 63

SL

str. 66

BG

стр. 69

RO

pag. 72

TR

Sey. 75

AR

صفحة 2

IR

6 صفحه

ELECTRICAL CONNECTION (UK ONLY)

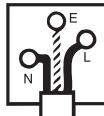
- A) If your appliance comes fitted with a plug, it will incorporate a 13 Amp fuse. If it does not fit your socket, the plug should be cut off from the mains lead, and an appropriate plug fitted, as below. **WARNING:** Very carefully dispose of the cut off plug after removing the fuse: do not insert in a 13 Amp socket elsewhere in the house as this could cause a shock hazard. With alternative plugs not incorporating a fuse, the circuit must be protected by a 15 Amp fuse. If the plug is a moulded-on type, the fuse cover must be re-fitted when changing the fuse using a 13 Amp Asta approved fuse to BS 1362. In the event of losing the fuse cover, the plug must NOT be used until a replacement fuse cover can be obtained from your nearest electrical dealer. The colour of the correct replacement fuse cover is that as marked on the base of the plug.
- B) If your appliance is not fitted with a plug, please follow the instructions provided below:

WARNING - THIS APPLIANCE MUST BE EARTHED

IMPORTANT

The wires in the mains lead are coloured in accordance with the following code:

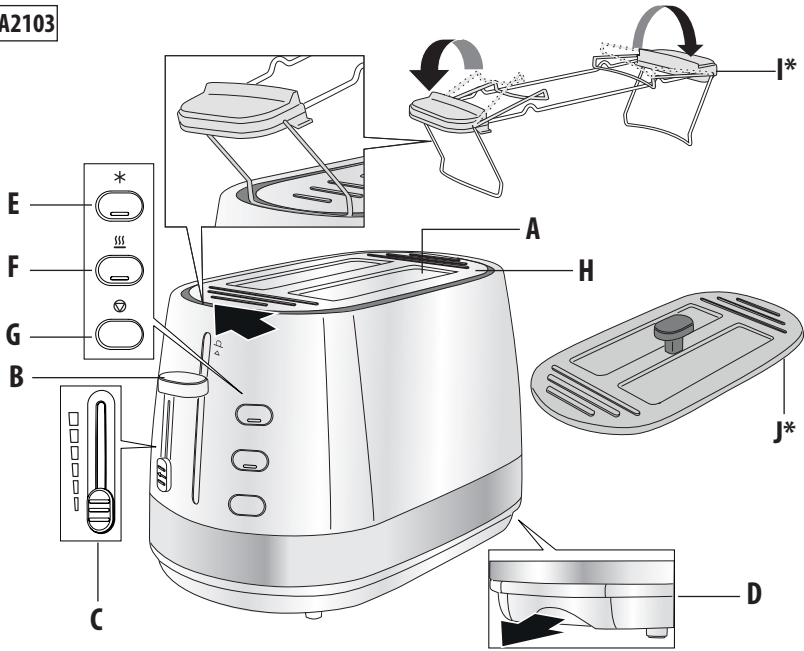
Green and yellow:	Earth
Blue:	Neutral
Brown:	Live



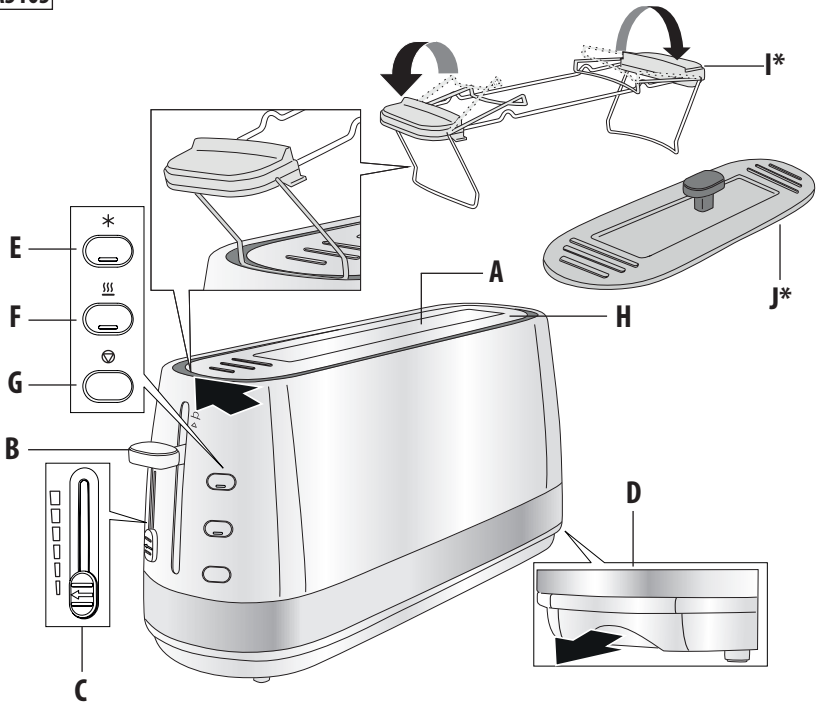
As the colours of the wires in the mains lead may not correspond with the coloured markings identifying the terminals in your plug, proceed as follows:

The green and yellow wire must be connected to the terminal in the plug marked with the letter E or the earth symbol \perp or coloured green or green and yellow. The blue wire must be connected to the terminal marked with the letter N or coloured black. The brown wire must be connected to the terminal marked with the letter L or coloured red.

CTLA2103



CTLA3103



ADVERTÊNCIAS IMPORTANTES

Advertências de segurança



Atenção!

A inobservância pode ser ou é causa de lesões ou danos no aparelho.

- O aparelho destina-se exclusivamente a torrar pão. Qualquer outra utilização deve ser considerada imprópria e, logo, perigosa. O fabricante declina toda e qualquer responsabilidade por eventuais danos provocados por uma utilização inadequada, imprópria ou irresponsável e/ou por reparações efetuadas por pessoal não autorizado.
- Se o cabo de alimentação estiver danificado, deverá ser substituído pelo fabricante ou pelo seu serviço de assistência técnica, de forma a prevenir qualquer risco.
- Antes de introduzir a ficha na tomada de alimentação, certifique-se de que: a tensão da rede corresponde ao valor indicado na placa de características situada no aparelho; a tomada de alimentação está devidamente equipada com ligação de terra. O fabricante declina toda e qualquer responsabilidade pela inobservância desta norma.
- É desaconselhável a utilização de adaptadores, tomadas múltiplas e/ou extensões.
- Para evitar o risco de choques elétricos, certifique-se de que não molha a torradeira, o cabo de alimentação e a ficha e NUNCA introduza as mãos ou objetos metálicos e cortantes, tais como facas ou folhas de alumínio, no interior do aparelho.
- Não toque no aparelho com as mãos molhadas ou húmidas.
- Não toque no aparelho descalço ou com os pés molhados.
- Desligue sempre a ficha da tomada de alimentação quando o aparelho não estiver a ser utilizado, antes de realizar operações de limpeza ou antes de tentar remover eventuais alimentos presos.



Atenção!

A inobservância pode ser ou é causa de lesões ou danos no aparelho.

- Este aparelho destina-se apenas a um uso doméstico. Não está prevista a sua utilização em: espaços utilizados como cozinhas para o pessoal de lojas, escritórios e outros locais de trabalho, unidades de turismo rural, hotéis, motéis ou outras estruturas de alojamento, aluguer de quartos.
- Para evitar o risco de asfixia, o saco de plástico que contém o produto deve ser mantido fora do alcance das crianças.
- Este aparelho pode ser utilizado por crianças com mais de 8 anos e por pessoas com capacidades físicas, sensoriais ou mentais reduzidas, ou com uma experiência e conhecimentos insuficientes, desde que sejam atentamente vigiadas e ensinadas a utilizar o aparelho de forma segura e consciente dos riscos inerentes à sua utilização. As crianças não devem brincar com o aparelho. As operações de limpeza e manutenção que cabem ao utilizador não devem ser realizadas por crianças, a menos que tenham mais de 8 anos e sejam vigiadas. Mantenha o aparelho e o cabo fora do alcance das crianças de idade inferior a 8 anos.
- Não retire a ficha da tomada puxando pelo cabo de alimentação.
- Não deixe o aparelho exposto aos agentes atmosféricos (chuva, sol, gelo, etc.).
- Não mergulhe o aparelho, o cabo de alimentação ou a ficha em água.
- Este aparelho não prevê o uso de um temporizador externo ou de um comando
- Tal como para todos os aparelhos elétricos, ainda que estas instruções tenham cobrir todas as eventualidades possíveis, é essencial que predomine a

cautela e o bom senso aquando da sua utilização, sobretudo na presença de crianças pequenas.

- Para a limpeza do aparelho, consulte o respetivo parágrafo.



Perigo de queimaduras!!

Em caso de inobservância, possíveis abrasões ou queimaduras.

- Durante o funcionamento, a temperatura da superfície externa pode ser elevada.

Ao utilizar o aparelho, toque apenas nos seletores e pegas. Utilize luvas de proteção, se necessário.

- O pão é um alimento que se pode incendiar.

Não utilize este aparelho sob ou junto a cortinas ou outros materiais inflamáveis.

- Não cubra o aparelho enquanto ele estiver em funcionamento: poderá aquecer demasiado e incendiar-se.
- Recomendamos que não se utilize a torradeira diretamente por baixo de armários suspensos.
- Os alimentos queimados podem incendiar-se. Não deixe, por isso, a torradeira ligada sem vigilância e defina um grau de torragem inferior no caso de fatias de pão finas ou secas, que se podem queimar mais facilmente.
- Nunca aqueça alimentos recheados ou guarnecidos (como, por exemplo, pizza): se gotejarem para o interior do aparelho, podem constituir uma causa de incêndios.
- Limpe regularmente o tabuleiro de recolha de migalhas: as migalhas podem provocar fumo ou incêndios.



Nota:

Este símbolo evidencia conselhos e informações importantes para o utilizador.

- Após a remoção da embalagem, certifique-se de que o produto está em bom estado e em perfeitas condições de utilização. Certifique-se de que removeu todas as etiquetas e embalagens da torradeira.
- Para eliminar o pó que se possa ter acumulado durante o transporte, basta passar um pano macio e seco sobre o aparelho.
- Não deixe o cabo de alimentação pendurado no rebordo da mesa nem permita que toque em superfícies quentes (por

exemplo, a parte superior (H) da torradeira).



Os materiais e os acessórios destinados ao contacto com alimentos estão em conformidade com o Regulamento (CE) 1935/2004.

Eliminação do aparelho

- Não elimine o aparelho juntamente com os resíduos domésticos; deposite-o num centro de recolha seletiva oficial.

DESCRIÇÃO

- A** Cavidades
- B** Alavanca de ligação
- C** Cursor do grau de torragem
- D** Tabuleiro de recolha de migalhas
- E** Botão e luz piloto de descongelação
- F** Botão e luz piloto de aquecimento
- G** Botão stop/cancel
- H** Parte superior
- I*** Dispositivo "Warming Rack" amovível (apenas em alguns modelos)
- J*** Tampa (apenas em alguns modelos)

UTILIZAÇÃO

- Ligue o aparelho à tomada de alimentação.
- Antes de o utilizar, ponha o aparelho a funcionar vazio 3 vezes, com o termóstato no máximo, para eliminar o cheiro a novo. Areje a divisão depois de cada ciclo.
- Introduza as fatias de pão nas cavidades (A), selecione o grau de torragem desejado deslocando o cursor (C) e baixe completamente a alavanca (B). Não coza nem coloque o pão diretamente na parte superior (H), dado que este componente não está previsto para a cozedura de alimentos.



Nota: se o aparelho não estiver ligado à tomada de alimentação, a alavanca (B) não permanecerá na posição baixada.

- Quando a torragem terminar, a alavanca volta a subir, fazendo subir também as fatias de pão. **Se a alavanca bloquear acidentalmente ou for mantida na posição baixada, a torradeira poderá não se desligar automaticamente.**
- Se a torrada não estiver suficientemente tostada, selecione um grau de torragem mais elevado (C). Se, porém, a torrada estiver demasiado tostada, selecione um grau de torragem inferior.
- A torragem pode ser interrompida a qualquer momento

- premindo o botão stop/cancel (**G**).
- Nunca ponha o aparelho a funcionar vazio (isto é, sem fatias de pão no interior).
- Não utilize fatias de pão muito finas ou partidas.
- Não insira (forçando) alimentos demasiado grandes para as cavidades.

Função de “descongelamento”

É possível torrar fatias de pão congeladas premindo a tecla defrost (**E**) logo depois de baixar a alavanca (**B**). o ciclo de cozedura será prolongado para atingir a torragem desejada. A luz piloto mantém-se acesa enquanto a função defrost estiver a ser utilizada.

Função de “aquecimento”

baixe a alavanca de ligação (**B**) e prima a tecla de “aquecimento” (**F**). A luz piloto mantém-se acesa enquanto a função de aquecimento estiver a ser utilizada.

O tempo de aquecimento é fixo e não pode ser alterado intervindo no controlo do grau de torragem.

Botão stop/cancel

A torragem pode ser interrompida a qualquer momento premindo o botão stop/cancel (**G**).



Atenção! Não tente interromper a torragem forçando a alavanca (**B**). Utilize sempre o botão stop/cancel (**G**).

Tabuleiro de recolha de migalhas

O tabuleiro de recolha de migalhas (**D**) deve ser limpo regularmente, pois as migalhas acumuladas poderão provocar fumo ou incendiar-se. Depois de torrar, deixe arrefecer o aparelho, extraia o tabuleiro de recolha de migalhas (**D**) e limpe-o.

Dispositivo “WARMING RACK” (I) (apenas em alguns modelos)

Utilize este dispositivo para aquecer croissants.

- Fixe o dispositivo “warming rack” no aparelho conforme representado na figura descritiva da pág. 3.
- Pouse o croissant na grelha.
- Escolha o grau de torragem médio (**C**).
- Baixe a alavanca de ligação (**B**) até ela bloquear
- Se os croissants não ficarem suficientemente quentes, da próxima vez selecione um grau de torragem mais elevado.

Tampa (J) (apenas em alguns modelos)

Utilize o acessório apenas para impedir a entrada de pó no

interior da torradeira quando ela não estiver a ser utilizada; remova-o antes de utilizar a torradeira.

Não tape as cavidades com a tampa durante o funcionamento; poderão aquecer excessivamente e incendiar-se. Para evitar o risco de queimaduras, manuseie sempre a tampa pela pega de plástico.

LIMPEZA E MANUTENÇÃO

- Antes de limpar o aparelho ou de fazer qualquer operação de manutenção, desligue a ficha da tomada de alimentação.
- Deixe que a torradeira arrefeça antes de a limpar.
- A parte externa do aparelho deve ser limpa com um pano húmido, utilizando apenas água. Não utilize detergentes abrasivos ou líquidos inflamáveis para a limpeza do aparelho, pois poderão danificar a superfície.
- **NÃO MERGULHE EM ÁGUA**
- Após cada utilização, retire a ficha da tomada e esvazie o tabuleiro de recolha de migalhas situado na base do aparelho.
- Se alguma fatia de pão ficar presa no interior do aparelho, desligue a ficha, deixe arrefecer a torradeira e, depois, vire-a ao contrário, sacudindo-a delicadamente.

CARACTERÍSTICAS TÉCNICAS

Tensão de alimentação

Ver etiqueta características

Potência absorvida

“