

ESQUENTADOR ELÉTRICO

Instruções de instalação e utilização

Eletroquick

ED 18-2S VU

ED 21-2S VU

ED 24-2S VU


Índice

1	Esclarecimento dos símbolos e indicações de segurança	3	10	Condições Gerais de Garantia dos Produtos 19
1.1	Explicação dos símbolos	3		
1.2	Indicações de segurança	3		
2	Elementos fornecidos	5		
3	Indicações sobre o aparelho	5		
3.1	Descrição do produto	5		
3.2	Dimensões	5		
3.3	Especificações técnicas	6		
3.4	Dados do produto para consumo de energia	7		
4	Regulamentos	8		
5	Instalação	8		
5.1	Desembalar/Remoção do invólucro	8		
5.2	Preparação para a montagem	9		
5.3	Instalação na parede	10		
5.4	Aperto da ligação de água	11		
5.5	Conexão elétrica	13		
5.6	Colocar a frente do aparelho	14		
5.7	Arranque	15		
6	Instruções de funcionamento	16		
6.1	Níveis de aquecimento	16		
6.2	Ligar/Desligar o aparelho	16		
6.3	Regular a temperatura da água	16		
6.4	Colocar em funcionamento após um corte no abastecimento de água	16		
6.5	Poupança de energia	16		
6.6	Operação no inverno	17		
6.7	Limpeza	17		
7	Manutenção	17		
8	Proteção do ambiente/reciclagem	17		
9	Avarias	18		

1 Esclarecimento dos símbolos e indicações de segurança

1.1 Explicação dos símbolos


Indicações de aviso

	<p>As indicações de aviso no texto são sinalizadas com um triângulo de aviso. Adicionalmente, as palavras identificativas indicam o tipo e a gravidade das consequências se as medidas de prevenção do perigo não forem respeitadas.</p>
--	--

As seguintes palavras de aviso estão definidas e podem ser utilizadas no presente documento:

- **INDICAÇÃO** significa que podem ocorrer danos materiais.
- **CUIDADO** significa que podem provocar lesões ligeiras a médias.
- **AVISO** significa que podem provocar lesões graves ou mortais.
- **PERIGO** significa que vão ocorrer ferimentos graves a fatais.

Informações importantes

	<p>As informações importantes sem perigo para pessoas ou bens são assinaladas com o símbolo ao lado.</p>
--	--

Outros símbolos

Símbolo	Significado
▶	Passo operacional
→	Referência num outro ponto no documento
•	Enumeração/Item de uma lista
–	Enumeração/Item da lista (2º nível)

Tab. 1

1.2 Indicações de segurança

Instalação

- ▶ A instalação só deverá ser efetuada por um técnico autorizado.
- ▶ O aparelho destina-se exclusivamente a uso privado e doméstico.
- ▶ O esquentador tem de ser ligado unicamente a tubagem de água de consumo humano (circuitos abertos).
- ▶ Sempre que aplicável, a norma IEC 60364-7-701 tem de ser cumprida quando instalar o aparelho e/ou acessórios elétricos.
- ▶ O aparelho deve ser instalado num local protegido de temperaturas negativas.
- ▶ Antes de efetuar as ligações elétricas, efetuar as ligações hidráulicas e garantir a sua estanquidade.
- ▶ Durante a instalação não ligar o aparelho à corrente elétrica.
- ▶ As partes sob tensão não podem ficar acessíveis após a montagem.
- ▶ Fechar imediatamente a canalização de água fria no caso de fuga de água no aparelho.
- ▶ Para o cumprimento das normas de segurança aplicáveis tem de existir na instalação um disjuntor Tripolar de curva B.
- ▶ O aparelho é classe de proteção I e tem de ser ligado ao condutor de terra.
- ▶ Ligar o aparelho de forma permanente à instalação elétrica. A secção transversal do condutor tem de corresponder à potência a instalar.
- ▶ Canalização de água ligada à terra pode simular a existência de um condutor de proteção.
- ▶ Não instalar em locais cuja altitude

seja superior a 2000 m.

Montagem, modificações

- ▶ A montagem do aparelho bem como modificações na instalação só podem ser feitas por um técnico autorizado.
- ▶ Nunca obstruir a saída de purga da válvula de segurança.
- ▶ Durante o aquecimento, poderá sair água pela saída de purga da válvula de segurança.

Manutenção

- ▶ A manutenção só deverá ser efetuada por um técnico autorizado.
- ▶ Desligar sempre a corrente elétrica do aparelho antes de realizar qualquer trabalho de manutenção.
- ▶ O utilizador é responsável pela segurança e compatibilidade com o meio ambiente da instalação e/ou manutenção.
- ▶ Somente deverão ser utilizadas peças de substituição originais.

Entrega ao proprietário

Instrua o proprietário aquando da entrega sobre a operação e as condições operacionais da instalação de aquecimento.

- ▶ Explicar a operação e aprofundar nomeadamente todas as tarefas relacionadas à segurança.
- ▶ Advertir que as modificações ou reparações apenas podem ser efetuadas por uma empresa especializada e autorizada.

- ▶ Advertir à necessidade da inspeção e manutenção para a operação segura e ecológica.
- ▶ Entregar ao proprietário as instruções de instalação e o manual de instruções para serem conservados.

Segurança de aparelhos com ligação elétrica para utilização doméstica e fins semelhantes

Para evitar perigos devido a aparelhos elétricos são válidas, de acordo com EN 60335-1, as seguintes especificações:

“Este aparelho pode ser utilizado por criança a partir dos 8 anos e mais, assim como por pessoas com capacidades físicas, sensoriais ou mentais limitadas ou falta de experiência e conhecimentos, caso sejam monitorizadas ou tenham recebido instruções acerca de como utilizar o aparelho de forma segura e compreendam os perigos daí resultantes. As crianças não podem brincar com o aparelho. A limpeza e a manutenção pelo utilizador não podem ser efetuadas por crianças sem monitorização.”

“Caso o cabo de ligação à rede seja danificado deve ser substituído pelo fabricante, pelo seu serviço de apoio ao cliente ou uma pessoa com qualificação idêntica para evitar perigos.”

2 Elementos fornecidos

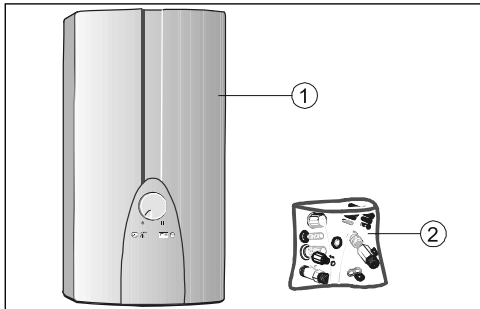


Fig. 1

- [1] Aparelho
- [2] Kit de fixação/ligação

3 Indicações sobre o aparelho

3.1 Descrição do produto

Generalidades

- O aparelho aquece a água de forma contínua enquanto circula através do aparelho.

3.2 Dimensões

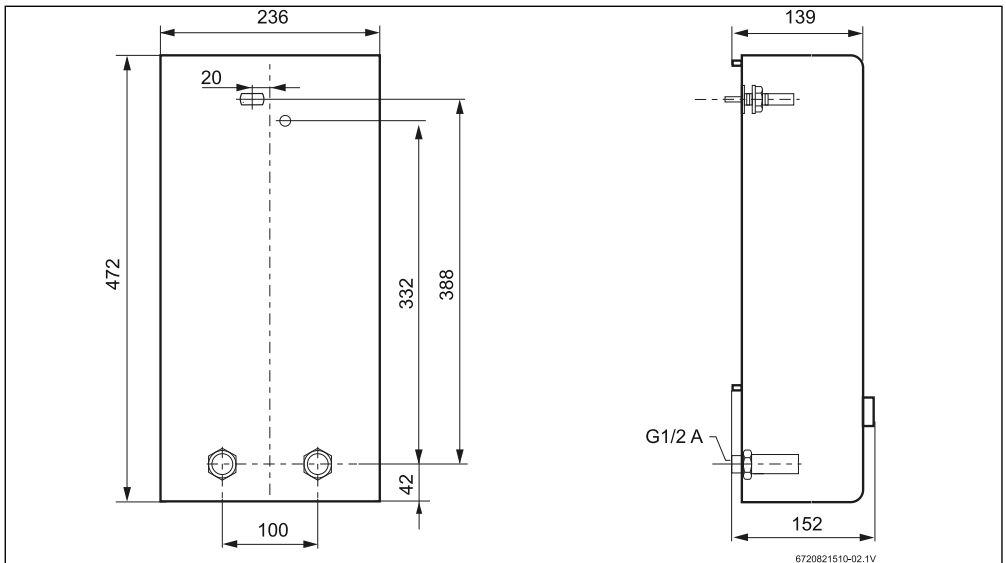


Fig. 2 Dimensões

3.3 Especificações técnicas

Tipo	Unidades	ED 18-2S VU	ED 21-2S VU	ED 24-2S VU
Potência nominal	kW	18	21	24
Secção transversal do cabo (Ø)	mm ²	4	4	6
Tensão nominal	V	400 V3~	400 V3~	400 V3~
Posição de poupança e				
Nível 1	kW	6	7	8
Nível 2	kW	12	14	16
Posição de aquecimento intensivo II				
Nível 1	kW	9	10,5	12
Nível 2	kW	18	21	24
Ponto de comutação				
Nível 1	l/min	4	4,5	5,2
Nível 2	l/min	5	5,8	6,8
Caudal à potência nominal (temperatura de entrada de 12 °C)				
Δt aprox. 38 °C	l/min	9,9	11,6	13,2
Δt aprox. 50 °C	l/min	6,8	7,9	9,1
Pressão de caudal mínima no aparelho ¹⁾				
Com limitador de caudal	MPa (bar)	0,07 (0,7)	0,08 (0,8)	0,09 (0,9)
Sem limitador de caudal	MPa (bar)	0,04 (0,4)	0,05 (0,5)	0,06 (0,6)
Campo de aplicação em águas com resistência elétrica específica a 15 °C [Ωcm]		≥ 1300	≥ 1300	≥ 1300
Temperatura de entrada máxima permitida	°C	20	20	20
Peso	kg	3,3	3,3	3,3

Tab. 2

1) A este valor é adicionada a queda de pressão na misturadora

3.4 Dados do produto para consumo de energia

Os seguintes dados de produto correspondem aos requisitos da regulamentação UE 811/2013, 812/2013, 813/2013 e 814/2013 como complemento da diretiva 2010/30/UE.

Dados do produto	Símbolo	Unidades	7736505207	7736505208	7736505209
Tipo de produto	-	-	ED 18-2 S	ED 21-2 S	ED 24-2 S
Emissão NO _x	NO _x	mg/kWh	0	0	0
Nível sonoro no interior	L _{WA}	dB(A)	15	15	15
Perfil de carga declarado	-	-	S	S	S
Outros perfis de carga	-	-	-	-	-
Classe de eficiência energética da preparação de água quente	-	-	A	A	A
Eficiência energética da preparação de água quente	η_{wh}	%	38	38	38
Eficiência energética da preparação de água quente (outros perfis de carga)	η_{wh}	%	-	-	-
Consumo de energia anual	AEC	kWh	481	483	483
Consumo de energia anual (outros perfis de carga)	AEC	kWh	-	-	-
Consumo diário de energia (condições climáticas médias)	Q _{elec}	kWh	2,215	2,228	2,232
Consumo de combustível anual	AFC	GJ	-	-	-
Consumo de combustível anual (outros perfis de carga)	AFC	GJ	-	-	-
Consumo de combustível diário	Q _{fuel}	kWh	-	-	-
Regulação inteligente ligada?	-	-	-	-	-
Consumo de energia semanal com regulação inteligente	Q _{elec, week, smart}	kWh	-	-	-
Consumo de energia semanal sem regulação inteligente	Q _{elec, week}	kWh	-	-	-
Consumo de combustível semanal com regulação inteligente	Q _{fuel, week, smart}	kWh	-	-	-
Consumo de combustível semanal sem regulação inteligente	Q _{fuel, week}	kWh	-	-	-
Água de mistura a 40 °C	V ₄₀	l	-	-	-
Água de mistura a 40 °C (outros perfis de carga)	V ₄₀	l	-	-	-
Perdas permanentes de energia	S	W	-	-	-
Volume útil de armazenagem	V	l	-	-	-
Volume do acumulador não solar	V _{bu}	l	-	-	-
Indicação sobre a capacidade de operação fora das horas de ponta	-	-	-	-	-
Ajuste do regulador de temperatura (estado de fornecimento)	T _{set}	°C	-	-	-

Tab. 3 Dados do produto para consumo de energia

4 Regulamentos

Para a correta instalação e bom funcionamento do aparelho devem ser cumpridas todas as normas vigentes, direta ou indiretamente aplicáveis à instalação do aparelho.

5 Instalação

5.1 Desembalar/Remoção do invólucro

- ▶ Desembalar o aparelho e verificar se existem danos de transporte.
- ▶ Abrir a parte frontal

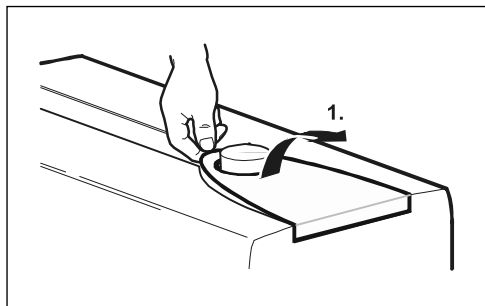


Fig. 3

- ▶ Desapertar o parafuso de fixação.

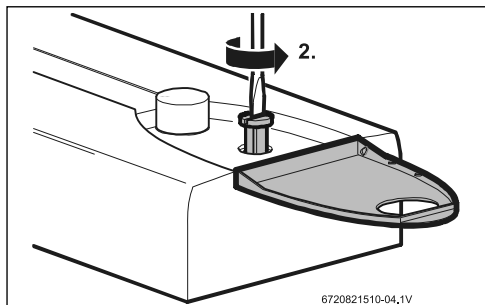


Fig. 4

- ▶ Soltar a frente do aparelho.

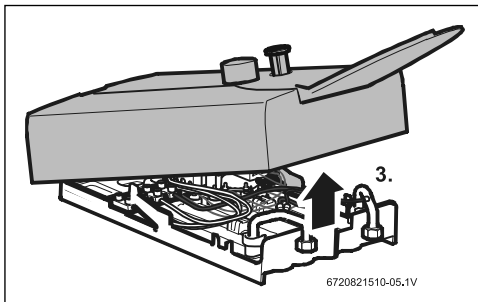


Fig. 5

- ▶ Abrir as peças laterais de fixação do aparelho.

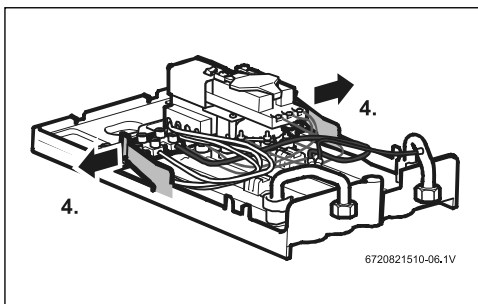


Fig. 6

- ▶ Soltar o corpo do aparelho das costas.

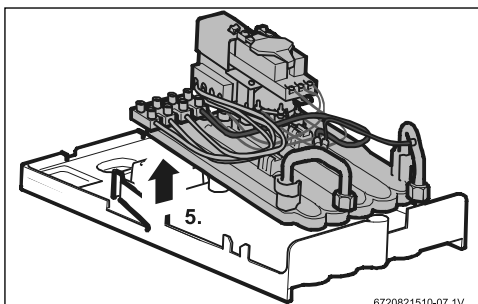


Fig. 7

5.2 Preparação para a montagem

- ▶ Garantir um espaço livre de aprox. 60 mm para todos os lados do aparelho.
- ▶ Considerar os dados técnicos do aparelho.
- ▶ Cortar a alimentação de água fria e a corrente elétrica.
- ▶ Preparar as ligações hidráulicas.

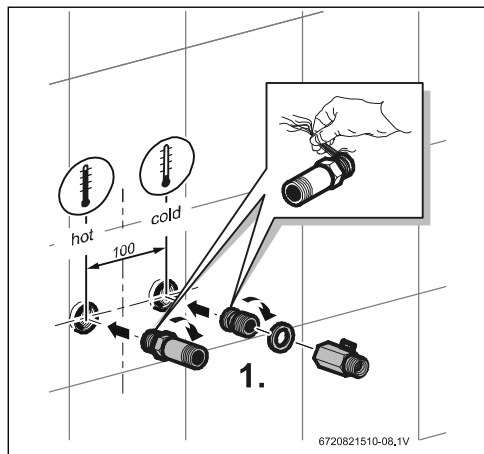


Fig. 8

- ▶ Retirar a peça do ponto de fixação superior.
- ▶ Baixar as peças de suporte ao posicionamento dos pontos de água.

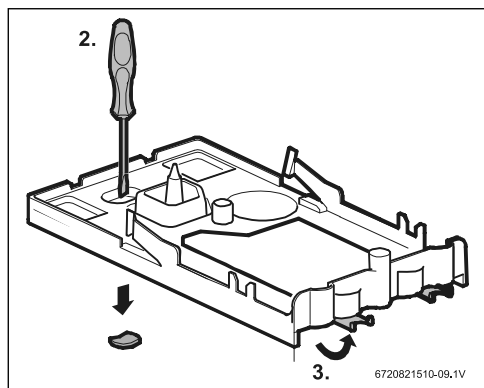


Fig. 9

- ▶ Marcar o ponto de fixação, assegurando que a estrutura está nivelada.

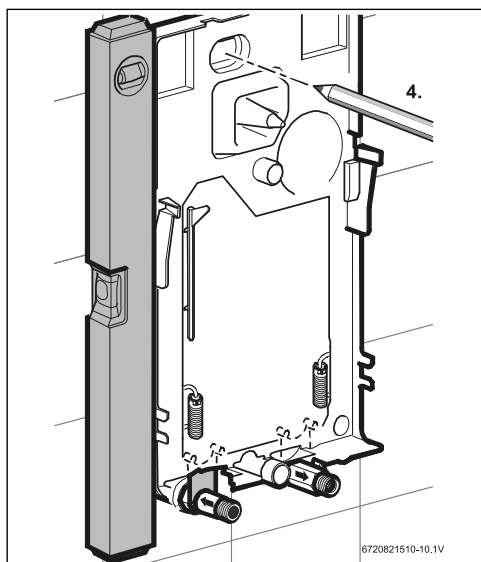


Fig. 10

- ▶ Fixar à parede a peça de fixação do aparelho.

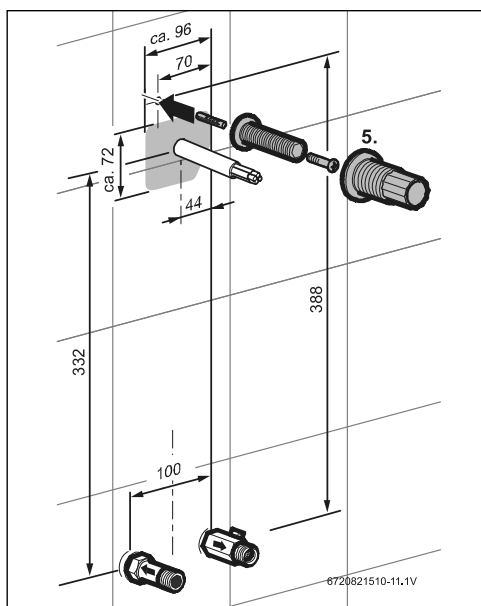


Fig. 11

5.3 Instalação na parede

- ▶ Cortar a manga de passagem do cabo de alimentação.
- ▶ Passar o cabo de alimentação pela manga, garantindo a estanquidade.

Se danificar a manga, os danos devem ser reparados de forma a garantir a estanquidade.

- ▶ Reposicionar as peças de suporte nos pontos de água.
- ▶ Passar o cabo de alimentação pelo orifício.
- ▶ Apertar a estrutura, compensar eventuais irregularidades da parede.
- ▶ Nivelar o aparelho com os parafusos de ajuste inferiores, em caso de necessidade.

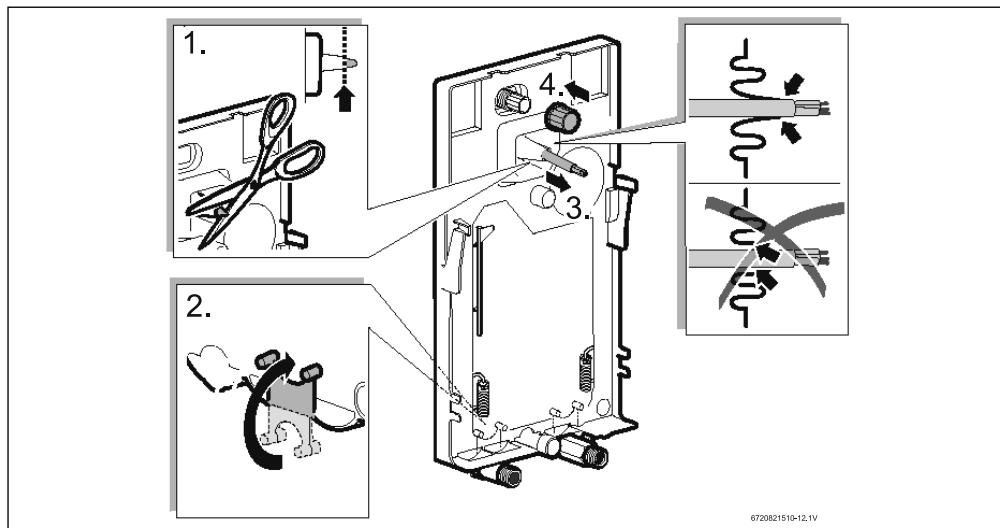


Fig. 12 Montagem na parede

- ▶ Compensar eventuais irregularidades da parede.
- ▶ Nivelar o aparelho com os parafusos de ajuste inferiores, em caso de necessidade.

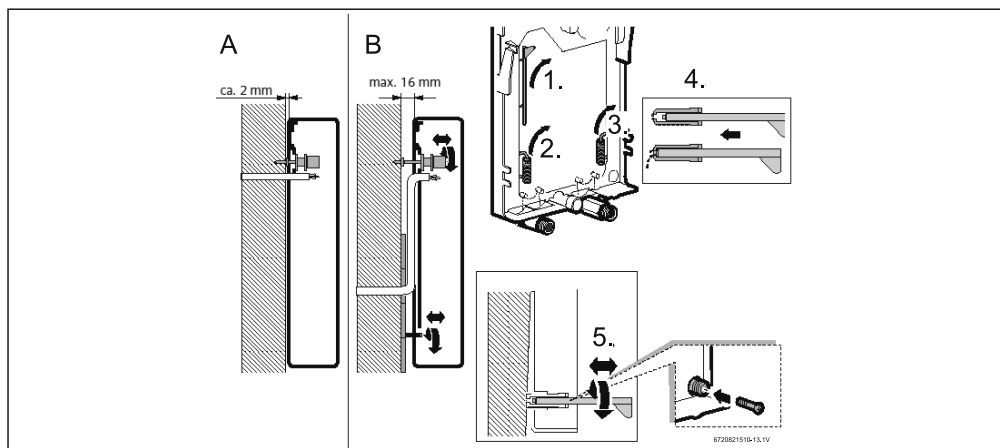


Fig. 13 Nivelar a estrutura

5.4 Aperto da ligação de água

- ▶ Posicionar o aparelho na estrutura de suporte.
- ▶ Fixar com as peças de fixação superiores.
- ▶ Retirar os tampões dos tubos de água.
- ▶ Apertar a ligação de saída de água.
- ▶ Colocar o limitador de caudal na entrada de água.
- ▶ Apertar a ligação de entrada de água.
- ▶ Abrir a alimentação de água.

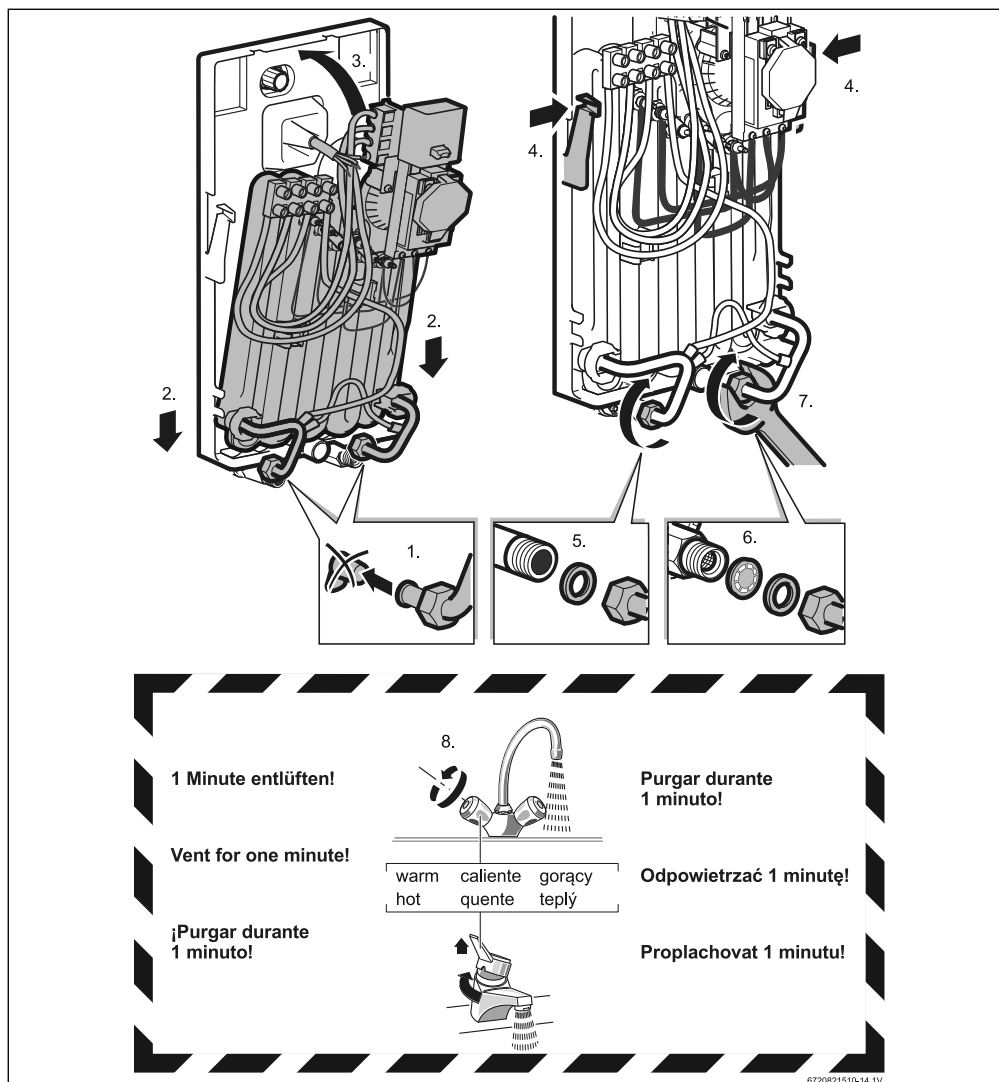


Fig. 14 Aperto da ligação de água

Purgar o aparelho

- ▶ Abrir completamente uma torneira de água quente durante aproximadamente um minuto.

Exemplo de instalação

As tubagens e acessórios de ligação não são fornecidos.

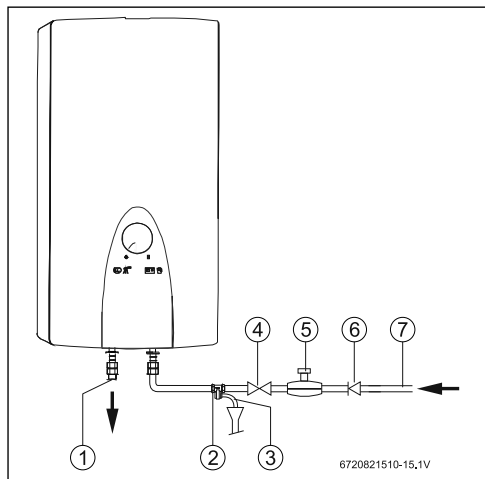


Fig. 15

- [1] Saída de água quente
- [2] Válvula de segurança
- [3] Mangueira de purga
- [4] Válvula de corte
- [5] Válvula redutora
- [6] Válvula antirretorno
- [7] Ligação à rede de água



Para aumentar a vida útil do aparelho aconselhamos a instalação dos sistemas de segurança e regulação demonstrados acima.

5.5 Conexão elétrica

O borne de ligação à rede pode ser montado em cima ou em baixo. O revestimento do cabo de ligação tem de ser introduzido pelo menos 40 mm dentro do aparelho.

Não devem ser utilizados cabos de secção superior.

- ▶ Ligar o aparelho de acordo com o esquema fornecido.

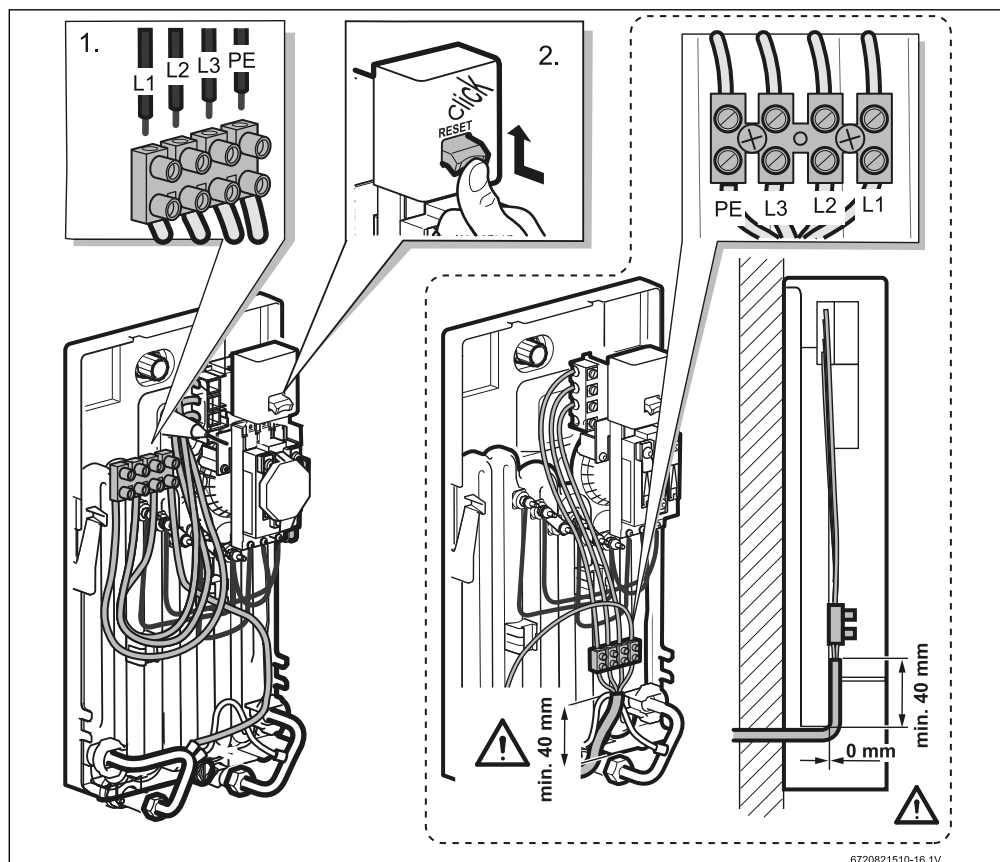


Fig. 16

5.7 Arranque

O aparelho está dimensionado para temperaturas de saída de aproximadamente 42 °C (p. ex. para o banho e para lavar as mãos).

Para temperaturas de saída mais elevadas, é necessário montar o limitador de caudal fornecido (Fig. 14).

- ▶ Ligar o interruptor principal.

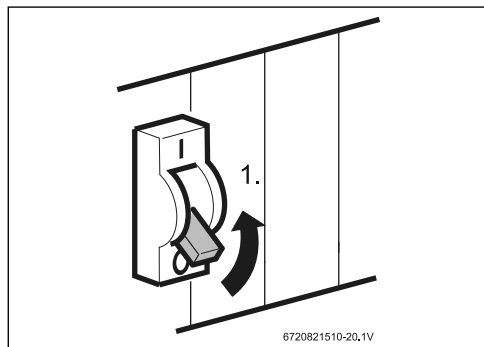


Fig. 20

- ▶ Posicionar o seletor de temperatura de acordo com as necessidades.

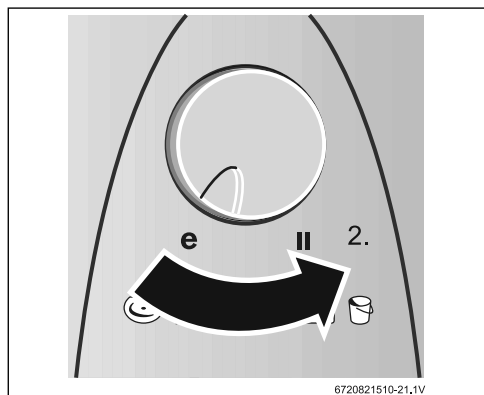


Fig. 21

- ▶ Abrir uma torneira de água quente.

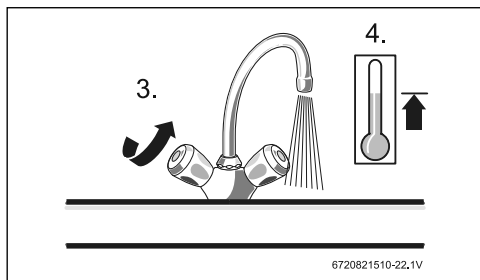


Fig. 22

- ▶ Verificar se com pouca pressão da água nas canalizações, se dá a comutação para o nível máximo de potência, mesmo estando abertas várias torneiras de água fria simultaneamente.

Se tal não acontecer:

- ▶ Remover o limitador de caudal.

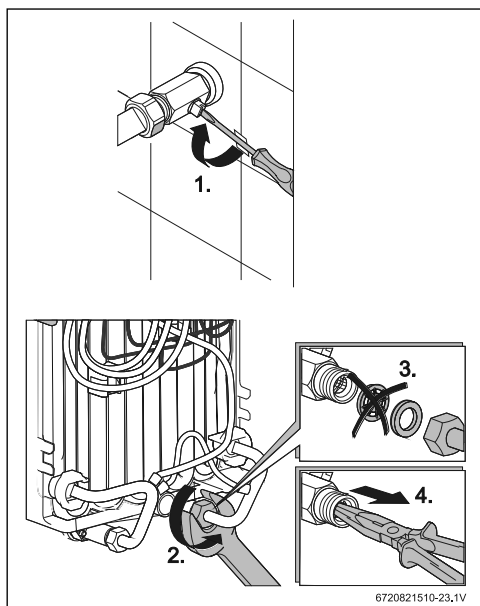


Fig. 23

6 Instruções de funcionamento

- ▶ Ler e observar as indicações de segurança detalhadas que se encontram no início deste manual.
- ▶ Não expor o aparelho a temperaturas negativas.



PERIGO: Choque elétrico!

Avarias no aparelho.

- ▶ Desligar a alimentação elétrica.
- ▶ Fechar a canalização de água fria.

6.1 Níveis de aquecimento

Com a torneira de água quente pouco aberta, o aparelho funciona em ambos os níveis pré-selecionados (**e, II**) a meia potência.

Com a torneira da água quente totalmente aberta, o aparelho trabalha à plena potência pré-selecionada.

O aparelho tem dois níveis de aquecimento:

- **e** Nível de poupança: dois terços da potência
 - regulação ideal para lavatório e duche
- **II** Aquecimento intensivo: potência máxima
 - utilizado se possuir uma misturadora com termóstato incorporado, para temperaturas elevadas ou grandes caudais de água, p. ex. em lava louças ou limpezas.



Fig. 24

O nível **e** é a regulação ideal para lavatório e duche.

6.2 Ligar/Desligar o aparelho

Ligar

- ▶ Abrir uma torneira de água quente.
O aparelho liga. A água aquece ao circular através do aparelho.

Desligar

- ▶ Fechar o ponto de água quente.

6.3 Regular a temperatura da água

Aumentar a temperatura da água

- ▶ Reduzindo o fluxo de água na torneira de água quente. A temperatura aumenta.

Diminuir a temperatura da água

- ▶ Abrir uma torneira de água fria. A temperatura diminui.

6.4 Colocar em funcionamento após um corte no abastecimento de água

- ▶ Desligar a alimentação elétrica.
- ▶ Abrir uma torneira de água quente o tempo suficiente para purgar o ar existente nas canalizações.
- ▶ Ligar a alimentação elétrica.
O aparelho está pronto a funcionar.

6.5 Poupança de energia

O melhor rendimento do aparelho é atingido com a posição do seletor de temperatura "e".

Em lavatórios:

- ▶ Abrir a torneira apenas o suficiente para que só a regulação de baixa potência de aquecimento seja atuada.

6.6 Operação no inverno



No inverno pode acontecer que a temperatura de entrada da água baixe e, conseqüentemente, a temperatura de saída desejada não seja atingida.

Para compensar o baixar da temperatura de entrada de água:

- ▶ Reduzir a quantidade de água na torneira de água até atingir a temperatura de água quente desejada.

6.7 Limpeza

- ▶ Não usar produtos de limpeza abrasivos nem solventes.
- ▶ Não usar aparelhos de limpeza a vapor.
- ▶ Limpar o exterior com produtos de limpeza suaves.
- ▶ Limpar os restos de sujidade ou de calcário.

Descalcificação

Normalmente, não é necessário remover o calcário do aparelho. No entanto, se a água da da rede de abastecimento for muito dura e se utilizar frequentemente água muito quente poderá ocorrer uma formação de depósitos de calcário. Neste caso, por favor contactar os serviços de assistência pós-venda.

7 Manutenção

Os trabalhos de reparação e manutenção apenas devem ser realizados por uma empresa especializada e autorizada. A primeira manutenção deve ser efetuada dois anos após a colocação em funcionamento.

Antes da realização de qualquer trabalho no aparelho, é preciso desligar a corrente elétrica e fechar a alimentação de água. Ao recorrer ao nosso serviço de assistência técnica indicar o código do aparelho e o n.º do código de fabrico na placa de características.

8 Proteção do ambiente/reciclagem

Proteção do meio ambiente é um princípio empresarial do Grupo Bosch.

Qualidade dos produtos, rendibilidade e proteção do meio ambiente são objetivos com igual importância. As leis e decretos relativos à proteção do meio ambiente são seguidas à risca. Para a proteção do meio ambiente são empregados, sob considerações económicas, as mais avançadas técnicas e os melhores materiais.

Embalagem

No que diz respeito à embalagem, participamos dos sistemas de aproveitamento vigentes no país, para assegurar uma reciclagem otimizada.

Todos os materiais de embalagem utilizados são compatíveis com o meio ambiente e reutilizáveis.

Aparelhos elétricos e eletrónicos em fim de vida



Aparelhos elétricos e eletrónicos que já não podem ser utilizados devem ser recolhidos em separado e ser transferidos para uma reciclagem ecológica (Diretiva da União Europeia sobre Desperdício de Equipamento Elétrico e Eletrónico).

Para a eliminação de aparelhos elétricos e eletrónicos deve usar os sistemas de retorno e recolha adequados.

9 Avarias

Avaria	Causa	Solução	Quem
Caudal de água demasiado baixo.	O crivo da torneira ou do chuveiro está entupido.	▶ Retirar o crivo, lavar ou remover o calcário.	Cliente
	O crivo da torneira de esquadria está entupido.	▶ Solicitar a um técnico especializado a limpeza do crivo	Técnico especializado
	A torneira de esquadria está entupida.	▶ Abrir completamente a torneira de água quente e abrir e fechar várias vezes a torneira. ▶ Limpar o crivo da torneira de água	Cliente
A água não aquece o suficiente.	O limite de potência foi alcançado.	▶ Reduzir o caudal na torneira de água	Cliente
	Caudal demasiado elevado e/ou temperatura de entrada da água fria demasiado baixa.	▶ Solicitar a regulação do caudal através da válvula angular. Controlar o limitador de caudal ou usar um mais pequeno.	Técnico especializado
	O segundo nível no aparelho não é ativado (não se ouve o “clique”)	▶ Retirar e limpar o crivo da torneira de água ou remover o calcário.	Cliente
		▶ Limpar o crivo na torneira de esquadria (Fig. 23, [4]).	Técnico especializado
O aparelho não liga.	O disjuntor no quadro elétrico disparou.	▶ Controlar o disjuntor no quadro elétrico.	Cliente
	O corta-circuito automático no aparelho disparou	▶ Solicitar a um técnico especializado o controlo do corta-circuito automático no aparelho. ▶ Controlar a temperatura de entrada permitida	Técnico especializado
O esquentador desliga-se durante a alimentação de água, a temperatura da água baixa	Anilha vedante que dilata na torneira de água quente	▶ Usar na torneira de água quente uma anilha vedante que não dilate.	Cliente
Operação no inverno: A temperatura de saída desejada deixa de ser atingida no inverno	A temperatura de entrada baixou.	▶ Reduzir a quantidade de água na torneira de água até atingir a temperatura de água quente desejada.	Cliente

Tab. 4

Se não tiver sido possível corrigir a avaria:

- ▶ Chamar o serviço de assistência pós-venda

10 Condições Gerais de Garantia dos Produtos

Registe o seu produto no site da marca

- ✓ Ao registar o seu produto está a ajudar a “marca” a proporcionar-lhe um serviço mais rápido
- ✓ Ao registar terá acesso a informação específica sobre o produto

1. Designação social e morada do Produtor ou representante

Bosch Termotecnologia, S.A.

Sede: Av. Infante D. Henrique Lotes 2E-3E, 1800-220 Lisboa | Portugal

Capital social: 2 500 000 EUR | NIPC: PT 500 666 474 | CRC: Aveiro

Esta garantia não limita os direitos de garantia do Comprador procedentes de contrato de compra e venda nem os seus direitos legais, nomeadamente os resultantes do Decreto-Lei n.º 67/2003 de 8 de Abril e do Decreto e Lei n.º 84/2008 de Maio, e do Artigo 921.º do Código Civil, que regulam certos aspetos na venda de bens de consumo e das garantias a elas relativas.

2. Identificação do Produto sobre o qual recai a garantia

Para identificação correta do Produto objeto das condições de garantia, a fatura de compra deve incluir os dados da embalagem do Produto: **modelo, referência de dez dígitos e nº de etiqueta FD**. Em alternativa, estes dados, encontram-se na placa de características do Produto.

3. Condições de garantia dos Produtos

3.1 A Bosch Termotecnologia, SA responde perante o Comprador do Produto, pela falta de conformidade do mesmo com o respetivo contrato de compra e venda, durante um prazo estabelecido na legislação aplicável ao uso dado ao equipamento, período de garantia de 2 anos para uso doméstico, e de 6 meses em equipamentos em uso profissional, a contar da data de entrega do bem.

3.2 Para exercer os seus direitos, o Comprador deve denunciar ao vendedor a falta de conformidade do Produto num prazo de dois meses a contar da data em que a tenha detetado.

3.3 Durante o período de garantia as intervenções no Produto serão exclusivamente realizadas pelos Serviços Técnicos Oficiais da Marca. Todos os serviços prestados no âmbito da presente garantia, serão realizados de segunda a sexta-feira, dentro do horário e calendário laboral legalmente estabelecidos em cada região do país.

3.4 Todos os pedidos de assistência deverão ser apresentados aos nossos serviços centrais de assistência técnica pelo número de telefone 808 275 325 ou 211 540 721 (Vulcano). O Comprador no momento da realização da assistência técnica ao Produto, deverá apresentar como documento comprovativo da garantia do Produto, a fatura ou outro documento relativo à compra do Produto do qual conste a identificação do Produto objeto da presente garantia e a data de compra do mesmo. Em alternativa, e de modo a validar a garantia do Produto poderão ser utilizados os seguintes documentos: contrato de abastecimento do gás ou energia elétrica (apenas em novas habitações e dependendo do equipamento); e no caso de habitações já existentes, cópia do termo de responsabilidade emitido pela entidade responsável pela montagem do equipamento.

3.5 O Produto destinado a uso doméstico terá que ser instalado por um profissional qualificado, de acordo com a regulamentação em vigor nomeadamente:

- Lei n.º 15/2015 de 16 de Fevereiro,
- Decreto-Lei n.º 263/1989,
- Portaria n.º 361/98,
- NP 1037-1 de 2002,
- NP 1037-2 de 2000,
- NP 1037-3 de 2002,
- NP 1037-4 de 2001,
- Portaria n.º 1451/2004,
- Decreto-Lei n.º 78, n.º 79 e n.º 80/2006,
- Decreto-Lei n.º 118/2013,
- Regulamento (CE) n.º 842/2006 e n.º 517/2014,
- Decreto-Lei n.º 56/2011, de 21 de Abril,

Bem como outras regulamentações aplicáveis para aspetos como abastecimento de água, gás, gasóleo, eletricidade e/ou outros relacionados com o equipamento ou sector, e conforme o descrito no manual de instalação e utilização e com os acessórios originais ou recomendados pela marca. Uma instalação de Produto não conforme com as especificações do fabricante e/ou, que não cumpra a regulamentação legal sobre esta matéria, não dará lugar à aplicação da presente garantia, sendo necessária a correção da instalação, e retificação dos defeitos e dos danos causados ao Produto, com vista a aplicação das condições de garantia descritas neste documento. Sempre que um nosso Produto seja instalado no exterior, este deverá ser protegido contra efeitos meteorológicos, nomeadamente poluição, atmosferas corrosivas ou salinas, chuva e ventos. Nestes casos, poderá ser necessária a proteção do aparelho mediante aplicação de elementos protetores devidamente ventilados.

3.6 Não deverão instalar-se aparelhos de câmara de combustão aberta em locais que contenham produtos químicos no ambiente, nomeadamente em cabeleireiros, já que a mistura desses Produtos com o ar pode produzir gases tóxicos na combustão, uma rápida corrosão e o deficiente funcionamento do aparelho. Neste tipo de ambientes é especialmente recomendado o aparelho de câmara de combustão estanque.

3.7 Em acumuladores de água a gás, acumuladores indiretos, termoacumuladores elétricos, termossifões e caldeiras que incluam depósitos acumuladores de água quente, para que se aplique a prestação em garantia, deverá ser aplicada a proteção galvânica realizada a verificação anual do ânodo de proteção destes depósitos pelo Serviço Técnico Oficial e substituído quando necessário. Depósitos sem manutenção deste ânodo de proteção, não serão abrangidos pelas condições de garantia. Para evitar danos no depósito por sobrepressão, deverá no momento da sua instalação observar-se o seu correto funcionamento, de referir que as válvulas deverão ter um valor igual ou inferior à pressão suportada pelo depósito, assim como deverá ser revisto periodicamente o correto funcionamento da válvula de segurança da instalação. Independentemente do tipo de aparelho, todas as válvulas de segurança deverão ser canalizadas para dreno, para evitar danos na habitação por descargas de água. Não poderá existir válvula de corte entre o acumulador e a referida válvula de segurança. A garantia do Produto não inclui os danos causados pela não canalização da água descarregada por esta válvula bem como danos provocados pela corrosão galvânica nas tubagens ou equipamento devido ao não uso de separadores dielétricos na ligação do equipamento a tubagens metálicas cujas características dos materiais aplicados potenciem este tipo de corrosão.

Os acumuladores ou depósitos de água quente, termoacumuladores a gás ou elétricos, ou aplicados em sistema de termossifão destinam-se a ser usados exclusivamente para o aquecimento de água potável de acordo com o Decreto-Lei n.º 306/2007, de 27 de Agosto e instalados de acordo com restantes normas aplicáveis ao sector nomeadamente:

- Portaria nº 1081/91, de 24 de Outubro (instalação de termoacumuladores elétricos);
- DIN 1988-2 e DIN 4753-1 (Uso, seleção e aplicação de dispositivos de segurança, proteções catódicas, grupos de segurança compostos por válvula de retenção e segurança para instalações de água potável);
- DIN EN 806 (Regras técnicas para instalações de água potável);
- DIN EN 1717 (Proteção da água potável contra sujidades nas instalações de água potável e exigências gerais para os dispositivos de segurança designados para a prevenção contra a contaminação da água potável devido a refluxo);
- DIN 4708 (Instalações centrais para o aquecimento de água);

- EN 12975 (Instalações solares térmicas e os seus componentes).

3.8 Termoacumuladores elétricos. A garantia comercial para a Cuba é extensível até 3 anos (com início desde a data de instalação) desde que a verificação do ânodo tenha sido executada conforme recomendado pela Bosch Termotecologia, SA. Durante os dois primeiros anos, em cumprimento com a atual legislação em vigor, o Produtor responde perante o Comprador do Produto, pela falta de conformidade do mesmo com o respetivo contrato de compra e venda, a contar da data de entrega do bem. Consideram-se incluídos neste âmbito os custos de reparação do Produto ou sua substituição, transporte e meios de elevação, mão-de-obra de montagem e desmontagem e deslocação. No terceiro ano, especificamente para extensão de garantia da cuba do termoacumulador, apenas está incluído o custo de disponibilização do substituto, os restantes custos, deslocação e mão-de-obra são uma incumbência do Comprador.

3.9 Coletores solares e sistema termossifão. A garantia comercial para este Produto é extensível até 6 anos (com início desde a data de instalação) desde que comprovada a manutenção recomendada pela Bosch Termotecologia, SA ao sistema e executada por técnicos certificados para o efeito. Durante os dois primeiros anos, em cumprimento com a atual legislação em vigor, o Produtor responde perante o Comprador do Produto, pela falta de conformidade do mesmo com o respetivo contrato de compra e venda, a contar da data de entrega do bem.

Consideram-se incluídos neste âmbito os custos de reparação do Produto ou sua substituição, transporte e meios de elevação, mão-de-obra de montagem e desmontagem e deslocação. Do terceiro ao sexto ano, para os Produtos com 6 anos de garantia, apenas se encontra incluído o custo de disponibilização do substituto, os restantes custos são uma incumbência do Comprador. Esta garantia não cobre incorreções inestéticas à pintura ou estruturas, a quebra do vidro do coletor assim como danos de transporte, armazenamento não adequado ou instalação que afetem o coletor, reservatório ou conjunto termossifão.

3.10 A água ou fluido utilizado no sistema de consumo, aquecimento ou arrefecimento (caldeiras, radiadores, depósitos e ou permutadores internos ou externos) devem cumprir os requisitos legais, bem como garantir as condições de instalação e funcionamento definidas pelo fabricante, as características químicas da água ou fluido utilizado deverão estar de acordo com as exigências do fabricante, nomeadamente no que respeita a condutividade, dureza, PH, alcalinidade, concentração de cloratos e limites de oxigenação de circuito. Caso algum destes indicadores apresente valores fora do recomendado, a presente garantia deixará de ter efeito.

3.11 O uso de anticongelante ou aditivos nos sistemas solar, aquecimento ou arrefecimento será permitido desde que cumpram as especificações do fabricante.

3.12 Fica a cargo do Comprador garantir que são efetuadas manutenções periódicas, conforme indicado nos manuais de instalação e manuseamento, que acompanham o Produto ou de acordo com legislação aplicável.

3.13 Salvo nos casos expressamente previstos na lei, uma intervenção em garantia não renova o período de garantia do Produto.

3.14 Em geral, os equipamentos devem ser instalados em locais acessíveis, e sem risco para o técnico, especialmente nos equipamentos coletores solares, depósitos termostáticos e de ar condicionado os meios necessário para o acesso a eles estará a cargo do Comprador.

3.15 Esta garantia é válida para os Produtos e equipamentos produzidos ou representados pela Bosch Termotecnologia, SA e que tenham sido adquiridos e instalados em Portugal.

4. Circunstâncias que excluem a aplicação da garantia

Ficam excluídos da garantia, ficando o custo total da reparação a cargo do utilizador, os seguintes casos:

4.1 Operações de manutenção, conversões do tipo de gás, arranques, limpeza e afinação do Produto, inspeções de gás, ou substituição das pilhas. No ar-condicionado e bombas de calor: má fixação de unidades, gotejamento de condensados de água por maus isolamentos, cabos elétricos mal dimensionados, acréscimo, decréscimo de fluido refrigerante bem como avarias decorrentes de: distância excessiva/insuficiente entre unidades, fugas de gás refrigerante causadas por má instalação, deficiente renovação de ar no evaporador/condensador.

4.2 Deficiências de componentes externos ao Produto que possam afetar o seu correto funcionamento, bem como danos materiais ou outros (ex. tubos de exaustão, telhas, telhados, coberturas impermeabilizadas, tubagens ou danos pessoais) pelo uso indevido de materiais na instalação, não cumprimento de instalação de acordo com normas de instalação do produto, regulamentação aplicável ou regras de boa arte, nomeadamente, aplicação de tubos não adequados ao sistema, equipamento, pressões e à temperatura em uso, aplicação de válvulas antirretorno e ou válvulas antipoluição, válvulas de segurança ou misturadoras de temperatura automáticas.

4.3 Produtos cujo funcionamento tenha sido afetado por falhas ou deficiências de componentes externos, ou por deficientes dimensionamentos.

4.4 Defeitos provocados pelo uso de acessórios, de peças de substituição ou software que não sejam as determinadas pelo fabricante. Os aparelho de câmara de combustão estanque,

quando as condutas de evacuação utilizadas na instalação não são homologadas pelo fabricante e para o equipamento.

4.5 O defeito que provenha do incumprimento das instruções de instalação, utilização e funcionamento ou de aplicações não conformes com o uso a que se destina o Produto, ou ainda de fatores climáticos anormais, de condições estranhas de funcionamento, de sobrecarga ou de uma manutenção ou limpeza realizados inadequadamente.

4.6 Os Produtos que tenham sido modificados ou manipulados por pessoas alheias aos Serviços Técnicos Oficiais da marca e consequentemente sem autorização explícita do fabricante.

4.7 As avarias causadas por agentes externos (químicos, roedores, aves, aranhas, etc.), fenómenos atmosféricos e/ou geológicos (terramotos, tempestades, geadas, granizos, trovoadas, chuvas, sal, projeção de objetos, etc.), ambientes agressivos ou salinos, assim como, as derivadas de pressão de água excessiva, alimentação elétrica inadequada, pressão ou abastecimento dos circuitos inadequados, atos de vandalismo, confrontos urbanos e conflitos armados de qualquer tipo bem como derivados.

Nota: No caso de aparelhos a gás, e antes da respetiva instalação o Comprador deverá verificar se o tipo de gás abastecido se adequa ao utilizado pelo Produto, através da visualização da sua chapa de características. Do mesmo modo e antes da sua utilização, o Comprador deverá verificar que o Produto foi instalado conforme a regulamentação vigente e por técnicos qualificados.

4.8 Relativamente aos Produtos, às peças ou componentes danificados no transporte ou na instalação.

4.9 As operações de limpeza realizadas ao aparelho ou componentes do mesmo, motivadas por concentrações no ambiente de poluição, gorduras, sujidade, corrosividade ou outras circunstâncias do local onde está instalado. Também se exclui da prestação em garantia as intervenções para a descalcificação do Produto, (a eliminação do calcário ou outros materiais depositados dentro do aparelho e produzido pela qualidade da água de abastecimento, aquecimento ou tubagem aplicada). De igual forma são excluídas da prestação de garantia as intervenções de purga de ar.

4.10 O custo da desmontagem de móveis, armários ou outros elementos que impeçam o livre acesso ao Produto (se o Produto for instalado no interior de um móvel ou outro espaço dedicado ex. sala técnica), deve respeitar as dimensões e características indicadas no manual de instalação e utilização que acompanha o aparelho). Quando a instalação não permita acesso imediato e seguro aos equipamentos, os custos adicionais de meios de acesso e segurança ficarão a cargo do comprador.

4.11 Serviços de informação ao domicílio, sobre utilização do seu sistema de aquecimento, climatização, programação e/ou

reprogramação de elementos de regulação e controlo, tais como: elementos de diagnóstico e controlo remoto, termóstatos, reguladores, programadores, etc.

4.12 Serviço de ajuste de cargas de gás em sistemas de ar condicionado ou bombas de calor, limpeza ou substituição de filtros, deteção de fugas de gás em tubagens externas ao aparelho, danos produzidos devido a necessidade de limpeza das máquinas. Limpeza e retificação de condutas para drenagem de condensados.

4.13 Serviços de urgência não incluídos na prestação de garantia, i.e., serviços de fins-de-semana e feriados, por se tratar de serviços especiais não incluídos na cobertura da garantia e que, têm portanto um custo adicional, realizar-se-ão exclusivamente a pedido expresso do cliente.

5. O Produtor corrigirá sem nenhum encargo para o Comprador, os defeitos cobertos pela garantia, mediante a reparação do Produto ou pela sua substituição. Os Produtos, os equipamentos ou peças substituídas passarão a ser propriedade do Produtor.

6. Sem prejuízo do que resulta do legalmente estabelecido, a responsabilidade do Produtor, em matéria de garantia, limita-se ao estabelecido nas presentes condições de garantia.

Bosch Termotecnologia SA

Apontamentos

VULCANO

Departamento Comercial
Av. Infante D. Henrique, lotes 2E e 3E
1800-220 Lisboa
tel. 218 500 300 fax 218 500 301
info.vulcano@pt.bosch.com

Instalações Fabris
E.N. 16 - Km 3,7 Aveiro
3800-533 Cacia

ISO 9001
ISO 14001
OHSAS 18001
BUREAU VERITAS
Certification



Bosch Termotecnologia, S.A. - Sede: Av. Infante D. Henrique, Lotes 2E e 3E - 1800-220 Lisboa | Portugal
Capital social: 2 500 000 EUR • NIPC: PT 500 666 474 • CRC: Aveiro

SER VIÇO PÓS-VENDA

CHAMADA LOCAL

211 540 721

808 275 325

www.vulcano.pt



YouTube



 **Vulcano**

SOLUÇÕES DE ÁGUA QUENTE