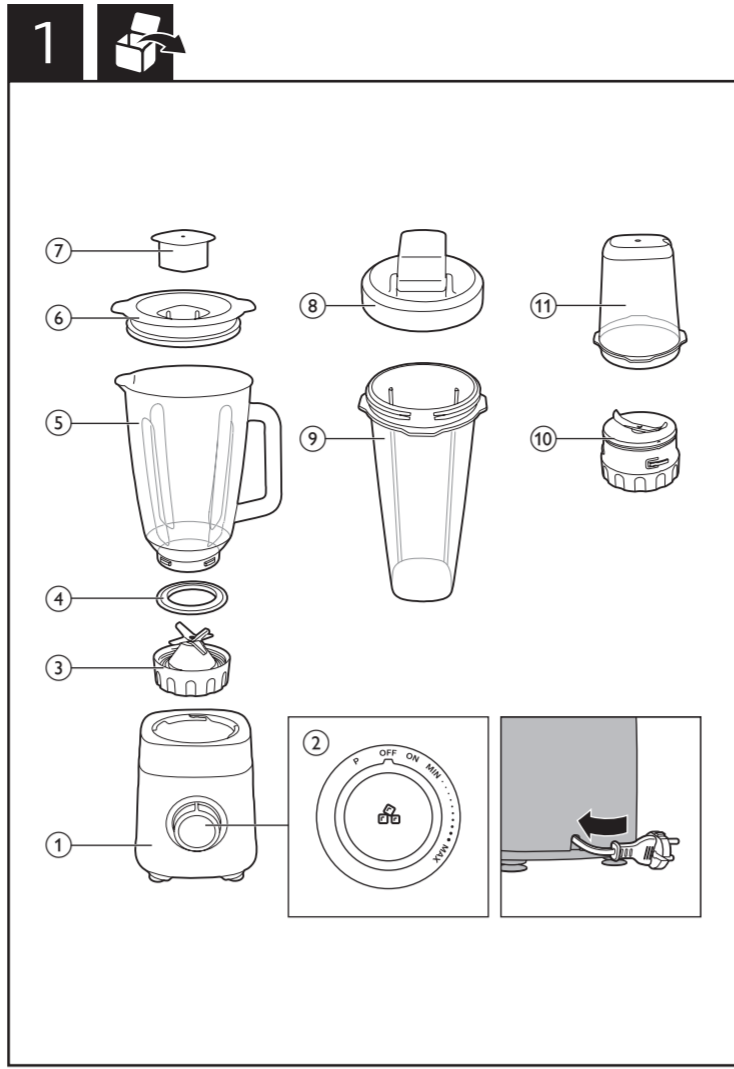


PHILIPS

HR3571
HR3573



- | | |
|-----------------------|-------------------------|
| EN User manual | IT Manuale utente |
| DA Brugervejledning | NL Gebruiksaanwijzing |
| DE Benutzerhandbuch | NO Brukerhåndbok |
| EL Εγχειρίδιο χρήσης | PT Manual do utilizador |
| ES Manual del usuario | SV Användarhandbok |
| FI Käyttöopas | TR Kullanım kılavuzu |
| FR Mode d'emploi | |



English

- Motor unit with control knob
- Rotary knob and preset settings
 - **MIN/MAX/ON**: to turn on the blender and select a blending speed setting.
 - **OFF**: to turn off the blender.
 - **P**: to crush ice.
 - **P**: to blend briefly and for easy clean.
- Blender blade unit
- Sealing ring
- Blender jar
- Lid of blender jar
- Small covering lid

Tumbler (HR3573 only)

- Tumbler lid
- Tumbler jar

Mill (Optional)

- Mill blade unit
- Mill jar

Dansk

- Motorenhet med kontrolknop
- Drejeknop og forudindstillinger
 - **MIN/MAX/ON**: Tænd for blenderen, og vælg en hastighedsindstilling.
 - **OFF**: Sluk for blenderen.
 - **P**: for at knuse is.
- Blenderknive
- Tætningsring
- Blenderglas
- Låg til blenderglas
- Lille dæksel

Bæger (kun HR3573)

- Låg til beholder
- Beholderglas

Møllekværn (ekstraudstyr)

- Mølle-knivenhed
- Beholder til møllekværn

Deutsch

- Motoreinheit mit Drehschalter
- Drehknopf und Voreinstellungen
 - **MIN/MAX/ON**: zum Einschalten des Mixer und zum Auswählen der Mixergeschwindigkeitsstufe.
 - **OFF**: zum Ausschalten des Mixers.
 - **P**: zum Zerkleinern von Eis.
- Mixermessereinheit
- Dichtungsring
- Mixbehälter
- Deckel des Mixbehälters
- SDeckel für Mühle

Becher (nur HR3573)

- Deckel für Becher
- Becherbehälter

Mühle (optional)

- Mühlmessereinheit
- Mühlenbehälter

Ελληνικά

- Μοτέρ με διακόπτη έλεγχου
- Περιστροφικός διακόπτης και προκαθορισμένες ρυθμίσεις
 - **MIN/MAX/ON**: Για να ενεργοποιησετε το μπλέντερ και να επιλέξετε μια ρύθμιση ταχύτητας ανάμειξης.
 - **OFF**: Για να απενεργοποιήσετε το μπλέντερ.
 - **P**: Για θρυμματισμό πάγου.
- Λεπίδες μπλέντερ
- Διακτύλιος σφράγισης
- Κανάτα μπλέντερ
- Καπάκι κανάτας μπλέντερ
- Μικρό καπάκι κάλυψης

Δοχείο (HR3573 μόνο)

- Καπάκι δοχείου
- Κανάτα δοχείου

Μύλος (προαιρετικά)

- Λεπίδες μύλου
- Κανάτα μύλου

Español

- Unidad motora con rueda de control
- Control giratorio y ajustes predeterminados
 - **MIN/MAX/ON**: Para encender la batidora y seleccionar una posición de velocidad de batido.
 - **OFF**: Para apagar la batidora.
 - **P**: Para picar hielo.
- Unidad de cuchillas de la batidora
- Junta
- Jarra de batidora
- Tapa de la jarra de la batidora
- Tarapequeña

Vaso portátil (solo modelo HR3573)

- Tapa del vaso portátil
- Jarra del vaso portátil

Molinillo (opcional)

- Unidad de cuchillas del molinillo
- Jarra del molinillo

Suomi

- Runko ja ohjauspainike
- Valintanuppi ja esivalinta-asetukset
 - **MIN/MAX/ON**: tehosekoittimen käynnistämiseen ja sekoittimen nopeusasetuksen valintaan.
 - **OFF**: tehosekoittimen virran katkaisemiseen.
 - **P**: jään murskaamiseen.
- Tehosekoittimen teräyksikkö
- Tiiviste
- Sekoituskulho
- Sekoituskulhon kansi
- Spieni suojakansi

Juomalasi (vain HR3573)

- Juomalasin kansi
- Juomalasikannu

Maustemylly (lisävaruste)

- Hienonnusosa
- Maustemyllyn astia

Français

- Bloc moteur avec bouton de commande
- Bouton rotatif et présélections
 - **MIN/MAX/ON** : pour allumer le blender et sélectionner une vitesse de mixage.
 - **OFF** : pour éteindre le blender.
 - **P** : pour piler de la glace.
- Ensemble lames du blender
- Bague d'étanchéité
- Blender
- Couvercle du blender
- Setti couvercle

Gourde (HR3573 uniquement)

- Couvercle du verre isotherme
- Gourde isotherme

Moulin (en option)

- Ensemble lames du moulin
- Bol du moulin

Italiano

- Blocco motore con manopola di controllo
- Manopola e impostazioni predefinite
 - **MIN/MAX/ON**: per accendere il frullatore e selezionare un'impostazione di velocità.
 - **OFF**: per spegnere il frullatore.
 - **P**: per tritare il ghiaccio.
- Gruppo lame frullatore
- Anello di guarnizione
- Vaso frullatore
- Coperchio del vaso frullatore
- Coperchiopiccolo

Bicchieri (solo HR3573)

- Coperchio del bicchiere
- Vaso del bicchiere

Tritatutto (opzionale)

- Lama tritatutto
- Vaso tritatutto

Nederlands

- Motorunit met bedieningsknop
- Draaiknop en voorgeprogrammeerde instellingen
 - **MIN/MAX/ON**: om de blender in te schakelen en een snelheidsstand te selecteren voor het mengen.
 - **OFF**: om de blender uit te schakelen.
 - **P**: om ijs te vernalen.
- Mesunit van blender
- Afdichting
- Blenderbeker
- Deksel van blenderkan
- SKlein deksetje

Tumbler (alleen HR3573)

- Tumblerdeksel
- Tumblerkan

Maalmolen (optioneel)

- Mesunit van maalmolen
- Maalmolenbeker

Norsk

- Motorenhet med bryter
- Roterende bryter og forhåndsinnstillinger
 - **MIN/MAX/ON**: for å slå på hurtigmikseren og velge en hastighetsinnstilling for miksing.
 - **OFF**: for å slå av hurtigmikseren.
 - **P**: for å knuse is.
- Knivenhet for hurtigmikser
- Gummipakning
- Mikserkanne
- Lokk til mikserkanne
- SLokk for kvern

Shakebeholder (kun HR3573)

- Lokk for mikserkanne
- Kolbe for mikserkanne

Kvern (tilleggsutstyr)

- Knivenhet for kvern
- Kvernbeholder

Português

- Motor com botão de controlo di controllo
- Botão rotativo e predefinições
 - **MIN/MAX/ON**: para ligar a liquidificadora e seleccionar uma regulação de velocidade de liquidificação.
 - **OFF**: para desligar a liquidificadora.
 - **P**: para picar gelo.
- Lâmina da liquidificadora
- Anel vedante
- Copo misturador
- Tampa do copo misturador
- STampa pequena

Copo para levar (apenas HR3573)

- Tampa do copo para levar
- Corpo do copo para levar

Moinho (opcional)

- Lâmina do moinho
- Copo do moinho

Svenska

- Motorenhet med kontrollvred
- Vred och förinställningar
 - **MIN/MAX/ON**: för att slå på mixern och välj en mixerhastighet.
 - **OFF**: för att stänga av mixern.
 - **P**: för att krossa is.
- Knivenhet för mixer
- Tätningring
- Mixerbehållare
- Lock till mixerbehållare
- Litet lock

Drickmugg (endast HR3573)

- Lock till drickmugg
- Drickmugg

Kvarn (tillval)

- Knivenhet för kvarn
- Kvarnbägare

Türkçe

- Kontrol düğmeli motor ünitesi
- Döner düğme ve ön ayarlar
 - **MIN/MAX/ON** (MIN/MAKS/AÇIK): Blenderi açmak ve bir kanştırma hızı ayar seçmek için kullanılır.
 - **OFF** (KAPALI): Blenderi kapatmak için kullanılır.
 - **P**: Buz kırmak için kullanılır.
- Blender bıçak ünitesi
- Halka conta
- Blender haznesi
- Blender haznesinin kapağı
- Küçük kapak

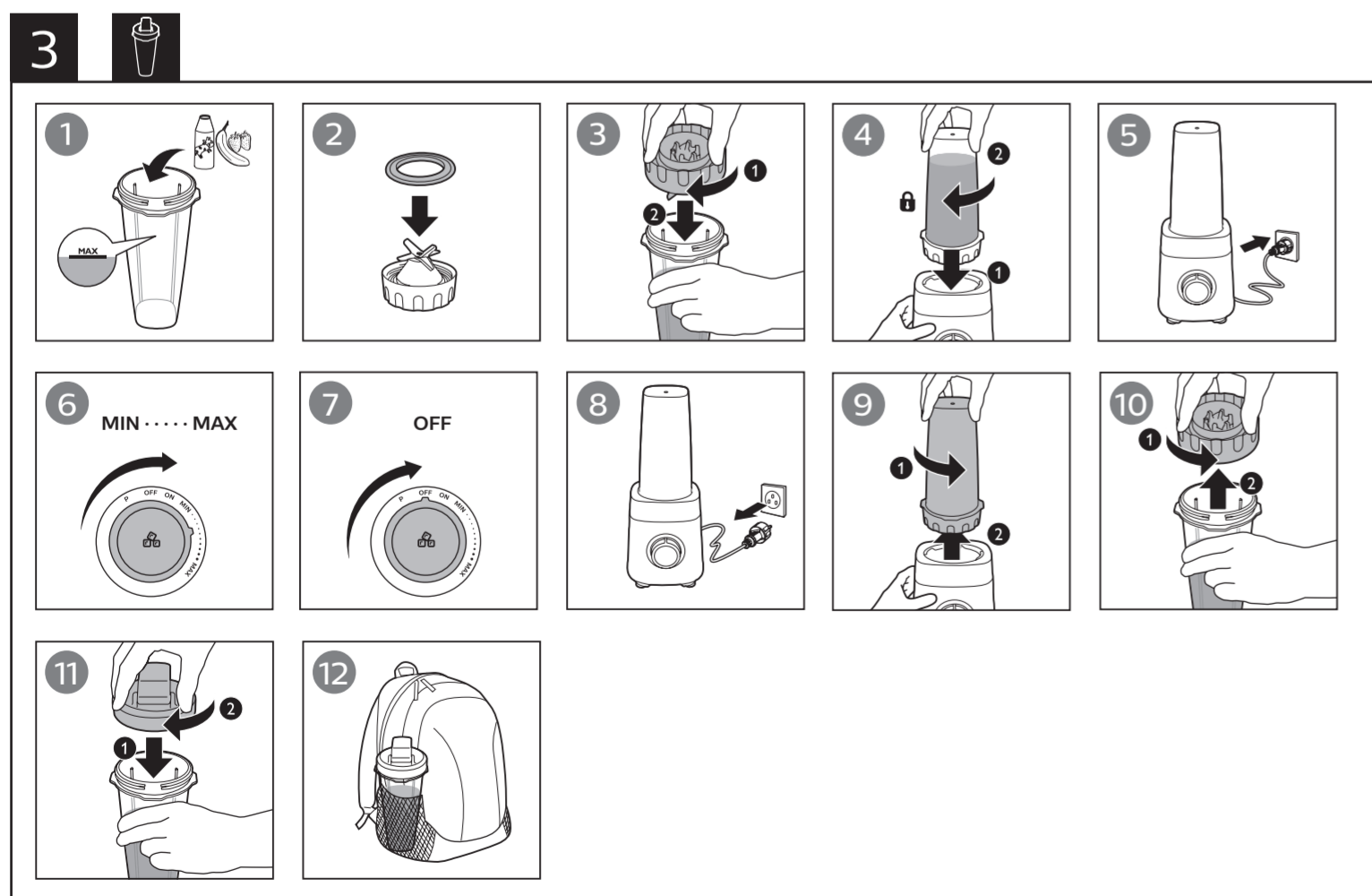
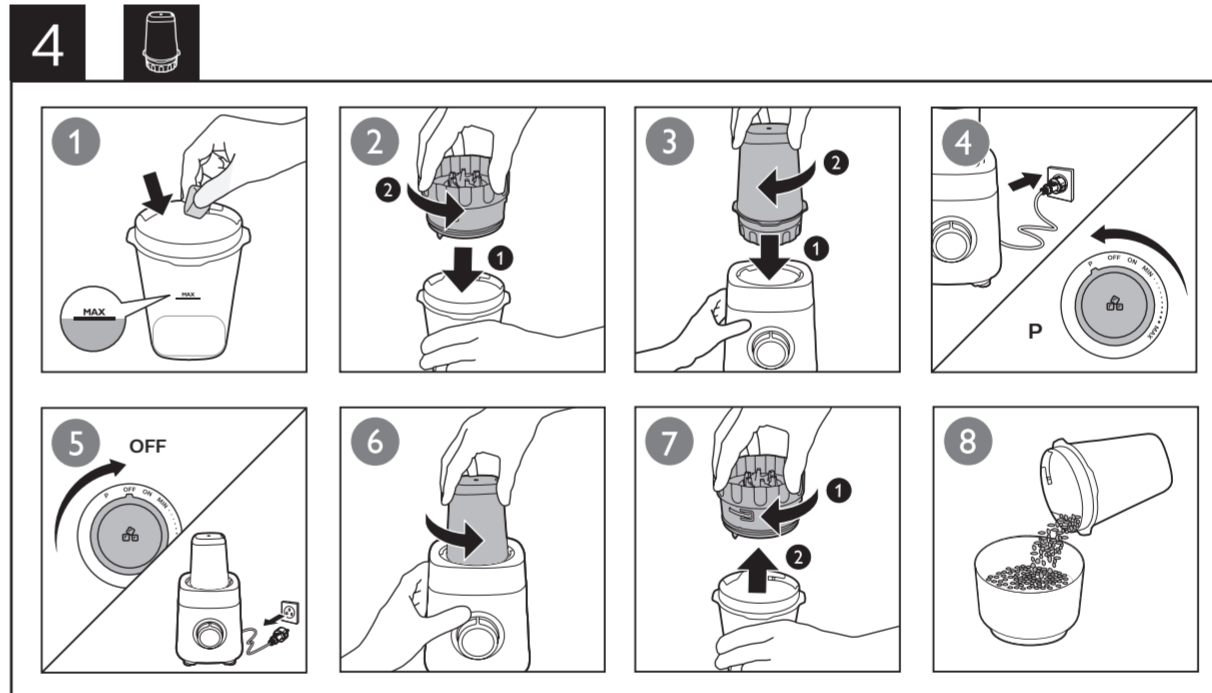
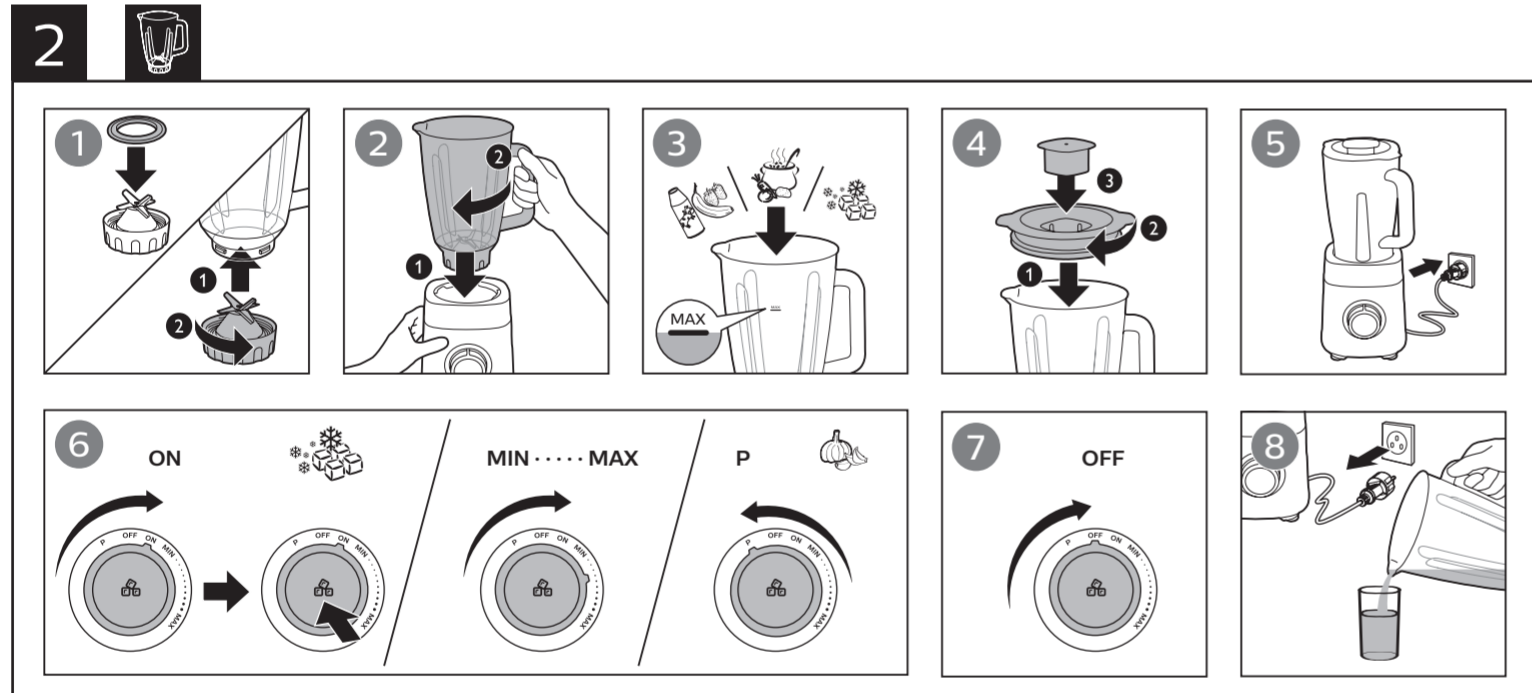
Sürahi (yalnızca HR3573)

- Sürahi kapağı
- Sürahi haznesi

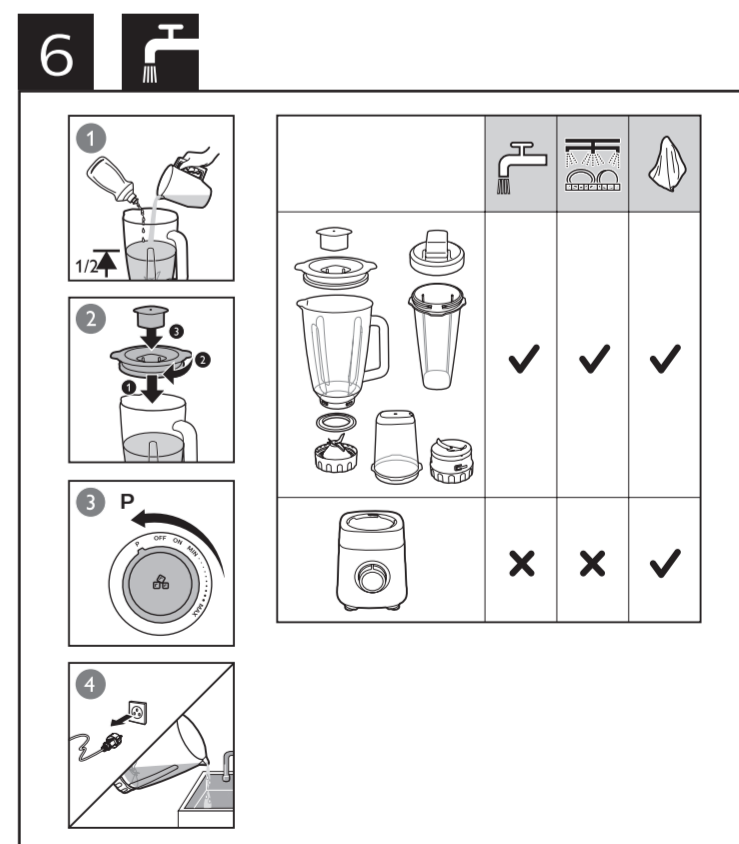
Öğütücü (İsteğe bağlı)

- Öğütücü bıçağı ünitesi
- Öğütücü haznesi

© 2019 Koninklijke Philips N.V.
All rights reserved.
3000 048 37261



		Kg (MAX)	(MAX)	(MAX)
Blender jar	1500 ml	MAX	60 - 90 sec.	
	1500 ml	MAX	60 - 90 sec.	
	1500 ml	MAX	30 - 60 sec.	
Tumbler jar	200 g / 300 ml	MAX	1 min	
	200 g / 250 ml	MAX	1 min	
Mill jar	25 - 50 g	P	30 sec.	
	5 - 25 g	P	30 sec.	
	25 - 75 g	P	30 sec.	
Tumbler jar	20-40 g	P	10 sec.	
	100 g	P	10 sec.	



English

Before first use

Thoroughly clean the parts that will come in contact with food before you use the appliance for the first time (see chapter "Cleaning").

- Note**
- Do not exceed the maximum quantities and processing times indicated in Fig.5.
- Do not operate the appliance for more than 60 seconds at a time when processing heavy loads and let it cool down to room temperature for next operatoin.
- Do not attempt to process very thick recipes such as bread dough or mash potatoes.

Blender (Fig. 2)

The blender is intended for:

- Blending fluids, e.g. dairy products, sauces, fruit juices, soups, mixed drinks, shakes.
- Mixing soft ingredients, e.g. pancake batter or mayonnaise.
- Pureeing cooked ingredients.

- Note**
- Never overfill the blender jar above the maximum level indication (1.5 litres) to avoid spillage.

- Tip**
- For chopping use cases, e.g. chop parsley, garlic, onion, etc., use the mill accessory (CP6671) for best results.
- For dry/wet grinding use cases, e.g. make coffee bean powder, chilli powder, etc., use the mill accessory (CP6670) for best results.
- If you want to purchase an additional accessory, please contact Philips Consumer Care Center in your country.

Pulse and ice crushing function

To process ingredients briefly (such as garlic), rotate the rotary knob to the P (PULSE) position.

To crush ice, press the ice crushing button. To stop, turn the rotary knob to the OFF position.

- Tip**
- To process ingredients very briefly, rotate the rotary knob to the P (PULSE) position several times.
- To crush ice, press the ice crushing button 👉. To stop, the ice crushing button 👉 again or turn the rotary knob to the OFF position.
- Never use the pulse function longer than a few seconds at a time.

Tumbler (Fig. 3)

Make your smoothies or shakes directly with the tumbler. Remove the blade unit and attach the lid of the tumbler. Then you can bring the tumbler out and enjoy directly.

- Note**
- Never overfill the tumbler jar above the maximum level indication to avoid spillage.
- Never fill the tumbler jar with soft drinks to avoid spillage.

Cleaning (Fig. 6)

Easily cleaning the blender jar: Follow the steps: 1 2 3 4.

Note: Make sure to rotate the rotary knob to P (Pulse) position a few times.

Dansk

Før apparatet tages i brug

Sorg for at rengøre de dele, der kommer i berøring med mad, inden du bruger apparatet for første gang (se afsnittet "Rengøring").

- Bemærk**
- Undgå at overskride de angivne mængder og tilberedningstider angivet i Fig. 5.
- Lad ikke apparatet køre i mere end 60 sekunder ad gangen, når du behandler større mængder, og lad det køle ned til stuetemperatur, før det bruges igen.
- Forsøg ikke med mad, der har en meget tyk konsistens som f.eks. dej eller kartoffelmos.

Blender (Fig. 2)

Blenderen er beregnet til:

- Blending af flydende ingredienser, f.eks. mejeriprodukter, sauce, frugtjuice, suppe, mixede drinks og shakes.
- Mixning af bløde ingredienser, f.eks. pandekagedej eller mayonnaise.
- Purering af kogte ingredienser.

- Bemærk**
- Overfyld aldrig blenderglasset til over det angivne maksimale niveau (1,5 liter), så du undgår, at indholdet flyder over.

- Tip**
- Ved hakning af f.eks. persille, hvidløg, løg osv. giver møllekværnen (CP6671) de bedste resultater.
- Ved tør/våd formaling af f.eks. kaffebønner, chilipulver osv. giver møllekværnstilbehøret (CP6670) de bedste resultater.
- Hvis du ønsker at købe ekstra tilbehør, bedes du kontakte dit lokale Philips Kundecenter.

Pulse- og iskusningsfunktion

Hvis du vil tilberede ingredienser kortvarigt (f.eks. hvidløg), skal du dreje drejeknappen til positionen P (PULSE).

For at knuse is skal du trykke på knappen til iskusning. For at stoppe skal du dreje drejeknappen til positionen OFF.

- Tip**
- For at tilberede ingredienser meget kortvarigt skal du dreje kontrolknappen til positionen P (PULSE) flere gange.
- For at knuse is skal du trykke på knappen til iskusning 👉. For at stoppe skal du trykke på knappen til iskusning 👉 igen eller dreje kontrolknappen til positionen OFF.
- Brug aldrig pulse-funktionen længere end et par sekunder ad gangen.

Bægholder (Fig. 3)

Lav smoothies eller shakes direkte i bægeret. Fjern knivenheden, og sæt låget på bægeret. Derefter kan du tage bægeret af og nyde indholdet direkte fra bægeret.

- Bemærk**
- Undgå at overfylde bægeret til over det angivne maksimale niveau, da dette kan få indholdet til at flyde over.
- Undgå at fylde bægeret med sodavand, da det kan få indholdet til at flyde over.

Rengøring (Fig. 6)

Nem rengøring af blenderglasset:
Følg trin: 1 2 3 4.

Bemærk: Sørg for at dreje kontrolknappen til positionen P (Pulse) et par gange.

Ελληνικά

Πριν την πρώτη χρήση

Καθαρίστε σχολαστικά τα μέρη της συσκευής που θα έρθουν σε επαφή με τρόφιμα πριν χρησιμοποιήσετε τη συσκευή για πρώτη φορά (δείτε το κεφάλαιο "Καθαρισμός").

- Σημείωση**
- Μην υπερβείτε τις μέγιστες ποσότητες και τους χρόνους επεξεργασίας που αναφέρονται στην εικ. 5.
- Μην λειτουργείτε τη συσκευή για περισσότερο από 60 δευτερόλεπτα τη φορά όταν επεξεργάζεστε μεγάλες ποσότητες και αφηνίτε τη να κρυώσει σε θερμοκρασία δωματίου πριν την επόμενη λειτουργία.
- Μην επιχειρήσετε να επεξεργαστείτε πολύ παχυρούστα υλικά όπως ζύμη ψιμίσι ή πουρέ πατάτας.

Μπλέντερ (Εικ. 2)

Μπορείτε να χρησιμοποιείτε το μπλέντερ για:

- Να αναμειγνύετε υγρά, π.χ. γαλακτοκομικά προϊόντα, σάλτσες, χυμούς φρούτων, σούπες, κοκτέιλς, μιλκσείκις.
- Να ανακατεύετε μαλακά υλικά, π.χ. μέγυμα για πηγιανές ή μαγιονέζα.
- Πολτοποίηση μαγειρεμένων υλικών.

- Σημείωση**
- Μην γεμίζετε ποτέ υπερβολικά την κανάτα του μπλέντερ επάνω από την ένδειξη μέγιστης στάθμης (1,5 λίτρο), ώστε να αποφεύγετε τυχόν διαρροές.

- Συμβουλή**
- Για βέλτιστα αποτελέσματα τεμαχισμού, για παράδειγμα όταν θέλετε να ψυλοκόψετε μαρινάδα, σκόρδο, κρεμμύδι κ.λπ., χρησιμοποιήστε το εξάρτημα μύλου (CP6671).
- Για βέλτιστα αποτελέσματα άλεσης γυρών και ξηρών υλικών, για παράδειγμα όταν θέλετε να κάνετε σκόνη κόκκους καφέ, τσίλι και άλλα υλικά, χρησιμοποιήστε το εξάρτημα μύλου (CP6670).
- Εάν θέλετε να αγοράσετε ένα επιπλέον αζεσοούαρ, επικοινωνήστε με το Κέντρο Εξυπηρέτησης Πελατών της Philips στη χώρα σας.

Στηγμιαία λειτουργία και λειτουργία θρυμματισμού πάγου

Για τη στιγμιαία επεξεργασία υλικών (όπως σκόρδου), γυρίστε τον περιστροφικό διακόπτη στη θέση P (PULSE).

Για να θρυμματίσετε πάγο, πατήστε το κουμπί για θρυμματισμό πάγου. Για να σταματήσει η λειτουργία, γυρίστε τον περιστροφικό διακόπτη στη θέση OFF.

- Συμβουλή**
- Για την πολύ σύντομη επεξεργασία υλικών, γυρίστε τον περιστροφικό διακόπτη στη θέση P (PULSE) αρκετές φορές.
- Για να θρυμματίσετε πάγο, πατήστε το κουμπί για θρυμματισμό πάγου 👉. Για διακοπή, πατήστε ξανά το κουμπί για θρυμματισμό πάγου 👉 ή γυρίστε τον περιστροφικό διακόπτη στη θέση OFF.
- Μην χρησιμοποιείτε ποτέ τη στιγμιαία λειτουργία πάνω από μερικά δευτερόλεπτα τη φορά.

Δοχείο (Εικ. 3)

Φτιάξτε smoothis ή χυμούς απευθείας στο δοχείο. Αφαιρέστε τις λεπίδες και τοποθετήστε το καπάκι του δοχείου. Με αυτόν τον τρόπο, μπορείτε να πάρετε μαζί σας το δοχείο για απόλαυση στη στιγμή.

- Σημείωση**
- Μην γεμίζετε ποτέ υπερβολικά την κανάτα του δοχείου επάνω από την ένδειξη μέγιστης στάθμης, ώστε να αποφεύγετε τυχόν διαρροές.
- Μην γεμίζετε ποτέ την κανάτα του δοχείου με αναψυκτικά, ώστε να αποφεύγετε τυχόν διαρροές.

Καθαρισμός (Εικ. 6)

Εύκολο καθαρίσει της κανάτας του μπλέντερ: Ακολουθήστε τα βήματα: 1 2 3 4.

Σημείωση:Φροντίστε να γυρίσετε τον περιστροφικό διακόπτη στη θέση P (Pulse) αρκετές φορές.

Español

Antes de utilizarlo por primera vez

Lave bien las piezas que vayan a estar en contacto con los alimentos antes de usar el aparato por primera vez (consulte el capítulo "Limpieza").

- Nota:**
- No supere los valores máximos para las cantidades y los tiempos de procesamiento que se indican en la fig. 5.
- No utilice el aparato durante más de 60 segundos seguidos cuando procese cantidades grandes y deje que se enfríe a temperatura ambiente antes de volver a utilizarlo.
- No intente procesar recetas con ingredientes muy espesos como masa de pan o puré de patatas.

Batidora (Fig. 2)

La batidora está diseñada para:

- Batr líquidos, por ejemplo: productos lácteos, salsas, zumos de fruta, sopas, mezclar bebidas, batidos.
- Mezclar ingredientes blandos, por ejemplo, masa para tortitas o mayonesa.
- Cómo hacer puré de ingredientes cocinados.

- Nota:**
- No exceda el nivel máximo indicado en la jarra de la batidora (1,5 litros) para evitar que se derrame el contenido.

- Consejo**
- Para picar, por ejemplo, picar perejil, ajo, cebolla, etc., utilice el accesorio de molinillo (CP6671) para obtener los mejores resultados.
- Para moler en seco o húmedo, por ejemplo, café molido, chile en polvo, etc., utilice el accesorio de molinillo (CP6670) para obtener los mejores resultados.
- Si desea adquirir un accesorio adicional, póngase en contacto con el Servicio de atención al cliente de Philips de su país.

Funciones Pulse y picado de hielo

Para procesar ciertos ingredientes brevemente (como el ajo), gire el control giratorio a la posición P (PULSE).

Para picar hielo, pulse el botón de picado de hielo. Para detenerlo, coloque el control giratorio en la posición OFF.

- Consejo**
- Si desea procesar los ingredientes durante muy poco tiempo, gire el control giratorio a la posición P (PULSE) varias veces.
- Para picar hielo, pulse el botón de picado de hielo 👉. Para detener el funcionamiento, vuelva a pulsar el botón de picado de hielo 👉 o gire el control a la posición OFF.
- No utilice nunca la función Pulse durante más de unos pocos segundos seguidos.

Vaso portátil (Fig. 3)

Prepare batidos o smoothies directamente con el vaso portátil. Retire las cuchillas y coloque la tapa del vaso portátil. A continuación, podrá llevarse a cualquier lado el vaso y disfrutar.

- Nota:**
- No exceda el nivel máximo indicado en el vaso para evitar que se derrame el contenido.
- Nunca llene el vaso con refrescos para evitar que se derrame.

Limpieza (Fig. 6)

Para una limpieza sencilla de la jarra de la batidora, siga los pasos: 1 2 3 4.

Nota: Asegúrese de girar el control giratorio a la posición P (Pulse) varias veces.

Suomi

Käyttöönotto

Puhdistaa hyvin kaikki ruoan kanssa kosketuksiin joutuvat osat ennen laitteen käyttöönottoa (lisätietoja kappaleessa Puhdistus).

- Huomautus**
- Älä ylitä kuvassa 5 olevia määriä ja valmistusaikvoja.
- Käytä laitetta enintään 60 sekuntia kerrallaan, kun sekoitat suuria määriä, ja anna laitteen jäähtyä huoneenlämpöön ennen seuraavaa käyttöä.
- Älä yritä käsitellä hyvin sakeita aineksia, kuten leipätaikinaa tai perunasosetta.

Tehosekoitin (kuva 2)

Tehosekoittimen käyttötärkoitukset

- Nesteiden, kuten maitotuotteiden, kastikkeiden, hedelmähujen, keittojen, juomien ja pirtelöiden sekoittaminen.
- Keuyiden aineiden, kuten ohukaistaikinan tai majoneesin sekoittaminen.
- Keitettyyjen ainek sien soseuttaminen.

- Huomautus**
- Vältä roiskumista täyttämällä tehosekoittimen kannu vain merkittyyn enimmäisrajaan (1,5 litraa) asti.

Vinkki

- Esimerkiksi persiljan, valkosipulin tai sipulin silppuamiseen sopii parhaiten mausteileikkuri (CP6671).
- Kuivien tai kosteiden ainesten, kuten kahvipapujen tai chilin, jauhamiseen kannattaa käyttää mausteileikkuria (CP6670).
- Jos haluat hankkia lisävarusteen, ota yhteys oman maasi Philipsin kulluttajapalvelukeskukseen.

Sykyäys- ja jäämurskatoiminto

Voit käsitellä aineksia (kuten valkosipulia) nopeasti kääntämällä valintanupin P (sykyäys) -asentoon.

Voit murskata jäätä painamalla jäämurskapainiketta. Pysäytä laite kääntämällä valintanuppi OFF-asentoon.

Vinkki

- Voit käsitellä aineksia nopeasti kääntämällä valintanupin P (sykyäys) -asentoon useita kertoja.
- Voit murskata jäätä painamalla jäämurskapainiketta 👉. Pysäytä laite painamalla jäämurskapainiketta 👉 uudelleen tai kääntämällä valintanuppi OFF-asentoon.
- Älä käytä sykyäystoimintoa pidempään kuin muutaman sekunnin kerrallaan.

Juomalasi (kuva 3)

Voit valmistaa smoothietha tai pirtelöitä suoraan tehosekoittimen juomalasiin. Irrota teräyksikkö ja kiinnitä juomalasiin kansi. Tämän jälkeen voit ottaa juomalasin mukaasi ja nauttia juomasi siitä.

- Huomautus**
- Vältä roiskumista täyttämällä juomalasikannu vain merkittyyn enimmäisrajaan asti.
- Älä kaada juomalasikannuun virvoitusjuomia, sillä ne saattavat aiheuttaa roiskumista.

Puhdistaminen (kuva 6)

Sekoituskulhon helppo puhdistaminen: noudata ohjeen vaiheita 1 2 3 4.

Huomautus: Käännä valintanuppi P (sykyäys) -asentoon muutaman kerran.

Français

Avant la première utilisation

Avant la première utilisation, nettoyez soigneusement toutes les pièces en contact avec des aliments (voir le chapitre « Nettoyage »).

- Remarque**
- Ne dépassez pas les quantités et les temps de préparation maximum indiqués dans le tableau de la figure 5.
- Ne faites pas fonctionner l'appareil pendant plus de 60 secondes sans interruption lorsque vous traitez de grosses quantités et laissez-le refroidir à température ambiante avant de continuer.
- N'essayez pas de préparer des recettes très épaisses telles que de la pâte à pain ou de la purée de pommes de terre.

Blender (Fig. 2)

Le blender est destiné à :

- mélanger des ingrédients liquides, tels que des produits laitiers, sauces, jus de fruits, soupes, cocktails et milk-shakes ;
- mixer des préparations à consistance molle, telles que de la pâte à crêpes ou de la mayonnaise.
- Réduire en purée des aliments cuits.

- Remarque**
- Ne remplissez jamais le bol mélangeur au-delà du niveau maximal indiqué (1,5 litre) afin d'éviter tout risque d'éclaboussure.

- Conseil**
- Pour hacher du persil, de l'ail, des oignons, etc., utilisez l'accessoire moulin (CP6671) pour un résultat optimal.
- Pour mouliner des ingrédients secs ou humides, par ex. moudre des grains de café ou obtenir de la poudre de chili, etc., utilisez l'accessoire moulin (CP6670) pour un résultat optimal.
- Si vous voulez acheter un accessoire supplémentaire, contactez le Service Consommateurs Philips de votre pays.

Pulse et fonction glace pilée

Pour mixer brièvement des ingrédients (comme l'ail), tournez le bouton rotatif jusqu'à la position P (PULSE).

Pour piler de la glace, appuyez sur le bouton glace pilée. Pour arrêter, tournez le bouton rotatif jusqu'à la position OFF.

- Conseil**
- Pour mixer des ingrédients très brièvement, tournez à plusieurs reprises le bouton rotatif jusqu'à la position P (PULSE).
- Pour piler de la glace, appuyez sur le bouton glace pilée 👉. Pour arrêter, appuyez à nouveau sur le bouton glace pilée 👉 ou tournez le bouton rotatif jusqu'à la position OFF.
- N'utilisez jamais la fonction Pulse pendant plus de quelques secondes.

Gourde (Fig. 3)

Préparez un smoothie ou un milk-shake directement avec le verre isotherme. Retirez l'ensemble lames et fixez le couvercle du verre isotherme. Vous pouvez ensuite retirer le verre isotherme et en profiter directement.

- Remarque**
- Ne remplissez jamais la gourde au-delà du niveau maximal indiqué afin d'éviter tout risque d'éclaboussure.
- Ne remplissez jamais la gourde de sodas afin d'éviter tout risque d'éclaboussure.

Nettoyage (Fig. 6)

Nettoyage aisé du bol mélangeur : suivez les étapes : 1 2 3 4.

Remarque : veillez à tourner le bouton rotatif jusqu'à la position P (Pulse) à plusieurs reprises.

Italiano

Prima di utilizzare l'apparecchio per la prima volta

Prima di utilizzare l'apparecchio per la prima volta, lavare con cura tutte le parti che verranno a contatto con il cibo (si veda il capitolo "Pulizia").

- Nota**
- Non superare le quantità massime e i tempi di preparazione indicati in Fig. 5.
- Non utilizzare l'apparecchio per più di 60 secondi alla volta quando si frullano notevoli quantità di ingredienti e lasciarlo raffreddare a temperatura ambiente prima di riutilizzarlo.
- Non lavorare ingredienti troppo densi come impasti di pane o purea di patate.

Frullatore (Fig. 2)

Il frullatore è particolarmente adatto per:

- Frullare sostanze fluide come latticini, creme, succhi di frutta, zuppe, frappé, frullati.
- Miscelare ingredienti morbidi come la pastella per i pancake o la maionese.
- Ridurre in purea gli ingredienti cotti.

- Nota**
- Non riempire mai il vaso frullatore al di sopra dell'indicazione di livello massimo (1,5 litri), onde evitare fuoriuscite.

- Suggerimento**
- Per tritare ingredienti come prezzemolo, aglio, cipolla ecc., utilizzare l'accessorio trituratuto (CP6671) per ottenere i risultati migliori.
- Per macinare ingredienti secchi o umidi, come chichì di caffè, peperoncino ecc., utilizzare l'accessorio macinacaffè (CP6670) per ottenere i risultati migliori.
- Se si desidera acquistare un accessorio aggiuntivo, contattare l'assistenza clienti Philips del proprio paese.

Funzione a impulsi e tritaggiaccio

Per lavorare brevemente gli ingredienti (ad esempio l'aglio), ruotare la manopola in posizione P (funzione a impulsi).

Per tritare il ghiaccio, premere il pulsante tritaggiaccio. Per interrompere il funzionamento, ruotare la manopola in posizione OFF.

- Suggerimento**
- Per lavorare brevemente gli ingredienti, ruotare più volte la manopola in posizione P (funzione a impulsi).
- Per tritare il ghiaccio, premere pulsante tritaggiaccio 👉. Per interrompere il funzionamento, premere nuovamente 👉 il pulsante tritaggiaccio o ruotare la manopola in posizione OFF.
- Non utilizzare mai la funzione a impulsi per più di qualche secondo alla volta.

Bicchiere (Fig. 3)

Preparare i frullati direttamente con il bicchiere. Rimuovere il gruppo lame e inserire il coperchio del bicchiere. Sarà quindi possibile staccare il bicchiere e utilizzarlo direttamente.

- Nota**
- Non riempire mai il vaso frullatore al di sopra dell'indicazione di livello massimo onde evitare fuoriuscite.
- Non riempire mai il bicchiere con bibite per evitare fuoriuscite.

Pulizia (Fig. 6)

Facile pulizia del vaso frullatore: Seguire i passaggi: 1 2 3 4.

Nota: assicurarsi di ruotare alcune volte la manopola in posizione P (funzione a impulsi).

Nederlands

Voor het eerste gebruik

Maak alle onderdelen die in aanraking komen met voedsel grondig schoon voordat u het apparaat voor het eerst gebruikt (zie hoofdstuk "Schoonmaken").

Opmerking

- Overschrijd de hoeveelheden en bereidingstijden aangegeven in afbeelding 5 niet.
- Laat het apparaat bij een zware belasting niet langer dan 60 seconden achtereen werken en laat het vervolgens afkoelen tot kamertemperatuur voordat u verder gaat.
- Verwerk geen zeer dikke recepten zoals brooddeeg of aardappelpuree.

Blender (afb. 2)

De blender is bedoeld voor:

- het mengen van vloeistoffen, bijv. zuivelproducten, sauzen, vruchtensappen, soepen, drankjes en milkshakes;
- het mixen van zachte ingrediënten, bijv. pannenkoekbeslag of mayonaise;
- Gekoekte ingrediënten pureren.

Opmerking

- Vul de blenderkan nooit verder dan de maximumaanduiding (1,5 liter) om morsen te voorkomen.

- Tip**
- Als u ingrediënten, zoals peterselie, ui, knoflook, enz. moet snijden, gebruikt u het maalmonaccessoire (CP6671) voor het beste resultaat.
- Als u ingrediënten droeg of nat moet vernalen, bijvoorbeeld voor het maken van gemalen koffiebonen, chilipoeder, enz., gebruikt u de maalmonaccessoire (CP6670) voor het beste resultaat.
- Neem contact op met het Philips Consumer Care Center in uw land als u een extra accessoire wilt aanschaffen.

Pulsfunctie en functie voor ijs vernalen

Als u ingrediënten kort wilt verwerken (zoals knoflook), draait u de draaiknop naar de stand P (PULS).

Druk op de ijsvermalingsknop om ijsblokjes te vernalen. Draai de draaiknop naar OFF om te stoppen.

- Tip**
- Als u ingrediënten heel kort wilt verwerken, draait u de draaiknop een paar keer naar de stand P (PULS).

Druk op de ijsvermalingsknop 👉 om ijsblokjes te vernalen. Om te stoppen, drukt u opnieuw op de ijsvermalingsknop 👉 of draait u de draaiknop naar OFF.

- Laat het apparaat nooit langer dan enkele seconden op de pulsstand werken.

Tumbler (afb. 3)

Maak uw smoothies of shakes rechtstreeks met de tumbler. Verwijder de mesunit en bevestig het deksel van de tumbler. Verwijder de tumbler en geniet direct van het resultaat.