



**BOSCH**

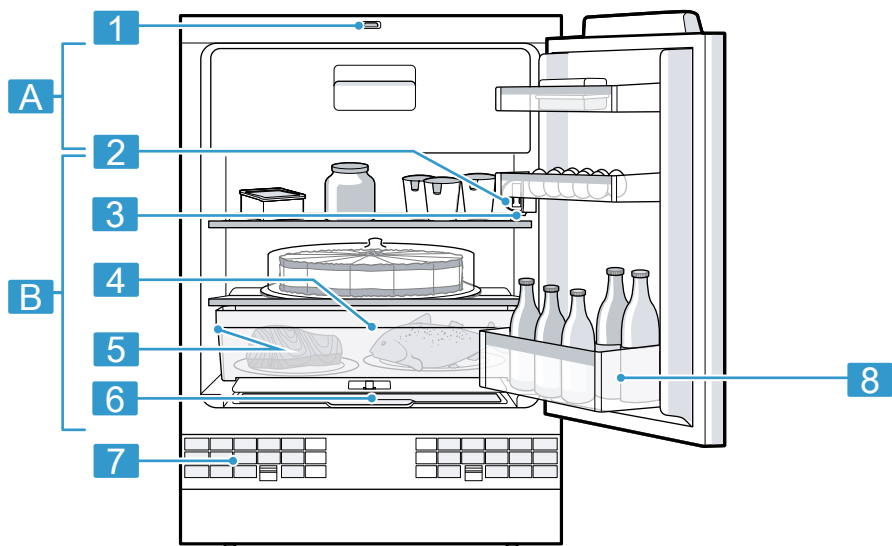


Register your  
new device on  
MyBosch now and  
get free benefits:  
[bosch-home.com/  
welcome](https://bosch-home.com/welcome)

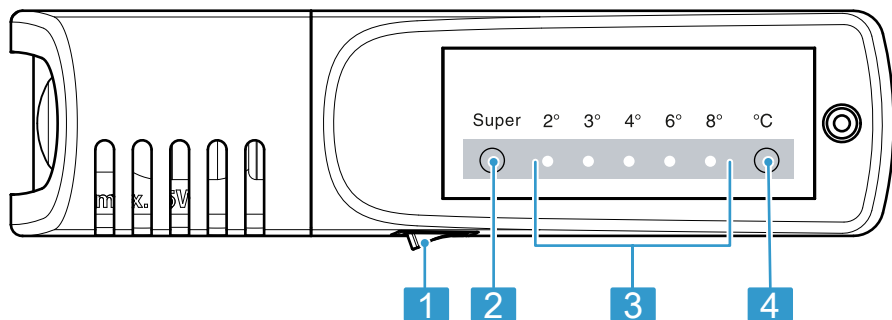
# Fridge-freezer

**KUL..**

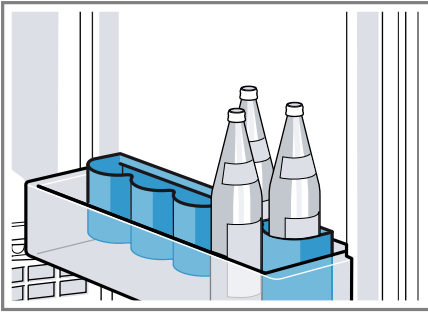
|             |                          |   |    |
|-------------|--------------------------|---|----|
| <b>[es]</b> | Instrucciones de uso     | Frigorífico / congelador                  | 5  |
| <b>[pt]</b> | Instruções de utilização | Combinado de refrigeração/conge-<br>lação | 33 |
| <b>[el]</b> | Οδηγίες χρήσης           | Ψυγειοκαταψύκτης                          | 58 |



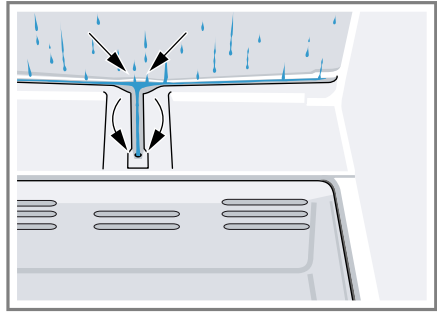
**1**



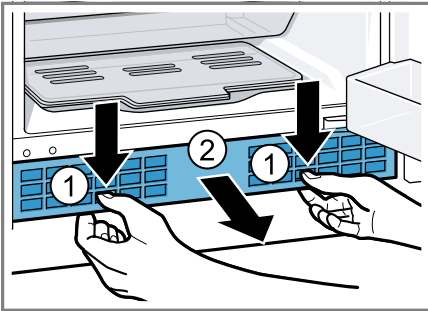
**2**



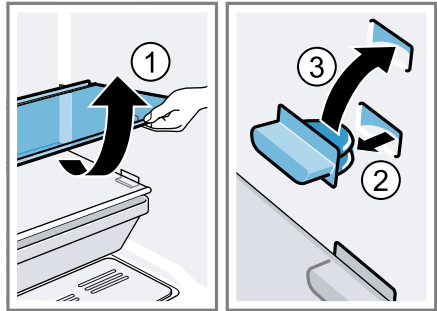
3



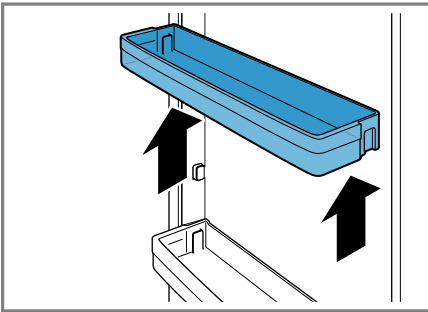
4



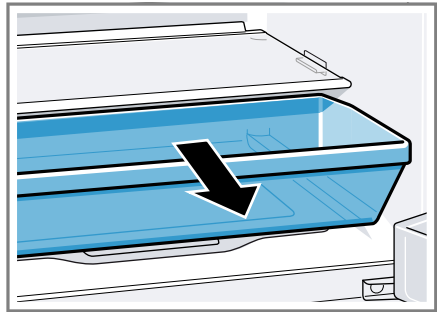
5



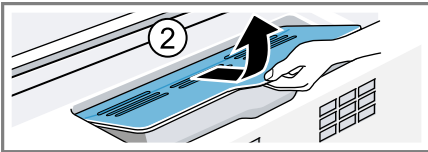
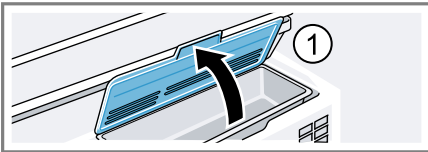
6



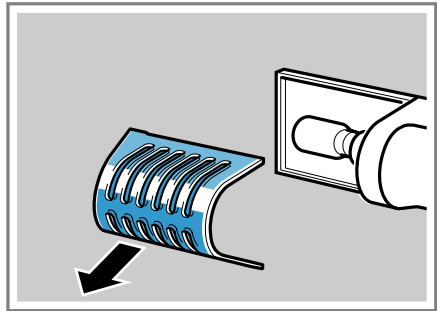
7



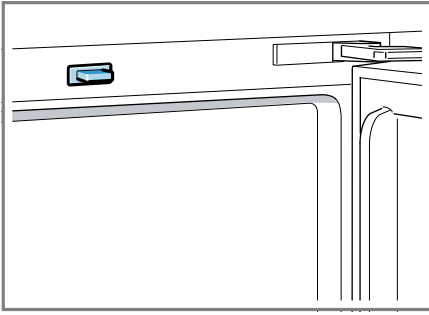
8



9



10



11

# Índice

|   |           |  |           |
|---|-----------|--|-----------|
| <b>Seguridad</b> .....                                  | <b>7</b>  | Advertencias relativas al funcionamiento del aparato .....                         | 19        |
| Advertencias de carácter general.....                   | 7         | Desconectar el aparato.....  | 19        |
| Uso conforme a lo prescrito .....                       | 7         | Ajustar la temperatura.....  | 19        |
| Limitación del grupo de usuarios.....                   | 7         | <b>Funciones adicionales</b> .....   | <b>19</b> |
| Transporte seguro .....                                 | 8         | Supercongelación .....   | 19        |
| Instalación segura .....                                | 8         | <b>Compartimento frigorífico</b> .....   | <b>20</b> |
| Uso seguro.....   | 10        | Consejos para el almacenamiento de alimentos en el compartimento frigorífico ..... | 20        |
| Aparato dañado .....                                    | 12        | Prestar atención a las diferentes zonas de frío del compartimento frigorífico..... | 20        |
| <b>Evitar daños materiales</b> .....                    | <b>14</b> | Adhesivo «OK».....   | 21        |
| <b>Protección del medio ambiente y ahorro</b> .....     | <b>14</b> | <b>Congelador</b> .....  | <b>21</b> |
| Eliminación del embalaje .....                          | 14        | Puerta del congelador.....   | 21        |
| Ahorro de energía .....                                 | 14        | Capacidad de congelación.....  | 21        |
| <b>Instalación y conexión</b> .....                     | <b>15</b> | Consejos importantes a la hora de comprar alimentos ultracongelados.....           | 22        |
| Volumen de suministro .....                             | 15        | Consejos para colocar los alimentos en el congelador .....                         | 22        |
| Instalar y conectar el aparato .....                    | 16        | Consejos para congelar alimentos frescos.....                                      | 22        |
| Requisitos para seleccionar el lugar de colocación..... | 16        | Tiempo de conservación del producto congelado a -18 °C.....                        | 23        |
| Preparar el aparato para el primer uso .....            | 16        | Métodos de descongelación para productos congelados .....                          | 23        |
| Conexión del aparato a la red eléctrica.....            | 17        | <b>Desescarchar el aparato</b> .....   | <b>24</b> |
| <b>Familiarizándose con el aparato</b> .....            | <b>17</b> | Desescarchar el compartimento frigorífico.....                                     | 24        |
| Aparato.....  | 17        | Descongelación dentro del congelador .....   | 24        |
| Elementos de mando .....                                | 17        | <b>Cuidados y limpieza</b> .....   | <b>25</b> |
| <b>Equipamiento</b> .....                               | <b>17</b> | Preparar el aparato para su limpieza .....   | 25        |
| Bandeja .....   | 18        | Limpiar el aparato .....   | 25        |
| Cajón deslizante.....                                   | 18        | Limpiar la canaleta de desagüe y el orificio de drenaje.....                       | 26        |
| Cajón con tapa para fruta y verdura .....               | 18        |  |           |
| Botellero de puerta.....                                | 18        |  |           |
| Accesorios.....   | 18        |  |           |
| <b>Manejo básico</b> .....                              | <b>19</b> |  |           |
| Conectar el aparato .....                               | 19        |  |           |

**es**

Limpiar la rejilla de ventilación..... 26

Retirar elementos del aparato..... 26

**Solucionar pequeñas averías..... 27**

Averías de funcionamiento..... 27

Problema de temperatura ..... 28

Ruidos ..... 28

Olores ..... 29

**Almacenamiento y eliminación .... 30**

Interrumpir el funcionamiento  
del aparato ..... 30

Eliminación del aparato usado ..... 30

**Servicio de Asistencia Técnica .... 30**

Número de producto (E-Nr.) y  
número de fabricación (FD)..... 31

**Datos técnicos ..... 31**



## **Seguridad**

Tener en cuenta la información sobre el tema de seguridad para poder utilizar el aparato de forma segura.

### **Advertencias de carácter general**

Aquí encontrará información general sobre estas instrucciones de uso.

- Leer atentamente estas instrucciones de uso. Solo así se puede utilizar el aparato de forma segura y eficiente.
- Estas instrucciones están dirigidas al usuario del aparato.
- Tener en cuenta las indicaciones de seguridad y advertencia.
- Conservar las instrucciones y la información del producto para un uso posterior o para posibles compradores posteriores.
- Después de desembalar el aparato, debe comprobarse su estado. En caso de haber daños debidos al transporte, no conectar el aparato.

### **Uso conforme a lo prescrito**

Tener en cuenta las indicaciones sobre el uso conforme a lo prescrito para utilizar el aparato de forma correcta y segura.

Utilizar el aparato solo:

- de acuerdo con estas instrucciones de uso.
- para refrigerar y congelar alimentos, así como para preparar cubitos de hielo.
- en el uso doméstico privado y en espacios cerrados del entorno doméstico.
- hasta a una altura de 2000 m sobre el nivel del mar.

### **Limitación del grupo de usuarios**

Evitar riesgos y peligros para niños y personas discapacitadas. Estos aparatos solo podrán ser usados por niños a partir de 8 años o personas cuyas facultades físicas, sensoriales o mentales estén mermadas o cuya falta de conocimientos o de experiencia les impida hacer un uso seguro de los mismos siempre que

cuenten con la supervisión de una persona responsable de su seguridad o hayan sido instruidos previamente en su uso y hayan comprendido los peligros que pueden derivarse del mismo.

No dejar que los niños jueguen con el aparato.

La limpieza y el cuidado del aparato a cargo del usuario no podrán ser efectuados por niños si no cuentan con la supervisión de una persona adulta responsable de su seguridad.

Mantener a los niños menores de 8 años alejados del aparato y del cable de conexión.

Los niños de entre 3 y 8 años pueden cargar y descargar el frigorífico/congelador.

### **Transporte seguro**

Tener en cuenta estas indicaciones de seguridad al transportar el aparato.

#### **ADVERTENCIA – ¡Peligro de lesiones!**

El elevado peso del aparato puede causar lesiones al levantarlo.

- ▶ Una sola persona no puede levantar el aparato.

### **Instalación segura**

Tener en cuenta estas indicaciones de seguridad al instalar el aparato.

#### **ADVERTENCIA – ¡Peligro de descarga eléctrica!**

- Las instalaciones incorrectas son peligrosas.
  - ▶ Conectar y poner en funcionamiento el aparato solo de conformidad con los datos que figuran en la placa de características del mismo.
  - ▶ Conectar el aparato solo a una fuente de alimentación con corriente alterna mediante un enchufe reglamentario con puesta a tierra.
  - ▶ La conexión de puesta a tierra de la instalación eléctrica doméstica debe estar instalada de acuerdo con las normas vigentes.

- ▶ No alimentar nunca el aparato a través de un dispositivo de conmutación externo, como por ejemplo, un reloj avisador o un mando a distancia.
- ▶ Cuando el aparato esté montado, el enchufe del cable de conexión de red debe quedar accesible, o, en caso de que no pueda quedar accesible, debe instalarse un dispositivo de separación omnipolar en la instalación eléctrica fija, de acuerdo con las normas de instalación.
- ▶ Al instalar el aparato en su emplazamiento definitivo, asegurarse de que el cable de conexión de red no quede aprisionado ni se dañe.
- Un aislamiento incorrecto del cable de conexión de red es peligroso.
  - ▶ Evitar siempre que el cable de conexión de red entre en contacto con fuentes de calor.
  - ▶ Evitar siempre que el cable de conexión de red entre en contacto con esquinas o bordes afilados.
  - ▶ No doblar, aplastar ni modificar nunca el cable de conexión de red.

**⚠ ADVERTENCIA – ¡Peligro de explosión!**

Si las aberturas de ventilación del aparato se encuentran cerradas, puede generarse una mezcla inflamable de aire y gas en caso de una fuga del circuito de enfriamiento.

- ▶ No cerrar las aberturas de ventilación de la carcasa del aparato o de la carcasa de la instalación.

**⚠ ADVERTENCIA – ¡Peligro de incendio!**

- Es peligroso utilizar cables de conexión de red prolongados y adaptadores no autorizados.
  - ▶ No utilizar alargaderas ni tomas de corriente múltiples.
  - ▶ Si el cable de conexión de red es demasiado corto, ponerse en contacto con el Servicio de Asistencia Técnica.
  - ▶ Utilizar solo adaptadores autorizados por el fabricante.

- Las unidades de alimentación o las tomas de corriente múltiples móviles pueden sobrecalentarse y provocar incendios.
  - ▶ No colocar las unidades de alimentación o las tomas de corriente múltiples móviles en la parte posterior de los aparatos.

## Uso seguro

Tenga en cuenta estas advertencias de seguridad cuando utilice el aparato.

### **ADVERTENCIA – ¡Peligro de descarga eléctrica!**

La infiltración de humedad puede provocar una descarga eléctrica.

- ▶ Utilizar el aparato solo en espacios interiores.
- ▶ No exponer el aparato a altas temperaturas y humedad.
- ▶ No utilizar limpiadores por chorro de vapor ni de alta presión para limpiar el aparato.

### **ADVERTENCIA – ¡Peligro de asfixia!**

- Los niños pueden ponerse el material de embalaje por encima de la cabeza, o bien enrollarse en él, y asfixiarse.
  - ▶ Mantener el material de embalaje fuera del alcance de los niños.
  - ▶ No permita que los niños jueguen con el embalaje.
- Si los niños encuentran piezas de tamaño reducido, pueden aspirarlas o tragarlas y asfixiarse.
  - ▶ Mantener las piezas pequeñas fuera del alcance de los niños.
  - ▶ No permita que los niños jueguen con piezas pequeñas.

### **ADVERTENCIA – ¡Peligro de explosión!**

- Los dispositivos eléctricos y otros medios pueden dañar el ciclo de refrigeración; pueden provocarse fugas del líquido refrigerante inflamable y producirse una explosión.
  - ▶ Para acelerar la descongelación, no utilizar ningún otro dispositivo mecánico u otro medio distinto a los recomendados por el fabricante.

- Los productos que contienen gases propelentes o inflamables y las materias explosivas pueden causar una explosión (por ejemplo, espráis).
  - ▶ No guardar productos que contengan gases propelentes o inflamables ni materias explosivas en el aparato.

**⚠ ADVERTENCIA – ¡Peligro de incendio!**

- Los dispositivos eléctricos en el interior del aparato pueden provocar incendios (por ejemplo, calefactores, heladoras, etc.).
  - ▶ No poner en funcionamiento dispositivos eléctricos en el interior del aparato.
- Los vapores de estos líquidos inflamables pueden incendiarse (explosión).
  - ▶ Tener presente que las bebidas con un alto grado de alcohol necesitan envases con cierre hermético, debiéndose colocar siempre en posición vertical.

**⚠ ADVERTENCIA – ¡Peligro de lesiones!**

- Las botellas y latas pueden estallar.
  - ▶ No guardar en el congelador botellas, tarros o latas que contengan líquidos gaseosos.
- Riesgo de lesiones en los ojos debido a la salida de líquido refrigerante inflamable y gases nocivos.
  - ▶ Prestar atención a que las tuberías del circuito de frío y el aislamiento de su aparato no sufran daños.

**⚠ ADVERTENCIA – ¡Peligro de quemaduras por frío!**

El contacto con productos congelados y superficies frías puede provocar quemaduras por el frío.

- ▶ No introducir nunca en la boca directamente los alimentos congelados extraídos del congelador.
- ▶ Evitar el contacto prolongado de las manos con los productos congelados, el hielo o la escarcha, o los tubos del evaporador en el congelador.

## **⚠ PRECAUCIÓN – ¡Peligro de daños para la salud!**

- Para evitar la contaminación de los alimentos, se deben tener en cuenta las siguientes indicaciones.
  - ▶ Si se abre la puerta durante un tiempo prolongado, se puede producir un aumento considerable de la temperatura en los compartimentos del aparato.
  - ▶ Limpiar regularmente las superficies que puedan entrar en contacto con alimentos y sistemas de drenaje accesibles.
  - ▶ Guardar el pescado y la carne cruda en recipientes apropiados en el frigorífico con el fin de que no entren en contacto con otros alimentos ni goteen sobre ellos.
  - ▶ Si el frigorífico/congelador está vacío durante mucho tiempo, apagar, descongelar, limpiar y dejar la puerta abierta para evitar la creación de moho.
- Si algún alimento ácido entra en contacto con aluminio en el aparato, los iones de aluminio podrían traspasarse a los alimentos.
  - ▶ No consumir alimentos contaminados.

## **Aparato dañado**

Tener en cuenta estas indicaciones de seguridad cuando el aparato esté dañado.

## **⚠ ADVERTENCIA – ¡Peligro de descarga eléctrica!**

- Un aparato dañado o un cable de conexión defectuoso son peligrosos.
  - ▶ No poner nunca en funcionamiento un aparato dañado.
  - ▶ No hacer funcionar nunca un aparato con una superficie agrietada o rota.
  - ▶ "Llamar al Servicio de Asistencia Técnica." → *Página 30*
  - ▶ Solo el personal especializado puede realizar reparaciones e intervenciones en el aparato.
- Las reparaciones inadecuadas son peligrosas.
  - ▶ Solo el personal especializado puede realizar reparaciones e intervenciones en el aparato.
  - ▶ Utilizar únicamente piezas de repuesto originales para la reparación del aparato.

- ▶ Si el cable de conexión de red de este aparato resulta dañado, debe sustituirlo el fabricante, el Servicio de Asistencia Técnica o una persona cualificada a fin de evitar posibles situaciones de peligro.

**⚠ ADVERTENCIA – ¡Peligro de incendio!**



Si los tubos están dañados, se puede producir una fuga de líquido refrigerante inflamable y gases nocivos, lo que puede provocar un incendio.

- ▶ Mantener las fuentes de fuego o focos de ignición alejados del aparato.
- ▶ Ventilar la estancia.
- ▶ "Apagar el aparato." → *Página 19*
- ▶ Extraer el enchufe del cable de conexión de red o desconectar el fusible de la caja de fusibles.
- ▶ "Llamar al Servicio de Asistencia Técnica." → *Página 30*

---

## Evitar daños materiales

Para evitar daños materiales en el aparato, los accesorios o los objetos de cocina deben tenerse en cuenta estas indicaciones.

### ¡ATENCIÓN!

- Al subirse o apoyarse sobre zócalos, cajones o puertas, se puede dañar el aparato.
  - ▶ No subirse ni apoyarse sobre los zócalos, cajones o puertas.
- La suciedad con aceite o grasa puede crear poros en las piezas de plástico y las juntas de las puertas.
  - ▶ Mantener las piezas de plástico y juntas de las puertas sin aceites y grasas.
- Las piezas metálicas o con aspecto metálico pueden contener aluminio. El aluminio reacciona al contacto con alimentos ácidos.
  - ▶ No guardar alimentos sin envasar en el aparato.

---

## Protección del medio ambiente y ahorro

Contribuya al medio ambiente utilizando su aparato de forma respetuosa con los recursos y desechando correctamente los materiales reciclables.

### Eliminación del embalaje

Los materiales del embalaje son respetuosos con el medio ambiente y reciclables.

- ▶ Desechar las diferentes piezas separadas según su naturaleza.

Puede obtener información sobre las vías y posibilidades actuales de desecho de materiales de su distribuidor o ayuntamiento local.



Eliminar el embalaje de forma ecológica.

---

## Ahorro de energía

Si tiene en cuenta estas indicaciones, su aparato consumirá menos corriente.

### Selección del lugar de colocación

Tener en cuenta estas indicaciones al instalar el aparato.

- Proteger el aparato de la radiación solar directa.
- Instalar el aparato con la mayor distancia posible respecto a radiadores, hornos y otras fuentes de calor:
  - Mantener una distancia de 30 mm respecto a cocinas de gas o eléctricas.
  - Mantener una distancia de 30 cm respecto a hornos de carbón o aceite.
- + Con una temperatura ambiente más baja, el aparato enfría con menos frecuencia.
- No cubrir ni obstruir las aberturas de ventilación.
- + El aire en la pared posterior del aparato puede extraerse mejor; el aparato se recalienta menos. El aparato enfría con menos frecuencia.

### Ahorro de energía durante el funcionamiento

Tener en cuenta estas indicaciones al utilizar el aparato.

**Nota:** La posición de los elementos y accesorios del aparato no influye en su consumo de energía.

- No cubrir ni obstruir las aberturas de ventilación.
- + El aire en la pared posterior del aparato puede extraerse mejor; el aparato se recalienta menos.
- No mantener abierta la puerta del aparato durante mucho tiempo.
- Procurar transportar a casa los alimentos en una bolsa isotérmica y colocarlos inmediatamente en el aparato.
- Dejar enfriar los alimentos o bebidas calientes hasta la temperatura ambiente antes de introducirlos en el aparato.
- Descongelar los productos congelados en el interior del compartimento frigorífico para aprovechar el frío desprendido por los mismos.
- + El aire en el interior del aparato no se calienta tanto.  
El aparato enfría con menos frecuencia.
- Dejar siempre un poco de espacio entre los alimentos y la pared posterior.
- Envasar herméticamente los alimentos.
- + De esta manera, el aire podrá circular libremente y la humedad del aire permanecerá constante.
- Retirar la escarcha del congelador regularmente.
- + Un congelador sin escarcha ahorra energía y enfría de forma óptima los productos congelados.
- Abrir brevemente la puerta del congelador y cerrar correctamente.
- + Mantener la puerta del congelador cerrada protege el congelador de la formación de escarcha.

---

## Instalación y conexión

### Volumen de suministro

Al desembalar el aparato, comprobar que las piezas no presenten daños ocasionados durante el transporte y que el volumen de suministro esté completo.

En caso de reclamación, dirigirse al comercio en cuestión o a nuestro "Servicio de Asistencia Técnica"  
→ *Página 30.*

El suministro se compone de los siguientes elementos:

- Modelo encastrable
- El equipamiento y los accesorios<sup>1</sup>
- Material de montaje
- Instrucciones de montaje
- Instrucciones de uso
- Cuaderno de mantenimiento
- Documento de la garantía<sup>2</sup>
- Etiqueta energética
- Información sobre el consumo de energía y los ruidos del aparato

---

<sup>1</sup> Según el equipamiento del aparato

<sup>2</sup> No disponible en todos los países

## Instalar y conectar el aparato

**Requisito previo:** "Se ha comprobado el volumen de suministro del aparato." → *Página 15*

1. "Tener en cuenta los requisitos para seleccionar el lugar de colocación del aparato." → *Página 16*
2. Instalar el aparato según las instrucciones de montaje adjuntas.
3. "Preparar el aparato para el primer uso." → *Página 16*
4. "Conexión del aparato a la red eléctrica." → *Página 17*

## Requisitos para seleccionar el lugar de colocación

Tener en cuenta estas indicaciones al colocar el aparato.

### **ADVERTENCIA** **Peligro de explosión!**

Si el aparato se encuentra en un espacio demasiado pequeño, puede generarse una mezcla inflamable de aire y gas en caso de una fuga del circuito de enfriamiento.

- ▶ Colocar el aparato en espacios que tengan un volumen mínimo de 1 m<sup>3</sup> por 8 g de líquido refrigerante. La cantidad de refrigerante se indica en la placa de características. → *Fig. 1/5*

El peso de fábrica del aparato puede llegar, en función del modelo concreto, hasta los 35 kg.

Para soportar el peso del dispositivo, la superficie debe ser lo suficientemente estable.

### **Temperatura ambiente admisible**

La temperatura ambiente admisible de la habitación depende de la clase climática del aparato.

La clase climática a la que pertenece el aparato figura en la placa de características del mismo. → *Fig. 1/5*

| Clase climática | Temperatura ambiente admisible |
|-----------------|--------------------------------|
| SN              | 10 °C...32 °C                  |
| N               | 16 °C...32 °C                  |
| ST              | 16 °C...38 °C                  |
| T               | 16 °C...43 °C                  |

El aparato puede funcionar perfectamente en los rangos de temperatura ambiente admisibles.

Si un aparato de la clase climática SN funciona a una temperatura ambiente más fría, no se producirán daños en el mismo hasta una temperatura de 5 °C.

### **Montaje bajo encimera**

En determinados tipos de encimera, por ejemplo de piedra, vidrio o acero inoxidable, muchas veces no es posible fijar el aparato por debajo de la encimera. En el Servicio de Asistencia Técnica de la marca se pueden adquirir accesorios para la fijación del aparato en las paredes laterales. → *"Servicio de Asistencia Técnica", Página 30*

### **Preparar el aparato para el primer uso**

1. Retirar el material informativo.
2. Retirar las láminas protectoras y los seguros de transporte, p. ej., la cinta adhesiva y la caja.
3. "Primera limpieza del aparato." → *Página 25*

## Conexión del aparato a la red eléctrica

1. El enchufe del cable de conexión de red del aparato debe conectarse a una toma de corriente cercana al aparato.

Los datos de conexión de aparato se encuentran en la placa de características. → Fig. **1/5**

2. Comprobar que el enchufe del cable de conexión de red está firme en la toma de corriente.
- ✓ El aparato está listo para su uso.

## Familiarizándose con el aparato

Se recomienda al usuario familiarizarse con los componentes del aparato.

### Aparato

Aquí encontrará una vista general de los componentes de su aparato.

→ Fig. **1**

|          |  |
|----------|--|
| <b>A</b> | Congelador   |
| <b>B</b> | Compartimento frigorífico                            |
| <b>1</b> | Interruptor de luz                                   |
| <b>2</b> | Elementos de mando                                   |
| <b>3</b> | Interruptor principal                                |
| <b>4</b> | Cajón deslizante                                     |
| <b>5</b> | Placa de características                             |
| <b>6</b> | Cajón para fruta y verdura                           |
| <b>7</b> | Rejilla de ventilación                               |
| <b>8</b> | Botellero de la puerta para guardar grandes botellas |

**Nota:** Es posible que las ilustraciones muestren detalles y características de equipamiento y tamaño que no concuerdan con las de su aparato concreto.

## Elementos de mando

Mediante los mandos puede ajustar todas las funciones de su aparato y recibir información sobre el estado de funcionamiento.

→ Fig. **2**

- |          |  |
|----------|--|
| <b>1</b> | El interruptor principal enciende y apaga el aparato.                |
| <b>2</b> | <b>super</b> activa o desactiva Supercongelación.                    |
| <b>3</b> | Muestra la temperatura ajustada del compartimento frigorífico en °C. |
| <b>4</b> | °C permite ajustar la temperatura del compartimento frigorífico.     |

## Equipamiento

Aquí se muestra una vista general sobre los elementos del aparato y su utilización.

El equipamiento del aparato depende del modelo.

## Bandeja

Si se desea modificar la posición de las bandejas según sea necesario, puede retirarse la bandeja y recolocarse en otro lugar.

→ "Retirar las bandejas", *Página 26*

## Cajón deslizante

Guardar los productos cárnicos en el cajón deslizante. "Para cargar y descargar el cajón deslizante, este puede extraerse." → *Página 26*

## Cajón con tapa para fruta y verdura

Guardar frutas y las verduras frescas en el cajón para fruta y verdura.

"Retirar el cajón para verdura y verdura si se desea cargarlo o descargarlo." → *Página 26*

En función de la cantidad y el tipo de alimentos almacenados en el cajón para fruta y verdura, puede formarse agua de condensación en el mismo. Eliminar el agua de condensación con un paño seco.

Para conservar la calidad y el sabor de las frutas y verduras sensibles al frío, guardarlas fuera del aparato a una temperatura aproximada de entre 8 °C y 12 °C.

---

|                          |  |
|--------------------------|--|
| Fruta sensible al frío   | <ul style="list-style-type: none"><li>■ Piña</li><li>■ Plátano</li><li>■ Mango</li><li>■ Papaya</li><li>■ Cítricos</li></ul>                                 |
| Verdura sensible al frío | <ul style="list-style-type: none"><li>■ Berenjenas</li><li>■ Pepinos</li><li>■ Calabacines</li><li>■ Pimientos</li><li>■ Tomates</li><li>■ Patatas</li></ul> |

---

## Botellero de puerta

El botellero puede retirarse y recolocarse en otro lugar para modificar su posición según sea necesario.

→ "Retirar el botellero de puerta", *Página 26*

## Accesorios

Utilizar accesorios originales. Están pensados para este aparato. Aquí se muestra una vista general sobre los accesorios del aparato y su utilización.

Los accesorios del aparato dependen del modelo.

### Huevera

Depositar los huevos en la huevera.

### Retenedor de botellas

El retenedor de botellas impide que las botellas vuelquen al abrir y cerrar la puerta del aparato.

→ Fig. 3

### Bandeja para cubitos de hielo

Utilizar la bandeja para cubitos de hielo para hacer cubitos de hielo.

#### Preparar cubitos de hielo

1. Llenar con agua  $\frac{3}{4}$  partes de la bandeja para cubitos de hielo y colocarla en el congelador.

Desprender la bandeja para cubitos de hielo adherida solo con ayuda de un objeto sin aristas, como por ejemplo el mango de una cuchara.

2. Para retirar los cubitos de hielo de la bandeja para cubitos de hielo, colocar ésta brevemente debajo del chorro de agua del grifo o doblarla ligeramente.

---

## Manejo básico

A continuación se explican las pautas esenciales para el manejo del aparato.

### Conectar el aparato

1. Encender el aparato a través del interruptor principal. → *Fig. 1/3*
- ✓ El aparato comienza a refrigerar.
- ✓ El piloto de aviso del indicador de temperatura parpadea hasta que el aparato ha alcanzado la temperatura ajustada.
2. "Ajustar la temperatura deseada." → *Página 19*

### Advertencias relativas al funcionamiento del aparato

- Una vez encendido el aparato, transcurren varias horas hasta que se alcanza la temperatura ajustada.  
No introducir alimentos en el aparato antes de alcanzar la temperatura.
- Cuando se cierra la puerta, puede producirse una presión. La puerta se vuelve a abrir con dificultad. Esperar un momento hasta que la presión se estabilice.

### Desconectar el aparato

- ▶ Apagar el aparato a través del interruptor principal. → *Fig. 1/3*
- ✓ El aparato deja de enfriar.

## Ajustar la temperatura

Una vez se ha encendido el aparato, es posible ajustar la temperatura.

### Ajustar la temperatura del compartimento frigorífico

- ▶ Pulsar °C varias veces hasta que la indicación de temperatura muestre la temperatura deseada.  
La temperatura recomendada del compartimento frigorífico asciende a 4 °C.  
→ *"Adhesivo «OK»", Página 21*

### Ajustar la temperatura del congelador

- ▶ Para ajustar la temperatura del congelador, "modificar la temperatura del compartimento frigorífico" → *Página 19.*

La temperatura del compartimento frigorífico influye en la temperatura del congelador. Subir la temperatura del compartimento frigorífico hace que también suba la del congelador.

---

## Funciones adicionales

Comprobar qué funciones adicionales ajustables ofrece el aparato.

### Supercongelación

Con la función Supercongelación, el congelador enfría a la temperatura más baja posible. Esto permite que los alimentos se congelen del todo rápidamente.

Encender el Supercongelación durante 4-6 horas antes de almacenar una cantidad de alimentos de 2 kg o superior en el congelador.

## es Compartimento frigorífico

Utilizar Supercongelación y  
→ "Condiciones para alcanzar la capacidad de congelación",  
Página 21 para aprovechar la capacidad de congelación.

**Nota:** Estando activada la función Supercongelación, el nivel sonoro del aparato puede aumentar.

### Activar Supercongelación

- ▶ Pulsar **super**.
- ✓ **super** se ilumina.

**Nota:** La función se desactiva automáticamente pasadas unas 48 horas y el aparato vuelve al funcionamiento normal.

### Desactivar Supercongelación

- ▶ Pulsar **super**.

---

## Compartimento frigorífico

En el compartimento frigorífico, se puede almacenar carne, embutido, pescado, productos lácteos, huevos, platos preparados y productos de panadería.

La temperatura del compartimento frigorífico puede ajustarse de 2 °C a 8 °C.

La temperatura recomendada del compartimento frigorífico asciende a 4 °C.

→ "Adhesivo «OK»", Página 21

En el compartimento frigorífico, también se puede conservar a corto y medio plazo alimentos perecederos. Cuanto más baja sea la temperatura seleccionada, más tiempo se mantienen frescos los alimentos.

## Consejos para el almacenamiento de alimentos en el compartimento frigorífico

Tener en cuenta estos consejos al almacenar alimentos en el compartimento frigorífico.

- Para conservar la frescura y la calidad de los alimentos durante más tiempo, almacenar exclusivamente alimentos frescos y en buen estado.
- En el caso de productos precocinados o alimentos envasados, no deberán superarse las fechas de caducidad o de consumo señaladas por el fabricante.
- Para conservar el sabor, el color y la frescura de los alimentos, y para evitar las transferencias de sabor y la decoloración de los envases de plástico, se recomienda almacenar los alimentos correctamente envasados o cubiertos.
- Dejar enfriar los alimentos o bebidas calientes hasta una temperatura ambiente antes de introducirlos en el aparato.

## Prestar atención a las diferentes zonas de frío del compartimento frigorífico

La circulación de aire en el compartimento frigorífico genera diferentes zonas de frío.

### Zona más fría

La zona más fría del compartimento está en el cajón deslizante.

### La zona menos fría

La zona menos fría se encuentra en la parte superior de la contrapuerta.

**Consejo:** Guardar en la zona menos fría la comida menos perecedera, por ejemplo, el queso curado y la

mantequilla. De esta manera, el queso podrá desarrollar su aroma y la mantequilla se podrá untar en el pan fácilmente.

## Adhesivo «OK»

Con el adhesivo «OK» se puede comprobar si se ha alcanzado la temperatura recomendada para el almacenamiento seguro de los alimentos en el compartimento frigorífico (+4 °C o menor).

El adhesivo «OK» no está disponible en todos los modelos.

En caso de que el adhesivo no muestre «OK», ajustar de modo escalonado una temperatura más baja.

→ *"Ajustar la temperatura del compartimento frigorífico", Página 19*

Al poner el aparato en marcha, este puede necesitar hasta 12 horas para alcanzar la temperatura ajustada.



Ajuste correcto

---

## Congelador

En el congelador se pueden guardar productos ultracongelados, congelar alimentos y preparar cubitos de hielo.

La temperatura del congelador depende de la temperatura del compartimento frigorífico.

El almacenamiento de alimentos durante largos periodos de tiempo deberá efectuarse a una temperatura de -18 °C o más baja.

Los alimentos perecederos pueden almacenarse congelados durante mucho tiempo. Las bajas temperaturas ralentizan o detienen su deterioro.

El intervalo de tiempo entre el almacenamiento de alimentos frescos y la congelación total depende de diversos factores:

- temperatura ajustada
- alimentos (tipo y tamaño)
- cantidad de alimentos frescos introducidos en el compartimento de congelación y tipo de conservación
- cantidad de alimentos ya almacenados

## Puerta del congelador

Cerrar siempre la puerta del congelador para que los productos congelados no se descongelen y el congelador no genere tanta escarcha.

**Nota:** Cuando se cierra la puerta del congelador, se oye cómo encaja.

## Capacidad de congelación

La capacidad máxima de congelación indica qué cantidad de alimentos se puede congelar hasta el núcleo en un periodo de tiempo específico.

Encontrará información sobre la capacidad de congelación en la placa de características del aparato.

→ Fig. 11/5

## Condiciones para alcanzar la capacidad de congelación

1. Al introducir alimentos frescos, activar Supercongelación.  
→ *"Activar Supercongelación", Página 20*
2. Colocar los alimentos de la forma más hermética posible en la pared posterior del congelador. Ahí es donde los alimentos se congelan más rápido.

## Consejos importantes a la hora de comprar alimentos ultracongelados

Tener en cuenta estos consejos a la hora de comprar alimentos ultracongelados.

- Asegurarse de que el envase del alimento no esté dañado.
- Tener en cuenta la fecha de caducidad.
- La temperatura del congelador del supermercado en el que adquiriera los alimentos deberá ser de  $-18\text{ }^{\circ}\text{C}$  o inferior.
- No interrumpir la cadena de frío. De ser posible, transportar los alimentos congelados en una bolsa isotérmica y colocarlos rápidamente en el congelador.

## Consejos para colocar los alimentos en el congelador

Tener en cuenta los consejos al almacenar alimentos frescos en el congelador.

- Distribuir los alimentos ampliamente en el congelador.
- Los productos congelados que ya hubiera en el congelador no deberán entrar en contacto con los alimentos frescos que se desea congelar. Si es necesario, redistribuir los alimentos congelados en el congelador.

## Consejos para congelar alimentos frescos

Tener en cuenta los consejos al congelar alimentos frescos.

- Congelar solo alimentos frescos y en perfectas condiciones.
- Los alimentos preparados son más adecuados que los alimentos crudos.

- Para mantener el valor nutricional, el aroma y el color, deben prepararse ciertos alimentos para la congelación.
  - Verdura: lavarla, trocearla, escaldarla.
  - Fruta: lavarla, quitarle los huesos y eventualmente pelarla. Dado el caso, añadirle azúcar o una solución de ácido ascórbico.

Encontrará más indicaciones en la documentación correspondiente.

## Para congelar alimentos apropiados

- Productos de panadería
- Pescado y marisco
- Carne
- Carne, caza y aves
- Verduras y hortalizas, frutas y hierbas aromáticas
- Huevos sin cáscara
- Productos lácteos tales como queso, mantequilla y requesón
- Platos cocinados y restos de comidas como por ejemplo sopas, potajes, carnes o pescados cocinados, platos de patatas, gratinados y postres

## Para congelar alimentos no apropiados

- Verduras que se consumen normalmente crudas, como por ejemplo lechugas o rabanitos
- Huevos con su cáscara o huevos duros
- Uvas
- Manzanas enteras, peras y melocotones
- Yogur, leche agria, nata fresca acidulada, crema fresca y mayonesa

## Envasar productos congelados

Si se eligen el material y el tipo de embalaje adecuados, puede mantenerse significativamente la calidad del producto y evitar que se quemere por la congelación.

- Introducir los alimentos en el envoltorio previsto a dicho efecto.  
Materiales indicados para el envasado de los alimentos:
  - Láminas de plástico de polietileno
  - Láminas tubulares de polietileno
  - Bolsas de congelación de polietileno
  - Cajitas y envases específicos para la congelación de alimentos
 Materiales no apropiados para el envasado de los alimentos:
  - Papel de empaquetar
  - Papel apergaminado
  - Celofán
  - Papel de aluminio
  - Bolsas de la basura y bolsitas de plástico de la compra ya usadas
- Eliminar todo el aire que pudiera haber en el envase.
- Envasar los alimentos herméticamente para que no se deshidraten o pierdan su sabor.  
Materiales apropiados para el cierre de los envases:
  - Gomas elásticas
  - Clips de plástico
  - Cinta adhesiva no congelable
- Marcar los envases, indicando su contenido y la fecha de congelación.

## Tiempo de conservación del producto congelado a $-18\text{ }^{\circ}\text{C}$

Tener en cuenta los tiempos de almacenamiento a la hora de congelar alimentos.

| Alimentos  | Tiempo de conservación |
|--|------------------------|
| Pescado, embutido, platos preparados, pan y bollería | hasta 6 meses          |
| Carne, aves  | hasta 8 meses          |
| Frutas, verduras                                     | hasta 12 meses         |

## Métodos de descongelación para productos congelados

El método de descongelación se deberá adaptar al tipo de alimento y al objetivo de utilización, para mantener la calidad del producto lo mejor posible.

### PRECAUCIÓN

#### **Peligro de daños para la salud!**

Las bacterias pueden multiplicarse durante el proceso de descongelación de los alimentos y estos pueden deteriorarse.

- ▶ No volver a congelar los alimentos que se hayan descongelado o empezado a descongelarse.
- ▶ Solo pueden volver a congelarse si se han cocinado (en sartén u horno) previamente.
- ▶ No guardar el alimento hasta su fecha máxima de conservación.

| Método de descongelación  | Alimentos  |
|---------------------------|--|
| Compartimento frigorífico | Alimentos de origen animal como pescado, carne, queso y requesón |
| Temperatura ambiente      | Pan  |

| Método de descongelación | Alimentos   |
|--------------------------|---|
| Microondas               | Alimentos para ser preparados y consumidos de forma inmediata |
| Horno o cocina           | Alimentos para ser preparados y consumidos de forma inmediata |

## Desescarchar el aparato

Leer detenidamente la siguiente información si se desea desescarchar el aparato.

### Desescarchar el compartimento frigorífico

Durante el funcionamiento, se forman gotas de agua de descongelación o escarcha en la pared posterior del compartimento frigorífico. La pared posterior del compartimento frigorífico se desescarcha automáticamente. El agua de descongelación atraviesa la canaleta de desagüe hacia el orificio de drenaje que conduce a la bandeja de evaporación y no requiere limpieza.

Para que el agua de descongelación fluya y se evite la formación de olores, tener en cuenta la siguiente información:

→ *"Limpiar la canaleta de desagüe y el orificio de drenaje"*, *Página 26*.

### Descongelación dentro del congelador

Como los alimentos no se deben descongelar, el congelador no se desescarcha de forma automática. Las capas de hielo acumuladas en el

congelador dificultan la transmisión del frío a los alimentos y elevan el consumo de energía eléctrica.

### Desescarchar el congelador

Desescarchar regularmente el congelador.

1. Aprox. 4 horas antes de desescarchar el aparato, conectar la función Supercongelación.

→ *"Activar Supercongelación"*, *Página 20*

De esa forma, los alimentos alcanzan temperaturas muy bajas y pueden permanecer más tiempo almacenados a temperatura ambiente.

2. Retirar los alimentos del congelador y almacenarlos en un lugar frío. Colocar los acumuladores de frío sobre los productos congelados siempre que estén disponibles.

3. "Apagar el aparato." → *Página 19*

4. Desconectar el aparato de la red eléctrica.

Extraer el enchufe del cable de conexión de red o desconectar el fusible de la caja de fusibles.

5. Para acelerar el proceso de desescarchado: colocar una olla con agua caliente sobre un posacacerolas adecuado en el congelador.

6. Limpiar el agua descongelada con un paño húmedo o una esponja.

7. Frotar el congelador con un paño suave seco.

8. Conexión del aparato a la red eléctrica.

9. "Encender el aparato."  
→ *Página 19*

10. "Colocar los alimentos."  
→ *Página 22*

## Cuidados y limpieza

Para que el aparato mantenga durante mucho tiempo su capacidad funcional, debe mantenerse y limpiarse con cuidado.

El Servicio de Asistencia Técnica debe encargarse de la limpieza de los lugares de difícil acceso. La limpieza por parte del Servicio de Asistencia Técnica puede generar costes.

### Preparar el aparato para su limpieza

Se ofrece información sobre cómo preparar el aparato para su limpieza.

1. "Apagar el aparato." → *Página 19*
2. Desconectar el aparato de la red eléctrica.

Extraer el enchufe del cable de conexión de red o desconectar el fusible de la caja de fusibles.

3. Retirar los alimentos y guardarlos en un lugar fresco.

Colocar acumuladores de frío directamente sobre los alimentos si se dispone de ellos.

4. Si se forma una capa de escarcha, esta habrá de retirarse.
5. "Retirar todos los elementos del aparato." → *Página 26*

## Limpiar el aparato

Limpiar el aparato como se indica, con el fin de evitar daños debidos a una limpieza incorrecta o a la utilización de productos de limpieza inadecuados.

### **ADVERTENCIA** **Peligro de descarga eléctrica!**

- La infiltración de humedad puede provocar una descarga eléctrica.
  - ▶ No utilizar limpiadores por chorro de vapor ni de alta presión para limpiar el aparato.
- La presencia de líquido en los elementos de iluminación puede ser peligrosa.
  - ▶ El agua de limpieza no debe entrar en contacto con la iluminación.

### **¡ATENCIÓN!**

- Los productos de limpieza inadecuados pueden dañar la superficie del aparato.
    - ▶ No utilizar estropajos o esponjas duros.
    - ▶ No utilizar productos de limpieza agresivos ni abrasivos.
    - ▶ No utilizar productos de limpieza con un alto contenido alcohólico.
  - Si se lavan los elementos y accesorios del aparato en el lavavajillas, se podría producir su deformación o decoloración.
    - ▶ No lavar nunca los elementos y accesorios del aparato en el lavavajillas.
1. "Preparar el aparato para su limpieza." → *Página 25*
  2. Limpiar el aparato, los elementos del aparato y las juntas de la puerta con una bayeta, agua templada y un poco de jabón de pH neutro.

3. Secar completamente con un paño suave y seco.
4. Colocar los elementos del aparato.
5. Conexión del aparato a la red eléctrica.
6. "Encender el aparato."  
→ *Página 19*
7. Introducir alimentos:

## Limpiar la canaleta de desagüe y el orificio de drenaje

Limpiar la canaleta de desagüe y el orificio de drenaje regularmente para que el agua de descongelación fluya correctamente.

1. Retirar el cajón deslizante.  
→ *"Retirar el cajón deslizante",  
Página 26*
2. Limpiar la canaleta de desagüe y el orificio de drenaje con cuidado, p. ej., con un bastoncillo de algodón.  
→ Fig. 4

## Limpiar la rejilla de ventilación

1. Retirar la rejilla de ventilación para su limpieza.
  - Presionar las grapas de sujeción en las aberturas de ventilación hacia abajo y retirar al mismo tiempo la rejilla de ventilación hacia delante.  
→ Fig. 5
2. Limpiar la rejilla de ventilación con agua templada con un poco de jabón y una bayeta.
3. Dejar secar la rejilla de ventilación completamente y volver a colocar.

## Retirar elementos del aparato

Si se desea limpiar a fondo los elementos del aparato, es necesario retirarlos.

### Retirar las bandejas

- ▶ Levantar las bandejas, tirar de ellas, abatirlas hacia abajo y extraerlas por uno de sus laterales.  
→ Fig. 6

### Retirar el botellero de puerta

- ▶ Tirar del botellero hacia arriba y extraerlo.  
→ Fig. 7

### Retirar el cajón deslizante

- ▶ Levantar y retirar el cajón deslizante.  
→ Fig. 8

### Retirar el cajón con tapa para fruta y verdura

- ▶ Plegar hacia arriba la tapa del cajón para fruta y verdura ① y tirar de él junto con la tapa hacia adelante para retirarlo ②.  
→ Fig. 9

## Solucionar pequeñas averías

El usuario puede solucionar por sí mismo las pequeñas averías de este aparato. Se recomienda utilizar la información relativa a la subsanación de averías antes de ponerse en contacto con el Servicio de Asistencia Técnica. De este modo se evitan costes innecesarios.

### **ADVERTENCIA**

#### **Peligro de descarga eléctrica!**

Las reparaciones inadecuadas son peligrosas.

- ▶ Solo el personal especializado puede realizar reparaciones e intervenciones en el aparato.
- ▶ Utilizar únicamente piezas de repuesto originales para la reparación del aparato.
- ▶ Si el cable de conexión de red de este aparato resulta dañado, debe sustituirlo el fabricante, el Servicio de Asistencia Técnica o una persona cualificada a fin de evitar posibles situaciones de peligro.

### Averías de funcionamiento

| Avería   | Causa   | Solución de averías  |
|--|---|--|
| El aparato no funciona.<br>No se ilumina ningún indicador. | El enchufe del aparato no está correctamente insertado en la toma de corriente. | ▶ Comprobar si el enchufe del cable de conexión de red está completamente introducido en la toma de corriente.   |
|  | El fusible se ha disparado.   | ▶ Comprobar los fusibles.  |
|  | Se interrumpió el suministro eléctrico.   | <ol style="list-style-type: none"> <li>1. Verificar si hay corriente.</li> <li>2. Colocar los acumuladores de frío sobre los productos congelados siempre que estén disponibles.</li> </ol>  |
| La iluminación LED no funciona.                            | La bombilla está defectuosa.  | <ol style="list-style-type: none"> <li>1. "Apagar el aparato." → <i>Página 19</i></li> <li>2. Desconectar el aparato de la red eléctrica.<br/>Extraer el enchufe del cable de conexión de red o desconectar el fusible de la caja de fusibles.</li> <li>3. Retirar la tapa de la bombilla hacia la izquierda.<br/>→ Fig. <b>10</b></li> <li>4. Sustituir la bombilla.<br/>Bombilla de repuesto: 220-240 V CA, casquillo E14; consultar el vataje de la bombilla defectuosa.</li> </ol> |

| Avería   | Causa  | Solución de averías   |
|--|--|---|
| La iluminación LED no funciona.                                | El interruptor de la luz está agarrotado.  | ▶ Comprobar si se puede mover el interruptor.<br>→ Fig. 111                     |
| La frecuencia y duración de la conexión del compresor aumenta. | La puerta del aparato se ha abierto con frecuencia.  | ▶ No se debe abrir la puerta del aparato innecesariamente.                      |
|  | Las aberturas de ventilación están cubiertas.  | ▶ Se debe eliminar la causa de la obstrucción de las aberturas de ventilación.  |
| Hay agua en la base del compartimento frigorífico.             | La canaleta de desagüe del agua de descongelación o el orificio de drenaje están obstruidos. | ▶ "Limpiar la canaleta de desagüe y el orificio de drenaje." → <i>Página 26</i> |

## Problema de temperatura

| Avería   | Causa                           | Solución de averías  |
|--|---------------------------------|--|
| La temperatura difiere considerablemente del valor ajustado. | Hay diferentes causas posibles. | <ol style="list-style-type: none"> <li>1. "Apagar el aparato." → <i>Página 19</i></li> <li>2. "Volver a encender el aparato tras unos 5 minutos." → <i>Página 19</i> <ul style="list-style-type: none"> <li>- Si la temperatura es demasiado alta, volver a comprobarla al cabo de unas pocas horas.</li> <li>- Si la temperatura es demasiado baja, volver a comprobarla al día siguiente.</li> </ul> </li> </ol> |

## Ruidos

| Avería   | Causa   | Solución de averías  |
|--|---|--|
| Aparato emite un zumbido.  | No se trata de una avería. El motor está en marcha (compresores, ventilador).                           | No se requiere ninguna acción.   |
| El aparato burbujea, emite zumbidos o hace ruidos de agua en movimiento. | No se trata de una avería. El líquido refrigerante fluye a través de los tubos.                         | No se requiere ninguna acción.   |
| El aparato emite chasquidos.   | No se trata de una avería. El motor, los interruptores o las electroválvulas se conectan o desconectan. | No se requiere ninguna acción.   |
| El aparato hace ruidos.  | Los elementos del aparato se tambalean o se quedan atascados.   | ▶ Verificar los elementos extraíbles y, en caso necesario, volver a introducirlos. |

| <b>Avería</b>           | <b>Causa</b>                                   | <b>Solución de averías</b>                     |
|-------------------------|--|--|
| El aparato hace ruidos. | Las botellas o recipientes entran en contacto. | ► Separar las botellas o recipientes entre sí. |
|                         | Supercongelación está activada.                | No se requiere ninguna acción.                 |

## Olores

| <b>Avería</b>                              | <b>Causa</b>                    | <b>Solución de averías</b>   |
|--|---------------------------------|--|
| El aparato desprende un olor desagradable. | Hay diferentes causas posibles. | <ol style="list-style-type: none"> <li>1. "Preparar el aparato para su limpieza." → <i>Página 25</i></li> <li>2. "Limpiar el aparato." → <i>Página 25</i></li> <li>3. Limpiar todos los envases de los alimentos.</li> <li>4. Envasar herméticamente los alimentos que desprendan un fuerte olor, con el fin de evitar la formación de olores en el aparato.</li> <li>5. Verificar al cabo de 24 horas si se ha vuelto a producir olor en el aparato.</li> </ol> |

---

## Almacenamiento y eliminación

Aquí se explica cómo preparar el aparato para el almacenamiento. Además, se ofrece información sobre cómo desechar los aparatos usados.

### Interrumpir el funcionamiento del aparato

1. "Apagar el aparato." → *Página 19*
2. Desconectar el aparato de la red eléctrica.  
Extraer el enchufe del cable de conexión de red o desconectar el fusible de la caja de fusibles.
3. "Desescarchar el aparato."  
→ *Página 24*
4. "Limpiar el aparato." → *Página 25*
5. Para asegurar la ventilación del interior del aparato, dejar la puerta del aparato abierta.

### Eliminación del aparato usado

Gracias a la eliminación respetuosa con el medio ambiente pueden reutilizarse materiales valiosos.

#### **ADVERTENCIA** **Peligro de daños para la salud!**

Los niños podrían quedar encerrados y poner así en peligro su vida.

- ▶ No retirar las bandejas y recipientes del aparato a fin de dificultar que los niños pueden acceder al interior del mismo.
- ▶ Mantenga a los niños alejados de aparatos inservibles.

#### **ADVERTENCIA** **Peligro de incendio!**

Si los tubos están dañados, se puede producir una fuga de líquido refrigerante inflamable y gases nocivos, lo que puede provocar un incendio.

- ▶ Prestar atención a que las tuberías del circuito de frío y el aislamiento de su aparato no sufran daños.
- ▶ Desechar el aparato conforme a la normativa medioambiental.



Este aparato está marcado con el símbolo de cumplimiento con la Directiva Europea 2012/19/UE relativa a los aparatos eléctricos y electrónicos usados (Residuos de aparatos eléctricos y electrónicos RAEE).

La directiva proporciona el marco general válido en todo el ámbito de la Unión Europea para la retirada y la reutilización de los residuos de los aparatos eléctricos y electrónicos.

---

---

## Servicio de Asistencia Técnica

Si tiene preguntas, si no puede subsanar una avería en el aparato o si éste debe repararse, diríjase al Servicio de Asistencia Técnica.

Muchos problemas pueden solucionarse con la información sobre subsanación de averías contenida en estas instrucciones o en nuestra página web. Si este no es el caso, póngase en contacto con el Servicio de Asistencia Técnica.

Nosotros encontraremos la solución adecuada e intentaremos evitar desplazamientos innecesarios de los técnicos del Servicio de Asistencia Técnica.

Garantizamos que el personal cualificado del servicio de atención al cliente siempre reparará su aparato con repuestos originales, ya sea en caso de garantía o una vez que haya expirado la garantía de fabricante. Por motivos de seguridad, solo el personal especializado puede realizar reparaciones e intervenciones en el aparato. El derecho de garantía pierde su validez cuando se llevan a cabo reparaciones o intervenciones por parte de personas que no han sido autorizadas por nosotros para tal fin o cuando nuestros aparatos se equipan con piezas de repuesto, complementos y accesorios que no son piezas originales y, como consecuencia, se provocan defectos. Las piezas de repuesto originales relevantes para el funcionamiento conforme al reglamento sobre diseño ecológico se pueden adquirir en nuestro Servicio de Asistencia Técnica durante al menos 10 años a partir de la fecha de introducción en el mercado del aparato dentro del Espacio Económico Europeo.

**Nota:** La intervención del Servicio de Asistencia Técnica es gratuita en el marco de las condiciones de garantía locales vigentes del fabricante. La duración mínima de la garantía (garantía del fabricante para consumidores particulares) en el Espacio Económico Europeo es de 2 años de acuerdo con las condiciones de garantía locales vigentes. Las condiciones de garantía no tienen ningún efecto sobre otros derechos que le corresponden según la legislación local.

Para obtener información detallada sobre el periodo de validez de la garantía y las condiciones de garantía

en su país, póngase en contacto con nuestro Servicio de Asistencia Técnica o con su distribuidor, o bien consulte nuestra página web.

Cuando se ponga en contacto con el Servicio de Asistencia Técnica, no olvide indicar el número de producto (E-Nr.) y el número de fabricación (FD) del aparato.

Los datos de contacto del Servicio de Asistencia Técnica se encuentran en el directorio adjunto o en nuestra página web.

## Número de producto (E-Nr.) y número de fabricación (FD)

El número de producto (E-Nr.) y el número de fabricación (FD) se encuentran en la placa de características del aparato.

→ Fig. 1/5

Para volver a encontrar rápidamente los datos del aparato o el número de teléfono del Servicio de Asistencia Técnica, puede anotar dichos datos.

---

## Datos técnicos

En la placa de características del aparato figuran el líquido refrigerante empleado, la capacidad útil y otras especificaciones técnicas.

→ Fig. 1/5

Para obtener más información acerca del modelo, puede accederse a nuestra página web <https://energylabel.bsh-group.com><sup>1</sup>. Esta dirección web enlaza con la base de datos oficial de productos de la UE EPREL, cuya dirección web aún no se había publicado en el momento de la impresión. Deben seguirse las instrucciones de la búsqueda de modelo. El identificador del modelo se deriva de

---

<sup>1</sup> Válido solo para países pertenecientes al Espacio Económico Europeo

## **es** Datos técnicos

los caracteres que se encuentran delante de la barra del número de producto (E-Nr.) ubicado en la placa de características. El identificador del modelo también se encuentra en la primera línea de la etiqueta energética de la UE.

# Índice

|  |           |  |           |
|--|-----------|--|-----------|
| <b>Segurança .....</b>                               | <b>35</b> | <b>Funções adicionais.....</b>   | <b>46</b> |
| Indicações gerais .....                              | 35        | Supercongelação .....  | 46        |
| Utilização correta.....                              | 35        | <b>Compartimento de refrigeração ...</b>   | <b>46</b> |
| Limitação do grupo de utilizados.....                | 35        | Dicas sobre o armazenamento de alimentos no compartimento de refrigeração.....     | 47        |
| Transporte seguro .....                              | 36        | Zonas de frio no compartimento de refrigeração.....                                | 47        |
| Instalação segura.....                               | 36        | Autocolante OK.....  | 47        |
| Utilização segura.....                               | 37        | <b>Congelador .....</b>  | <b>47</b> |
| Aparelho danificado .....                            | 40        | Porta do congelador .....  | 48        |
| <b>Evitar danos materiais.....</b>                   | <b>41</b> | Capacidade de congelação.....  | 48        |
| <b>Proteção do meio ambiente e poupança.....</b>     | <b>41</b> | Dicas sobre a compra de alimentos ultracongelados.....                             | 48        |
| Eliminação da embalagem .....                        | 41        | Dicas sobre o armazenamento de alimentos no congelador .....                       | 48        |
| Poupança de energia.....                             | 41        | Dicas sobre a congelação de alimentos frescos .....                                | 48        |
| <b>Instalação e ligação .....</b>                    | <b>42</b> | Validade dos alimentos congelados a -18 °C .....                                   | 49        |
| Âmbito de fornecimento.....                          | 42        | Métodos de descongelação de alimentos congelados .....                             | 50        |
| Instalar e ligar o aparelho .....                    | 43        | <b>Descongelação.....</b>  | <b>50</b> |
| Crítérios para o local de instalação.....            | 43        | Descongelamento no compartimento de refrigeração.....                              | 50        |
| Preparar o aparelho para a primeira utilização ..... | 43        | Descongelação automática do congelador .....                                       | 50        |
| Ligação elétrica do aparelho .....                   | 43        | <b>Limpeza e manutenção.....</b>   | <b>51</b> |
| <b>Familiarização .....</b>                          | <b>44</b> | Preparar o aparelho para a limpeza.....  | 51        |
| Aparelho .....                                       | 44        | Limpar o aparelho .....  | 51        |
| Elementos de comando .....                           | 44        | Limpar a calha de recolha da água da descongelação e o orifício de escoamento..... | 52        |
| <b>Equipamento .....</b>                             | <b>44</b> | Limpar a grelha de ventilação .....  | 52        |
| Prateleira .....                                     | 44        | Retirar peças de equipamento .....   | 52        |
| Gaveta extraível.....                                | 44        | <b>Eliminar anomalias .....</b>  | <b>53</b> |
| Gaveta de fruta e legumes com tampa .....            | 44        | Falhas de funcionamento.....   | 53        |
| Prateleira para garrafas.....                        | 45        | Problema de temperatura .....  | 54        |
| Acessórios.....                                      | 45        |  |           |
| <b>Operação base .....</b>                           | <b>45</b> |  |           |
| Ligar o aparelho .....                               | 45        |  |           |
| Indicações sobre o funcionamento .....               | 45        |  |           |
| Desligar o aparelho.....                             | 46        |  |           |
| Regular a temperatura .....                          | 46        |  |           |

**pt**

Ruídos ..... 54

Odores..... 55

**Armazenar e eliminar ..... 56**

Colocar o aparelho fora de serviço ..... 56

Eliminar o aparelho usado ..... 56

**Serviço de Assistência Técnica ... 56**

Número do produto (E-Nr.) e número de fabrico (FD)..... 57

**Dados técnicos ..... 57**



## Segurança

Observe as informações sobre a segurança, de modo a poder usar o seu aparelho de forma segura.

### Indicações gerais

Encontra aqui informações gerais sobre este manual.

- Leia atentamente este manual. Só assim poderá utilizar o aparelho de forma segura e eficiente.
- Estas instruções destinam-se ao utilizador do aparelho.
- Respeite as indicações de segurança e de aviso.
- Guarde estas instruções e as informações sobre o produto para posterior utilização ou para entregar a futuros proprietários.
- Examine o aparelho depois de o desembalar. Se detetar danos de transporte, não ligue o aparelho.

### Utilização correta

Para um uso seguro e correto do aparelho, respeite as indicações relativas à utilização correta.

O aparelho apenas pode ser utilizado:

- de acordo com este manual de instruções.
- para refrigerar e congelar alimentos e para fazer gelo.
- para uso doméstico e em espaços fechados domésticos.
- a uma altitude de 2000 m acima do nível do mar.

### Limitação do grupo de utilizadores

Evite riscos para crianças e pessoas vulneráveis.

Este aparelho pode ser utilizado por crianças a partir dos 8 anos e por pessoas com capacidades físicas, sensoriais ou mentais reduzidas ou com falta de experiência e/ou conhecimentos, se forem devidamente supervisionadas ou instruídas na utilização com segurança do aparelho e tiverem compreendido os perigos daí resultantes.

As crianças não devem brincar com o aparelho.

A limpeza e manutenção pelo utilizador não podem ser realizadas por crianças sem supervisão.

As crianças menores de 8 anos devem manter-se afastadas do aparelho e do cabo de ligação.

Crianças com idade entre os 3 e os 8 anos podem carregar e descarregar o frigorífico/congelador.

## **Transporte seguro**

Respeite estas indicações de segurança quando efetuar o transporte do aparelho.

### **⚠ AVISO – Perigo de ferimentos!**

O elevado peso do aparelho pode provocar lesões ao levantar.

- ▶ Não levante o aparelho sozinho.

## **Instalação segura**

Respeite estas indicações de segurança quando instalar o aparelho.

### **⚠ AVISO – Perigo de choque elétrico!**

- As instalações indevidas são perigosas.
  - ▶ Ligar e operar o aparelho unicamente de acordo com as indicações na placa de características.
  - ▶ Ligar o aparelho a uma rede elétrica com corrente alternada apenas através de uma tomada com ligação à terra corretamente instalada.
  - ▶ O sistema de ligação à terra da alimentação elétrica doméstica tem de estar corretamente instalado.
  - ▶ Nunca alimentar o aparelho através de um comutador externo, p. ex., temporizador ou telecomando.
  - ▶ Se o aparelho for encastrado, a ficha do cabo tem de ser facilmente acessível ou se não for possível um acesso fácil, é necessário montar na instalação elétrica fixa um dispositivo de seccionamento omipolar em conformidade com as regras de instalação.
  - ▶ Assegurar que o cabo elétrico não fica entalado nem é danificado durante a instalação do aparelho.

- É perigoso se o cabo elétrico tiver um isolamento danificado.
  - ▶ Não permitir, em caso algum, que o cabo elétrico entre em contacto com fontes de calor.
  - ▶ Não permitir, em caso algum, que o cabo elétrico entre em contacto com pontas afiadas ou arestas vivas.
  - ▶ Não permitir, em caso algum, que o cabo elétrico seja dobrado, esmagado ou modificado.

### **⚠ AVISO – Perigo de explosão!**

Se as aberturas de ventilação do aparelho estiverem tapadas, em caso de uma fuga do circuito de refrigeração pode ocorrer uma mistura de gás-ar combustível.

- ▶ As aberturas de ventilação na caixa do aparelho ou na caixa de montagem não devem ser tapadas.

### **⚠ AVISO – Perigo de incêndio!**

- É perigosa a utilização de extensões do cabo elétrico e de adaptadores não homologados.
  - ▶ Não utilizar cabos de extensão ou tomadas múltiplas.
  - ▶ Se o cabo elétrico for muito curto, contactar a Assistência Técnica.
  - ▶ Utilizar exclusivamente adaptadores homologados pelo fabricante.
- Tomadas múltiplas ou fichas de ligação da corrente portáteis podem sobreaquecer e provocar um incêndio.
  - ▶ Não coloque tomadas múltiplas nem fichas de ligação da corrente portáteis na parte traseira dos aparelhos.

## **Utilização segura**

Respeite estas indicações de segurança sempre que utilizar o aparelho.

### **⚠ AVISO – Perigo de choque elétrico!**

A penetração de humidade pode causar choque elétrico.

- ▶ Utilize o aparelho apenas em espaços fechados.
- ▶ Nunca exponha o aparelho a calor intenso e humidade.

- ▶ Não utilizar aparelhos de limpeza a vapor ou de alta pressão para limpar o aparelho.

**⚠ AVISO – Perigo de asfixia!**

- As crianças podem colocar o material de embalagem sobre a cabeça ou enrolar-se no mesmo e sufocar.
  - ▶ Manter o material de embalagem fora do alcance das crianças.
  - ▶ Não permitir que as crianças brinquem com o material de embalagem.
- As crianças podem inalar ou engolir peças pequenas e sufocar.
  - ▶ Manter as peças pequenas fora do alcance das crianças.
  - ▶ Não permitir que as crianças brinquem com peças pequenas.

**⚠ AVISO – Perigo de explosão!**

- Equipamentos mecânicos ou outros meios podem danificar o circuito de refrigeração, agente refrigerante inflamável pode sair e explodir.
  - ▶ Para acelerar o processo de descongelação, não use outros equipamentos mecânicos ou outros meios diferentes dos que são recomendados pelo fabricante.
- Produtos com gases propulsores combustíveis e substâncias explosivas podem explodir, p. ex. latas de spray.
  - ▶ Não guarde no aparelho produtos que contenham gases propulsores combustíveis nem substâncias explosivas.

**⚠ AVISO – Perigo de incêndio!**

- Aparelhos elétricos dentro do aparelho, p. ex., aquecedores ou máquinas de fazer gelo elétricas, podem provocar um incêndio.
  - ▶ Não opere aparelhos elétricos dentro do aparelho.
- Os vapores de líquidos inflamáveis podem inflamar-se (explosão).
  - ▶ Álcool de elevada percentagem só pode ser guardado no aparelho, se em recipiente hermeticamente fechado e em posição vertical.

**⚠️ AVISO – Perigo de ferimentos!**

- Recipientes com bebidas gaseificadas podem rebentar.
  - ▶ Não guardar bebidas gaseificadas no congelador.
- Lesões nos olhos devido à fuga de agente refrigerante inflamável e gases nocivos.
  - ▶ Não danificar os tubos do circuito de refrigeração nem o isolamento.

**⚠️ AVISO – Perigo de queimaduras devido ao frio!**

O contacto com alimentos congelados e superfícies frias pode causar queimaduras pelo frio.

- ▶ Não levar imediatamente à boca alimentos acabados de retirar do congelador.
- ▶ Evitar o contacto prolongado da pele com produtos congelados, gelo ou os tubos no congelador.

**⚠️ CUIDADO – Perigo de danos para a saúde!**

- Para evitar contaminar os alimentos, respeite as seguintes instruções.
  - ▶ Se a porta for aberta durante um longo período, pode provocar um aumento considerável da temperatura nas gavetas do aparelho.
  - ▶ Limpe regularmente as superfícies que podem entrar em contacto com alimentos e sistemas de escoamento acessíveis.
  - ▶ Guarde a carne e o peixe crus no frigorífico em recipientes adequados, de forma a não tocarem nem pingarem em outros alimentos.
  - ▶ Se o frigorífico/congelador ficar vazio durante muito tempo, desligue o aparelho, descongele, limpe e deixe a porta aberta, para evitar a formação de bolor.
- Se alimentos ácidos entrarem em contacto com o alumínio no aparelho, podem haver uma transferência de iões de alumínio para os alimentos.
  - ▶ Nunca consuma alimentos contaminados.

## Aparelho danificado

Respeite estas indicações de segurança se o seu aparelho estiver danificado.

### **AVISO – Perigo de choque elétrico!**

- Um aparelho ou um cabo elétrico danificados são objetos perigosos.
  - ▶ Nunca operar um aparelho danificado.
  - ▶ Nunca operar um aparelho com a superfície fissurada ou quebrada.
  - ▶ "Contactar a Assistência Técnica." → *Página 56*
  - ▶ As reparações no aparelho apenas podem ser realizadas por técnicos qualificados.
- As reparações indevidas são perigosas.
  - ▶ As reparações no aparelho apenas podem ser realizadas por técnicos qualificados.
  - ▶ Para a reparação do aparelho só podem ser utilizadas peças sobresselentes originais.
  - ▶ Se o cabo de alimentação deste aparelho sofrer algum dano, deverá ser substituído pelo fabricante ou pela sua Assistência Técnica, ou por um técnico devidamente qualificado para o efeito, para se evitarem situações de perigo.

### **AVISO – Perigo de incêndio!**



Em caso de danos dos tubos, pode sair agente refrigerante inflamável e gases nocivos que se podem inflamar.

- ▶ Mantenha o aparelho afastado de fogo ou fontes de ignição.
- ▶ Areje o local.
- ▶ "Desligue o aparelho." → *Página 46*
- ▶ Retire a ficha da tomada ou desligue o disjuntor no quadro elétrico.
- ▶ "Contacte a Assistência técnica." → *Página 56*

---

## Evitar danos materiais

Observe estas indicações, de modo a evitar danos materiais no seu aparelho, nos acessórios ou em utensílios de cozinha.

### ATENÇÃO!

- A utilização de rodapé, saliências ou portas do aparelho como assento ou subida pode danificar o aparelho.
  - ▶ Não pise nem se apoie no rodapé, em saliências ou portas.
- Sujidade com óleo ou massa lubrificante pode tornar as peças de plástico e os vedantes da porta porosos.
  - ▶ Mantenha as peças de plástico e os vedantes da porta livres de óleos e gorduras.
- As peças no aparelho metálicas ou com visual metálico podem conter alumínio. O alumínio reage em caso de contacto com alimentos ácidos.
  - ▶ Não conservar alimentos não embalados no compartimento de refrigeração.

---

## Proteção do meio ambiente e poupança

De modo a proteger o meio ambiente, utilize o seu aparelho de forma eficiente em termos de recursos e elimine corretamente os materiais recicláveis.

### Eliminação da embalagem

Os materiais de embalagem são ecológicos e reutilizáveis.

- ▶ Separar os componentes e eliminá-los de acordo com o tipo de material.

Para obter mais informações sobre os procedimentos atuais de eliminação, contacte o seu Agente Especializado ou os Serviços Municipais da sua zona.

## Poupança de energia

Se respeitar estas indicações, o seu aparelho irá consumir menos energia.

### Seleção do local de instalação

Respeite estas indicações sempre que instalar o seu aparelho.

- Proteja o aparelho contra a radiação direta do sol.
- Instale o aparelho à maior distância possível de elementos de aquecimento, fogão e outras fontes de calor:
  - Respeite uma distância de 30 mm em relação a fogões elétricos ou a gás.
  - Respeite uma distância de 30 cm em relação a fogões de óleo ou de carvão.
- + Com temperaturas ambiente mais baixas, o aparelho tem de arrefecer menos vezes.
  - Não cubra nem coloque nada sobre as aberturas de ventilação.
- + O ar na parede traseira do aparelho pode ser extraído mais facilmente, o aparelho não aquece tanto.
  - O aparelho tem de arrefecer menos vezes.

### Poupar energia durante a utilização

Respeite estas indicações sempre que utilizar o seu aparelho.

**Nota:** A disposição dos elementos de equipamento não tem influência sobre o consumo energético do aparelho.

- Não cubra nem coloque nada sobre as aberturas de ventilação.
- + O ar na parede traseira do aparelho pode ser extraído mais facilmente, o aparelho não aquece tanto.
- Abra a porta do aparelho apenas brevemente.
- Alimentos comprados devem ser transportados num saco térmico e arrumados rapidamente no aparelho.
- Deixe arrefecer alimentos e bebidas antes de os arrumar no aparelho.
- Coloque alimentos a descongelar no compartimento de refrigeração para aproveitar o frio dos alimentos.
- + O ar dentro do aparelho não aquece assim tanto.  
O aparelho tem de arrefecer menos vezes.
- Deixe sempre algum espaço entre os alimentos e a parede traseira do aparelho.
- Embale hermeticamente os alimentos.
- + Assim o ar pode circular e a humidade do ar mantém-se constante.

- Descongelar regularmente o congelador.
- + Um congelador sem gelo acumulado poupa energia e refrigera de forma otimizada os alimentos congelados.
- Abrir a porta do congelador apenas brevemente e fechá-la com cuidado.
- + Uma porta do congelador fechada protege o congelador contra a formação de gelo.

---

## Instalação e ligação

### Âmbito de fornecimento

Depois de desembalar, há que verificar todas as peças quanto a danos de transporte e se o material fornecido está completo.

Em caso de reclamações, contacte o seu Agente Comercial ou a nossa "Assistência Técnica" → *Página 56*.

O fornecimento é constituído por:

- Aparelho de encastrar sob bancada
- Equipamento e acessórios<sup>1</sup>
- Material de montagem
- Instruções de montagem
- Manual de instruções
- Folheto sobre Assistência Técnica
- Anexo sobre garantia<sup>2</sup>
- Etiqueta energética
- Informações sobre consumo de energia e ruídos

---

<sup>1</sup> Conforme o equipamento do aparelho

<sup>2</sup> Não está disponível em todos os países

## Instalar e ligar o aparelho

**Condição prévia:** "O âmbito de fornecimento do aparelho é verificado."  
→ *Página 42*

1. "Respeite os critérios para o local de instalação do aparelho."  
→ *Página 43*
2. Instale o aparelho de acordo com as instruções de montagem fornecidas.
3. "Prepare o aparelho para a primeira utilização." → *Página 43*
4. "Estabeleça a ligação elétrica do aparelho." → *Página 43*

## Crítérios para o local de instalação

Respeite estas indicações sempre que instalar o seu aparelho.

### AVISO

#### Perigo de explosão!

Se o aparelho estiver num local demasiado pequeno, em caso de uma fuga do circuito de refrigeração pode ocorrer uma mistura de gás-ar combustível.

- ▶ Instale o aparelho apenas num local que tenha, no mínimo, um volume de 1 m<sup>3</sup> por 8 g de agente refrigerante. A quantidade de agente refrigerante vem indicada na chapa de características. → *Fig. 1/5*

O peso do aparelho pode pesar de fábrica até 35 kg, conforme o modelo.

O piso tem de ser suficientemente estável para suportar o peso do aparelho.

#### Temperatura ambiente admissível

A temperatura ambiente admissível depende da classe de climatização do aparelho.

A classe de climatização está indicada na chapa de características.

→ *Fig. 1/5*

| Classe de climatização | Temperatura ambiente admissível |
|------------------------|---------------------------------|
| SN                     | 10 °C...32 °C                   |
| N                      | 16 °C...32 °C                   |
| ST                     | 16 °C...38 °C                   |
| T                      | 16 °C...43 °C                   |

O aparelho é totalmente operacional dentro da temperatura ambiente admissível.

Se um aparelho da classe de climatização SN funcionar a uma temperatura ambiente mais fria, pode-se presumir que o aparelho não sofrerá quaisquer danos até uma temperatura ambiente de 5 °C.

#### Ao encastrar sob a bancada

No caso de determinadas bancadas, p. ex., de pedra, vidro ou aço inoxidável, muitas vezes não é possível proceder à fixação por baixo da bancada. Pode encomendar acessórios para a montagem nas paredes laterais junto da Assistência técnica.  
→ *"Serviço de Assistência Técnica", Página 56*

## Preparar o aparelho para a primeira utilização

1. Consulte o material informativo.
2. Remova as películas protetoras e os dispositivos de segurança para transporte, p. ex., fitas adesivas e placas de cartão.
3. "Limpe o aparelho pela primeira vez." → *Página 51*

## Ligação elétrica do aparelho

1. Ligue a ficha elétrica do cabo elétrico do aparelho a uma tomada na proximidade do aparelho.

## pt Familiarização

Os dados de ligação do aparelho encontram-se na placa de características. → Fig. 1/5

2. Verifique o assentamento fixo da ficha elétrica.
- ✓ Agora o aparelho está pronto a funcionar.

---

## Familiarização

Familiarize-se com os componentes do seu aparelho.

### Aparelho

Aqui encontra uma vista geral dos componentes do seu aparelho.

→ Fig. 1

---

|          |   |
|----------|---|
| <b>A</b> | Congelador                                |
| <b>B</b> | Compartimento de refrigeração             |
| <b>1</b> | Interruptor da luz                        |
| <b>2</b> | Elementos de comando                      |
| <b>3</b> | Interruptor principal                     |
| <b>4</b> | Gaveta extraível                          |
| <b>5</b> | Placa de características                  |
| <b>6</b> | Gaveta para fruta e legumes               |
| <b>7</b> | Grelha de ventilação                      |
| <b>8</b> | Prateleira da porta para garrafas grandes |

---

**Nota:** É possível que existam divergências entre o seu aparelho e as figuras, dependendo do equipamento e do tamanho no aparelho.

## Elementos de comando

Os comandos permitem regular todas as funções do seu aparelho e obter informações sobre o estado de operação.

→ Fig. 2

---

|          |   |
|----------|---|
| <b>1</b> | O interruptor principal liga ou desliga o aparelho.                   |
| <b>2</b> | <b>super</b> liga ou desliga Supercongelção.                          |
| <b>3</b> | Indica a temperatura regulada do compartimento de refrigeração em °C. |
| <b>4</b> | °C regula a temperatura da zona de refrigeração.                      |

---

---

## Equipamento

Aqui obtém uma visão geral das peças de equipamento do seu aparelho e da sua utilização.

O equipamento do seu aparelho depende do modelo.

### Prateleira

Para mudar a prateleira conforme necessário, remova a prateleira e volte a inseri-la noutra local.

→ "Retirar a prateleira", Página 52

### Gaveta extraível

Guarde os alimentos de origem animal na gaveta extraível. "Pode retirar a gaveta extraível para arrumar e retirar alimentos." → Página 52

### Gaveta de fruta e legumes com tampa

Guarde fruta e legumes frescos na respetiva gaveta.

"Retire a gaveta de fruta e legumes para arrumar e retirar alimentos."

→ Página 52

Conforme a quantidade e o produto armazenados, pode formar-se água de condensação na gaveta de fruta e legumes.

Remova a água de condensação com um pano seco.

Para preservar a qualidade e o aroma, guarde a fruta e os legumes vulneráveis aos efeitos do frio fora do aparelho a temperaturas entre aprox. 8°C e 12°C.

|                           |  |
|---------------------------|--|
| Fruta sensível ao frio    | <ul style="list-style-type: none"> <li>■ Ananás</li> <li>■ Banana</li> <li>■ Manga</li> <li>■ Papaia</li> <li>■ Citrinos</li> </ul>                            |
| Legumes sensíveis ao frio | <ul style="list-style-type: none"> <li>■ Beringelas</li> <li>■ Pepinos</li> <li>■ Curgete</li> <li>■ Pimentos</li> <li>■ Tomates</li> <li>■ Batatas</li> </ul> |

## Prateleira para garrafas

Para mudar a prateleira para garrafas conforme necessário, remova a prateleira para garrafas e volte a inseri-la noutra local.

→ *"Remover a prateleira para garrafas", Página 52*

## Acessórios

Utilize acessórios originais. Estes destinam-se especificamente ao seu aparelho. Aqui obtém uma visão geral dos acessórios do seu aparelho e da sua utilização.

Os acessórios do seu aparelho variam em função do modelo.

## Prateleira dos ovos

Guarde os ovos em segurança na prateleira dos ovos.

## Suporte para garrafas

O suporte para garrafas impede que as garrafas tombem ao abrir e fechar a porta do aparelho.

→ Fig. 3

## Recipiente para cubos de gelo

Utilize o recipiente para cubos de gelo para fazer cubos de gelo.

### Fazer cubos de gelo

1. Encha o recipiente para cubos de gelo até  $\frac{3}{4}$  com água e coloque-o no compartimento de congelação. Solte um recipiente para cubos de gelo que tenha ficado agarrado apenas com um objeto rombo, p. ex., um cabo de uma colher.
2. Para soltar os cubos de gelo, segure o recipiente para cubos de gelo brevemente sob água corrente ou torça-o ligeiramente.

## Operação base

Aqui obtém as informações essenciais sobre a operação do seu aparelho.

## Ligar o aparelho

1. Ligar o aparelho com o interruptor principal. → Fig. 1/3
  - ✓ O aparelho começa a refrigerar.
  - ✓ A indicação de temperatura pisca, até o aparelho ter atingido a temperatura regulada.
2. "Regule a temperatura pretendida." → *Página 46*

## Indicações sobre o funcionamento

- Quando tiver ligado o aparelho, demora várias horas até ser alcançada a temperatura regulada.

Não insira alimentos antes de a temperatura ser alcançada.

- Se fechar a porta, pode formar-se vácuo. A porta só se deixa abrir de novo com dificuldade. Aguarde um pouco, até o vácuo ser compensado.

## Desligar o aparelho

- ▶ Desligue o aparelho com o interruptor principal. → Fig. 11/3
- ✓ O aparelho já não refrigera.

## Regular a temperatura

Depois de ter ligado o aparelho, pode regular a temperatura.

### Regular a temperatura do compartimento de refrigeração

- ▶ Prima °C as vezes necessárias até a indicação de temperatura exibir a temperatura desejada.

A temperatura recomendada no compartimento de refrigeração é de 4 °C.

→ "Autocolante OK", Página 47

### Regular a temperatura do congelador

- ▶ Para regular a temperatura do congelador, "altere a temperatura do compartimento de refrigeração" → Página 46.

A temperatura do compartimento de refrigeração influencia a temperatura do congelador. Temperaturas do compartimento de refrigeração mais quentes criam temperaturas do congelador mais quentes.

---

## Funções adicionais

Descubra as funções adicionais que o seu aparelho possui.

### Supercongelação

Com a Supercongelação, o congelador fica o mais frio possível. Deste modo, os alimentos congelam rapidamente até ao seu interior.

Ligue a Supercongelação 4 a 6 horas antes de guardar uma quantidade de alimentos a partir de 2 kg no congelador.

Para aproveitar a capacidade de congelação, utilize a Supercongelação.

→ "Requerimentos para a capacidade de congelação", Página 48

**Nota:** Se a Supercongelação estiver ligada, os ruídos de funcionamento podem ser mais elevados.

### Ligar Supercongelação

- ▶ Premir **super**.
- ✓ **super** acende-se.

**Nota:** Após aprox. 48 horas, o aparelho volta ao modo de funcionamento normal.

### Desligar Supercongelação

- ▶ Premir **super**.

---

## Compartimento de refrigeração

No compartimento de refrigeração podem ser guardados carne, charcutaria, peixe, produtos lácteos, ovos, refeições prontas e bolos.

Podem regular a temperatura do compartimento de refrigeração de 2 °C a 8 °C.

A temperatura recomendada no compartimento de refrigeração é de 4 °C.

→ "Autocolante OK", Página 47

Através da refrigeração também é possível conservar alimentos altamente perecíveis por curto a médio prazo. Quanto mais baixa for a temperatura selecionada, tanto mais tempo os alimentos permanecerão frescos.

## Dicas sobre o armazenamento de alimentos no compartimento de refrigeração

Observe as dicas quando guardar alimentos no seu compartimento de refrigeração.

- Para preservar durante mais tempo a frescura e a qualidade dos alimentos, guarde apenas alimentos frescos e intactos.
- No caso de produtos pré-confecionados e de artigos embalados, não ultrapasse a data mínima de validade ou a data limite de consumo indicada pelo fabricante.
- Para preservar o aroma, a cor e a frescura ou evitar transferências de sabor e descolorações das peças de plástico, embale bem os alimentos ou guarde-os cobertos.
- Deixe arrefecer alimentos e bebidas antes de os colocar no compartimento de refrigeração.

## Zonas de frio no compartimento de refrigeração

A circulação do ar no compartimento de refrigeração permite diferentes zonas de refrigeração.

### Zona mais fria

A zona mais fria situa-se dentro da gaveta extraível.

## Zona mais quente

A zona mais quente situa-se na parte superior da porta.

**Dica:** Na zona mais quente, poderá guardar alimentos mais robustos, p. ex., queijo duro e manteiga. O queijo conserva assim o seu aroma e a manteiga mantém-se fácil de barrar.

## Autocolante OK

Com o autocolante OK pode verificar se, no compartimento de refrigeração, foram atingidas as gamas de temperatura seguras recomendadas para os alimentos de +4 °C ou menos.

O autocolante OK não está incluído em todos os modelos.

Se o autocolante não indicar OK, reduza gradualmente a temperatura.

→ "Regular a temperatura do compartimento de refrigeração", Página 46

Após a colocação do aparelho em funcionamento, pode demorar até 12 horas para a temperatura regulada ser alcançada.



Regulação correta

---

## Congelador

No congelador, é possível guardar alimentos ultracongelados, congelar alimentos e fazer cubos de gelo.

A temperatura no congelador depende da temperatura no compartimento de refrigeração.

O armazenamento de alimentos por um longo período de tempo deverá decorrer a uma temperatura igual ou inferior a -18 °C.

Através da congelação, também é possível conservar alimentos altamente perecíveis a longo prazo. As temperaturas baixas abrandam ou param a deterioração.

O intervalo de tempo que decorre entre o armazenamento de alimentos frescos e a sua completa congelação depende de diversos fatores:

- Temperatura regulada
- Alimentos (tamanho e tipo)
- Quantidade de armazenamento
- Quantidade de alimentos já guardada

## Porta do congelador

Para que os alimentos congelados armazenados não descongelem e o congelador não congele demasiado rápido, feche sempre a porta do congelador.

**Nota:** Quando fechar a porta do congelador, esta encaixa de forma audível.

## Capacidade de congelação

A capacidade de congelação indica que quantidades de alimentos podem ficar completamente congeladas até ao seu interior e em quantas horas.

Poderá encontrar indicações referentes à capacidade de congelação na placa de características. → Fig. 1/ 5

## Requerimentos para a capacidade de congelação

1. Na colocação de alimentos frescos, ligue Supercongelação.  
→ "Ligar Supercongelação",  
Página 46
2. Coloque os alimentos o mais próximo possível da parede traseira do compartimento de congelação. É nesse local que os alimentos congelam mais depressa.

## Dicas sobre a compra de alimentos ultracongelados

Respeite as dicas ao comprar alimentos ultracongelados.

- Confirmar que a embalagem não está danificada.
- Verificar a data de validade.
- A temperatura da arca congeladora da loja deve ser de  $-18^{\circ}\text{C}$  ou inferior.
- Não interromper a cadeia de ultracongelação. Transportar os alimentos ultracongelados no saco térmico e arrumar rapidamente no congelador.

## Dicas sobre o armazenamento de alimentos no congelador

Siga as dicas quando guardar alimentos no congelador.

- Distribua os alimentos o mais espalmadamente possível pelo congelador.
- Não colocar alimentos a congelar em contacto com alimentos congelados.  
Se necessário, redistribuir os alimentos congelados no congelador.

## Dicas sobre a congelação de alimentos frescos

Respeite as dicas quando congelar alimentos frescos.

- Congelar exclusivamente alimentos frescos e em perfeito estado.
- Alimentos preparados são mais adequados do que alimentos para consumo cru.
- Para conservar os nutrientes, o aroma e a cor, deverá preparar determinados alimentos para a congelação.
  - Legumes: lavar, picar, escaldar.

- Fruta: lavar, retirar caroços e pedúnculos, eventualmente descascar, eventualmente adicionar açúcar ou solução de ácido ascórbico.

Para mais informações, consultar literatura relevante.

### **Alimentos apropriados para congelção**

- Artigos de pastelaria
- Peixe e marisco
- Carne
- Carne de caça e aves
- Legumes, fruta e ervas aromáticas
- Ovos sem casca
- Lacticínios, p. ex., queijo, manteiga, requeijão
- Refeições confeccionadas e restos de refeições, p. ex., sopa, guisados, carne cozinhada, peixe cozinhado, refeições à base de batata, suflés e doces

### **Alimentos inapropriados para congelção**

- Tipos de legumes que normalmente são consumidos crus, p. ex., alface ou rabanetes
- Ovos não descascados ou cozidos
- Cachos de uvas
- Maçãs, peras e pêssegos inteiros
- Iogurte, leite coalhado, natas ácidas, crème fraîche e maionese

### **Embalar alimentos congelados**

Se optar por material de embalar adequado e pelo tipo de embalagem correto, poderá conservar significativamente a qualidade do produto e evitar queimaduras por congelção.

1. Introduzir os alimentos na embalagem.

Embalagem apropriada:

- Película de plástico de polietileno
- Película tubular de polietileno

- Sacos para congelção de polietileno

- Caixas para congelção

Embalagem não apropriada:

- Papel de embrulho
- Papel pergaminho
- Celofane
- Película de alumínio
- Sacos de lixo e sacos de compras usados

2. Expelir o ar para o exterior.

3. Fechar a embalagem de forma hermética, para que os alimentos não percam o sabor nem sequem.

Fechos adequados:

- Elásticos de borracha
- Clipes de plástico
- Fitas adesivas resistentes ao frio

4. Etiquetar a embalagem com o conteúdo e a data de congelção.

### **Validade dos alimentos congelados a –18 °C**

Respeite os tempos de conservação quando congelar alimentos.

| <b>Alimento</b>                              | <b>Tempo de conservação</b> |
|--|-----------------------------|
| Peixe, charcutaria, refeições prontas, bolos | até 6 meses                 |
| Aves, carne                                  | até 8 meses                 |
| Fruta, legumes                               | até 12 meses                |

## Métodos de descongelamento de alimentos congelados

Para se conservar o melhor possível a qualidade do produto, adaptar o método de descongelamento ao alimento e ao objetivo de utilização.

### CUIDADO

#### Perigo de danos para a saúde!

Ao descongelar, podem multiplicar-se as bactérias e os alimentos congelados podem deteriorar-se.

- ▶ Não voltar a congelar alimentos descongelados ou que iniciaram a descongelamento.
- ▶ Só voltar a congelar depois de cozinhar ou assar.
- ▶ Já não usar o prazo máximo de conservação.

| Método de descongelamento     | Alimentos   |
|-------------------------------|---|
| Compartimento de refrigeração | Alimentos de origem animal como peixe, carne, queijo, requeijão |
| Temperatura ambiente          | Pão   |
| Micro-ondas                   | Alimentos para consumo ou preparação imediatos                  |
| Forno ou fogão                | Alimentos para consumo ou preparação imediatos                  |

## Descongelamento

Respeite as informações quando pretender descongelar o seu aparelho.

### Descongelamento no compartimento de refrigeração

Durante o funcionamento, formam-se na parede traseira do compartimento de refrigeração gotas de água de

descongelamento ou gelo. A parede traseira no compartimento de refrigeração descongela automaticamente. A água de descongelamento corre pela calha de recolha da água da descongelamento para o orifício de escoamento no sentido do tabuleiro de evaporação e não precisa de ser limpa. Para que a água da descongelamento possa correr e evitar a formação de odores, respeite as seguintes informações:

→ "Limpar a calha de recolha da água da descongelamento e o orifício de escoamento", Página 52.

### Descongelamento automática do congelador

O congelador não descongela automaticamente, porque os alimentos congelados não devem descongelar. Uma camada de gelo no congelador dificulta a transmissão de frio aos alimentos congelados e aumenta o consumo de energia.

#### Descongelar o congelador

Descongelar regularmente o congelador.

1. Ativar a Supercongelamento cerca de 4 horas antes de se proceder à descongelamento.  
→ "Ligar Supercongelamento", Página 46

Desta forma, os alimentos atingem temperaturas muito baixas e aguentam-se durante mais tempo à temperatura ambiente.

2. Retire os alimentos congelados e armazene temporariamente num local fresco. Coloque o acumulador de frio, se existente, sobre os alimentos congelados.
3. "Desligue o aparelho."  
→ Página 46

4. Desligue o aparelho da fonte de alimentação.  
Retire a ficha da tomada ou desligue o fusível na caixa de fusíveis.
5. Para acelerar o processo de descongelação, colocar, no congelador e sobre uma base própria para panelas, uma panela de água quente.
6. Limpar a água de descongelação com um pano macio ou uma esponja.
7. Secar o congelador com um pano macio seco.
8. Estabeleça a ligação elétrica do aparelho.
9. "Ligue o aparelho." → *Página 45*
10. "Coloque os alimentos congelados." → *Página 48*

---

## Limpeza e manutenção

Para que o seu aparelho se mantenha durante muito tempo operacional, deve proceder a uma limpeza e manutenção cuidadosa do mesmo. A limpeza de locais inacessíveis tem de ser realizada pela assistência técnica. A limpeza realizada pela assistência técnica pode implicar custos.

### Preparar o aparelho para a limpeza

Saiba como preparar o seu aparelho para a limpeza.

1. "Desligue o aparelho."  
→ *Página 46*
2. Desligue o aparelho da fonte de alimentação.  
Retire a ficha da tomada ou desligue o fusível na caixa de fusíveis.
3. Retire todos os alimentos e coloque-os em local fresco.

Se existir, coloque o acumulador de frio sobre os alimentos.

4. Se existir uma camada de gelo, deve deixá-la descongelar.
5. "Retire do aparelho todas as peças de equipamento."  
→ *Página 52*

### Limpar o aparelho

Limpe o aparelho como predefinido, para que não seja danificado por uma limpeza incorreta ou produtos de limpeza inadequados.

#### AVISO

##### Perigo de choque elétrico!

- A penetração de humidade pode provocar choques elétricos.
  - ▶ Não utilizar aparelhos de limpeza a vapor ou de alta pressão para limpar o aparelho.
- Líquido na iluminação pode ser perigoso.
  - ▶ A água da limpeza não pode infiltrar-se na iluminação.

#### ATENÇÃO!

- Os produtos de limpeza inadequados podem danificar a superfície do aparelho.
  - ▶ Não utilize esfregões de palha-d'áço ou esponjas abrasivas.
  - ▶ Não utilizar detergentes agressivos ou abrasivos.
  - ▶ Não utilize produtos de limpeza com elevado teor de álcool.
- Se lavar as peças de equipamento e acessórios na máquina de lavar louça, estes podem ficar deformados ou descoloridos.
  - ▶ Nunca lave as peças de equipamento e acessórios na máquina de lavar louça.

1. "Prepare o aparelho para a limpeza." → *Página 51*

2. Limpe o aparelho, as peças de equipamento e os vedantes da porta com um pano multiusos, água tépida e detergente com pH neutro.
3. Seque muito bem com um pano macio e seco.
4. Coloque as peças de equipamento.
5. Estabeleça a ligação elétrica do aparelho.
6. "Ligue o aparelho." → *Página 45*
7. Coloque os alimentos.

## Limpar a calha de recolha da água da descongelação e o orifício de escoamento

Para que a água de descongelação possa escoar, limpe a calha de recolha da água de escoamento e o orifício de escoamento.

1. Remova a gaveta extraível.  
→ *"Retirar a gaveta extraível",  
Página 52*
2. Limpe cuidadosamente a calha de recolha da água da descongelação e o orifício de escoamento, p. ex., com uma cotonete.  
→ Fig. **4**

## Limpar a grelha de ventilação

1. Retire a grelha de ventilação para efeitos de limpeza.
  - Para isso, pressione para baixo os ganchos nas aberturas de ventilação e, simultaneamente, retire a grelha de ventilação.  
→ Fig. **5**
2. Limpe a grelha de ventilação com um pano multiusos e solução tépida à base de detergente.
3. Deixe a grelha de ventilação secar completamente e coloque-a.

## Retirar peças de equipamento

Se pretender limpar muito bem as peças de equipamento, remova-as do seu aparelho.

### Retirar a prateleira

- ▶ Levante, recline e remova a prateleira lateralmente inclinada.  
→ Fig. **6**

### Remover a prateleira para garrafas

- ▶ Levante a prateleira para garrafas e retire-a.  
→ Fig. **7**

### Retirar a gaveta extraível

- ▶ Levante a gaveta extraível e retire-a.  
→ Fig. **8**

### Retirar a gaveta de fruta e legumes com tampa

- ▶ Incline a tampa da gaveta de fruta e legumes para cima ① e retire a gaveta de fruta e legumes com a tampa para a frente ②.  
→ Fig. **9**

## Eliminar anomalias

As pequenas anomalias do aparelho podem ser eliminadas pelo próprio utilizador. Antes de contactar a Assistência Técnica, consulte as informações sobre a eliminação de anomalias. Isto permite evitar custos desnecessários.

### AVISO

#### Perigo de choque elétrico!

As reparações indevidas são perigosas.

- ▶ As reparações no aparelho apenas podem ser realizadas por técnicos qualificados.
- ▶ Para a reparação do aparelho só podem ser utilizadas peças sobresselentes originais.
- ▶ Se o cabo de alimentação deste aparelho sofrer algum dano, deverá ser substituído pelo fabricante ou pela sua Assistência Técnica, ou por um técnico devidamente qualificado para o efeito, para se evitarem situações de perigo.

## Falhas de funcionamento

| Avaria   | Causa   | Resolução de avarias   |
|--|---|--|
| O aparelho não funciona.<br>Nenhuma indicação se acende. | A ficha de ligação à rede não está bem encaixada. | ▶ Verifique se a ficha do cabo de alimentação está completamente inserida na tomada.   |
|  | O fusível disparou.                               | ▶ Verifique os fusíveis.   |
|  | A eletricidade falhou.                            | <ol style="list-style-type: none"> <li>1. Verifique se existe corrente.</li> <li>2. Colocar o acumulador de frio, se existente, sobre os alimentos congelados.</li> </ol>  |
| A iluminação LED não está a funcionar.                   | A lâmpada está fundida.                           | <ol style="list-style-type: none"> <li>1. "Desligue o aparelho." → <i>Página 46</i></li> <li>2. Desligue o aparelho da corrente. Retire a ficha da tomada ou desligue o disjuntor na quadro elétrico.</li> <li>3. Retire a cobertura da lâmpada para a esquerda.<br/>→ Fig. <b>10</b></li> <li>4. Substitua a lâmpada.<br/>Lâmpada de substituição: 220–240 V de corrente alternada, base E14, Watt consulte lâmpada fundida.</li> </ol> |
|  | O interruptor da luz está preso.                  | ▶ Verifique se é possível mover o interruptor de luz.<br>→ Fig. <b>11</b>  |

| Avaria  | Causa  | Resolução de avarias   |
|---|--|--|
| A máquina de frio liga-se cada vez mais vezes e durante mais tempo. | A porta do aparelho foi aberta com frequência.   | ▶ Não abra a porta do aparelho sem necessidade.  |
|   | As aberturas de ventilação estão tapadas.  | ▶ Remova os obstáculos das aberturas de ventilação.  |
| O piso do compartimento de refrigeração está húmido.                | A calha de recolha da água da descongelação ou o orifício de escoamento estão entupidos. | ▶ "Limpe a calha de recolha da água da descongelação e o orifício de escoamento." → <i>Página 52</i> |

## Problema de temperatura

| Avaria   | Causa                       | Resolução de avarias   |
|--|-----------------------------|--|
| A temperatura difere bastante da temperatura regulada. | Há várias causas possíveis. | <ol style="list-style-type: none"> <li>1. "Desligue o aparelho." → <i>Página 46</i></li> <li>2. "Volte a ligar o aparelho após aprox. 5 minutos." → <i>Página 45</i> <ul style="list-style-type: none"> <li>- Se a temperatura estiver demasiado quente, verifique-a novamente após algumas horas.</li> <li>- Se a temperatura estiver demasiado fria, verifique-a novamente no dia seguinte.</li> </ul> </li> </ol> |

## Ruídos

| Avaria                                 | Causa   | Resolução de avarias  |
|--|---|---|
| O aparelho zumbe.                      | Nenhum erro. Um motor está a funcionar, p. ex., agregado de refrigeração, ventilador. | Nenhuma ação necessária.  |
| Aparelho borbulha, zumbe ou gargareja. | Nenhum erro. O agente refrigerante flui pelos tubos.                                  | Nenhuma ação necessária.  |
| O aparelho faz clique.                 | Nenhum erro. Motor, interruptor ou válvulas magnéticas ligam ou desligam.             | Nenhuma ação necessária.  |
| O aparelho faz ruídos.                 | Peças de equipamento oscilam ou prendem.  | ▶ Verifique as peças de equipamento removíveis e volte a colocá-las no lugar. |
|  | Garrafas ou outros recipientes tocam-se.  | ▶ Afaste as garrafas ou os recipientes.                                       |
|  | Supercongelção está ativa.  | Nenhuma ação necessária.  |

## Odores

| <b>Avaria</b>                        | <b>Causa</b>                | <b>Resolução de avarias</b>  |
|--------------------------------------|-----------------------------|--|
| O aparelho tem um odor desagradável. | Há várias causas possíveis. | <ol style="list-style-type: none"><li>1. "Prepare o aparelho para a limpeza." → <i>Página 51</i></li><li>2. "Limpe o aparelho." → <i>Página 51</i></li><li>3. Limpe todas as embalagens de alimentos.</li><li>4. Para evitar a formação de odores, embale hermeticamente os alimentos com odor intenso.</li><li>5. Após 24 horas, verifique se há nova formação de odores.</li></ol> |

---

## Armazenar e eliminar

Aqui fica a saber como preparar o seu aparelho para o armazenamento. Ficará também a saber como eliminar aparelhos usados.

### Colocar o aparelho fora de serviço

1. "Desligue o aparelho."  
→ *Página 46*
2. Desligue o aparelho da fonte de alimentação.  
Retire a ficha da tomada ou desligue o fusível na caixa de fusíveis.
3. "Descongele o aparelho."  
→ *Página 50*
4. "Limpe o aparelho." → *Página 51*
5. Para garantir a ventilação do interior do aparelho, deixe-o aberto.

### Eliminar o aparelho usado

Através duma eliminação compatível com o meio ambiente, podem ser reutilizadas matérias-primas valiosas.

#### AVISO

##### Perigo de danos para a saúde!

As crianças conseguem fechar-se dentro do aparelho, correndo perigo de vida.

- ▶ Para dificultar a entrada de crianças, não retirar as prateleiras e as gavetas do aparelho.
- ▶ Manter as crianças afastadas do aparelho fora de uso.

#### AVISO

##### Perigo de incêndio!

Em caso de danos dos tubos, pode sair agente refrigerante inflamável e gases nocivos que se podem inflamar.

- ▶ Não danificar os tubos do circuito de refrigeração nem o isolamento.

- ▶ Eliminar o aparelho de forma ecológica.



Este aparelho está marcado em conformidade com a Directiva 2012/19/UE relativa aos resíduos de equipamentos eléctricos e electrónicos (waste electrical and electronic equipment - WEEE).

A directiva estabelece o quadro para a criação de um sistema de recolha e valorização dos equipamentos usados válido em todos os Estados Membros da União Europeia.

---

---

## Serviço de Assistência Técnica

Se não lhe for possível eliminar uma anomalia no aparelho ou se for necessário proceder a uma reparação, contacte a nossa Assistência Técnica.

Muitos problemas podem ser solucionados pelo utilizador com base nas informações sobre a eliminação de anomalias que constam nestas instruções ou na nossa página web. Se tal não for possível, contacte a nossa Assistência Técnica.

Nós encontramos sempre uma solução adequada e tentamos evitar deslocções desnecessárias de técnicos de assistência.

Tanto em caso de garantia como após a expiração da garantia do fabricante, certificamo-nos de que o seu aparelho é reparado com peças de substituição originais por técnicos de assistência.

Por motivos de segurança, as reparações no aparelho apenas podem ser realizadas por técnicos qualificados. A reclamação de garantia é anulada se as reparações ou intervenções fo-

rem realizadas por pessoas que não tenham sido autorizadas por nós para tal ou se os nossos aparelhos forem equipados com peças de substituição, complementos ou acessórios não originais que tenham provocado, dessa forma, um defeito.

Pode adquirir peças de substituição originais relevantes para o funcionamento em conformidade com o regulamento relativo aos requisitos de conceção ecológica junto da nossa Assistência Técnica para um tempo de duração de, pelo menos, 10 anos a partir da colocação do seu aparelho no mercado dentro do Espaço Económico Europeu.

**Nota:** A utilização da Assistência Técnica é gratuita no âmbito das condições de garantia do fabricante aplicáveis localmente. O tempo de duração mínimo da garantia (garantia do fabricante para consumidores privados) no Espaço Económico Europeu é de 2 anos, de acordo com as condições de garantia aplicáveis localmente. As condições de garantia não têm efeitos sobre outros direitos ou exigências que lhe sejam devidos de acordo com a legislação local.

Pode obter informações detalhadas sobre o período e as condições de garantia no seu país junto da nossa Assistência Técnica, do comerciante ou na nossa página web.

Se contactar a Assistência Técnica, deve ter à mão o número de produto (E-Nr.) e o número de fabrico (FD) do seu aparelho.

Os dados de contacto da Assistência Técnica encontram-se no registo de pontos de Assistência Técnica em anexo ou na nossa página web.

## Número do produto (E-Nr.) e número de fabrico (FD)

Encontra o número de produto (E-Nr.) e o número de fabrico (FD) na placa de características do aparelho.

→ Fig. 1/5

Aponte os dados para ter sempre à mão os dados do seu aparelho e o número de telefone da Assistência Técnica.

---

## Dados técnicos

O agente refrigerante, o volume útil e outros dados técnicos encontram-se indicados na placa de características.

→ Fig. 1/5

Para mais informações sobre o seu modelo de aparelho, visite <https://energylabel.bsh-group.com><sup>1</sup>. Este endereço de Internet encaminha para a base de dados de produtos da UE, a EPREL, cujo endereço ainda não tinha sido publicado aquando da publicação deste documento. Siga as instruções para procura do modelo. A identificação do modelo pode ser determinada com base nos caracteres antes do traço no número de produto (E-Nr.) na placa de características. Em alternativa, a identificação do modelo também é indicada na primeira linha da etiqueta energética da UE.

---

<sup>1</sup> Aplicável apenas para países do Espaço Económico Europeu

## Πίνακας περιεχομένων

|  |           |   |           |
|--|-----------|---|-----------|
| <b>Ασφάλεια.....</b>                                       | <b>60</b> | Απενεργοποίηση της συσκευής.....  | 72        |
| Γενικές υποδείξεις.....                                    | 60        | Ρύθμιση της θερμοκρασίας.....   | 73        |
| Χρήση σύμφωνα με τον σκοπό προορισμού.....                 | 60        | <b>Πρόσθετες λειτουργίες.....</b>   | <b>73</b> |
| Περιορισμός ομάδας χρηστών.....                            | 60        | Υπερκατάψυξη.....   | 73        |
| Ασφαλής μεταφορά.....                                      | 61        | <b>Θάλαμος ψύξης.....</b>   | <b>74</b> |
| Ασφαλής εγκατάσταση.....                                   | 61        | Συμβουλές για την αποθήκευση τροφίμων στον θάλαμο ψύξης.....                | 74        |
| Ασφαλής χρήση.....   | 63        | Ζώνες ψύξης στον θάλαμο ψύξης.....  | 74        |
| Χαλασμένη συσκευή.....                                     | 65        | Αυτοκόλλητο "ΟΚ".....   | 74        |
| <b>Αποφυγή υλικών ζημιών.....</b>                          | <b>67</b> | <b>Θάλαμος κατάψυξης.....</b>   | <b>75</b> |
| <b>Προστασία περιβάλλοντος και οικονομία.....</b>          | <b>67</b> | Πόρτα του θαλάμου κατάψυξης....   | 75        |
| Απόσυρση συσκευασίας.....                                  | 67        | Ικανότητα κατάψυξης.....  | 75        |
| Εξοικονόμηση ενέργειας.....                                | 67        | Συμβουλές για την αγορά κατεψυγμένων τροφίμων.....                          | 75        |
| <b>Τοποθέτηση και σύνδεση.....</b>                         | <b>69</b> | Συμβουλές για την αποθήκευση τροφίμων στον θάλαμο κατάψυξης.....            | 76        |
| Υλικά παράδοσης.....                                       | 69        | Συμβουλές για την κατάψυξη φρέσκων τροφίμων.....                            | 76        |
| Τοποθέτηση και σύνδεση της συσκευής.....                   | 69        | Χρόνος διατήρησης των κατεψυγμένων τροφίμων στους -18 °C.....               | 77        |
| Κριτήρια για τη θέση τοποθέτησης.....                      | 69        | Μέθοδοι ξεπαγώματος για κατεψυγμένα τρόφιμα.....                            | 77        |
| Προετοιμασία της συσκευής για τη χρήση για πρώτη φορά..... | 70        | <b>Απόψυξη.....</b>   | <b>78</b> |
| Ηλεκτρική σύνδεση της συσκευής.....                        | 70        | Απόψυξη στον θάλαμο ψύξης.....  | 78        |
| <b>Γνωριμία.....</b>                                       | <b>70</b> | Απόψυξη στον θάλαμο κατάψυξης.....  | 78        |
| Συσκευή.....   | 70        | <b>Καθαρισμός και φροντίδα.....</b>   | <b>79</b> |
| Στοιχεία χειρισμού.....                                    | 71        | Προετοιμασία της συσκευής για καθαρισμό.....                                | 79        |
| <b>Εξοπλισμός.....</b>                                     | <b>71</b> | Καθαρισμός της συσκευής.....  | 79        |
| Ράφι.....  | 71        | Καθαρισμός της υδρορροής του νερού απόψυξης και της οπής αποστράγγισης..... | 80        |
| Συρταρωτό δοχείο.....                                      | 71        | Καθαρισμός του πλεγμάτους αερισμού.....                                     | 80        |
| Δοχείο φρούτων και λαχανικών με καπάκι.....                | 71        | Αφαίρεση των μερών εξοπλισμού... ..   | 80        |
| Θήκη πόρτας.....   | 72        |   |           |
| Εξαρτήματα.....  | 72        |   |           |
| <b>Βασικός χειρισμός.....</b>                              | <b>72</b> |   |           |
| Ενεργοποίηση της συσκευής.....                             | 72        |   |           |
| Υποδείξεις για τη λειτουργία.....                          | 72        |   |           |

|   |           |
|---|-----------|
| <b>Αποκατάσταση βλαβών .....</b>                              | <b>81</b> |
| Δυσλειτουργίες .....  | 81        |
| Πρόβλημα θερμοκρασίας.....                                    | 83        |
| Θόρυβοι.....  | 83        |
| Οσμές .....   | 84        |
| <b>Αποθήκευση και απόσυρση .....</b>                          | <b>85</b> |
| Θέση της συσκευής εκτός<br>λειτουργίας .....                  | 85        |
| Απόσυρση παλιάς συσκευής .....                                | 85        |
| <b>Υπηρεσία εξυπηρέτησης<br/>πελατών .....</b>                | <b>85</b> |
| Αριθμός προϊόντος (E-Nr.) και<br>αριθμός κατασκευής (FD)..... | 86        |
| <b>Τεχνικά στοιχεία.....</b>                                  | <b>86</b> |



## Ασφάλεια

Προσέξτε την πληροφορία για το θέμα ασφάλεια, για να μπορέσετε να χρησιμοποιήσετε τη συσκευή σας με ασφάλεια.

### Γενικές υποδείξεις

Εδώ θα βρείτε γενικές πληροφορίες γι' αυτές τις οδηγίες.

- Διαβάστε προσεκτικά αυτές τις οδηγίες. Μόνο τότε μπορείτε να χρησιμοποιήσετε τη συσκευή σίγουρα και αποτελεσματικά.
- Αυτές οι οδηγίες απευθύνονται στον χρήστη της συσκευής.
- Προσέξτε τις υποδείξεις ασφαλείας και τις προειδοποιητικές υποδείξεις.
- Φυλάξτε τις οδηγίες καθώς και τις πληροφορίες προϊόντος για μετέπειτα χρήση ή για τον επόμενο κάτοχο της συσκευής.
- Μετά την αφαίρεση από τη συσκευασία, ελέγξτε τη συσκευή. Μη συνδέετε τη συσκευή σε περίπτωση ζημιάς κατά τη μεταφορά.

### Χρήση σύμφωνα με τον σκοπό προορισμού

Για να χρησιμοποιείτε τη συσκευή με ασφάλεια και σωστά, προσέχετε τις υποδείξεις για την ενδεδειγμένη χρήση.

Χρησιμοποιείτε τη συσκευή μόνο:

- σύμφωνα με αυτές τις οδηγίες χρήσης.
- για την ψύξη και κατάψυξη τροφίμων και την παρασκευή παγόκυβων.
- στα ιδιωτικά νοικοκυριά και σε κλειστούς χώρους του οικιακού περιβάλλοντος.
- μέχρι ένα ύψος από 2000 m πάνω από την επιφάνεια της θάλασσας.

### Περιορισμός ομάδας χρηστών

Αποφύγετε τους κινδύνους για τα παιδιά και άτομα που βρίσκονται σε κίνδυνο.

Αυτή η συσκευή μπορεί να χρησιμοποιείται από παιδιά από 8 ετών και άνω και από πρόσωπα με μειωμένες φυσικές, αισθητήριες ή νοητικές ικανότητες καθώς και έλλειψη εμπειρίας και/ή γνώσης, αν

επιβλέπονται ή έχουν κατατοπιστεί σχετικά με την ασφαλή χρήση της συσκευής και έχουν κατανοήσει τους κινδύνους που απορρέουν από αυτή.

Τα παιδιά δεν επιτρέπεται να παίζουν με τη συσκευή.

Ο καθαρισμός και η συντήρηση από το χρήστη δεν επιτρέπεται να εκτελείται από παιδιά χωρίς επίβλεψη.

Κρατάτε τα παιδιά που είναι κάτω των 8 ετών μακριά από τη συσκευή και το καλώδιο σύνδεσης.

Τα παιδιά ηλικίας από 3 ετών και κάτω των 8 ετών μπορούν να φορτώσουν και να ξεφορτώσουν το ψυγείο/καταψύκτη.

## **Ασφαλής μεταφορά**

Προσέξτε αυτές τις υποδείξεις ασφαλείας, όταν μεταφέρετε τη συσκευή.

### **⚠ ΠΡΟΕΙΔΟΠΟΙΗΣΗ – Κίνδυνος τραυματισμού!**

Το μεγάλο βάρος της συσκευής μπορεί να οδηγήσει σε τραυματισμούς κατά την ανύψωση.

- ▶ Μη σηκώνετε μόνοι σας τη συσκευή.

## **Ασφαλής εγκατάσταση**

Προσέξτε αυτές τις υποδείξεις ασφαλείας, όταν εγκαθιστάτε τη συσκευή.

### **⚠ ΠΡΟΕΙΔΟΠΟΙΗΣΗ – Κίνδυνος ηλεκτροπληξίας!**

- Οι μη ενδεδειγμένες εγκαταστάσεις είναι επικίνδυνες.
  - ▶ Συνδέστε και χρησιμοποιείτε τη συσκευή μόνο σύμφωνα με τα στοιχεία που αναφέρονται στην πινακίδα τύπου.
  - ▶ Συνδέστε τη συσκευή σε ένα δίκτυο ρεύματος με εναλλασσόμενο ρεύμα μόνο μέσω μιας γειωμένης πρίζας, εγκατεστημένης σύμφωνα με τους κανονισμούς.
  - ▶ Το σύστημα αγωγών προστασίας (γείωση) της ηλεκτρικής εγκατάστασης του σπιτιού πρέπει να είναι εγκαταστημένο σύμφωνα με τους κανονισμούς.
  - ▶ Μην τροφοδοτείτε τη συσκευή ποτέ μέσω μιας εξωτερικής διάταξης μεταγωγής, π.χ. χρονοδιακόπτη ή τηλεχειρισμός.

- ▶ Όταν η συσκευή είναι εγκατεστημένη, πρέπει το φινιρίσμα του καλωδίου σύνδεσης να είναι ελεύθερα προσιτό ή σε περίπτωση που η ελεύθερη πρόσβαση δεν είναι δυνατή, πρέπει στη μόνιμη ηλεκτρική εγκατάσταση να τοποθετηθεί μια διάταξη διακοπής όλων των πόλων σύμφωνα με τους κανονισμούς εγκατάστασης.
- ▶ Κατά την τοποθέτηση της συσκευής προσέξτε, να μη μαγκωθεί ή να μην τσακιστεί το καλώδιο σύνδεσης στο δίκτυο του ρεύματος.
- Μια χαλασμένη μόνωση του καλωδίου σύνδεσης είναι επικίνδυνη.
  - ▶ Μη φέρνετε ποτέ το καλώδιο σύνδεσης σε επαφή με πηγές θερμότητας.
  - ▶ Μην αφήνετε ποτέ το καλώδιο σύνδεσης να έρθει σε επαφή με αιχμηρές μύτες ή κοφτερές ακμές.
  - ▶ Μην τσακίζετε, μη συνθλίβετε ή μη μετατρέπετε ποτέ το καλώδιο σύνδεσης.

### **⚠ ΠΡΟΕΙΔΟΠΟΙΗΣΗ – Κίνδυνος έκρηξης!**

Όταν τα ανοίγματα αερισμού της συσκευής είναι κλειστά, μπορεί σε περίπτωση μιας διαρροής ψυκτικού μέσου να σχηματιστεί ένα εύφλεκτο μίγμα αερίου-αέρα.

- ▶ Μην κλείνετε τα ανοίγματα αερισμού στο περίβλημα της συσκευής ή στο επίτοιχο περίβλημα.

### **⚠ ΠΡΟΕΙΔΟΠΟΙΗΣΗ – Κίνδυνος πυρκαγιάς!**

- Η χρήση ενός επεκταμένου καλωδίου σύνδεσης στο δίκτυο του ρεύματος και μη εγκεκριμένων προσαρμογέων, είναι επικίνδυνη.
  - ▶ Μη χρησιμοποιείτε κανένα καλώδιο επέκτασης (μπαλαντέζα) ή πολύπριζο.
  - ▶ Όταν το καλώδιο σύνδεσης στο δίκτυο του ρεύματος είναι πολύ μικρό, ελάτε σε επαφή με την υπηρεσία εξυπηρέτησης πελατών.
  - ▶ Χρησιμοποιείτε μόνο προσαρμογείς, εγκεκριμένους από τον κατασκευαστή.

- Τα φορητά πολύπριζα ή τροφοδοτικά μπορεί να υπερθερμανθούν και να προκαλέσουν πυρκαγιά.
  - ▶ Μην τοποθετείτε τα φορητά πολύπριζα ή τροφοδοτικά στην πίσω πλευρά των συσκευών.

## Ασφαλής χρήση

Προσέξτε αυτές τις υποδείξεις ασφαλείας, όταν χρησιμοποιείτε τη συσκευή.

### **⚠ ΠΡΟΕΙΔΟΠΟΙΗΣΗ – Κίνδυνος ηλεκτροπληξίας!**

Μια εισχώρηση υγρασίας μπορεί να προκαλέσει ηλεκτροπληξία.

- ▶ Χρησιμοποιείτε τη συσκευή μόνο σε κλειστούς χώρους.
- ▶ Μην εκθέτετε τη συσκευή ποτέ σε μεγάλη ζέστη και υγρασία.
- ▶ Μην χρησιμοποιείτε συσκευές εκτόξευσης ατμού ή συσκευές καθαρισμού υψηλής πίεσης, για να καθαρίσετε τη συσκευή.

### **⚠ ΠΡΟΕΙΔΟΠΟΙΗΣΗ – Κίνδυνος ασφυξίας!**

- Τα παιδιά μπορεί να περάσουν τα υλικά της συσκευασίας πάνω από το κεφάλι ή να τυλιχτούν σ' αυτά και να πάθουν ασφυξία.
  - ▶ Κρατάτε τα υλικά συσκευασίας μακριά από τα παιδιά.
  - ▶ Μην αφήνετε τα παιδιά να παίζουν με τα υλικά συσκευασίας.
- Τα παιδιά μπορεί να εισπνεύσουν ή να καταπιούν μικρά κομμάτια και έτσι να πάθουν ασφυξία.
  - ▶ Κρατάτε τα μικρά κομμάτια μακριά από τα παιδιά.
  - ▶ Μην αφήνετε τα παιδιά να παίζουν με μικρά κομμάτια.

### **⚠ ΠΡΟΕΙΔΟΠΟΙΗΣΗ – Κίνδυνος έκρηξης!**

- Μηχανικές διατάξεις ή λοιπά μέσα, μπορεί να προκαλέσουν ζημιά στο κύκλωμα ψύξης, εύφλεκτο ψυκτικό μέσο μπορεί να εξέλθει και να εκραγεί.
  - ▶ Για την επιτάχυνση της διαδικασίας απόψυξης, μη χρησιμοποιήσετε άλλες μηχανικές διατάξεις ή λοιπά μέσα από αυτά που συνιστούνται από τον κατασκευαστή.

- Προϊόντα με εύφλεκτα προωθητικά αέρια και εκρηκτικές ύλες μπορεί να εκραγούν, π.χ. κουτιά σπρέι.
  - ▶ Μην αποθηκεύετε στη συσκευή προϊόντα με εύφλεκτα προωθητικά αέρια και εκρηκτικές ύλες.

### **⚠ ΠΡΟΕΙΔΟΠΟΙΗΣΗ – Κίνδυνος πυρκαγιάς!**

- Ηλεκτρικές συσκευές εντός της συσκευής μπορεί να οδηγήσουν σε μια πυρκαγιά, π.χ. θερμάστρες ή ηλεκτρικές παγομηχανές.
  - ▶ Μη λειτουργείτε ηλεκτρικές συσκευές εντός της συσκευής.
- Οι ατμοί εύφλεκτων υγρών μπορεί να αναφλεχτούν (απότομη εξάτμιση).
  - ▶ Οινοπνευματώδη ποτά με μεγάλο ποσοστό περιεκτικότητας σε αλκοόλη πρέπει να αποθηκεύονται μόνο καλά κλεισμένα και σε όρθια θέση.

### **⚠ ΠΡΟΕΙΔΟΠΟΙΗΣΗ – Κίνδυνος τραυματισμού!**

- Τα δοχεία με ανθρακούχα ποτά μπορεί να "σκάσουν".
  - ▶ Μην αποθηκεύετε δοχεία με ανθρακούχα ποτά στον θάλαμο κατάψυξης.
- Τραυματισμός των ματιών λόγω εύφλεκτου ψυκτικού μέσου και επιβλαβών αερίων που εξέρχονται.
  - ▶ Μην προκαλέσετε ζημιά στους σωλήνες του κυκλώματος του ψυκτικού μέσου και στη μόνωση.

### **⚠ ΠΡΟΕΙΔΟΠΟΙΗΣΗ – Κίνδυνος κρουπαγήματος από το ψύχος!**

Η επαφή με κατεψυγμένα τρόφιμα και κρύες επιφάνειες μπορεί να οδηγήσει σε εγκαύματα λόγω ψύξης.

- ▶ Μη βάζετε ποτέ κατεψυγμένα τρόφιμα αμέσως μετά την αφαίρεσή τους από τον θάλαμο κατάψυξης στο στόμα.
- ▶ Αποφεύγετε τη μακρά επαφή του δέρματος με τα κατεψυγμένα τρόφιμα, τον πάγο και τους σωλήνες στον θάλαμο κατάψυξης.

## **⚠ ΠΡΟΦΥΛΑΞΗ – Κίνδυνος βλάβης της υγείας!**

- Για την αποφυγή της μόλυνσης των τροφίμων, πρέπει να τηρηθούν οι ακόλουθες οδηγίες.
  - ▶ Εάν ανοίξει η πόρτα για ένα μεγαλύτερο χρονικό διάστημα, μπορεί να προκληθεί μια σημαντική αύξηση της θερμοκρασίας στους θαλάμους της συσκευής.
  - ▶ Οι επιφάνειες, που έρχονται σε επαφή με τρόφιμα και προσιτά συστήματα αποχέτευσης, πρέπει να καθαρίζονται τακτικά.
  - ▶ Φυλάγεται το ομώνυμο κρέας και τα ψάρια σε κατάλληλα δοχεία στο ψυγείο με τέτοιο τρόπο, ώστε να μην έρχονται σε επαφή με άλλα τρόφιμα ή να στάζουν επάνω σε αυτά.
  - ▶ Όταν η συσκευή ψύξης/κατάψυξης μένει άδεια για μεγαλύτερο χρονικό διάστημα, απενεργοποιήστε τη συσκευή, ξεπαγώστε και καθαρίστε την και αφήστε την πόρτα ανοιχτή, για να αποφύγετε τη δημιουργία μούχλας.
- Εάν όξινα τρόφιμα έρθουν σε επαφή με αλουμίνιο στη συσκευή, μπορούν ιόντα αλουμινίου να περάσουν μέσα στα τρόφιμα.
  - ▶ Μην καταναλώνετε μολυσμένα τρόφιμα.

## **Χαλασμένη συσκευή**

Προσέξτε αυτές τις υποδείξεις ασφαλείας, όταν η συσκευή σας είναι χαλασμένη.

## **⚠ ΠΡΟΕΙΔΟΠΟΙΗΣΗ – Κίνδυνος ηλεκτροπληξίας!**

- Μια συσκευή ή ένα καλώδιο σύνδεσης που έχουν υποστεί ζημιά είναι επικίνδυνα.
  - ▶ Μη λειτουργείτε ποτέ μια συσκευή που έχει υποστεί ζημιά.
  - ▶ Μη λειτουργείτε ποτέ μια συσκευή με ραγισμένη ή σπασμένη επιφάνεια.
  - ▶ "Καλέστε την υπηρεσία εξυπηρέτησης πελατών." → Σελίδα 85
  - ▶ Μόνο εκπαιδευμένο γι' αυτό, ειδικευμένο προσωπικό επιτρέπεται να πραγματοποιήσει επισκευές στη συσκευή.

- Οι ακατάλληλες επισκευές είναι επικίνδυνες.
  - ▶ Μόνο εκπαιδευμένο γι' αυτό, ειδικευμένο προσωπικό επιτρέπεται να πραγματοποιήσει επισκευές στη συσκευή.
  - ▶ Μόνο γνήσια ανταλλακτικά επιτρέπεται να χρησιμοποιηθούν για την επισκευή της συσκευής.
  - ▶ Εάν το καλώδιο σύνδεσης στο δίκτυο του ρεύματος αυτής της συσκευής υποστεί ζημιά, πρέπει να αντικατασταθεί από τον κατασκευαστή ή την υπηρεσία εξυπηρέτησης πελατών του ή από ένα αντίστοιχα ειδικευμένο άτομο, για την αποφυγή επικινδύνων καταστάσεων.

### **⚠ ΠΡΟΕΙΔΟΠΟΙΗΣΗ – Κίνδυνος πυρκαγιάς!**



Σε περίπτωση ζημιάς των σωλήνων μπορεί να εξέλθει εύφλεκτο ψυκτικό μέσο και επιβλαβή αέρια και να αναφλεγούν.

- ▶ Κρατάτε τη φωτιά και τις πηγές ανάφλεξης μακριά από τη συσκευή.
- ▶ Αερίζετε τον χώρο.
- ▶ "Απενεργοποιήστε τη συσκευή." → Σελίδα 72
- ▶ Τραβήξτε το φικς του καλωδίου σύνδεσης στο δίκτυο του ρεύματος ή κατεβάστε την ασφάλεια στο κιβώτιο των ασφαλειών.
- ▶ "Καλέστε την υπηρεσία εξυπηρέτησης πελατών." → Σελίδα 85

## Αποφυγή υλικών ζημιών

Για να αποφύγετε ζημιές στη συσκευή σας, στα εξαρτήματα ή στα κουζινικά αντικείμενα, προσέξτε αυτές τις υποδείξεις.

### ΠΡΟΣΟΧΗ!

- Με τη χρήση της βάσης, των συρταριών ή της πόρτας της συσκευής ως επιφάνεια καθίσματος ή επιφάνεια ανάβασης, μπορεί να πάθει ζημιά η συσκευή.
  - ▶ Μην ανεβαίνετε ή μη στηρίζετε πάνω σε βάσεις, συρτάρια ή πόρτες.
- Λόγω ρύπανσης με λάδι ή λίπος, μπορεί τα πλαστικά μέρη και οι τσιμούχες της πόρτας να γίνουν πορώδης.
  - ▶ Κρατάτε τα πλαστικά μέρη και τις τσιμούχες της πόρτας καθαρά από λάδια και λίπη.
- Μέρη στη συσκευή κατασκευασμένα από μέταλλο ή με μεταλλική εμφάνιση μπορούν να περιέχουν αλουμίνιο. Το αλουμίνιο αντιδρά σε περίπτωση επαφής με όξινα τρόφιμα.
  - ▶ Μην αποθηκεύετε τρόφιμα χωρίς συσκευασία στη συσκευή.

## Προστασία περιβάλλοντος και οικονομία

Προστατέψτε το περιβάλλον, χρησιμοποιώντας τη συσκευή σας αποδοτικά ως προς τους πόρους και αποσύροντας σωστά τα επαναχρησιμοποιήσιμα υλικά.

### Απόσυρση συσκευασίας

Τα υλικά συσκευασίας είναι φιλικά προς το περιβάλλον και επαναχρησιμοποιούμενα.

- ▶ Αποσύρετε τα επιμέρους εξαρτήματα ξεχωριστά, ανάλογα με το είδος.
  - Πληροφορίες σχετικά με τους επίκαιρους τρόπους απόσυρσης θα βρείτε στο ειδικό κατάστημα ή στην αρμόδια τοπική Δημοτική Αρχή σας.

### Εξοικονόμηση ενέργειας

Αν ακολουθήσετε αυτές τις υποδείξεις, η συσκευή σας θα καταναλώνει λιγότερο ρεύμα.

### Επιλογή της θέσης τοποθέτησης

Προσέξτε αυτές τις υποδείξεις, όταν τοποθετείτε τη συσκευή σας.

## ei Προστασία περιβάλλοντος και οικονομία

- Προστατεύετε τη συσκευή από άμεση ηλιακή ακτινοβολία.
- Τοποθετήστε τη συσκευή με τη μέγιστη δυνατή απόσταση από τα θερμαντικά σώματα, την ηλεκτρική κουζίνα και άλλες πηγές θερμότητας:
  - Διατήρηση μιας απόστασης 30 mm από ηλεκτρικές κουζίνες ή κουζίνες αερίου.
  - Διατήρηση μιας απόστασης 30 cm από κουζίνες πετρελαίου ή κάρβουνου.
- + Σε χαμηλότερες θερμοκρασίες περιβάλλοντος, η συσκευή χρειάζεται να ψύχει σπανιότερα.
- Μην καλύπτετε και μην τοποθετείτε αντικείμενα στα ανοίγματα αερισμού.
- + Ο αέρας στο πίσω τοίχωμα της συσκευής μπορεί να διαφύγει ευκολότερα, η συσκευή δε ζεσταίνεται πάρα πολύ. Η συσκευή χρειάζεται να ψύχει σπανιότερα.

### Εξοικονόμηση ενέργειας κατά τη χρήση

Προσέξτε αυτές τις υποδείξεις, όταν χρησιμοποιείτε τη συσκευή σας.

**Υπόδειξη:** Η διάταξη των μερών εξοπλισμού, δεν επηρεάζει την κατανάλωση ενέργειας της συσκευής.

- Μην καλύπτετε και μην τοποθετείτε αντικείμενα στα ανοίγματα αερισμού.
- + Ο αέρας στο πίσω τοίχωμα της συσκευής μπορεί να διαφύγει ευκολότερα, η συσκευή δε ζεσταίνεται πάρα πολύ.
- Ανοίγετε μόνο για λίγο την πόρτα της συσκευής.
- Μεταφέρετε τα αγορασμένα τρόφιμα μέσα σε μια τσάντα-ψυγείο και τοποθετείτε τα γρήγορα μέσα στη συσκευή.
- Αφήνετε τα ζεστά τρόφιμα και ποτά να κρυώσουν πρώτα, προτού τα βάλετε στη συσκευή.
- Για να εκμεταλλευτείτε το ψύχος των κατεψυγμένων τροφίμων, τοποθετείτε τα κατεψυγμένα τρόφιμα για ξεπάγωμα στον θάλαμο ψύξης.
- + Ο αέρας μέσα στη συσκευή δε θερμαίνεται πάρα πολύ. Η συσκευή χρειάζεται να ψύχει σπανιότερα.
- Αφήνετε πάντοτε λίγο χώρο ανάμεσα στα τρόφιμα και στο πίσω τοίχωμα.
- Συσκευάζετε τα τρόφιμα αεροστεγώς.
- + Ο αέρας μπορεί να κυκλοφορήσει και η υγρασία του αέρα παραμένει σταθερή.
- Κάνετε τακτικά απόψυξη του χώρου κατάψυξης.
- + Ένας θάλαμος κατάψυξης χωρίς πάγο εξοικονομά ρεύμα και ψύχει ιδανικά τα κατεψυγμένα τρόφιμα.
- Ανοίγετε την πόρτα του θαλάμου κατάψυξης μόνο για λίγο και κλείνετέ την καλά.
- + Μια κλειστή πόρτα του θαλάμου κατάψυξης προστατεύει τον θάλαμο κατάψυξης από μεγάλη δημιουργία πάγου.

## Τοποθέτηση και σύνδεση

### Υλικά παράδοσης

Μετά το ξεπακετάρισμα, ελέγξτε όλα τα μέρη για ζημιές μεταφοράς καθώς και για την πληρότητα της παράδοσης.

Απευθυνθείτε σε περίπτωση διαμαρτυρίας στον έμπορά σας ή στην "υπηρεσία εξυπηρέτησης πελατών" → Σελίδα 85 της εταιρείας μας.

Η παράδοση αποτελείται από τα εξής:

- Συσκευή τοποθετούμενη κάτω από τον πάγκο
- Εξοπλισμός και εξαρτήματα<sup>1</sup>
- Υλικά συναρμολόγησης
- Οδηγίες συναρμολόγησης
- Οδηγίες χρήσης
- Φυλλάδιο με τις υπηρεσίες εξυπηρέτησης πελατών
- Επισυναπτόμενο φύλλο εγγύησης<sup>2</sup>
- Ενεργειακή σήμανση
- Πληροφορίες σχετικά με την κατανάλωση ενέργειας και τους θορύβους

### Τοποθέτηση και σύνδεση της συσκευής

**Προϋπόθεση:** "Τα υλικά παράδοσης της συσκευής έχουν ελεγχθεί."  
→ Σελίδα 69

1. "Προσέξτε τα κριτήρια για τη θέση τοποθέτησης της συσκευής."  
→ Σελίδα 69
2. Εγκαταστήστε τη συσκευή σύμφωνα με τις συνημμένες οδηγίες συναρμολόγησης.



3. "Προετοιμάστε τη συσκευή για τη χρήση για πρώτη φορά." → Σελίδα 70
4. "Συνδέστε ηλεκτρικά τη συσκευή."  
→ Σελίδα 70

### Κριτήρια για τη θέση τοποθέτησης

Προσέξτε αυτές τις υποδείξεις, όταν τοποθετείτε τη συσκευή σας.

#### ΠΡΟΕΙΔΟΠΟΙΗΣΗ Κίνδυνος έκρηξης!

Εάν η συσκευή βρίσκεται σε έναν πολύ μικρό χώρο, μπορεί σε περίπτωση μιας διαρροής ψυκτικού μέσου να σχηματιστεί ένα εύφλεκτο μίγμα αερίου-αέρα.



- ▶ Τοποθετείτε τη συσκευή μόνο σε έναν χώρο, ο οποίος έχει όγκο τουλάχιστον 1 m<sup>3</sup> ανά 8 γρ. ψυκτικού μέσου. Η ποσότητα του ψυκτικού μέσου αναγράφεται στην πινακίδα τύπου. → Εικ.  / 

Το βάρος της συσκευής μπορεί να ανέρχεται από το εργοστάσιο, ανάλογα με το μοντέλο, σε μέχρι και 35 κιλά.

Η επιφάνεια πρέπει να είναι επαρκώς σταθερή, για να αντέχει το βάρος της συσκευής.

#### Επιτρεπτή θερμοκρασία χώρου

Η επιτρεπτή θερμοκρασία χώρου εξαρτάται από την κατηγορία κλίματος της συσκευής.

Η κατηγορία κλίματος αναγράφεται στην πινακίδα τύπου. → Εικ.  / 

| Κατηγορία κλίματος | Επιτρεπτή θερμοκρασία χώρου |
|--------------------|-----------------------------|
| SN                 | 10 °C...32 °C               |

<sup>1</sup> Ανάλογα με τον εξοπλισμό της συσκευής

<sup>2</sup> Όχι σε όλες τις χώρες

| Κατηγορία κλίματος | Επιτρεπτή θερμοκρασία χώρου |
|--------------------|-----------------------------|
| N                  | 16 °C...32 °C               |
| ST                 | 16 °C...38 °C               |
| T                  | 16 °C...43 °C               |

Η συσκευή είναι εντός της επιτρεπτής θερμοκρασίας χώρου πλήρως λειτουργική.

Όταν λειτουργείτε μια συσκευή της κατηγορίας κλίματος SN σε χαμηλότερες θερμοκρασίες χώρου μπορούν να αποκλειστούν ζημιές στη συσκευή μέχρι μια θερμοκρασία χώρου από 5 °C.

### Τοποθέτηση κάτω από πάγκο

Σε ορισμένους πάγκους εργασίας, όπως π.χ. από πέτρα, γυαλί ή ανοξείδωτο ατσάλι, η στερέωση κάτω από τον πάγκο εργασίας συχνά δεν είναι δυνατή. Μπορείτε να παραγγείλετε στην υπηρεσία εξυπηρέτησης πελατών εξαρτήματα για τη συναρμολόγηση στα πλαϊνά τοιχώματα.  
→ "Υπηρεσία εξυπηρέτησης πελατών", Σελίδα 85

### Προετοιμασία της συσκευής για τη χρήση για πρώτη φορά

1. Αφαιρέστε το πληροφοριακό υλικό.
2. Αφαιρέστε τις προστατευτικές μεμβράνες και τις ασφάλειες μεταφοράς, π.χ. κολλητικές ταινίες και χαρτόνι.
3. "Καθαρίστε τη συσκευή για πρώτη φορά." → Σελίδα 79

### Ηλεκτρική σύνδεση της συσκευής

1. Τοποθετήστε το φις του καλωδίου σύνδεσης της συσκευής σε μια πρίζα κοντά στη συσκευή.

Τα στοιχεία σύνδεσης της συσκευής βρίσκονται στην πινακίδα τύπου. → Εικ. 11 / 5

2. Ελέγξτε το φις για σταθερή προσαρμογή.
- ✓ Η συσκευή βρίσκεται τώρα σε ετοιμότητα λειτουργίας.

## Γνωριμία

Γνωρίστε τα εξαρτήματα της συσκευής σας.

### Συσκευή

Εδώ θα βρείτε μια επισκόπηση για τα εξαρτήματα της συσκευής σας.  
→ Εικ. 11

|          |                                |
|----------|--------------------------------|
| <b>A</b> | Θάλαμος κατάψυξης              |
| <b>B</b> | Θάλαμος ψύξης                  |
| <b>1</b> | Διακόπτης φωτός                |
| <b>2</b> | Στοιχεία χειρισμού             |
| <b>3</b> | Κεντρικός διακόπτης            |
| <b>4</b> | Συρταρωτό δοχείο               |
| <b>5</b> | Πινακίδα τύπου                 |
| <b>6</b> | Δοχείο φρούτων και λαχανικών   |
| <b>7</b> | Πλέγμα αερισμού                |
| <b>8</b> | Θήκη πόρτας για μεγάλες φιάλες |

**Υπόδειξη:** Αποκλίσεις μεταξύ της συσκευής σας και των απεικονίσεων είναι δυνατές, σχετικά με τον εξοπλισμό και το μέγεθος.

## Στοιχεία χειρισμού

Μέσω των στοιχείων χειρισμού ρυθμίζετε όλες τις λειτουργίες της συσκευής σας και λαμβάνετε πληροφορίες για την κατάσταση λειτουργίας.

→ Εικ. **2**

- |          |   |
|----------|---|
| <b>1</b> | Ο κεντρικός διακόπτης ενεργοποιεί ή απενεργοποιεί τη συσκευή. |
| <b>2</b> | <b>super</b> Ενεργοποιεί ή απενεργοποιεί το Υπερκατάψυξη.     |
| <b>3</b> | Δείχνει τη ρυθμισμένη θερμοκρασία του θαλάμου ψύξης σε °C.    |
| <b>4</b> | °C Ρυθμίζει τη θερμοκρασία του θαλάμου ψύξης.                 |

## Εξοπλισμός

Εδώ θα βρείτε μια επισκόπηση για τα μέρη του εξοπλισμού της συσκευής σας και τη χρήση τους. Ο εξοπλισμός της συσκευής σας εξαρτάται από το μοντέλο.

### Ράφι

Για να διαμορφώσετε το ράφι ανάλογα με τις ανάγκες σας, μπορείτε να αφαιρέσετε το ράφι και να το τοποθετήσετε ξανά σε μια άλλη

θέση.

→ "Αφαίρεση του ραφίου", Σελίδα 80

## Συρταρωτό δοχείο

Αποθηκεύετε τα ζωικά τρόφιμα στο συρταρωτό δοχείο. "Για την τοποθέτηση και την αφαίρεση των τροφίμων, μπορείτε να αφαιρέσετε το συρταρωτό δοχείο." → Σελίδα 80

## Δοχείο φρούτων και λαχανικών με καπάκι

Αποθηκεύετε τα φρέσκα φρούτα και λαχανικά στο δοχείο φρούτων και λαχανικών.

"Αφαιρέστε το δοχείο φρούτων και λαχανικών, για την τοποθέτηση και αφαίρεση." → Σελίδα 80

Ανάλογα με την ποσότητα και τα προς αποθήκευση τρόφιμα, μπορεί να σχηματιστεί νερό συμπύκνωσης (υγρασία) στο δοχείο φρούτων και λαχανικών.

Απομακρύνετε το νερό συμπύκνωσης (υγρασία) με ένα στεγνό πανί.

Για να διατηρηθεί η ποιότητα και το άρωμα, αποθηκεύετε τα ευαίσθητα στο ψύχος φρούτα και λαχανικά εκτός της συσκευής, σε θερμοκρασίες περίπου 8 °C έως 12 °C.

Ευαίσθητα στο ψύχος φρούτα

- Ανανάς
- Μπανάνα
- Μάνγκο
- Παπάγια
- Εσπεριδοειδή

Ευαίσθητα στο ψύχος λαχανικά

- Μελιτζάνες
- Αγγούρια
- Κολοκυθάκια
- Πιπεριά
- Ντομάτες
- Πατάτες

## Θήκη πόρτας

Για τη διαφοροποίηση της θήκης της πόρτας ανάλογα με τις ανάγκες σας, μπορείτε να αφαιρέσετε τη θήκη της πόρτας και να την τοποθετήσετε ξανά σε μια άλλη θέση.

→ "Αφαίρεση της θήκης πόρτας", Σελίδα 80

## Εξαρτήματα

Χρησιμοποιείτε γνήσια εξαρτήματα. Είναι προσαρμοσμένα στη δική σας συσκευή. Εδώ θα βρείτε μια επισκόπηση για τα εξαρτήματα της συσκευής σας και τη χρήση τους. Τα εξαρτήματα της συσκευής σας εξαρτώνται από το μοντέλο.

## Θήκη αυγών

Αποθηκεύετε τα αυγά με ασφάλεια στη θήκη αυγών.

## Συγκράτηση φιαλών

Η συγκράτηση φιαλών εμποδίζει, την ανατροπή των φιαλών κατά το άνοιγμα και κλείσιμο της πόρτας της συσκευής.

→ Εικ. 3

## Λεκανάκι παγοκύβων

Χρησιμοποιήστε το λεκανάκι παγοκύβων, για να παρασκευάσετε παγόκυβους.

## Παρασκευή παγοκύβων

1. Γεμίστε το λεκανάκι παγοκύβων κατά  $\frac{3}{4}$  με νερό και τοποθετήστε το στον θάλαμο κατάψυξης.

Ξεκολλάτε το κολλημένο λεκανάκι παγοκύβων μόνο με ένα αμβλύ αντικείμενο, π.χ. μια λαβή κουταλιού.

2. Για να ξεκολλήσουν οι παγόκυβοι, κρατήστε το λεκανάκι παγοκύβων για λίγο κάτω από τρεχούμενο νερό ή λυγίστε το ελαφρά.

## Βασικός χειρισμός

Εδώ θα μάθετε τα ουσιώδη για τον χειρισμό της συσκευής σας.

## Ενεργοποίηση της συσκευής

1. Ενεργοποιήστε τη συσκευή με τον κεντρικό διακόπτη. → Εικ. 1/3
  - ✓ Η συσκευή αρχίζει να ψύχει.
  - ✓ Η ένδειξη θερμοκρασίας αναβοσβήνει, μέχρι να επιτευχθεί στη συσκευή η ρυθμισμένη θερμοκρασία.
2. "Ρυθμίστε την επιθυμητή θερμοκρασία." → Σελίδα 73

## Υποδείξεις για τη λειτουργία

- Όταν έχετε ενεργοποιήσει τη συσκευή, διαρκεί αρκετές ώρες μέχρι να επιτευχθεί η ρυθμισμένη θερμοκρασία. Μην τοποθετήσετε τρόφιμα, προτού επιτευχθεί η θερμοκρασία.
- Όταν κλείνετε την πόρτα, μπορεί να δημιουργηθεί μια υποπίεση. Η πόρτα μπορεί να ανοιχτεί ξανά μόνο με δυσκολία. Περιμένετε μια στιγμή, μέχρι να εξισορροπηθεί η υποπίεση.

## Απενεργοποίηση της συσκευής

- ▶ Απενεργοποιήστε τη συσκευή με τον κεντρικό διακόπτη. → Εικ. 1/3
- ✓ Η συσκευή δεν ψύχει πλέον.

## Ρύθμιση της θερμοκρασίας

Μετά την ενεργοποίηση της συσκευής, μπορείτε να ρυθμίσετε τη θερμοκρασία.

### Ρύθμιση της θερμοκρασίας του θαλάμου ψύξης

- ▶ Πατήστε τόσες φορές °C, μέχρι η ένδειξη θερμοκρασίας να δείχνει την επιθυμητή θερμοκρασία.  
Η συνιστούμενη θερμοκρασία στον θάλαμο ψύξης ανέρχεται στους 4 °C.  
→ "Αυτοκόλλητο "OK"", Σελίδα 74

### Ρύθμιση της θερμοκρασίας του θαλάμου κατάψυξης

- ▶ Για να ρυθμίσετε τη θερμοκρασία του θαλάμου κατάψυξης, "αλλάξτε τη θερμοκρασία του θαλάμου ψύξης" → Σελίδα 73.  
Η θερμοκρασία του θαλάμου ψύξης, επηρεάζει τη θερμοκρασία του θαλάμου κατάψυξης. Οι υψηλότερα ρυθμισμένες θερμοκρασίες του θαλάμου ψύξης, δημιουργούν πιο υψηλές θερμοκρασίες του θαλάμου κατάψυξης.

## Πρόσθετες λειτουργίες

Μάθετε, ποιες ρυθμιζόμενες πρόσθετες λειτουργίες διαθέτει η συσκευή σας.

### Υπερκατάψυξη

Στη χειροκίνητη Υπερκατάψυξη, ο θάλαμος κατάψυξης ψύχει στη χαμηλότερη δυνατή θερμοκρασία. Έτσι ψύχονται γρήγορα τα τρόφιμα μέχρι τον πυρήνα. Ενεργοποιήστε την Υπερκατάψυξη 4-6 ώρες πριν την αποθήκευση μιας ποσότητας τροφίμων από 2 κιλά και πάνω στον θάλαμο κατάψυξης. Για να εκμεταλλευτείτε την ικανότητα κατάψυξης, χρησιμοποιήστε την Υπερκατάψυξη.  
→ "Προϋποθέσεις για την ικανότητα κατάψυξης", Σελίδα 75

**Υπόδειξη:** Όταν είναι ενεργοποιημένη η Υπερκατάψυξη, μπορεί να παρατηρηθούν αυξημένοι θόρυβοι λειτουργίας.

### Υπερκατάψυξη Ενεργοποίηση

- ▶ Πατήστε **super**.
- ✓ Ανάβει **super**.

**Υπόδειξη:** Μετά από περίπου 48 ώρες, η συσκευή μεταβαίνει στην κανονική λειτουργία.

### Υπερκατάψυξη Απενεργοποίηση

- ▶ Πατήστε **super**.

## Θάλαμος ψύξης

Στον θάλαμο ψύξης μπορείτε να φυλάξετε κρέας, αλλαντικά, ψάρια, γαλακτοκομικά προϊόντα, αυγά, επεξεργασμένα φαγητά και αρτοσκευάσματα.

Μπορείτε να ρυθμίσετε τη θερμοκρασία στον θάλαμο ψύξης από 2 °C μέχρι 8 °C.

Η συνιστούμενη θερμοκρασία στον θάλαμο ψύξης ανέρχεται στους 4 °C.

→ "Αυτοκόλλητο "OK"", Σελίδα 74

Με την αποθήκευση σε ψύξη μπορείτε να αποθηκεύσετε ακόμα και αλλοιώσιμα τρόφιμα για σύντομη ή μέση χρονική διάρκεια. Όσο πιο χαμηλή είναι η επιλεγμένη θερμοκρασία, τόσο περισσότερο παραμένουν φρέσκα τα τρόφιμα.

## Συμβουλές για την αποθήκευση τροφίμων στον θάλαμο ψύξης

Προσέξτε τις συμβουλές, όταν αποθηκεύετε τρόφιμα στον θάλαμο ψύξης.

- Για να διατηρηθούν για περισσότερο η φρεσκάδα και η ποιότητα των τροφίμων, αποθηκεύετε μόνο φρέσκα και μη αλλοιωμένα τρόφιμα.
- Στα έτοιμα προϊόντα και στα τυποποιημένα τρόφιμα, μην ξεπεράσετε την ημερομηνία ανάλωσης ή την ημερομηνία λήξης που δίνεται από τον κατασκευαστή.
- Για να διατηρήσετε το άρωμα, το χρώμα και τη φρεσκάδα ή για να αποφύγετε τις μεταδόσεις γεύσης και τις χρωματικές αλλοιώσεις των πλαστικών μερών, αποθηκεύετε τα τρόφιμα καλά συσκευασμένα ή καλυμμένα.

- Αφήνετε τα ζεστά φαγητά και ποτά να κρυώσουν πρώτα, προτού τα τοποθετήσετε στον θάλαμο ψύξης.

## Ζώνες ψύξης στον θάλαμο ψύξης

Από την κυκλοφορία του αέρα στον θάλαμο ψύξης προκύπτουν ζώνες διαφορετικού ψύχους.

### Ψυχρότερη ζώνη

Η ψυχρότερη ζώνη βρίσκεται μέσα στο συρταρωτό δοχείο.

### Θερμότερη ζώνη

Η θερμότερη ζώνη είναι στο επάνω μέρος της πόρτας.

**Συμβουλή:** Στη θερμότερη ζώνη αποθηκεύετε τρόφιμα που δεν αλλοιώνουν εύκολα, π. χ. σκληρό τυρί και βούτυρο. Το τυρί μπορεί έτσι να συνεχίσει να αναπτύσσει το άρωμά του, το βούτυρο παραμένει μαλακό.

## Αυτοκόλλητο "OK"

Με το αυτοκόλλητο "OK" μπορείτε να ελέγξετε, εάν στον θάλαμο ψύξης έχει επιτευχθεί η ασφαλής για τα τρόφιμα περιοχή θερμοκρασίας από +4 °C ή χαμηλότερα.

Το αυτοκόλλητο "OK" δεν περιλαμβάνεται σε όλα τα μοντέλα. Εάν το αυτοκόλλητο δε δείχνει "OK", μειώστε σταδιακά τη θερμοκρασία.

→ "Ρύθμιση της θερμοκρασίας του θαλάμου ψύξης", Σελίδα 73

Μετά τη θέση της συσκευής σε λειτουργία μπορεί να διαρκέσει έως και 12 ώρες, μέχρι να επιτευχθεί η ρυθμισμένη θερμοκρασία.



Σωστή ρύθμιση

## Θάλαμος κατάψυξης

Στον θάλαμο κατάψυξης μπορείτε να αποθηκεύσετε κατεψυγμένα τρόφιμα, να καταψύξετε τρόφιμα και να παρασκευάσετε παγόκυβους. Η θερμοκρασία στον θάλαμο κατάψυξης εξαρτάται από τη θερμοκρασία στον θάλαμο ψύξης. Η αποθήκευση τροφίμων για μεγαλύτερο χρονικό διάστημα θα πρέπει να γίνεται στους  $-18\text{ }^{\circ}\text{C}$  ή χαμηλότερα.

Με την αποθήκευση σε κατάψυξη, μπορείτε να αποθηκεύσετε για μεγάλη χρονική διάρκεια αλλοιώσιμα τρόφιμα. Οι χαμηλές θερμοκρασίες επιβραδύνουν ή σταματούν την αλλοίωση.

Το χρονικό διάστημα μεταξύ της αποθήκευσης και της πλήρους κατάψυξης των φρέσκων τροφίμων, εξαρτάται από διάφορους παράγοντες:

- Ρυθμισμένη θερμοκρασία
- Τρόφιμα (μέγεθος και είδος)
- Ποσότητα αποθήκευσης
- Ήδη αποθηκευμένη ποσότητα τροφίμων

## Πόρτα του θαλάμου κατάψυξης

Για να μην αποψυχθούν τα αποθηκευμένα κατεψυγμένα τρόφιμα και για να μη δημιουργηθεί πολύς πάγος στον θάλαμο κατάψυξης, κλείνετε πάντοτε την πόρτα του θαλάμου κατάψυξης.

**Υπόδειξη:** Όταν κλείνετε την πόρτα του θαλάμου κατάψυξης, ασφαλίζει αυτή με τον αντίστοιχο χαρακτηριστικό ήχο.

## Ικανότητα κατάψυξης

Η ικανότητα κατάψυξης υποδεικνύει, ποιες ποσότητες τροφίμων μπορεί να καταψυχθούν έως τον πυρήνα τους και σε πόσες ώρες.

Στοιχεία για την ικανότητα κατάψυξης θα βρείτε στην πινακίδα τύπου.

→ *Εικ. 11/5*

## Προϋποθέσεις για την ικανότητα κατάψυξης

1. Κατά την τοποθέτηση φρέσκων τροφίμων, ενεργοποιήστε Υπερκατάψυξη.  
→ *"Υπερκατάψυξη Ενεργοποίηση", Σελίδα 73*
2. Αποθηκεύεται τα τρόφιμα κατά το δυνατόν κοντά στο πίσω τοίχωμα του θαλάμου κατάψυξης. Εκεί καταψύχονται τα τρόφιμα πιο γρήγορα.

## Συμβουλές για την αγορά κατεψυγμένων τροφίμων

Προσέξτε τις συμβουλές, όταν αγοράζετε κατεψυγμένα τρόφιμα.

- Προσέξτε να μην παρουσιάζει φθορά η συσκευασία.
- Προσέξτε την ημερομηνία λήξης.
- Η θερμοκρασία στον καταψύκτη του καταστήματος πρέπει να είναι  $-18\text{ }^{\circ}\text{C}$  ή χαμηλότερη.
- Μη διακόψετε την αλυσίδα κατάψυξης. Μεταφέρετε τα κατεψυγμένα τρόφιμα κατά το δυνατό σε μια μονωμένη τσάντα και τοποθετήστε τα γρήγορα στον θάλαμο κατάψυξης.

## Συμβουλές για την αποθήκευση τροφίμων στον θάλαμο κατάψυξης

Προσέξτε τις συμβουλές, όταν αποθηκεύετε τρόφιμα στον θάλαμο κατάψυξης.

- Τοποθετείτε τα τρόφιμα απλωμένα σε μεγάλη επιφάνεια στον θάλαμο κατάψυξης.
- Μη φέρνετε τα προς κατάψυξη τρόφιμα σε επαφή με ήδη κατεψυγμένα τρόφιμα.  
Σε περίπτωση που χρειάζεται, μετακινήστε τα ήδη κατεψυγμένα τρόφιμα μέσα στον θάλαμο κατάψυξης.

## Συμβουλές για την κατάψυξη φρέσκων τροφίμων

Προσέχετε τις συμβουλές, όταν καταψύχετε φρέσκα τρόφιμα.

- Καταψύχετε μόνο φρέσκα και άριστης ποιότητας τρόφιμα.
- Τα επεξεργασμένα τρόφιμα είναι καταλληλότερα από τα ωμά τρόφιμα.
- Για τη διατήρηση της θρεπτικής αξίας, του αρώματος και του χρώματος, θα πρέπει να προετοιμάζετε ορισμένα τρόφιμα για την κατάψυξη.
  - Λαχανικά: Πλύσιμο, κόψιμο, ζεμάτισμα.
  - Φρούτα: Πλύσιμο, αφαίρεση κουκουτσιών και ενδεχομένως καθάρισμα, ενδεχομένως προσθήκη ζάχαρης και διαλύματος ασκορβικού οξέος.

Περαιτέρω υποδείξεις θα βρείτε στη σχετική βιβλιογραφία.

## Κατάλληλα τρόφιμα για την κατάψυξη

- Αρτοσκευάσματα
- Ψάρι και θαλασσινά

- Κρέας
- Κυνήγι και πουλερικά
- Λαχανικά, φρούτα και αρωματικά φυτά
- Αυγά χωρίς τσόφλια
- Γαλακτοκομικά προϊόντα, π.χ. τυρί, βούτυρο και μυζήθρα
- Έτοιμα φαγητά και περισσεύματα φαγητών, π.χ. σουπες, ραγκού, μαγειρεμένο κρέας, μαγειρεμένο ψάρι, φαγητά με πατάτες, ογκρατέν και γλυκίσματα

## Ακατάλληλα τρόφιμα για την κατάψυξη

- Είδη λαχανικών, τα οποία καταναλώνονται συνήθως ωμά, π.χ. σαλατικά ή ραπανάκια
- Ολόκληρα ή σφιχτά αυγά
- Σταφύλλια
- Ολόκληρα μήλα, αχλάδια και ροδάκινα
- Γιαούρτι, ξινόγαλο, ξινή κρέμα γάλακτος, Crème Fraîche και μαγιονέζα

## Συσκευασία των κατεψυγμένων τροφίμων

Εάν επιλέξετε κατάλληλο υλικό συσκευασίας και τον σωστό τρόπο συσκευασίας, μπορείτε να διατηρήσετε την ποιότητα του προϊόντος και να αποφύγετε ένα "κάψιμο" κατάψυξης.

1. Τοποθετείτε τα τρόφιμα μέσα στη συσκευασία.

Κατάλληλη συσκευασία:

- Πλαστικές μεμβράνες από πολυαιθυλένιο
  - Σωληνοειδής μεμβράνη από πολυαιθυλένιο
  - Σακουλάκι κατάψυξης από πολυαιθυλένιο
  - Κουτιά κατάψυξης
- Ακατάλληλη συσκευασία:
- Χαρτί περιτυλίγματος
  - Λαδόχαρτο

- Σελοφάν
  - Αλουμινόχαρτο
  - Σακούλες σκουπιδιών και χρησιμοποιημένες σακούλες από ψώνια
2. Πιέζετε τη συσκευασία, μέχρι να βγεί ο αέρας.
  3. Κλείνετε αεροστεγώς τη συσκευασία, για μην χάσουν τα τρόφιμα τη γεύση τους ή στεγνώσουν.  
Κατάλληλα κουμπώματα:
    - Λαστιχάκια
    - Πλαστικά κλιπ
    - Αυτοκόλλητες ταινίες ανθεκτικές στο ψύχος
  4. Αναγράφετε στη συσκευασία το περιεχόμενο και την ημερομηνία κατάψυξης.

## Χρόνος διατήρησης των κατεψυγμένων τροφίμων στους $-18\text{ }^{\circ}\text{C}$

Προσέχετε τους χρόνους αποθήκευσης, όταν καταψύχετε τρόφιμα.

| Τρόφιμα  | Χρόνος αποθήκευσης |
|--|--------------------|
| Ψάρια, αλλαντικά, επεξεργασμένα φαγητά, αρτοσκευάσματα | μέχρι και 6 μήνες  |
| Πουλερικά, κρέας                                       | μέχρι και 8 μήνες  |
| Λαχανικά, φρούτα                                       | μέχρι και 12 μήνες |

## Μέθοδοι ξεπαγώματος για κατεψυγμένα τρόφιμα

Για την κατά το δυνατόν διατήρηση της ποιότητας προϊόντος, προσαρμόστε τη μέθοδο ξεπαγώματος στα τρόφιμα και στον σκοπό χρήσης.

### ΠΡΟΦΥΛΑΞΗ

#### Κίνδυνος βλάβης της υγείας!

Κατά το ξεπαγώμα μπορούν να πολλαπλασιαστούν βακτηρίδια και να αλλοιώσουν τα κατεψυγμένα τρόφιμα.

- ▶ Μην καταψύξετε ξανά τα μισοξεπαγωμένα ή εντελώς ξεπαγωμένα κατεψυγμένα τρόφιμα.
- ▶ Αυτά μπορεί να καταψυχθούν εκ νέου, αφού πρώτα τα βράσετε ή τα ψήσετε.
- ▶ Μην εξαντλήσετε πλέον τη μέγιστη διάρκεια αποθήκευσης.

| Μέθοδος ξεπαγώματος         | Τρόφιμα  |
|-----------------------------|--|
| Θάλαμος ψύξης               | Ζωικά τρόφιμα όπως ψάρια, κρέας, τυριά, μυζήθρα  |
| Θερμοκρασία περιβάλλοντος   | Ψωμί   |
| Φούρνος μικροκυμάτων        | Τρόφιμα για άμεση κατανάλωση ή άμεση επεξεργασία |
| Φούρνος ή ηλεκτρική κουζίνα | Τρόφιμα για άμεση κατανάλωση ή άμεση επεξεργασία |

## Απόψυξη

Προσέξτε τις πληροφορίες, όταν θέλετε να αποψύξετε τη συσκευή σας.

### Απόψυξη στον θάλαμο ψύξης

Κατά τη λειτουργία, σχηματίζονται στο οπίσθιο τοίχωμα του θαλάμου ψύξης σταγόνες νερού απόψυξης ή πάχνη. Το οπίσθιο τοίχωμα στον θάλαμο ψύξης αποψύχεται αυτόματα. Το νερό απόψυξης ρέει μέσω της υδρορροής αποστράγγισης του νερού απόψυξης στην οπή αποστράγγισης του δοχείου εξάτμισης και δε χρειάζεται να σκουπιστεί.

Για να μπορεί να διαφεύγει το νερό απόψυξης και να αποφευχθεί η δημιουργία οσμών, προσέξτε τις ακόλουθες πληροφορίες:

→ *"Καθαρισμός της υδρορροής του νερού απόψυξης και της οπής αποστράγγισης", Σελίδα 80.*

### Απόψυξη στον θάλαμο κατάψυξης

Επειδή τα κατεψυγμένα τρόφιμα δεν επιτρέπεται να μισοξεπαγώσουν, ο θάλαμος κατάψυξης δεν αποψύχεται αυτόματα. Ένα στρώμα πάχνης στον θάλαμο κατάψυξης επιδρά αρνητικά στην απόδοση της ψύξης στα κατεψυγμένα τρόφιμα και αυξάνει την κατανάλωση ρεύματος.

### Απόψυξη του θαλάμου κατάψυξης

Αποψύχετε τακτικά τον θάλαμο κατάψυξης.

1. Περίπου 4 ώρες πριν την απόψυξη, ενεργοποιήστε την Υπερκατάψυξη.  
→ *"Υπερκατάψυξη Ενεργοποίηση", Σελίδα 73*

Έτσι τα τρόφιμα φθάνουν σε πολύ χαμηλές θερμοκρασίες και μπορείτε να τα αποθηκεύσετε για περισσότερο χρόνο σε θερμοκρασία περιβάλλοντος.

2. Αφαιρέστε τα κατεψυγμένα τρόφιμα και αποθηκεύστε τα προσωρινά σε ένα δροσερό μέρος. Τοποθετήστε τις παγοκύστες, εάν υπάρχουν, επάνω στα κατεψυγμένα τρόφιμα.
3. "Απενεργοποιήστε τη συσκευή."  
→ *Σελίδα 72*
4. Αποσυνδέστε τη συσκευή από το δίκτυο του ρεύματος.  
Τραβήξτε το φιλ του καλωδίου σύνδεσης στο δίκτυο του ρεύματος ή κατεβάστε την ασφάλεια στο κιβώτιο των ασφαλειών.
5. Για την επιτάχυνση της διαδικασίας απόψυξης, τοποθετήστε μέσα στον θάλαμο κατάψυξης μια κατσαρόλα με καυτό νερό επάνω σε σουπλά κατσαρόλας.
6. Σκουπίστε το νερό απόψυξης με ένα μαλακό πανί ή ένα σφουγγάρι.
7. Σκουπίστε καλά τον θάλαμο κατάψυξης με ένα μαλακό, στεγνό πανί.
8. Συνδέστε ηλεκτρικά τη συσκευή.
9. "Ενεργοποιήστε τη συσκευή."  
→ *Σελίδα 72*
10. "Τοποθετήστε τα κατεψυγμένα τρόφιμα." → *Σελίδα 76*

## Καθαρισμός και φροντίδα

Για να παραμένει η συσκευή σας για μεγάλο χρονικό διάστημα λειτουργική, καθαρίζετε και φροντίζετε την προσεκτικά.

Ο καθαρισμός των δύσκολα προσβάσιμων σημείων πρέπει να πραγματοποιείται από την υπηρεσία εξυπηρέτησης πελατών. Ο καθαρισμός από την υπηρεσία εξυπηρέτησης πελατών μπορεί να συνεπάγεται κόστος.

### Προετοιμασία της συσκευής για καθαρισμό

Μάθετε εδώ, τον τρόπο προετοιμασίας της συσκευής σας για τον καθαρισμό.

1. "Απενεργοποιήστε τη συσκευή."  
→ Σελίδα 72
2. Αποσυνδέστε τη συσκευή από το δίκτυο του ρεύματος.  
Τραβήξτε το φιλς του καλωδίου σύνδεσης στο δίκτυο του ρεύματος ή κατεβάστε την ασφάλεια στο κιβώτιο των ασφαλειών.
3. Αφαιρέστε όλα τα τρόφιμα και αποθηκεύστε τα σε ένα δροσερό μέρος.  
Εάν υπάρχουν, τοποθετήστε παγοκύστες επάνω στα τρόφιμα.
4. Όταν υπάρχει ένα στρώμα πάχνης, περιμένετε μέχρι να λιώσει.
5. "Αφαιρέστε όλα τα μέρη του εξοπλισμού από τη συσκευή."  
→ Σελίδα 80

## Καθαρισμός της συσκευής

Καθαρίζετε τη συσκευή όπως προβλέπεται, για να μην προκληθεί ζημιά λόγω λάθους καθαρισμού ή ακατάλληλου υλικού καθαρισμού.

### ΠΡΟΕΙΔΟΠΟΙΗΣΗ Κίνδυνος ηλεκτροπληξίας!

- Μια εισώρηση υγρασίας μπορεί να προκαλέσει ηλεκτροπληξία.
  - ▶ Μη χρησιμοποιείτε συσκευές εκτόξευσης ατμού ή συσκευές καθαρισμού υψηλής πίεσης, για να καθαρίσετε τη συσκευή.
- Η ύπαρξη υγρού στη διάταξη φωτισμού μπορεί να είναι επικίνδυνη.
  - ▶ Το νερό πλύσης δεν επιτρέπεται να διεισδύσει στη διάταξη φωτισμού.

### ΠΡΟΣΟΧΗ!

- Τα ακατάλληλα υλικά καθαρισμού μπορεί να καταστρέψουν τις επιφάνειες της συσκευής.
    - ▶ Μη χρησιμοποιείτε κανένα σκληρό σύρμα τριψίματος ή σφουγγάρι καθαρισμού.
    - ▶ Μη χρησιμοποιείτε κανένα ισχυρό απορρυπαντικό ή υλικά τριψίματος.
    - ▶ Μη χρησιμοποιείτε ισχυρά αλκοολούχα μέσα καθαρισμού.
  - Όταν καθαρίζετε μέρη του εξοπλισμού και εξαρτήματα στο πλυντήριο πιάτων, μπορεί αυτά να παραμορφωθούν ή να αλλάξουν χρώμα.
    - ▶ Μην καθαρίζετε ποτέ μέρη του εξοπλισμού και εξαρτήματα στο πλυντήριο πιάτων.
1. "Προετοιμάστε τη συσκευή για τον καθαρισμό." → Σελίδα 79
  2. Καθαρίζετε τη συσκευή, τα μέρη του εξοπλισμού και τις τσιμούχες της πόρτας με ένα πανί

## el Καθαρισμός και φροντίδα

καθαρισμού, χλιαρό νερό και λίγο υγρό καθαρισμού πιάτων με ουδέτερο pH.

3. Στεγνώστε έπειτα καλά με ένα μαλακό, στεγνό πανί.
4. Τοποθετήστε τα μέρη του εξοπλισμού.
5. Συνδέστε ηλεκτρικά τη συσκευή.
6. "Ενεργοποιήστε τη συσκευή."  
→ Σελίδα 72
7. Τοποθετήστε τα τρόφιμα.

## Καθαρισμός της υδρορροής του νερού απόψυξης και της οπής αποστράγγισης

Καθαρίζετε την υδρορροή του νερού απόψυξης και την οπή αποστράγγισης τακτικά, για να μπορεί να εκρέει ανεμπόδιστα το νερό απόψυξης.

1. Αφαιρέστε το συρταρωτό δοχείο.  
→ "Αφαίρεση του συρταρωτού δοχείου", Σελίδα 80
2. Καθαρίστε προσεκτικά την υδρορροή του νερού απόψυξης και την οπή αποστράγγισης, π.χ. με μπατονέτα.  
→ Εικ. 4

## Καθαρισμός του πλεγμάτους αερισμού

1. Αφαιρέστε το πλέγμα αερισμού για καθαρισμό.
  - Πιέστε τους συνδετήρες στα ανοίγματα αερισμού προς τα κάτω και αφαιρέστε ταυτόχρονα το πλέγμα αερισμού προς τα εμπρός.  
→ Εικ. 5
2. Καθαρίστε το πλέγμα αερισμού με ένα πανί καθαρισμού και χλιαρό διάλυμα απορρυπαντικού πιάτων.
3. Αφήστε το πλέγμα αερισμού να στεγνώσει εντελώς και τοποθετήστε το.

## Αφαίρεση των μερών εξοπλισμού

Όταν θέλετε να καθαρίσετε καλά τα μέρη του εξοπλισμού, αφαιρέστε τα από τη συσκευή σας.

### Αφαίρεση του ραφίου

- ▶ Ανασηκώστε το ράφι, τραβήξτε το προς τα έξω, κατεβάστε το και στρέψτε το πλάγια προς τα έξω.  
→ Εικ. 6

### Αφαίρεση της θήκης πόρτας

- ▶ Ανασηκώστε τη θήκη της πόρτας και αφαιρέστε τη.  
→ Εικ. 7

### Αφαίρεση του συρταρωτού δοχείου

- ▶ Ανασηκώστε το συρταρωτό δοχείο και αφαιρέστε το.  
→ Εικ. 8

### Αφαίρεση του δοχείου φρούτων και λαχανικών με καπάκι

- ▶ Διπλώστε το καπάκι του δοχείου φρούτων και λαχανικών προς τα επάνω ① και αφαιρέστε το δοχείο φρούτων και λαχανικών με το καπάκι προς τα εμπρός ②.  
→ Εικ. 9

## Αποκατάσταση βλαβών

Τις μικρότερες βλάβες στη συσκευή σας μπορείτε να τις αποκαταστήσετε οι ίδιοι. Χρησιμοποιήστε τις πληροφορίες για την αποκατάσταση βλαβών, προτού έρθετε σε επαφή με την υπηρεσία εξυπηρέτησης πελατών. Έτσι αποφεύγετε άσκοπα έξοδα.

### ΠΡΟΕΙΔΟΠΟΙΗΣΗ

#### Κίνδυνος ηλεκτροπληξίας!

Οι ακατάλληλες επισκευές είναι επικίνδυνες.

- ▶ Μόνο εκπαιδευμένο γι' αυτό, ειδικευμένο προσωπικό επιτρέπεται να πραγματοποιήσει επισκευές στη συσκευή.
- ▶ Μόνο γνήσια ανταλλακτικά επιτρέπεται να χρησιμοποιηθούν για την επισκευή της συσκευής.
- ▶ Εάν το καλώδιο σύνδεσης στο δίκτυο του ρεύματος αυτής της συσκευής υποστεί ζημιά, πρέπει να αντικατασταθεί από τον κατασκευαστή ή την υπηρεσία εξυπηρέτησης πελατών του ή από ένα αντίστοιχα ειδικευμένο άτομο, για την αποφυγή επικινδύνων καταστάσεων.

## Δυσλειτουργίες

| Βλάβη   | Αιτία                                      | Αποκατάσταση βλάβης   |
|---|--|---|
| Η συσκευή δε λειτουργεί.<br>Καμιά ένδειξη δεν είναι αναμμένη. | Το φως δεν βρίσκεται καλά μέσα στην πρίζα. | ▶ Ελέγξτε, εάν το φως του καλωδίου σύνδεσης στο ηλεκτρικό δίκτυο είναι τοποθετημένο εντελώς μέσα στην πρίζα.  |
|   | Η ασφάλεια ενεργοποιήθηκε.                 | ▶ Ελέγξτε τις ασφάλειες.  |
|   | Το ρεύμα έχει διακοπεί.                    | <ol style="list-style-type: none"> <li>1. Ελέγξτε, εάν υπάρχει ρεύμα.</li> <li>2. Τοποθετήστε τις παγοκύστες, εάν υπάρχουν, επάνω στα κατεψυγμένα τρόφιμα.</li> </ol> |

| <b>Βλάβη</b>   | <b>Αιτία</b>  | <b>Αποκατάσταση βλάβης</b>   |
|--|---|--|
| Ο φωτισμός LED δε λειτουργεί.  | Ο λαμπτήρας είναι καμμένος.   | <ol style="list-style-type: none"> <li>1. "Απενεργοποιήστε τη συσκευή."<br/>→ Σελίδα 72</li> <li>2. Αποσυνδέστε τη συσκευή από το δίκτυο του ρεύματος.<br/>Τραβήξτε το φικς του καλωδίου σύνδεσης στο δίκτυο του ρεύματος ή κατεβάστε την ασφάλεια στο κιβώτιο των ασφαλειών.</li> <li>3. Αφαιρέστε το κάλυμμα του λαμπτήρα προς τα αριστερά.<br/>→ Εικ. 10</li> <li>4. Αλλάξτε τον λαμπτήρα.<br/>Λαμπτήρας αντικατάστασης:<br/>220-240 V εναλλασσόμενο ρεύμα, ντουί E14, W βλέπε Καμμένος λαμπτήρας.</li> </ol> |
|  | Ο διακόπτης φωτός μαγκώνει.   | <ul style="list-style-type: none"> <li>▶ Ελέγξτε, εάν κινείται ο διακόπτης φωτός.</li> <li>→ Εικ. 11</li> </ul>  |
| Η ψυκτική μηχανή ενεργοποιείται όλο και πιο συχνά και για μεγαλύτερο χρονικό διάστημα. | <p>Η πόρτα της συσκευής ανοίχτηκε πολλές φορές.</p> <p>Τα ανοίγματα αερισμού είναι καλυμμένα.</p> | <ul style="list-style-type: none"> <li>▶ Μην ανοίγετε άσκοπα την πόρτα της συσκευής.</li> <li>▶ Απομακρύνετε τα εμπόδια από τα ανοίγματα αερισμού.</li> </ul>  |
| Ο πάτος του θαλάμου ψύξης είναι υγρός.   | Η υδρορροή του νερού απόψυξης ή η οπή αποστράγγισης είναι βουλωμένη.                              | <ul style="list-style-type: none"> <li>▶ "Καθαρίστε την υδρορροή νερών απόψυξης και την οπή αποστράγγισης." → Σελίδα 80</li> </ul>   |

## Πρόβλημα θερμοκρασίας

| <b>Βλάβη</b>                                 | <b>Αιτία</b>                   | <b>Αποκατάσταση βλάβης</b>  |
|--|--------------------------------|---|
| Η θερμοκρασία αποκλίνει πολύ από τη ρύθμιση. | Διάφορες αιτίες είναι δυνατές. | <ol style="list-style-type: none"> <li>1. "Απενεργοποιήστε τη συσκευή."<br/>→ Σελίδα 72</li> <li>2. "Ενεργοποιήστε ξανά τη συσκευή μετά από περίπου 5 λεπτά."<br/>→ Σελίδα 72 <ul style="list-style-type: none"> <li>- Εάν η θερμοκρασία είναι πολύ υψηλή, ελέγξτε τη θερμοκρασία μετά από μερικές ώρες εκ νέου.</li> <li>- Εάν η θερμοκρασία είναι πολύ χαμηλή, ελέγξτε τη θερμοκρασία την επόμενη ημέρα εκ νέου.</li> </ul> </li> </ol> |

## Θόρυβοι

| <b>Βλάβη</b>                               | <b>Αιτία</b>   | <b>Αποκατάσταση βλάβης</b>   |
|--|--|--|
| Η συσκευή "βουίζει".                       | Δεν αποτελεί σφάλμα. Ένας κινητήρας λειτουργεί, π.χ. συγκρότημα ψύξης, ανεμιστήρας.                          | Καμία ενέργεια απαραίτητη.   |
| Η συσκευή κελαρύζει, βουίζει ή γαργαρίζει. | Δεν αποτελεί σφάλμα. Ψυκτικό μέσο ρέει μέσα από τους σωλήνες.  | Καμία ενέργεια απαραίτητη.   |
| Από τη συσκευή ακούγονται θόρυβοι "κλικ".  | Δεν αποτελεί σφάλμα. Ο κινητήρας, οι διακόπτες ή οι μαγνητικές βαλβίδες ενεργοποιούνται ή απενεργοποιούνται. | Καμία ενέργεια απαραίτητη.   |
| Η συσκευή κάνει θορύβους.                  | Μέρη του εξοπλισμού κουνιούνται ή μαγκώνουν.   | <ul style="list-style-type: none"> <li>▶ Ελέγξτε τα αφαιρούμενα μέρη του εξοπλισμού και ενδεχομένως τοποθετήστε τα εκ νέου.</li> </ul> |
|  | Οι φιάλες ή τα δοχεία ακουμπάνε μεταξύ τους.   | <ul style="list-style-type: none"> <li>▶ Απομακρύνετε μεταξύ τους τις φιάλες ή τα δοχεία.</li> </ul>                                   |
|  | Η Υπερκατάψυξη είναι ενεργοποιημένη.   | Καμία ενέργεια απαραίτητη.   |

## Οσμές

| <b>Βλάβη</b>              | <b>Αιτία</b>                   | <b>Αποκατάσταση βλάβης</b>  |
|---------------------------|--------------------------------|---|
| Η συσκευή μυρίζει άσχημα. | Διάφορες αιτίες είναι δυνατές. | <ol style="list-style-type: none"><li>1. "Προετοιμάστε τη συσκευή για καθαρισμό." → Σελίδα 79</li><li>2. "Καθαρίστε τη συσκευή." → Σελίδα 79</li><li>3. Καθαρίστε όλες τις συσκευασίες τροφίμων.</li><li>4. Για να εμποδιστεί ο σχηματισμός οσμών, συσκευάστε αεροστεγώς τα τρόφιμα με έντονες οσμές.</li><li>5. Ελέγξτε μετά από 24 ώρες, εάν σχηματίστηκαν εκ νέου οσμές.</li></ol> |

## Αποθήκευση και απόσυρση

Μάθετε εδώ, τον τρόπο προετοιμασίας της συσκευής σας για την αποθήκευση. Επιπλέον μαθαίνετε, πώς να αποσύρετε τις παλιές συσκευές.

### Θέση της συσκευής εκτός λειτουργίας

1. "Απενεργοποιήστε τη συσκευή."  
→ Σελίδα 72
2. Αποσυνδέστε τη συσκευή από το δίκτυο του ρεύματος.  
Τραβήξτε το φις του καλωδίου σύνδεσης στο δίκτυο του ρεύματος ή κατεβάστε την ασφάλεια στο κιβώτιο των ασφαλειών.
3. "Αποψύξτε τη συσκευή." → Σελίδα 78
4. "Καθαρίστε τη συσκευή." → Σελίδα 79
5. Για την εξασφάλιση του αερισμού του εσωτερικού χώρου, αφήστε τη συσκευή ανοιχτή.

### Απόσυρση παλιών συσκευών

Με την απόσυρση σύμφωνα με τους κανόνες προστασίας του περιβάλλοντος, μπορούν να επαναποκτηθούν πολύτιμες πρώτες ύλες.

#### **⚠️ ΠΡΟΕΙΔΟΠΟΙΗΣΗ** **Κίνδυνος βλάβης της υγείας!**

Τα παιδιά μπορούν να κλειδωθούν στη συσκευή και να τεθεί σε κίνδυνο η ζωή τους.

- ▶ Για να δυσκολέψετε στα παιδιά την αναρρίχηση μέσα στη συσκευή, μην αφαιρέσετε τα ράφια και τα δοχεία από τη συσκευή.

- ▶ Κρατάτε τα παιδιά μακριά από την παλιά και άχρηστη συσκευή.

#### **⚠️ ΠΡΟΕΙΔΟΠΟΙΗΣΗ** **Κίνδυνος πυρκαγιάς!**

Σε περίπτωση ζημιάς των σωλήνων μπορεί να εξέλθει εύφλεκτο ψυκτικό μέσο και επιβλαβή αέρια και να αναφλεγούν.

- ▶ Μην προκαλέσετε ζημιά στους σωλήνες του κυκλώματος του ψυκτικού μέσου και στη μόνωση.
- ▶ Αποσύρετε τη συσκευή σύμφωνα με τους κανόνες προστασίας του περιβάλλοντος.



Αυτή η συσκευή χαρακτηρίζεται σύμφωνα με την ευρωπαϊκή οδηγία 2012/19/ΕΕ περί ηλεκτρικών και ηλεκτρονικών συσκευών (waste electrical and electronic equipment - WEEE). Η οδηγία προκαθορίζει τα πλαίσια για μια απόσυρση και αξιοποίηση των παλιών συσκευών με ισχύ σ' όλη την ΕΕ.

## Υπηρεσία εξυπηρέτησης πελατών

Όταν έχετε ερωτήσεις, όταν δεν μπορείτε να επιδιορθώσετε οι ίδιοι μια βλάβη στη συσκευή ή όταν η συσκευή πρέπει να επισκευαστεί, απευθυνθείτε στη δική μας υπηρεσία εξυπηρέτησης πελατών.

Πολλά πρόβλημα μπορείτε να τα επιλύσετε μόνοι σας με τις πληροφορίες για την αποκατάσταση βλαβών σε αυτές τις οδηγίες ή στην ιστοσελίδα μας. Εάν αυτό δε συμβαίνει, απευθυνθείτε στην υπηρεσία εξυπηρέτησης πελατών της εταιρείας μας.

Εμείς βρίσκουμε πάντοτε μια κατάλληλη λύση και προσπαθούμε να αποφύγουμε περιττές επισκέψεις του προσωπικού της υπηρεσίας εξυπηρέτησης πελατών.

Εμείς εξασφαλίζουμε, ότι η συσκευή σας θα επισκευαστεί με γνήσια ανταλλακτικά από εκπαιδευμένο προσωπικό της υπηρεσίας εξυπηρέτησης πελατών κατά τον χρόνο εγγύησης καθώς και μετά τη λήξη της εγγύησης του κατασκευαστή.

Για λόγους ασφαλείας μόνο εκπαιδευμένο, ειδικευμένο προσωπικό επιτρέπεται να πραγματοποιήσει επισκευές στη συσκευή. Η αξίωση εγγύησης δεν ισχύει, όταν πραγματοποιήθηκαν επισκευές ή παρεμβάσεις από άτομα, τα οποία δεν είναι προς τούτο από εμάς εξουσιοδοτημένα ή όταν οι συσκευές μας εξοπλιστούν με ανταλλακτικά, προσαρτήματα ή εξαρτήματα, τα οποία δεν είναι γνήσια εξαρτήματα και έτσι προκύψει κάποιο ελάττωμα. Σχετικά με τη λειτουργία γνήσια ανταλλακτικά, σύμφωνα με την αντίστοιχη διάταξη οικολογικού σχεδιασμού, μπορείτε να προμηθευτείτε από την υπηρεσία εξυπηρέτησης πελατών της εταιρείας μας για τη διάρκεια το λιγότερο 10 ετών από τη θέση σε κυκλοφορία της συσκευής σας εντός του Ευρωπαϊκού Οικονομικού Χώρου.

**Υπόδειξη:** Η χρήση της υπηρεσίας εξυπηρέτησης πελατών είναι στο πλαίσιο των τοπικά ισχυόντων όρων εγγύησης του κατασκευαστή δωρεάν. Η ελάχιστη διάρκεια της εγγύησης (εγγύηση κατασκευαστή για ιδιώτη καταναλωτή) στον Ευρωπαϊκό Οικονομικό Χώρο είναι 2 έτη, σύμφωνα με τους ισχύοντες τοπικούς όρους εγγύησης. Οι όροι εγγύησης

δεν επηρεάζουν οποιαδήποτε άλλα δικαιώματα ή αξιώσεις, που έχετε βάσει της τοπικής νομοθεσίας.

Λεπτομερείς πληροφορίες για τον χρόνο εγγύησης και τους όρους εγγύησης στη χώρα σας θα λάβετε από την υπηρεσία εξυπηρέτησης πελατών της εταιρείας μας, τον έμπορά σας ή την ιστοσελίδα μας. Όταν έρθετε σε επαφή με την υπηρεσία εξυπηρέτησης πελατών, χρειάζεστε τον αριθμό προϊόντος (E-Nr.) και τον αριθμό κατασκευής (FD) της συσκευής σας.

Τα στοιχεία επικοινωνίας της υπηρεσίας εξυπηρέτησης πελατών θα τα βρείτε στον συνημμένο κατάλογο της υπηρεσίας εξυπηρέτησης πελατών ή στην ιστοσελίδα μας.

## Αριθμός προϊόντος (E-Nr.) και αριθμός κατασκευής (FD)

Τον αριθμό προϊόντος (E-Nr.) και τον αριθμό κατασκευής (FD) θα τους βρείτε στην πινακίδα τύπου της συσκευής.

→ Εικ. 11/5

Για να βρείτε ξανά γρήγορα τα στοιχεία της συσκευής σας και τον αριθμό τηλεφώνου της υπηρεσίας εξυπηρέτησης πελατών, μπορείτε να τα σημειώσετε.

---

## Τεχνικά στοιχεία

Τα ψυκτικά μέσα, το ωφέλιμο περιεχόμενο και περαιτέρω τεχνικά στοιχεία βρίσκονται στην πινακίδα τύπου.

→ Εικ. 11/5

Περισσότερες πληροφορίες για το μοντέλο σας θα βρείτε στο διαδίκτυο κάτω από <https://energylabel.bsh->

group.com<sup>1</sup>. Αυτή η ιστοσελίδα συνδέεται με την επίσημη βάση δεδομένων προϊόντων EPREL της ΕΕ, της οποίας η ιστοσελίδα δεν είχε δημοσιευτεί τη στιγμή της εκτύπωσης. Ακολουθήστε παρακαλώ μετά τις υποδείξεις για την αναζήτηση μοντέλου. Το αναγνωριστικό μοντέλου προκύπτει από τους χαρακτήρες πριν την κάθετο του αριθμού προϊόντος (E-Nr.) στην πινακίδα τύπου. Εναλλακτικά θα βρείτε το αναγνωριστικό μοντέλου επίσης στην πρώτη γραμμή της ενεργειακής ετικέτας ΕΕ.

---

<sup>1</sup> Ισχύει μόνο για χώρες στον Ευρωπαϊκό Οικονομικό Χώρο



## Thank you for buying a Bosch Home Appliance!

Register your new device on MyBosch now and profit directly from:

- **Expert tips & tricks for your appliance**
- **Warranty extension options**
- **Discounts for accessories & spare-parts**
- **Digital manual and all appliance data at hand**
- **Easy access to Bosch Home Appliances Service**

Free and easy registration – also on mobile phones:

**[www.bosch-home.com/welcome](http://www.bosch-home.com/welcome)**

**BOSCH**  
HOME APPLIANCES  
**SERVICE**

## Looking for help? You'll find it here.

Expert advice for your Bosch home appliances, help with problems or a repair from Bosch experts.

Find out everything about the many ways Bosch can support you:

**[www.bosch-home.com/service](http://www.bosch-home.com/service)**

Contact data of all countries are listed in the attached service directory.

**Robert Bosch Hausgeräte GmbH**

Carl-Wery-Straße 34

81739 München

GERMANY

[www.bosch-home.com](http://www.bosch-home.com)



**9001473390** (000608)

es, pt, el