



Manual de instrucciones



Máquina de secar roupa

[pt] Manual do utilizador e instruções de instalação

3SB582BE



 **Balay**
Por un mundo más cómodo

**Pode encontrar informações e explicações adicionais online.
Leia o código QR que figura na página de título.**



Índice

1 Segurança	3	10.1 Preparar a roupa	22
1.1 Indicações gerais	3	10.2 Indicações de limpeza e con-	
1.2 Utilização correta	3	servação nas etiquetas	23
1.3 Limitação do grupo de utiliza-		11 Operação base	23
dores	3	11.1 Ligar o aparelho	23
1.4 Instalação segura	4	11.2 Regular um programa	23
1.5 Utilização segura	6	11.3 Abrir a porta	23
1.6 Limpeza e manutenção segu-		11.4 Introduzir a roupa	23
ras	8	11.5 Iniciar o programa	24
2 Evitar danos materiais	9	11.6 Colocar +Carga	24
3 Proteção do meio ambiente e		11.7 Cancelar programa	24
poupança	10	11.8 Retirar a roupa	24
3.1 Eliminação da embalagem	10	11.9 Desligar o aparelho	24
3.2 Poupar energia	10	11.10 Filtro de algodão	24
3.3 Modo de poupança de energi-		11.11 Sistema de filtros da unida-	
a	10	de inferior	25
4 Instalação e ligação	10	11.12 Depósito da água de con-	
4.1 Desembalar o aparelho	10	densação	27
4.2 Âmbito de fornecimento	10	12 Objetivo de secagem	27
4.3 Requisitos do local de instala-		12.1 Alterar objetivo de seca-	
ção	11	gem	28
4.4 Mangueira de escoamento da		12.2 Adaptar o objetivo de seca-	
água	11	gem	28
4.5 Nivelar o aparelho	13	13 Fecho de segurança para cri-	
4.6 Ligação elétrica do aparelho ..	14	anças	28
5 Familiarização	15	13.1 Ativar fecho de segurança	
5.1 Aparelho	15	para crianças	28
5.2 Painel de comandos	16	13.2 Desativar o fecho de segu-	
6 Visor	16	rança para crianças	28
7 Teclas	18	14 Regulações base	28
8 Programas	19	14.1 Vista geral das regulações	
8.1 Programas automáticos	19	base	29
8.2 Programas temporizados	21	14.2 Alterar as regulações base ..	29
9 Acessórios	21	15 Limpeza e manutenção	29
10 Roupa	22	15.1 Unidade inferior	29
		15.2 Sensor de humidade	31
		16 Eliminar falhas	32

17 Transportar, armazenar e eliminar	36
17.1 Eliminar o aparelho usado	36
18 Assistência Técnica	36

18.1 Número do produto (E-Nr.) e número de fabrico (FD)	37
19 Valores de consumo	37
20 Dados técnicos	39



1 Segurança

Respeite as seguintes indicações de segurança.

1.1 Indicações gerais



- Leia atentamente este manual.
- Guarde estas instruções e as informações sobre o produto para posterior utilização ou para entregar a futuros proprietários.
- Se detetar danos de transporte, não ligue o aparelho.

1.2 Utilização correta

Utilize o aparelho apenas:

- para secar e refrescar têxteis adequados para a máquina de secar e que foram lavados com água.
- para uso doméstico e em espaços fechados domésticos.
- até uma altitude até 4000 m acima do nível do mar.

1.3 Limitação do grupo de utilizadores

Este aparelho pode ser utilizado por crianças a partir dos 8 anos e por pessoas com capacidades físicas, sensoriais ou mentais reduzidas ou com falta de experiência e/ou conhecimentos, se forem devidamente supervisionadas ou instruídas na utilização com segurança do aparelho e tiverem compreendido os perigos daí resultantes.

As crianças não podem brincar com o aparelho.

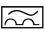
A limpeza e manutenção pelo utilizador não podem ser realizadas por crianças sem supervisão.

Manter crianças com menos de 3 anos e animais domésticos afastados do aparelho.

1.4 Instalação segura

⚠ AVISO – Risco de choque eléctrico!

Instalações indevidas são perigosas.

- ▶ Ligar e operar o aparelho unicamente de acordo com as indicações na placa de características.
- ▶ Ligar o aparelho a uma rede eléctrica com corrente alternada apenas através de uma tomada com ligação à terra corretamente instalada.
- ▶ O sistema de ligação à terra da alimentação eléctrica doméstica tem de estar corretamente instalado. A instalação tem de ter uma secção de canalização suficientemente grande.
- ▶ Na utilização de um disjuntor de corrente de fuga usar apenas um tipo com o sinal .
- ▶ Nunca alimentar o aparelho através de um comutador externo, p. ex., temporizador ou telecomando.
- ▶ Nunca ligue o aparelho a um circuito de corrente que seja regularmente ligado e desligado pelo fornecedor de energia.
- ▶ Se o aparelho for encastrado, a ficha do cabo tem de ser facilmente acessível ou se não for possível um acesso fácil, é tem de estar montado na instalação eléctrica fixa um dispositivo de seccionamento em conformidade com as regras de instalação.
- ▶ Assegurar que o cabo eléctrico não fica entalado nem é danificado durante a instalação do aparelho.

É perigoso se o cabo eléctrico tiver um isolamento danificado.

- ▶ Não permitir, em caso algum, que o cabo eléctrico entre em contacto com componentes do aparelho quentes ou com fontes de calor.
- ▶ Não permitir, em caso algum, que o cabo eléctrico entre em contacto com pontas afiadas ou arestas vivas.
- ▶ Não permitir, em caso algum, que o cabo eléctrico seja dobrado, esmagado ou modificado.

⚠ AVISO – Risco de incêndio!

A utilização de extensões do cabo de alimentação e de adaptadores não homologados é perigosa.

- ▶ Não utilize cabos de extensão ou tomadas múltiplas.
- ▶ Utilize exclusivamente adaptadores e cabos eléctricos homologados pelo fabricante.

- ▶ Se o cabo elétrico for demasiado curto e não estiver disponível um cabo elétrico mais comprido, contacte um especialista em eletricidade para adaptar a instalação doméstica.

⚠ AVISO – Risco de ferimentos!

O elevado peso do aparelho pode provocar lesões ao levantar.

- ▶ Não levante o aparelho sozinho.

Se este aparelho for incorretamente instalado numa coluna de lavar/secar, o aparelho instalado pode cair.

- ▶ Empilhe a máquina de secar sobre uma máquina de lavar roupa, exclusivamente com o kit de ligação do fabricante da máquina de secar . Outro método de instalação é inadmissível.
→ *"Acessórios", Página 22*
- ▶ Não coloque o aparelho numa coluna de lavar/secar, se o fabricante da máquina de secar não disponibilizar um kit de ligação adequado.
- ▶ Não coloque aparelhos de fabricantes diferentes e com profundidade e largura diferentes numa coluna de lavar/secar.
- ▶ Não coloque a coluna de lavar/secar sobre uma plataforma; os aparelhos podem tombar.

⚠ AVISO – Risco de asfixia!

As crianças podem colocar o material de embalagem sobre a cabeça ou enrolar-se no mesmo e sufocar.

- ▶ Manter o material de embalagem fora do alcance das crianças.
- ▶ Não permitir que as crianças brinquem com o material de embalagem.

⚠ CUIDADO – Risco de ferimentos!

Durante o funcionamento, o aparelho pode vibrar ou mover-se.

- ▶ Instale o aparelho sobre uma superfície limpa, plana e firme.
- ▶ Nivеле o aparelho com os respetivos pés e um nível de bolha de ar.

Mangueiras e cabos elétricos mal colocados podem constituir perigo de tropeço.

- ▶ Coloque as mangueiras e os cabos elétricos de modo a excluir o perigo de tropeço.

Se o aparelho for movido, agarrando-se em partes ou componentes salientes como, por exemplo, a porta do aparelho, os componentes podem partir.

- ▶ Não mova o aparelho segurando nos componentes salientes.

⚠ CUIDADO – Risco de cortes!

As arestas vivas do aparelho podem causar cortes em caso de contacto.

- ▶ Não toque nas arestas vivas do aparelho.
- ▶ Utilize luvas de proteção para a instalação e o transporte do aparelho.

1.5 Utilização segura

⚠ AVISO – Risco de choque elétrico!

Um aparelho ou um cabo elétrico danificados são objetos perigosos.

- ▶ Nunca opere um aparelho danificado.
- ▶ Para desligar o aparelho da fonte de alimentação nunca puxar pelo cabo elétrico. Remover o cabo elétrico sempre pela ficha.
- ▶ Se o aparelho ou o cabo elétrico estiver avariado, puxe o cabo ou a ficha da tomada ou desligue o fusível no quadro elétrico.
- ▶ Contacte o Serviço de Assistência Técnica. → *Página 36*

A infiltração de humidade pode provocar um choque elétrico.

- ▶ Utilize o aparelho apenas em espaços fechados.
- ▶ Nunca exponha o aparelho a calor intenso e humidade.
- ▶ Não utilizar aparelhos de limpeza a vapor, de alta pressão, mangueiras ou chuveiros para limpar o aparelho.

⚠ AVISO – Risco de danos para a saúde!

As crianças podem fechar-se dentro do aparelho, correndo perigo de vida.

- ▶ Não instalar o aparelho por trás de uma porta que bloqueie ou impeça a abertura da porta do aparelho.
- ▶ Em caso de aparelhos fora de uso, retirar a ficha elétrica do cabo elétrico e, em seguida, separar o cabo elétrico e destruir a fechadura da porta do aparelho, de modo a que a porta deixe de fechar.

⚠ AVISO – Risco de asfixia!

As crianças podem inalar ou engolir peças pequenas e sufocar.

- ▶ Manter as peças pequenas fora do alcance das crianças.
- ▶ Não permitir que as crianças brinquem com peças pequenas.

⚠ AVISO – Risco de explosão!

Pó de carvão ou farinha no ambiente do aparelho pode provocar uma explosão.

- ▶ Manter o espaço circundante do aparelho limpo durante a operação.

⚠ AVISO – Risco de intoxicação!

A água da condensação deste aparelho não é potável e pode ficar suja com cotão.

- ▶ Não beber nem reutilizar a água de condensação do aparelho. A ingestão de detergentes e produtos de tratamento adicionais pode causar intoxicação.
- ▶ Em caso de ingestão por engano, consultar o médico.
- ▶ Guardar os detergentes e os produtos de tratamento adicionais fora do alcance das crianças.

⚠ AVISO – Risco de incêndio!

O refrigerante R290 usado neste aparelho é ecológico, mas inflamável, podendo incendiar-se em contacto com chama descoberta ou fontes de ignição.

- ▶ Manter o aparelho afastado de chamas abertas e de fontes de

**⚠ AVISO – Risco de explosão!**

Os resíduos no filtro de cotão podem incendiar-se durante a secagem.

- ▶ Limpe o filtro de cotão regularmente.
- Objetos facilmente inflamáveis, como isqueiros ou fósforos, podem incendiar-se durante a secagem.
- ▶ Antes da secagem tire todos os objetos facilmente inflamáveis dos bolsos das peças de vestuário.

A roupa suja que tenha estado em contacto com solventes, óleo, cera, removedor de cera, tinta, massa lubrificante ou tira-nódoas pode inflamar-se durante a secagem.

- ▶ Não secar roupa suja neste aparelho.
- ▶ Lavar muito bem a roupa com água quente e detergente antes da secagem.
- ▶ Não utilizar o aparelho, se a roupa tiver sido previamente limpa com produtos químicos industriais.

⚠ AVISO – Risco de incêndio!

No caso de cancelamento prematuro da secagem, a roupa não arrefecerá o suficiente e pode inflamar-se.

- ▶ Não terminar o programa de secagem prematuramente.
- ▶ No caso de cancelamento prematuro da secagem, retirar a roupa imediatamente e esticá-la.

⚠ CUIDADO – Risco de ferimentos!

Se subir ou trepar para cima do aparelho, a tampa poderá partir.

- ▶ Não suba nem trepe para cima do aparelho.

Se se utilizar a porta aberta como assento ou apoio, o aparelho pode tombar.

- ▶ Não usar a porta do aparelho como apoio ou assento.
- ▶ Não colocar qualquer objeto na porta do aparelho.

Tocar no tambor em rotação pode ferir as mãos.

- ▶ Aguardar que o tambor fique completamente imobilizado antes de introduzir as mãos dentro do aparelho.

1.6 Limpeza e manutenção seguras

⚠ AVISO – Risco de choque elétrico!

Reparações indevidas são perigosas.

- ▶ Nunca modificar o aparelho ou as características do aparelho.
- ▶ As reparações no aparelho apenas podem ser realizadas por técnicos qualificados.
- ▶ Para a reparação do aparelho só podem ser utilizadas peças sobresselentes originais.
- ▶ Se o cabo de alimentação deste aparelho sofrer algum dano, deverá ser substituído pelo fabricante ou pela sua Assistência Técnica, ou por um técnico devidamente qualificado para o efeito, para se evitarem situações de perigo.

A penetração de humidade pode provocar choques elétricos.

- ▶ Antes da limpeza, retire a ficha da tomada ou o fusível da caixa de fusíveis.
- ▶ Não utilizar aparelhos de limpeza a vapor, de alta pressão, mangueiras ou chuveiros para limpar o aparelho.

⚠ **AVISO – Risco de ferimentos!**

O uso de peças sobresselentes e acessórios não originais é perigoso.

- ▶ Usar apenas peças sobresselentes e acessórios originais do fabricante.

⚠ **AVISO – Risco de intoxicação!**

Ao utilizar-se produtos de limpeza contendo solventes podem ser gerados vapores tóxicos.

- ▶ Não utilizar produtos de limpeza contendo diluentes.

2 Evitar danos materiais

ATENÇÃO

Uma dosagem incorreta dos amaciadores, detergentes, produtos de tratamento adicionais e produtos de limpeza pode prejudicar o funcionamento do aparelho.

- ▶ Respeitar as recomendações de dosagem do fabricante.

Uma excedência da carga máxima prejudica o funcionamento do aparelho.

- ▶ Não ultrapasse e observe a carga máxima para cada programa.
→ *"Programas", Página 19*

Um sobreaquecimento do aparelho pode prejudicar o funcionamento do mesmo.

- ▶ A abertura de ventilação no aparelho deve ser mantida desimpedida durante a operação.
- ▶ Garanta uma ventilação suficiente no compartimento.

Objetos leves, tais como, cabelo e algodão, podem ser aspirados pela

abertura de ventilação do aparelho durante a operação e prejudicar o funcionamento do aparelho.

- ▶ Mantenha o espaço circundante do aparelho limpo durante a operação.
- ▶ Mantenha objetos leves afastados do aparelho.

O funcionamento com uma proteção contra algodão em falta, incompleta ou defeituosa (dependendo do equipamento do aparelho, p. ex., filtro de algodão, depósito de algodão, tela filtrante) pode causar danos no aparelho.

- ▶ Não utilizar o aparelho com uma proteção contra algodão em falta, incompleta ou defeituosa.

A espuma ou borracha alveolar pode desfazer-se ou derreter durante a secagem.

- ▶ Não secar roupa contendo espuma ou borracha alveolar.

Os produtos de limpeza inadequados podem danificar a superfície do aparelho.

- ▶ Não utilizar detergentes agressivos ou abrasivos.

pt Proteção do meio ambiente e poupança

- ▶ Não utilize produtos de limpeza com elevado teor de álcool.
- ▶ Não utilize esfregões de palha-d'áço ou esponjas abrasivas.
- ▶ Limpar o aparelho apenas com água e um pano macio e húmido.
- ▶ Remova de imediato todos os resíduos da lavagem, restos da névoa pulverizada ou quaisquer resíduos.

→ "Sistema de filtros da unidade inferior", *Página 25*

3 Proteção do meio ambiente e poupança

3.1 Eliminação da embalagem

Os materiais de embalagem são ecológicos e reutilizáveis.

- ▶ Separar os componentes e eliminá-los de acordo com o tipo de material.

3.2 Poupar energia

Se respeitar estas indicações, o seu aparelho irá consumir menos energia.

- Opere o aparelho num espaço bem arejado e mantenha a abertura de ventilação do aparelho desimpedida.
- Antes da secagem, centrifugar a roupa na máquina de lavar roupa.
- Em cada processo de secagem, aproveitar o volume de carga total dos programas. Programas → *Página 19*
- Não exceda o volume máximo de carga dos programas. Programas → *Página 19*
- Limpar o filtro de algodão após a secagem.
→ "*Limpar o filtro de algodão*", *Página 24*
- Depois de limpar, secar bem os filtros no sistema de filtros da unidade inferior.

3.3 Modo de poupança de energia

Se não usar o aparelho durante um curto período de tempo, este comuta automaticamente para o modo de poupança de energia. Todas as indicações apagam-se e **Início Pausa+carga** pisca.

O modo de poupança de energia termina ao usar novamente o aparelho.

4 Instalação e ligação

4.1 Desembalar o aparelho

ATENÇÃO

Objetos que permanecem no tambor e que não estão previstos para o funcionamento no aparelho podem causar danos materiais e no aparelho.

- ▶ Antes do funcionamento, remover estes objetos, bem como os acessórios do tambor.
1. Remover por completo o material de embalagem e as mangas de proteção do aparelho.
→ "*Eliminação da embalagem*", *Página 10*
 2. Examinar o aparelho em relação a danos visíveis.
 3. Abrir a porta. → *Página 23*
 4. Retirar os acessórios do tambor.
 5. Feche a porta.

4.2 Âmbito de fornecimento

Depois de desembalar o aparelho, há que verificar todas as peças quanto a danos de transporte e se o material fornecido está completo.

ATENÇÃO

O funcionamento com acessórios incompletos ou defeituosos pode afe-

tar a função do aparelho ou causar danos materiais e no aparelho.

- ▶ Não operar o aparelho com acessórios incompletos ou defeituosos.
- ▶ Substituir acessórios correspondentes antes do funcionamento do aparelho.
→ "Acessórios", *Página 21*

O fornecimento é constituído por:

- Máquina de secar roupa
- Documentação de acompanhamento
- Mangueira de escoamento da água com adaptador de ligação, material de fixação e cotovelo. Mangueira de escoamento da água
→ "Mangueira de escoamento da água", *Página 11*

4.3 Requisitos do local de instalação

Respeite as indicações relativas ao local de instalação.

ATENÇÃO

Se o aparelho for inclinado mais de 40°, pode verter água residual do aparelho e provocar danos materiais.

- ▶ Incliná-lo com cuidado.
- ▶ Transportar o aparelho na vertical. Água residual congelada no aparelho pode originar danos no aparelho.
- ▶ Não instalar nem utilizar o aparelho em locais com risco de formação de gelo ou no exterior.

Se o aparelho for utilizado imediatamente após o transporte, o líquido de refrigeração contido no aparelho pode provocar danos no mesmo.

- ▶ Deixar repousar o aparelho durante duas horas imediatamente após o transporte, antes de ser utilizado.

Relativamente ao piso

Coloque o aparelho sobre uma superfície limpa, plana e firme. Alinhar o aparelho. → *Página 13*

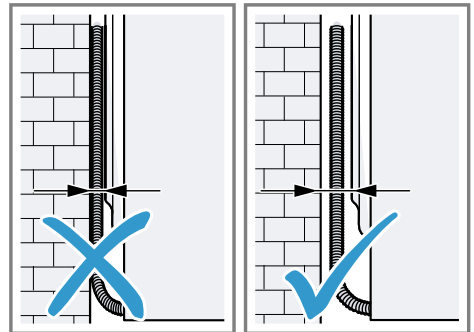
Numa coluna de lavar-secar

Este aparelho só deve ser colocado numa coluna de lavar-secar com o kit de ligação original do fabricante da máquina de secar.

- Kit de ligação → *Página 22*
- Kit de ligação com superfície de trabalho extensível → *Página 22*

Colocar este aparelho apenas sobre uma máquina de lavar do mesmo fabricante. A profundidade e largura deste aparelho deve coincidir com as dimensões da máquina de lavar. Não coloque a coluna de lavar/secar sobre uma plataforma.

Numa parede



Não entalar nenhuma mangueira ou cabo de ligação à corrente entre a parede e o aparelho.

4.4 Mangueira de escoamento da água

Durante a secagem forma-se água de condensação que o seu aparelho acumula, de fábrica, no depósito da água de condensação. Utilize a mangueira de escoamento da água para direcionar a água de condensação

pt Instalação e ligação

diretamente para o sistema de canalização.

Nota: Utilize este aparelho com a mangueira de escoamento da água fornecida. → *Página 12*

Se conectar a mangueira de escoamento de água, não precisa de esvaziar regularmente o depósito da água de condensação.

→ *"Esvaziar o depósito da água de condensação", Página 27*

Ligar mangueira de escoamento da água

Se não desejar esvaziar regularmente o depósito da água de condensação do aparelho, ligue a mangueira de escoamento da água.

ATENÇÃO

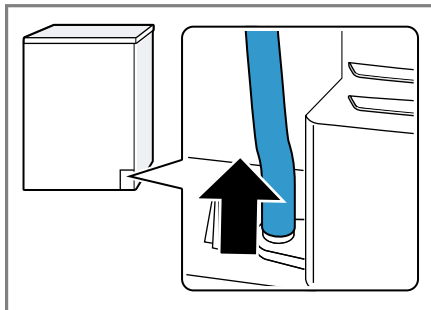
Em caso de utilização do aparelho sem uma mangueira da água de condensação ou mangueira de escoamento da água adequadamente ligada, pode sair líquido pelo bocal.

- ▶ Antes da utilização do aparelho, ligar adequadamente a mangueira da água de condensação ou a mangueira de escoamento da água ao bocal.

Requisitos

- O aparelho e os acessórios estão desembalados. → *Página 10*
- O aparelho está instalado no local de instalação.

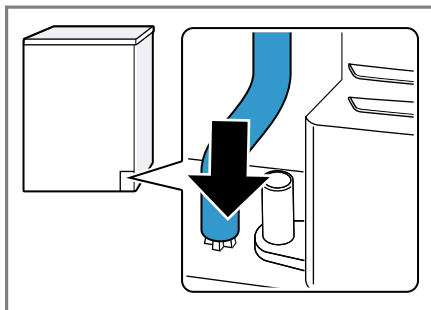
1. Retirar a mangueira da água de condensação do bocal.



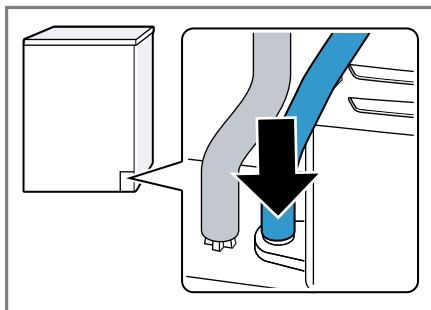
A mangueira da água de condensação encontra-se ligada de fábrica ao bocal.

Nota: Durante a remoção da mangueira da água de condensação poderá sair líquido pelo bocal.

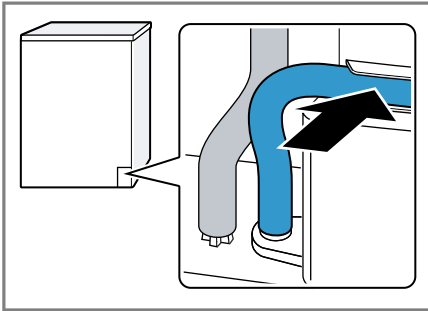
2. Empurrar a mangueira da água de condensação sobre o suporte.



3. Empurrar a mangueira de escoamento da água sobre o bocal, até ao batente.



4. Encaixar a mangueira de escoamento da água na guia de mangueira.



Certifique-se de que não vinca a mangueira de escoamento da água.

5. Esvaziar o depósito da água de condensação. → *Página 27*
 6. Inserir o depósito da água de condensação. → *Página 27*
 7. Ligar o aparelho ao escoamento da água. → *Página 13*

Dica: Para voltar a recolher a água de condensação no respetivo depósito, p. ex., no caso duma mudança do local onde o aparelho está instalado, anule estes passos, executando-os pela ordem inversa.

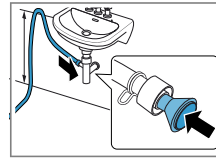
Tipos de ligações de escoamento de água

ATENÇÃO

Se o escoamento estiver obstruído ou tapado, a água residual acumulada para fluir de volta para o aparelho.

- ▶ Antes de utilizar o aparelho, certifique-se de que a água residual escoa rapidamente e elimine as obstruções.

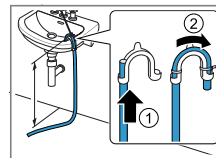
Escoamento para um sifão. Fixe o ponto de ligação com uma braçadeira da mangueira (12-22 mm).



Fixe a mangueira de escoamento da água com uma guia de mangueira a uma altura mínima de 80 cm e máxima de 100 cm.

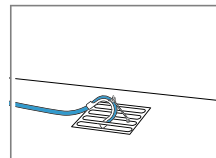
Nota: O Distribuidor em Y → *Página 22* permite-lhe ligar a mangueira de escoamento de água de um outro aparelho, como, p. ex., de uma máquina de lavar roupa, na mesma saída do sifão.

Escoamento para um lavatório.



Empurre a mangueira de escoamento de água por completo através do cotovelo e fixe-a com o material de fixação. Fixe o cotovelo a uma altura máxima de 100 cm.

Escoamento para um esgoto.



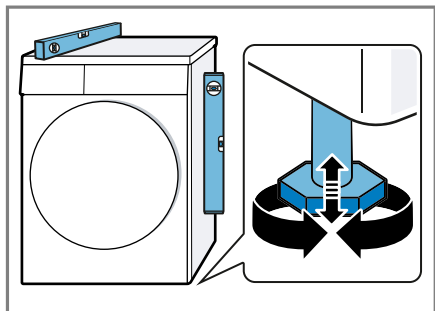
Empurre a mangueira de escoamento de água por completo através do cotovelo e fixe-a com o material de fixação. Fixe o cotovelo no esgoto.

4.5 Nivelar o aparelho

Para reduzir os ruídos e as vibrações, nivelar corretamente o aparelho.

pt Instalação e ligação

- ▶ Rodar os pés reguláveis para nivelar o aparelho. Verificar o nivelamento com nível de bolha de ar.



Todos os pés do aparelho devem estar bem fixos ao chão.

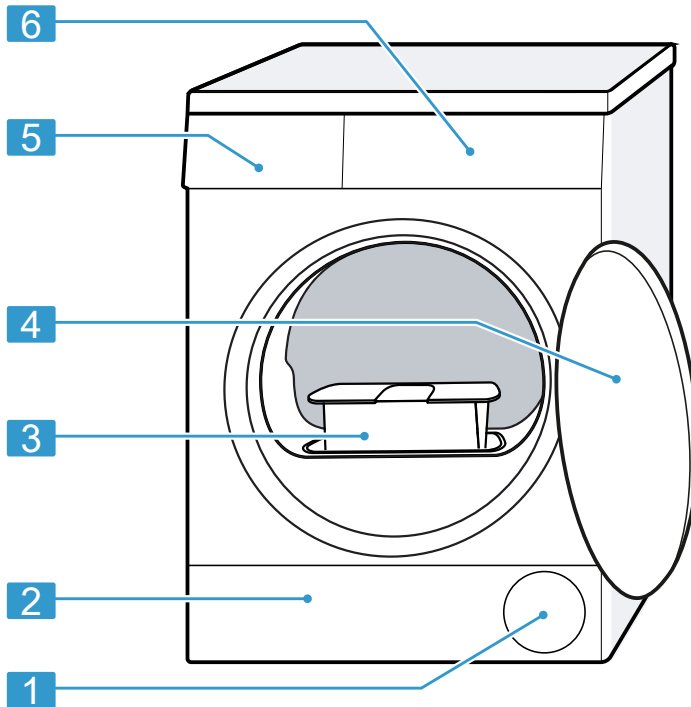
4.6 Ligação elétrica do aparelho

1. Ligue a ficha elétrica do cabo elétrico do aparelho a uma tomada na proximidade do aparelho. Os dados de ligação do aparelho encontram-se nos Dados técnicos → *Página 39*.
 2. Verifique o assentamento fixo da ficha elétrica.
- ✓ Agora o aparelho está pronto a funcionar.

5 Familiarização

5.1 Aparelho

Aqui encontra uma vista geral dos componentes do seu aparelho.



Consoante o tipo de aparelho, poderão divergir alguns detalhes da figura, p. ex., a cor e a forma.

1 Abertura de ventilação

2 Tampa de manutenção da unidade inferior → *Página 29*

3 Filtro de algodão → *Página 24*

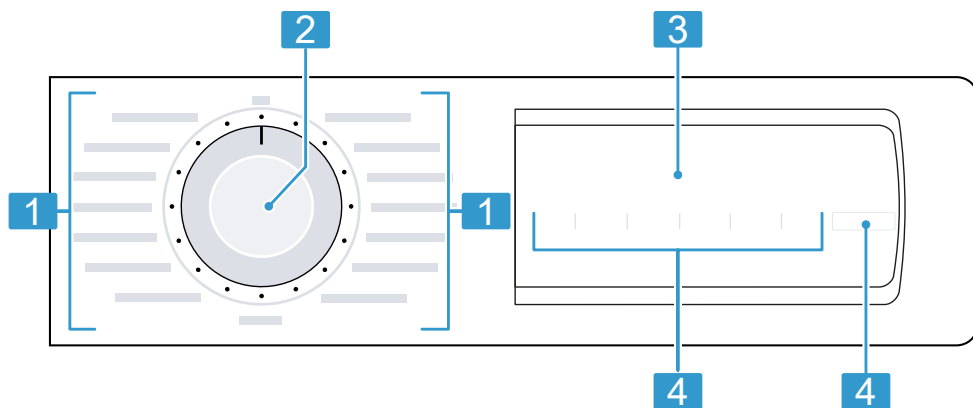
4 Porta → *Página 23*

5 Depósito da água de condensação → *Página 27*

6 Painel de comandos → *Página 16*

5.2 Painel de comandos

O painel de comandos permite regular todas as funções do seu aparelho e obter informações sobre o estado de operação.



1 Programas → *Página 19*

2 Seletor de programas
→ *Página 23*

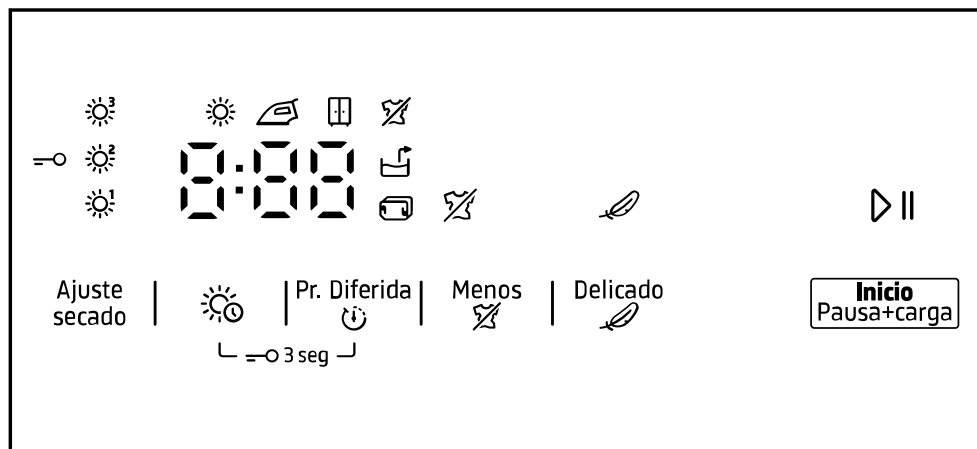
3 Visor → *Página 16*

4 Teclas → *Página 18*

6 Visor

No visor são apresentados os valores de regulação atuais, as opções possíveis ou textos informativos.

Consoante o estado do programa, o visor apresenta algumas indicações na zona 8:88, p. ex., E nd.



Exemplo de indicação no display

Indicação	Descrição
0:40 ¹	Duração previsível do programa ou tempo restante do programa em horas e minutos.
1:25	O programa temporizado está regulado. → <i>Página 21</i>
10h ¹	Hora de conclusão do programa → <i>"Teclas", Página 19</i>
⇒○	<ul style="list-style-type: none"> ■ aceso: o fecho de segurança para crianças está ativado. ■ pisca: o fecho de segurança para crianças está ativado e o aparelho foi operado. → <i>"Desativar o fecho de segurança para crianças", Página 28</i>
▷	<p>Iniciar, cancelar ou interromper</p> <ul style="list-style-type: none"> ■ aceso: o programa está a decorrer e pode ser cancelado ou interrompido. ■ pisca: o programa pode ser iniciado ou continuado.
☀ ☀ ☀	O objetivo de secagem adaptado está ativado. → <i>Página 27</i>
✂	A redução de vincos está ativada. → <i>"Teclas", Página 18</i>
✍	A secagem delicada para tecidos sensíveis está ativada. → <i>Página 19</i>
☒	Esvaziar e inserir o depósito da água de condensação. → <i>Página 27</i>
☑	Limpar o filtro de algodão. → <i>Página 24</i> Limpar o sistema de filtros da unidade inferior. → <i>Página 25</i>
Hot	Em função do estado do programa, o processo de arrefecimento arrefece a roupa durante alguns minutos com o tambor a rodar, para evitar que a roupa fique danificada. O processo de arrefecimento pode ser interrompido abrindo a porta. Nota: Não alterar o programa regulado.
☀	Estado do programa: secar
☑	Estado do programa: objetivo de secagem Secar para engomar




¹ Exemplo

Indicação	Descrição
☐	Estado do programa: objetivo de secagem Secar para guardar
⌘	Estado do programa: proteção anti-vincos
-P-	Estado do programa: pausa
End	Estado do programa: fim do programa

7 Teclas

Aqui encontra uma visão geral das teclas e das respetivas possibilidades de ajuste.

Tecla	Seleção	Descrição
Início Pausa+carga	<ul style="list-style-type: none"> ▪ iniciar ▪ cancelar ▪ colocar em pausa 	Iniciar, interromper ou colocar o programa em pausa.
→ 3 seg	<ul style="list-style-type: none"> ▪ ativar ▪ desativar 	<p>Ativar ou desativar o fecho de segurança para crianças.</p> <p>Bloquear o painel de comandos contra uma operação involuntária.</p> <p>Se o fecho de segurança para crianças estiver ativado e o aparelho for desligado, o fecho permanece ativado.</p> <p>→ <i>"Fecho de segurança para crianças", Página 28</i></p>
Ajuste secado	<ul style="list-style-type: none"> ▪ ☀ ▪ ☀ ▪ ☀ 	<p>Adaptar o objetivo de secagem.</p> <p>Se sentir a roupa demasiado húmida após a secagem com um determinado objetivo de secagem, poderá adaptar o objetivo de secagem.</p> <p>→ <i>"Adaptar o objetivo de secagem", Página 28</i></p>
Menos ⌘	<ul style="list-style-type: none"> ▪ ativar ▪ desativar 	Ativar ou desativar a redução de vincos.

Tecla	Seleção	Descrição
Delicado 	<ul style="list-style-type: none"> ▪ ativar ▪ desativar 	<p>No final do programa, o tambor move a roupa em intervalos regulares durante 120 minutos, para reduzir os vincos.</p> <p>Ativar ou desativar Secagem delicada. A temperatura é reduzida para tecidos delicados, p. ex., para poliacrílico ou elastano. A duração do programa é prolongada.</p>
Pr. Diferida 	até 24 horas	<p>Definir a hora de conclusão do programa. A duração do programa já está incluída nas horas definidas. A duração do programa é indicada após o início do programa.</p>
	Seleção múltipla	<p>Regule a duração do programa para programas de tempo. → "Programas temporizados", Página 21</p>

8 Programas

Pode secar os seus tecidos através de um programa automático ou de um programa de tempo.

Nota: As etiquetas de limpeza e conservação da roupa dão informações adicionais para a seleção do programa.



→ "Indicações de limpeza e conservação nas etiquetas", Página 23

8.1 Programas automáticos

Programas automáticos são programas em que sensores de humidade medem a humidade residual da roupa durante a secagem. O programa só termina quando tiver sido alcançado o objetivo de secagem.

Cada programa automático tem um objetivo de secagem → *Página 27*. O objetivo de secagem define quão seca ou húmida está a roupa após o final do programa.

Dica: Selecionar o objetivo de secagem de acordo com os tecidos ou do resultado de secagem pretendido.

Programa	Descrição	carga de roupa máx. (kg)
Algodón/Algodão Extra seco	Secar tecidos fortes e resistentes a altas temperaturas em algodão ou linho. O objetivo de secagem está definido neste programa. → <i>Página 27</i>	8,0
Algodón/Algodão Seco armario	Secar tecidos fortes e resistentes a altas temperaturas em algodão ou linho. O objetivo de secagem está definido neste programa. → <i>Página 27</i>	8,0
Algodón/Algodão Seco 	Secar tecidos fortes e resistentes a altas temperaturas em algodão ou linho. O objetivo de secagem está definido neste programa. → <i>Página 27</i>	8,0
Eco	Secar tecidos fortes e resistentes a altas temperaturas em algodão ou linho. Programa de poupança de energia.	8,0
Sintéticos Extra seco	Secar tecidos de fibras sintéticas e tecidos mistos. O objetivo de secagem está definido neste programa. → <i>Página 27</i>	3,5
Sintéticos Seco armario	Secar tecidos de fibras sintéticas e tecidos mistos. O objetivo de secagem está definido neste programa. → <i>Página 27</i>	3,5
Sintéticos Seco 	Secar tecidos de fibras sintéticas e tecidos mistos. O objetivo de secagem está definido neste programa. → <i>Página 27</i>	3,5
Mix	Secar tecidos em algodão e fibras sintéticas.	3,0
R. exterior	Secar vestuário impermeável e para o exterior com revestimento de membrana e têxteis hidrófugos.	1,5
Camisas	Secar camisas e blusas de algodão, linho, fibras sintéticas ou tecidos mistos. Nota: Para um resultado de secagem perfeito, seque, no máximo, 5 camisas ou 5 blusas. Após a secagem, passe a roupa a ferro ou estenda-a. A humidade residual distribui-se, então, uniformemente.	1,5

Programa	Descrição	carga de roupa máx. (kg)
Super rápido 40 min	Secar tecidos em fibra sintética e algodão leve.	1,0
Toallas/Toalhas	Secar toalhas de mão e toalhões de banho fortes e resistente a temperaturas elevadas de algodão.	6,0

8.2 Programas temporizados

Programas temporizados são programas com uma duração definida ou regulável. O programa termina após terminar o tempo, mesmo que a roupa, p. ex., ainda não esteja seca. Os programas temporizados são adequados para secar peças individuais de roupa ou tecidos finos.

Programa	Descrição	carga de roupa máx. (kg)
Acabado lana/lãs	Secar a lã ou tecidos com percentagem de lã laváveis na máquina. Nota: Os tecidos ficam mais fofos, mas não secos. Após o fim do programa, retire os tecidos e deixe-os secar.	0,5
Frío ☀	Soltar todos os tipos de tecido, exceto lã e seda. Este programa só é adequado para soltar roupa seca. Também adequado para refrescar ou arejar roupa seca com pouco uso.	3,0
Caliente/Quente ☀	Seque todos os tipos de tecidos, exceto lã e seda. Adequado para roupa pré-seca ou ligeiramente húmida e para a secagem posterior de roupa grossa, com várias camadas.	3,0

9 Acessórios

Utilize acessórios originais. Estes foram especialmente concebidos para o seu aparelho.

Dica: Alguns acessórios estão disponíveis noutras cores. Contacte o serviço de apoio ao consumidor. → *Página 36*

	Utilização	Referência
Kit de ligação	Colocar o aparelho em cima de uma máquina de lavar do mesmo fabricante e com a mesma largura e profundidade, para poupar espaço.	3AS110B
Kit de ligação com superfície de trabalho extensível	Colocar o aparelho em cima de uma máquina de lavar do mesmo fabricante e com a mesma largura e profundidade, para poupar espaço. A placa de trabalho extensível permite colocar e tirar a roupa do aparelho mais facilmente.	3AS220B
Cesto para peças de lã	Secar ou arejar as lãs, o calçado de desporto e os peluches em separado.	3AS000B
Distribuidor em Y	Ligar a mangueira de escoamento de água de um aparelho adicional na mesma saída do sifão.	15000490
Esteira filtrante	Peça de substituição para proteção contra algodão para o sistema de filtros da unidade inferior .	12022801
Pedestal	Instale o aparelho sobrelevado para ser mais fácil colocar e tirar a roupa.	WTZPW20D

10 Roupa

10.1 Preparar a roupa

ATENÇÃO

Objetos deixados na roupa podem danificar a roupa e o tambor.

- ▶ Antes da operação, tire todos os objetos dos bolsos.

Nota

Se preparar a sua roupa, protege o aparelho e os tecidos.

- Escove terra e areia
- Separe a roupa por cor e tecido, nessa altura, preste atenção à etiqueta de conservação
- fechar fechos de correr, fechos de velcro, colchetes e ilhós

- Remova roletes e fitas de chumbo das cortinas
- Coloque a roupa desdobrada no tambor
- Torcer a roupa antes da secagem
- Seque peças de roupa de lã, calçado desportivo e peluches no cesto para peças de lã Cesto para peças de lã

10.2 Indicações de limpeza e conservação nas etiquetas

Etiquetas de secagem

Símbolo	Tecidos
	tecidos resistentes de algodão, linho, p. ex., toalhas, roupa de cama, roupa interior
	tecidos sensíveis de fibras sintéticas, tecidos mistos, tecidos delicados, p. ex., vestuário funcional, camisas
	Não secar tecidos de seda, nylon, não permeáveis ao ar e com borracha, cortinas sintéticas no secador

11 Operação base

11.1 Ligar o aparelho

Requisito: O aparelho está corretamente instalado e ligado.

→ *Página 10*

- ▶ Regular o seletor de programas para um programa.

11.2 Regular um programa

1. Rode o seletor de programas e regule o programa desejado. Rode o

seletor de programas e regule o programa desejado.

→ *"Programas", Página 19*

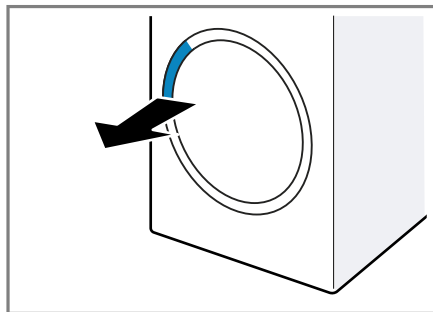
2. É possível adaptar as regulações do programa.

→ *"Teclas", Página 18*

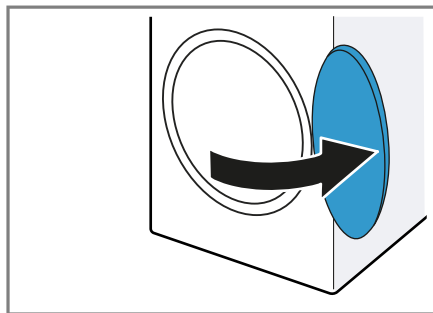
As regulações não são guardadas de modo permanente para o programa.

11.3 Abrir a porta

1. Segure por baixo do puxador da porta e puxe pela porta.



2. Abrir a porta.



11.4 Introduzir a roupa

Nota: Para evitar a formação de vincos, tenha em atenção a carga máxima dos programas.

→ *"Programas", Página 19*

Requisitos

- A roupa está preparada e separada.
→ *"Roupa", Página 22*

pt Operação base

- O tambor está vazio.
- 1. Abrir a porta. → *Página 23*
- 2. Coloque a roupa no tambor.
- 3. Feche a porta.
Certifique-se de que não fica presa roupa na porta.

11.5 Iniciar o programa

Requisitos

- Um programa está regulado.
→ *Página 23*
- A porta está fechada.
- ▶ Prima **Início Pausa+carga** .
- ✓ O visor mostra a duração do programa ou a hora de conclusão do programa.
- ✓ Após o fim do programa, o visor indica: "End" .

Nota: Quando o visor exibe "Hot" , o aparelho arrefece a roupa.
Quando "Hot" se apaga, a roupa está arrefecida.

11.6 Colocar +Carga

Após o início do programa, pode retirar ou colocar roupa a qualquer momento.

1. Prima **Início Pausa+carga** .
O processo de arrefecimento inicia automaticamente após aprox. 30 segundos e arrefece a roupa com o tambor a rodar. Caso pretenda evitar ou interromper o processo de arrefecimento, abra a porta. → *Página 17*
2. Abrir a porta. → *Página 23*
3. Coloque mais roupa ou retire-a.
4. Feche a porta.
5. Inicie o programa. → *Página 24*


11.7 Cancelar programa

1. Prima **Início Pausa+carga** .
2. Abrir a porta. → *Página 23*
3. Retire a roupa. → *Página 24*

11.8 Retirar a roupa

1. Abrir a porta. → *Página 23*
2. Retirar a roupa do tambor.

11.9 Desligar o aparelho

- ▶ Regule o seletor de programas para .

11.10 Filtro de algodão

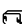
Durante a secagem, o algodão da roupa acumula-se no filtro de algodão. O filtro de algodão protege o aparelho do algodão.

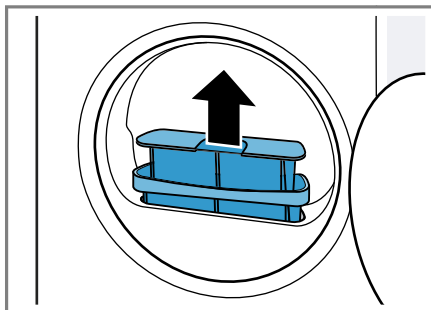
Limpar o filtro de algodão

Quando o programa de secagem tiver terminado ou o visor exibir uma mensagem durante o funcionamento, limpe o filtro de algodão no fim do programa.

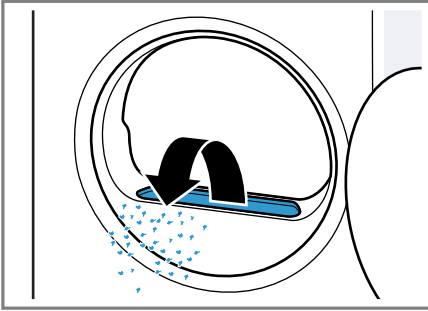
Nota: Se não limpar o aparelho como descrito, o funcionamento do aparelho pode ser prejudicado.

Requisitos

- Após a secagem, o visor exibe: "End"
 - ou o visor mostra, durante o funcionamento: .
1. Abrir a porta. → *Página 23*
 2. Remova o algodão do lado de dentro da porta.
 3. Remover sucessivamente o filtro de algodão de duas partes.

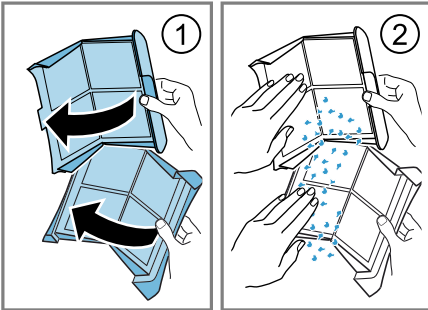


4. Remover o algodão da cavidade.



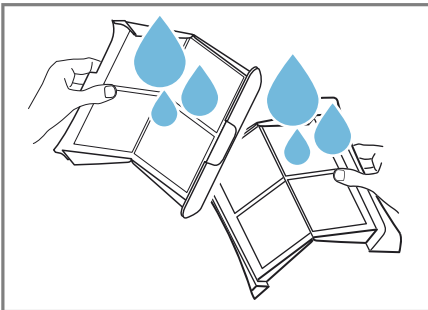
Certifique-se de que não cai algodão para dentro da conduta do ar.

5. Abra os dois filtros de algodão ① e remova o algodão ②.



Deitar o algodão no lixo doméstico, de modo a evitar que a água residual fique suja com microplástico.

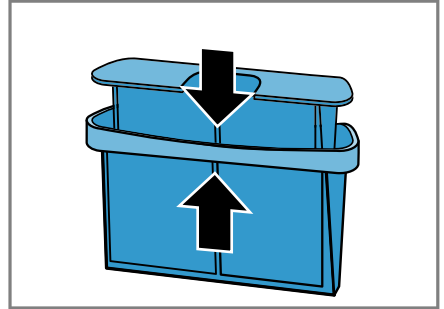
6. Lave bem os dois filtros de algodão com água quente corrente e seque.



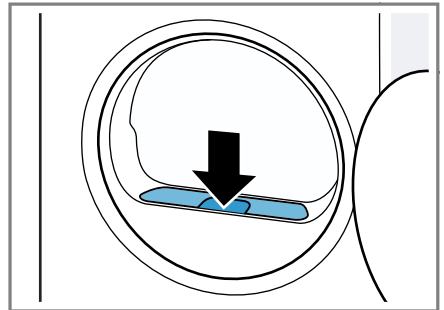
Nota: Juntar a água de limpeza num recipiente, p. ex., num balde. Depois de limpar, passar o conteú-

do do recipiente por um filtro, p. ex., um filtro de café. Deitar o filtro de café no lixo doméstico, de modo a evitar que a água residual fique suja com microplástico.

7. Feche os dois filtros de algodão e junte-os.



8. Coloque o filtro de algodão de duas partes.



9. Feche a porta.

11.11 Sistema de filtros da unidade inferior


Durante a secagem, o algodão da roupa acumula-se no sistema de filtros da unidade inferior. O sistema de filtros protege o aparelho do algodão.

Limpar o sistema de filtros da unidade inferior

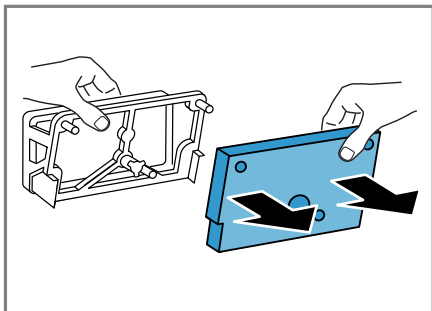
Se o visor exibir uma mensagem durante o funcionamento, limpe o sistema de filtros da unidade inferior após o fim do programa.

Notas

- Pode limpar o sistema de filtros regularmente sem que seja exibida a mensagem no visor. Não é necessário limpar após cada secagem.
- Se não limpar o aparelho como descrito, o funcionamento do aparelho pode ser prejudicado.

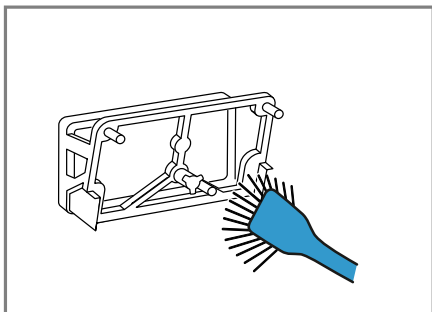
Requisito: Durante o funcionamento em curso, o visor exibe: .

1. Limpar o filtro de algodão.
→ *Página 24*
2. Abrir a unidade inferior.
→ *Página 29*
3. Remova a esteira filtrante cuidadosamente dos suportes.



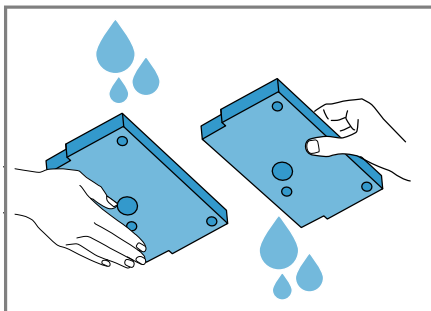
Assegure-se de não deformar nem danificar a esteira filtrante.

4. Limpar a cobertura do permutador térmico com uma escova macia.



Assegure-se de remover toda a sujidade do vedante.

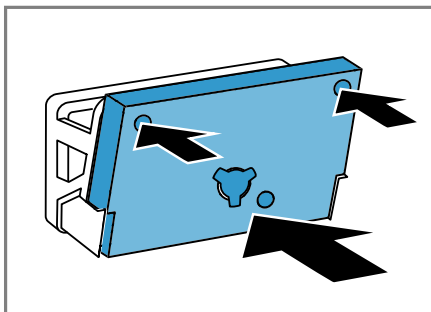
5. Lave bem a esteira filtrante em água quente corrente e espalhe a água com a mão.



Pode remover fortes sujidades cuidadosamente com um aspirador. Não limpe a esteira filtrante com produtos de limpeza.

Nota: Juntar a água de limpeza num recipiente, p. ex., num balde. Depois de limpar, passar o conteúdo do recipiente por um filtro, p. ex., um filtro de café. Deitar o filtro de café no lixo doméstico, de modo a evitar que a água residual fique suja com microplástico.

6. Insira a esteira filtrante nos suportes.



Certifique-se de que não deforma nem a esteira filtrante limpa, nem a insere ao contrário nos suportes.

Nota: Pode encomendar a esteira filtrante → *Página 22* como peça sobresselente junto do Serviço de Assistência Técnica.

7. Fechar a unidade inferior.
→ *Página 31*

11.12 Depósito da água de condensação

Durante a secagem forma-se água de condensação que o seu aparelho acumula, de fábrica, no depósito da água de condensação.

Nota: Utilize este aparelho com a mangueira de escoamento da água fornecida. → *Página 12*


Se conectar a mangueira de escoamento de água, não precisa de esvaziar regularmente o depósito da água de condensação.

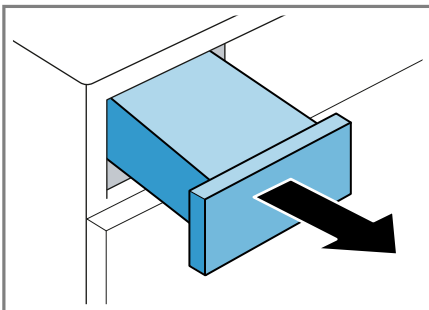
→ *"Esvaziar o depósito da água de condensação", Página 27*

Esvaziar o depósito da água de condensação

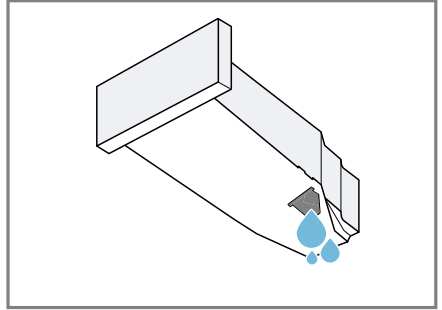
Quando o programa de secagem estiver terminado ou o programa de secagem pausar com uma indicação no visor, esvazie o depósito da água de condensação.

Requisitos

- Após a secagem, o visor exibe: "End"
 - ou o visor mostra, durante o funcionamento pausado: 
1. Retire o depósito da água de condensação na horizontal.



2. Esvaziar o depósito da água de condensação.



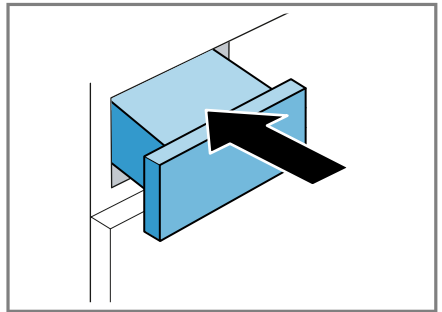
Certifique-se de que o depósito da água de condensação está inserido antes da colocação em funcionamento do aparelho.

→ *Página 27*

3. Se o programa de secagem pausar, iniciar o programa.
→ *Página 24*


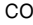
Inserir o depósito da água de condensação

- ▶ Insira o depósito da água de condensação até ao batente.



12 Objetivo de secagem

Para cada programa automático está definido um objetivo de secagem. O objetivo de secagem estabelece quão seca ou húmida está a sua roupa após o final do programa.

Programa	Descrição
Algodón/Algodão Extra seco Sintéticos Extra seco	Para roupa espessa, de várias camadas, difícil de secar.
Algodón/Algodão Seco armario Sintéticos Seco armario	Para roupa normal, com uma camada.
Algodón/Algodão Seco  Sintéticos Seco 	Para roupa normal, com uma camada. A roupa ainda está ligeiramente húmida no final do programa. Para evitar vincos, passe a roupa a ferro ou estenda-a.

12.1 Alterar objetivo de secagem

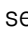

Pode alterar o objetivo de secagem para alguns programas automáticos, para que a sua roupa fique mais seca ou mais húmida.

- ▶ Regular um programa automático com o objetivo de secagem pretendido. → *Página 19*

12.2 Adaptar o objetivo de secagem

Se sentir a roupa demasiado húmida após a secagem com um determinado objetivo de secagem, poderá adaptar o objetivo de secagem.

1. Regular um programa automático com o objetivo de secagem pretendido. → *Página 19*

2. Prima **Ajuste secado** repetidamente para adaptar o objetivo de secagem de  (seco) até  (o mais seco).

13 Fecho de segurança para crianças

Bloquear o aparelho contra uma operação involuntária nos comandos.

13.1 Ativar fecho de segurança para crianças

- ▶ Prima as duas teclas ⇒ **3 seg** durante cerca de 3 segundos.
- ✓ O visor exibe ⇒ .
- ✓ Os comandos estão bloqueados.
- ✓ O fecho de segurança para crianças permanece ativado mesmo depois de desligar o aparelho e em caso de falha de energia.

13.2 Desativar o fecho de segurança para crianças

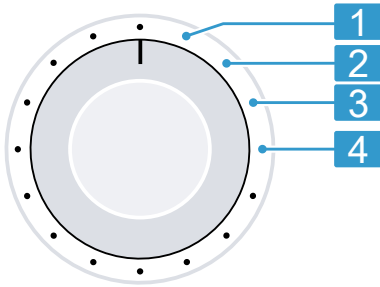
Requisito: Para desativar o fecho de segurança para crianças, o aparelho tem de estar ligado.

- ▶ Prima as duas teclas ⇒ **3 seg** durante cerca de 3 segundos.
Para não cancelar o programa em curso, o seletor de programas tem de estar no programa inicial.
- ✓ No visor apaga-se ⇒ .

14 Regulações base

Pode ajustar as regulações base do seu aparelho às suas necessidades.

14.1 Vista geral das regulações base



Seletor de programas com posições de programa

1 Sem regulação base.

Regular a velocidade de centrifugação da máquina de lavar roupa:

2 600 (baixa) a 1800 (elevada)¹ O valor regulado prolonga ou reduz o tempo de duração dos programas automáticos.

3 Regular o volume do sinal após o fim do programa: 0 (desligado) a 4 (muito alto)

4 Regular o volume do sinal ao selecionar as teclas: 0 (desligado) a 4 (muito alto)

14.2 Alterar as regulações base

1. Regular o seletor de programas para a posição 1. → *Página 29*
 2. Prima **Início Pausa+carga** e regule simultaneamente o seletor de programas para a posição 2.
- ✓ O visor mostra o valor atual.

3. Selecionar a regulação base pretendida com o seletor de programas. → *Página 29*
4. Para alterar o valor, prima **☼ / Pr. Diferida** **⏸**.
5. Para guardar a alteração, desligue o aparelho.

15 Limpeza e manutenção

Para que o seu aparelho se mantenha durante muito tempo operacional, deve proceder a uma limpeza e manutenção cuidadosa do mesmo.

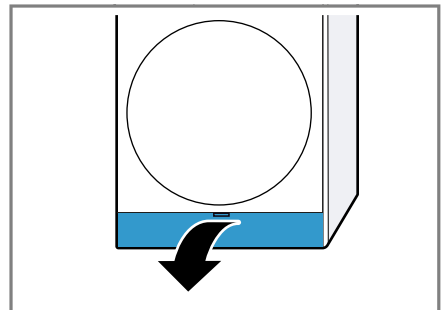
15.1 Unidade inferior

A unidade inferior é a área inferior acessível do aparelho, onde se encontra o permutador de calor.

Abrir unidade inferior

Requisitos

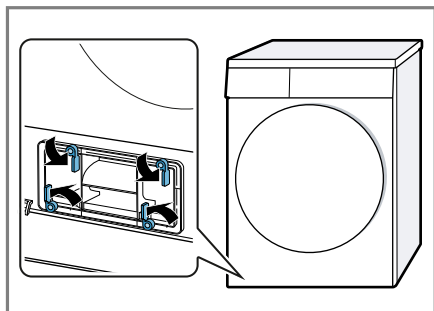
- O aparelho arrefeceu durante 30 minutos.
 - A porta do aparelho está fechada.
1. Abrir a tampa de manutenção.



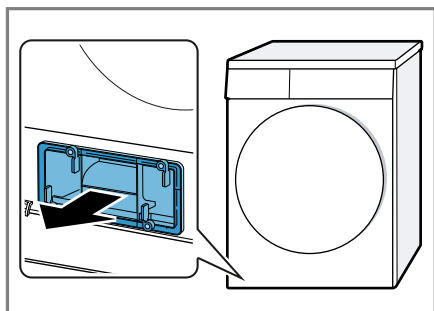
Se estender um pano por baixo da tampa de manutenção, pode recolher os restos de água da unidade inferior.

¹ Exemplo

2. Abrir a alavanca da cobertura do permutador térmico.



3. Extrair a cobertura do permutador térmico pela pega.



Limpar a unidade inferior

Pode remover sujidade visível na unidade inferior.

⚠ CUIDADO

Risco de cortes!

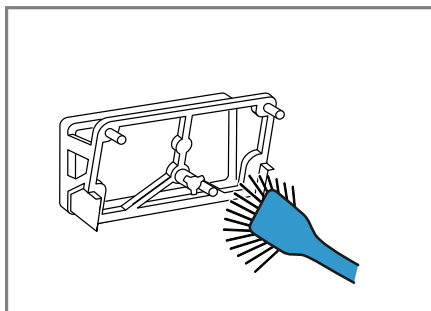
As arestas vivas do permutador térmico podem causar cortes em caso de contacto.

- ▶ Não tocar nas lamelas do permutador térmico.

1. Abrir a unidade inferior.

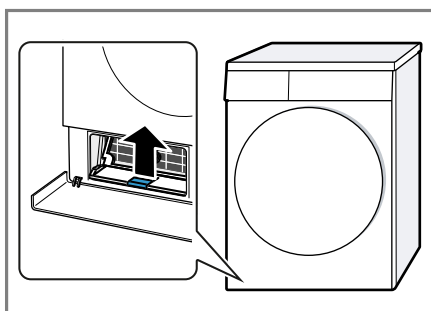
→ *Página 29*

2. Limpar a cobertura do permutador térmico com uma escova macia.

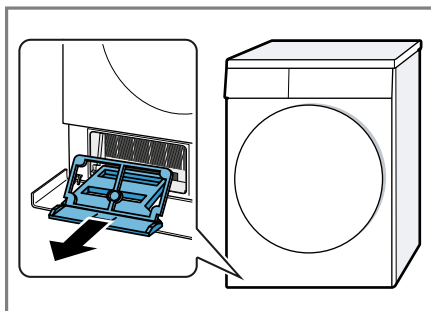


Assegure-se de remover toda a sujidade do vedante.

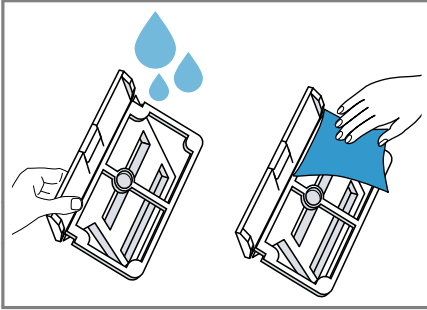
3. Levantar ligeiramente a patilha central do encaixe.



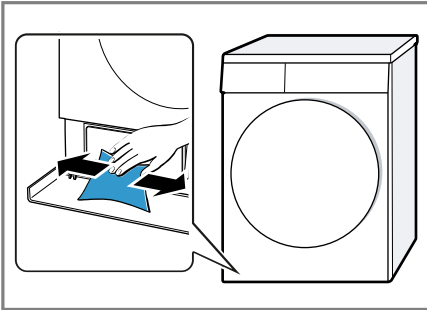
4. Extrair o encaixe na horizontal.



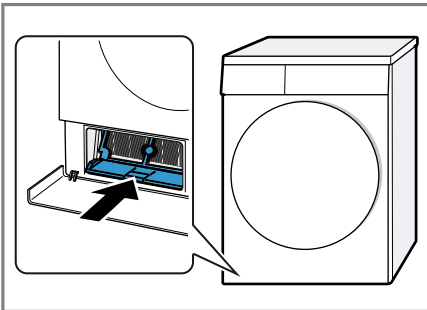
5. Lavar o encaixe em água corrente e secar.



6. Limpe a abertura com um pano macio e húmido.



7. Inserir o encaixe na horizontal até a patilha engatar.



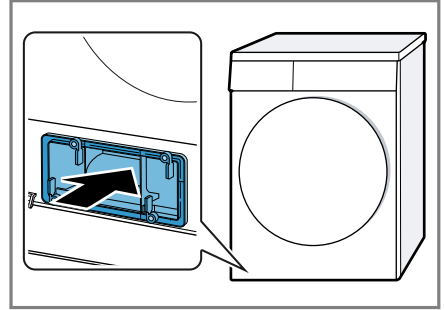
8. Fechar a unidade inferior.
→ *Página 31*

Fechar unidade inferior

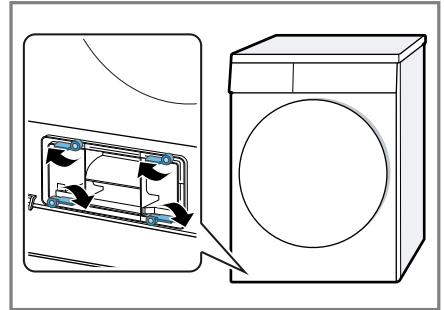
Requisito: A unidade inferior está aberta.

→ *"Abrir unidade inferior", Página 29*

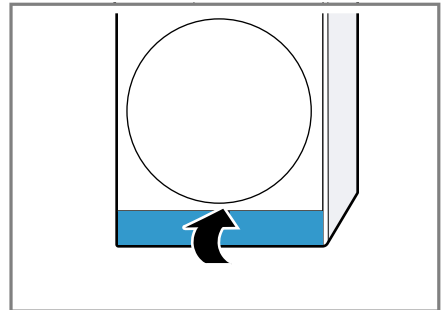
1. Inserir a cobertura do permutador térmico pela pega.



2. Fechar a alavanca da cobertura do permutador térmico.



3. Fechar a tampa de manutenção.



15.2 Sensor de humidade

O sensor de humidade deste aparelho determina a humidade da sua roupa durante a secagem. O aparelho altera o tempo de duração do programa automático em função da humidade residual da roupa.

Limpar o sensor de humidade

Após algum tempo, podem acumular-se no sensor de humidade resíduos de calcário, detergentes e produtos de tratamento. Limpe o sensor de humidade com regularidade.

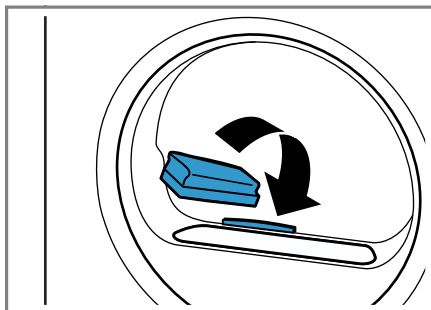
ATENÇÃO

Objetos duros ou ásperos podem danificar o sensor de humidade.

- ▶ Não utilizar objetos duros ou ásperos, produtos abrasivos ou palha de aço para a limpeza.

Nota: Se não limpar o aparelho como descrito, o funcionamento do aparelho pode ser prejudicado.

1. Abrir a porta.
2. Limpar o sensor de humidade com uma esponja.



16 Eliminar falhas

Pequenas anomalias no aparelho podem ser eliminadas pelo próprio utilizador. Antes de contactar a Assistência técnica, consulte as informações sobre a eliminação de anomalias. Isto permite evitar custos desnecessários.

⚠ AVISO

Risco de choque elétrico!

Reparações indevidas são perigosas.

- ▶ Nunca modificar o aparelho ou as características do aparelho.
- ▶ As reparações no aparelho apenas podem ser realizadas por técnicos qualificados.
- ▶ Para a reparação do aparelho só podem ser utilizadas peças sobresselentes originais.
- ▶ Se o cabo de alimentação deste aparelho sofrer algum dano, deverá ser substituído pelo fabricante ou pela sua Assistência Técnica, ou por um técnico devidamente qualificado para o efeito, para se evitarem situações de perigo.

Avaria

Causa e resolução de problemas

O visor está apagado e **Início Pausa+carga** pisca.

O modo de poupança de energia está ativo.
▶ Prima **Início Pausa+carga** .

"Hot" e o tambor giram.

Não se trata de uma avaria. O processo de arrefecimento está ativo.
Nenhuma ação necessária.

Avaria	Causa e resolução de problemas
"Hot" e o tambor giram.	Nota: Não altere o programa durante o processo de arrefecimento. O processo de arrefecimento demora até 10 minutos.
☞ e o programa foram cancelados.	O depósito da água de condensação está cheio. ▶ Esvazie o depósito da água de condensação. → <i>Página 27</i>
	A mangueira de escoamento da água não está corretamente ligada, está vincada ou entalada. ▶ Verifique a instalação da mangueira de escoamento da água. → <i>Página 11</i>
	A mangueira de escoamento da água está obstruída. ▶ Enxague a mangueira de escoamento da água com água da rede pública.
	Encontram-se partículas estranhas na unidade inferior. 1. Abra a unidade inferior. → <i>Página 29</i> 2. Remova as partículas estranhas. 3. Feche a unidade inferior. → <i>Página 31</i>
☞ / E:69	O filtro de algodão está sujo. ▶ Limpe o filtro de algodão. → <i>Página 24</i> O sistema de filtros da unidade inferior está sujo. ▶ Limpe o sistema de filtros da unidade inferior. → <i>Página 25</i>
O programa não inicia.	O fecho de segurança para crianças está ativado. ▶ Desative o fecho de segurança para crianças. → <i>Página 28</i>
	Pr. Diferida ☹ está ativa. ▶ Verifique se Pr. Diferida ☹ está ativo. → <i>Página 19</i>
A duração do programa altera-se durante a secagem.	Não se trata de uma avaria. A execução do programa é otimizada eletronicamente. Nenhuma ação necessária.
O tempo de secagem é demasiado longo.	O sistema de filtros da unidade inferior está sujo. ▶ Limpe o sistema de filtros da unidade inferior. → <i>Página 25</i>
	O filtro de algodão está sujo. ▶ Limpe o filtro de algodão. → <i>Página 24</i>
	A temperatura ambiente é inferior a 15 °C ou superior a 30 °C. ▶ Certifique-se de que a temperatura ambiente está entre os 15 °C e 30 °C.

Avaria	Causa e resolução de problemas
O tempo de secagem é demasiado longo.	<p>Circulação de ar insuficiente no local de instalação do aparelho.</p> <ul style="list-style-type: none">▶ Ventile o local de instalação do aparelho. <p>A abertura de ventilação do aparelho está bloqueada.</p> <ul style="list-style-type: none">▶ Certifique-se de que a abertura de ventilação do aparelho está desimpedida. <p>O permutador térmico está sujo.</p> <ol style="list-style-type: none">1. Abra a unidade inferior. → <i>Página 29</i>2. Limpe o permutador térmico. → <i>Página 30</i>3. Feche a unidade inferior. → <i>Página 31</i>
Ruídos de zumbido, sibilante ou de bombagem.	<p>Não se trata de uma avaria. O compressor, ventilação do compressor ou bomba da água de condensação está ativo.</p> <p>Nenhuma ação necessária.</p>
A roupa está demasiado húmida.	<p>O programa selecionado é inadequado para o tipo de tecido.</p> <ul style="list-style-type: none">▶ Regule um programa de tempo para secar a roupa posteriormente. → <i>Página 21</i> <p>A quantidade de carga é demasiado alta.</p> <ul style="list-style-type: none">▶ Respeite o volume máximo de carga dos programas. → <i>Página 19</i> <p>A roupa quente parece mais húmida do que está no fim do programa.</p> <ol style="list-style-type: none">1. Retire a roupa do tambor imediatamente após a secagem.2. Estenda as peças de roupa para arrefecerem. <p>O objetivo de secagem regulado é inadequado.</p> <ul style="list-style-type: none">▶ Altere o objetivo de secagem. → <i>Página 28</i> <p>O objetivo de secagem não está ajustado.</p> <ul style="list-style-type: none">▶ Adapte o objetivo de secagem. → <i>Página 28</i> <p>Volume de carga demasiado baixo.</p> <ul style="list-style-type: none">▶ Regule um programa de tempo para secar a roupa posteriormente. → <i>Página 21</i> <p>O sensor de humidade está sujo.</p> <ul style="list-style-type: none">▶ Limpe o sensor de humidade. → <i>Página 32</i> <p>O aparelho interrompeu o processo de secagem devido a depósito da água de condensação cheio.</p> <ul style="list-style-type: none">▶ Esvazie o depósito da água de condensação. → <i>Página 27</i>

Avaria	Causa e resolução de problemas
Formação de vincos.	O programa selecionado é inadequado para o tipo de tecido. ▶ Regule um programa adequado. → <i>Página 19</i>
	Carga de roupa não adequada. ▶ Respeite o volume máximo de carga dos programas. → <i>Página 19</i> ▶ Prepare a roupa. → <i>Página 22</i>
	A roupa fica demasiado tempo no tambor após a secagem. 1. Retire a roupa do tambor imediatamente após a secagem. 2. Estenda as peças de roupa para arrefecerem.
	Os tecidos sintéticos foram secados durante demasiado tempo. ▶ Altere o objetivo de secagem ou adapte o objetivo de secagem. → <i>Página 27</i>
	Redução de vincos não está ativada. ▶ Ative a redução de vincos. → <i>Página 18</i>
Derrame de água.	Aparelho não está bem alinhado. ▶ Alinhe o aparelho. → <i>Página 13</i>
	O vedante da cobertura do permutador térmico está sujo. ▶ Limpe o vedante da cobertura do permutador térmico. → <i>Página 25</i>
	A mangueira de escoamento da água não está corretamente ligada. ▶ Verifique a instalação da mangueira de escoamento da água. → <i>Página 11</i>
	A alavanca da cobertura do permutador térmico não está bem fechada. ▶ Certifique-se de que a alavanca da cobertura do permutador térmico está bem fechada. → <i>Página 31</i>
A água de condensação acumula-se no depósito da água de condensação, apesar da mangueira de escoamento da água estar ligada.	Não se trata de uma avaria. Uma quantidade residual de água de condensação poderá permanecer no depósito da água de condensação. Nenhuma ação necessária.
	A mangueira de escoamento da água não está corretamente ligada. ▶ Verifique a instalação da mangueira de escoamento da água. → <i>Página 11</i>

17 Transportar, armazenar e eliminar

17.1 Eliminar o aparelho usado

Através duma eliminação compatível com o meio ambiente, podem ser reutilizadas matérias-primas valiosas.

AVISO

Risco de danos para a saúde!

As crianças podem fechar-se dentro do aparelho, correndo perigo de vida.

- ▶ Não instalar o aparelho por trás de uma porta que bloqueie ou impeça a abertura da porta do aparelho.
- ▶ Em caso de aparelhos fora de uso, retirar a ficha eléctrica do cabo eléctrico e, em seguida, separar o cabo eléctrico e destruir a fechadura da porta do aparelho, de modo a que a porta deixe de fechar.

AVISO

Risco de incêndio!

O agente refrigerador R290 neste aparelho é ecológico mas inflamável e pode incendiar-se em aparelhos que não sejam eliminados em conformidade com as normas vigentes.

- ▶ Eliminar o aparelho em conformidade com as normas vigentes.
 - ▶ Não danificar os tubos do circuito de refrigeração.
1. Desligar a ficha de rede do cabo eléctrico.
 2. Cortar o cabo eléctrico.
 3. Elimine o aparelho de forma ecológica.
Para obter mais informações sobre os procedimentos atuais de eliminação, contacte o seu Agente Especializado ou os Serviços Municipais da sua zona.



Este aparelho está marcado em conformidade com a Directiva

2012/19/UE relativa aos resíduos de equipamentos eléctricos e electrónicos (waste electrical and electronic equipment - WEEE).

A directiva estabelece o quadro para a criação de um sistema de recolha e valorização dos equipamentos usados válido em todos os Estados-Membros da União Europeia.

18 Assistência Técnica

Pode adquirir peças de substituição originais relevantes para o funcionamento em conformidade com o regulamento relativo aos requisitos de conceção ecológica junto da nossa Assistência Técnica para um tempo de duração de, pelo menos, 10 anos a partir da colocação do seu aparelho no mercado dentro do Espaço Económico Europeu.

Nota: A Assistência Técnica é gratuita no âmbito das condições de garantia do fabricante.

Pode obter informações detalhadas sobre a duração e as condições de garantia no seu país junto do nosso serviço de apoio ao consumidor, do comerciante ou na nossa página web, por meio do código QR no documento em anexo referente aos contactos de serviço e condições de garantia.

Se contactar a Assistência Técnica, deve ter à mão o número de produto (E-Nr.) e o número de fabrico (FD) do seu aparelho.

Pode encontrar os dados de contacto do serviço de apoio ao consumidor por meio do código QR no documento em anexo referente aos contactos de serviço condições de garantia ou na nossa página Web.

18.1 Número do produto (E-Nr.) e número de fabrico (FD)

Encontra o número de produto (E-Nr.) e o número de fabrico (FD) na placa de características do aparelho.

Consoante o modelo, a placa de características encontra-se:

- do lado interior da porta.
- do lado interior da tampa de manutenção.
- na parte traseira do aparelho.

Aponte os dados para ter sempre à mão os dados do seu aparelho e o número de telefone da Assistência Técnica.

19 Valores de consumo




O programa **Eco** é adequado para a secagem de roupa de algodão com um teor de humidade normal e o mais eficiente em termos de consumo de energia para a secagem de roupa de algodão húmida. Este programa serve para avaliar o cumprimento dos regulamentos (UE) 2023/2533 e (UE) 2023/2534. Corresponde ao "Programa standard de algodão" nos termos do regulamento (UE) n.º 392/2012 e nos termos do anexo I número 1.1 do regulamento (UE) n.º 932/2012. Os valores de consumo deste programa indicados na etiqueta energética referem-se a um teor de humidade da roupa de 60%.

Os valores indicados para outros programas são valores de orientação e foram determinados em conformidade com a norma em vigor EN61121.






Os valores efetivos podem divergir dos valores indicados em função do tipo de tecido, da composição da roupa a secar, da humidade restante no tecido, do grau de secagem definido, da quantidade de carga, das condições ambientais e da ativação de funções adicionais.

A duração do programa/o tempo de "Termina em" esperada(o) indicada(o) no visor do aparelho ao selecionar o programa baseiam-se na velocidade de centrifugação na máquina de lavar roupa de 1000 rpm quando o aparelho é entregue.

Programa	Humidade final (%)	Carga (kg)	Velocidade de centrifugação (rpm)	Humidade inicial (%)	Duração do programa (h:min)	Consumo de energia (kWh/ciclo)
Algodón/Algodão Extra seco	-3,0	8,0	1400	50	3:52	2,10
Algodón/Algodão Extra seco	-3,0	4,0	1400	50	2:32	1,55


Programa	Humi- dade fi- nal (%)	Carga (kg)	Veloci- dade de cen- trifuga- ção (rpm)	Humi- dade inicial (%)	Dura- ção do progra- ma (h:min)	Consu- mo de energia (kWh/ci- clo)
Algodón/Algodão Ex- tra seco	-3,0	8,0	1000	60	4:18	2,37
Algodón/Algodão Ex- tra seco	-3,0	4,0	1000	60	3:05	1,72
Algodón/Algodão Ex- tra seco	-3,0	8,0	800	70	4:45	2,63
Algodón/Algodão Ex- tra seco	-3,0	4,0	800	70	3:38	1,88
Algodón/Algodão Se- co armario	-1,5	8,0	1400	50	3:33	1,68
Algodón/Algodão Se- co armario	-1,5	4,0	1400	50	1:47	1,11
Algodón/Algodão Se- co armario	-1,5	8,0	1000	60	3:58	1,92
Algodón/Algodão Se- co armario	-1,5	4,0	1000	60	2:19	1,25
Algodón/Algodão Se- co armario	-1,5	8,0	800	70	4:22	2,15
Algodón/Algodão Se- co armario	-1,5	4,0	800	70	2:51	1,40
Eco	0,0	8,0	1400	50	3:00	1,50
Eco	0,0	4,0	1400	50	1:53	0,91
Eco ¹	0,0	8,0	1000	60	3:25	1,74
Eco	0,0	4,0	1000	60	2:05	1,02
Eco	0,0	8,0	800	70	3:50	1,98
Eco	0,0	4,0	800	70	2:17	1,13
Algodón/Algodão Se- co 	12,0	8,0	1400	50	2:14	1,05
Algodón/Algodão Se- co 	12,0	4,0	1400	50	0:58	0,62
Algodón/Algodão Se- co 	12,0	8,0	1000	60	2:40	1,31

¹ As emissões de ruído no ciclo de secagem possuem um valor de 62 dB.

Programa	Humi- dade fi- nal (%)	Carga (kg)	Veloci- dade de cen- trifuga- ção (rpm)	Humi- dade inicial (%)	Dura- ção do progra- ma (h:min)	Consu- mo de energia (kWh/ci- clo)
Algodón/Algodão Se- co 	12,0	4,0	1000	60	1:31	0,78
Algodón/Algodão Se- co 	12,0	8,0	800	70	3:07	1,58
Algodón/Algodão Se- co 	12,0	4,0	800	70	2:04	0,94
Sintéticos Extra seco	0,0	3,5	800	40	1:14	0,62
Sintéticos Extra seco	0,0	3,5	600	50	1:29	0,73
Sintéticos Seco arma- rio	2,0	3,5	800	40	1:06	0,57
Sintéticos Seco arma- rio	2,0	3,5	600	50	1:20	0,68
Sintéticos Seco 	12,0	3,5	800	40	1:13	0,59
Sintéticos Seco 	12,0	3,5	600	50	1:27	0,70

20 Dados técnicos

Altura do apare- lho	84,2 cm
Largura do apa- relho	59,8 cm
Profundidade do aparelho	61,3 cm
Profundidade do aparelho com a porta fechada	64,8 cm
Profundidade do aparelho com a porta aberta	109,6 cm
Peso	48,4 kg
Volume máximo de carga	8,0 kg
Tensão eléctrica	220-240 V, 50 Hz

 Fixação de
instalação míni-
ma

10 A

Potência nominal

600 W

Consumo de po-
tência

- Estado desliga-
do: 0,15 W
- Estado ligado:
0,50 W

Temperatura am-
biente

- No mínimo:
5 °C
- No máximo:
35 °C

Comprimento do
cabo de alimen-
tação

145 cm

Pode encontrar mais informações so-
bre o seu modelo na Internet em
<https://eprel.ec.europa.eu/qr/>




2142057¹. Este endereço de Internet encaminha para a base de dados oficial de produtos da UE, a EPREL.

¹ Aplicável apenas para países do Espaço Económico Europeu. Este endereço de Internet está disponível a partir de 1 de julho de 2025.

Balay, más contigo que nunca






Registra tus electrodomésticos en www.balay.es/balay-contigo y disfruta de un sinfín de beneficios como estos:

-  **Ofertas, descuentos y promociones** en exclusiva.
-  **Trucos** para sacar partido a tu electrodoméstico.
-  **Consulta y descarga de manuales** de instrucciones.







Todo lo que necesites para tu electrodoméstico, a un clic. Entra en www.balay.es tienda y encuentra:

-  **Repuestos y accesorios originales.**
-  **Productos de limpieza y mantenimiento testados por Balay.**
-  **Un outlet con increíbles descuentos de hasta el 40%.**



Estamos a tu lado siempre que nos necesites:

-  **Servicio Tranquilidad Balay:** Podrás disfrutar de 3 años adicionales al terminar los 2 años de garantía de tu electrodoméstico.
-  **Atención telefónica las 24 horas, los 7 días de la semana:** **976 305 712** y posibilidad de solicitar online la visita de un técnico en balay.es
-  **Mejor precio garantizado.**
-  **Dos años de garantía en reparaciones.**

N.I.F.: A-28893550

BSH Hausgeräte GmbH
Carl-Wery-Straße 34
81739 München, GERMANY
www.balay.es

Séguenos en:



9001982531 (050606)
pt